

みどり  
人と技 海士里 織りなす 快適なまち

# 広報 えちぜん

Communications Magazine Echizen

新年挨拶	2
平成16年度決算について	4
越前町の新たな「まちづくり」に向けて	8
越前町の公共交通を考える	10
男女共同参画室からこんにちは！・国際交流室から一言	12
えちぜんTOPICS	13
えちぜんINFORMATION	16
えちぜんCALENDAR	24
名所を訪ねて	26

2006

1月  
第12号



## 雪かきで大忙し

# 「新年のごあいさつ」



越前町長  
関 敬 信

新年あけましておめでとうござい  
ます。

皆さまには、すがすがしい平成18年  
の新春を、ご家族おそろいでお健やか  
にお迎えのことと、心よりお慶び申し  
上げます。また、旧年中に賜りました  
心暖まる励ましとご叱正に心から感謝  
を申しあげますとともに、町政推進に  
ご協力いただきましたことに重ねてお  
礼を申しあげます。

さて、昨年一年を振り返りますと、  
パキスタン北東部の大地震、米南部を  
襲った大型ハリケーン「カトリーナ」  
などの自然災害、JR西日本の転覆事  
故や耐震強度の偽造問題などの人災、  
加えて児童・高齢者虐待や幼い子ども  
の命が脅かされるなど、暮らしの安全・  
安心がこれほど切実に求められた年は  
なかったように思われます。

一方、衆議院選圧勝を背景に第3次

小泉内閣が発足し、医療制度改革や改  
正介護保険法の成立、道路特定財源の  
一般財源化など、歳出の削減には「聖  
域なし」の予算編成の考えが示され、  
市町村合併を含めた地方分権、三位一  
体改革が進められました。

こうした厳しい社会情勢の中で、6  
月26日には新町誕生記念式典が執り行  
われ、「新しい風が吹く」と人と技海土  
里織りなす 快適なまちづくりにむけ  
て」をテーマとした記念講演とパネ  
ルディスカッションが行われました。  
また、10月22日には「第20回国民文化  
祭・ふくい2005」が町内4会場に  
分かれて開催され、多くの皆さんとの  
交流を通して私たちのふるさとを再認  
識し、ふるさとの歴史や文化を満喫す  
ることができました。特筆すべきは、  
12月10、11日の両日にわたり、当町に  
おいて第6回全日本中学生都道府県

対抗11人制ホッケー選手権大会が行わ  
れ、選手の皆さんをはじめ、役員や家  
族を含めると1,000人余りのお客  
さまに当町へお越しいただいたこと  
です。ホッケーを活かしたまちづくりを  
進めている当町にとりましては待望の  
全国大会であり、今後は国際大会をも  
誘致できる「ホッケーの聖地づくり」  
に向けての環境整備を進めたいと考  
えています。この他にも昨年は多くの事  
業が行われましたが、いずれも町民  
の皆さまの素晴らしい活動の成果であ  
り、その意味で大変実り多い年でござ  
いました。

さて、平成18年は当町にとりまして、  
将来のまちづくりについて町民の皆さ  
まと共に考える大切な年でございま  
す。時代が激動する中で、真の地方自  
治とは何か、利己主義に走りがちな社  
会にあつて、住民は公のため何があ  
るかが問われる年でもあります。私  
も、皆さまと共に全力を傾けて当町の  
発展に努力してまいりますので、皆さ  
まの一層のご協力とご支援を賜りま  
すようお願いを申し上げます。併せて、  
新しい年がご家族をはじめ、皆さまに  
とって幸多いお年となりますようご祈  
念申しあげ、新年のごあいさつとい  
たします。



越前町議会議員  
渡 辺 恵

新年あけましておめでとうございま  
す。

町民の皆さまにおかれましては、ご  
家族お揃いで輝かしい新春をお迎えの  
ことと、謹んでお慶び申し上げます。

旧年中は、町議会の活動に対し、温  
かいご支援とご協力を賜り、厚くお礼  
を申し上げます。

昨年を振り返ってみますと、国政に  
おいては、衆議院議員選挙で小泉政権  
の改革路線が支持され、自由民主党が  
圧倒的な勝利を納めました。話題の多  
い選挙でありました。

また、社会現象としては、幼い子ど  
もたちが犠牲となる痛ましい事件や事  
故が多発し、治安の悪化が急速に進ん  
でいます。まさに、人間としてのモラ  
ルの低下を論ずる以前の問題だと感  
じ、心が痛みます。

一方、経済の動きに目を転ずれば、

「各企業の業績が回復・上昇機運にあ  
り、設備投資も積極的に行われ、景気  
は確実に良くなっている」との報道が  
なされておりますが、果たしてそうな  
のか、何か実感の伴わない感じがして  
おります。

さて、越前町においては、まさに記  
念すべき年でありました。

2月1日に朝日町・宮崎村・越前町・  
織田町が合併し、新生「越前町」が誕  
生いたしました。3月には、町長と議  
員の選挙が行われ、本格的な行政がス  
タートいたしました。

町議会もこれまで4回の定例会を終  
え、町と町議会の関わりや総合事務所  
を配した行政のシステムもようやく軌  
道に乗れつつあり、これから新町の基  
礎を作る正念場を迎えようとしており  
ます。

今年は、新町の一体化がより具体化

し、各種の施策や人的交流も盛んにな  
るものと思っております。

町村合併は、地域が活性化し、行政  
サービスの低下を招かない為の最も有  
効な手段として選択したものです。し  
かし、合併によって全てが満足できる  
ものではなく、合併が万病に対する特  
効薬ではないことも認識しなければな  
りません。越前町においても、本年  
は関町政の本格的な予算編成のもと、  
様々な施策が展開されるものと思われ  
ます。

平成18年の新しい門出にあたり、町  
議会といたしましても町民の皆さまの  
総意を町政に反映させる重要な役割を  
担い、厳しい町財政の状況を認識しな  
がら町民生活に直結する施策の充実を  
図るとともに、地方分権の時代に対応  
すべく議会の機能を充実し、町民の皆  
さまの負託に応えられる議会の実現に  
向けて、より一層の努力を重ねてま  
いりたいと考えております。

本年は、特に町民の皆さまが、新生  
「越前町」を輝かしいものとして創り  
あげていくため、積極的に町政並びに  
町議会へ参画されますようお願い申し  
上げる次第であります。

年頭にあたり、町民の皆さまの益々  
のご活躍とご多幸を心からご祈念申し  
上げ、新年のごあいさつといたします。

# 平成16年度 決算の概要

平成16年度の決算は、本年2月1日に朝日町、宮崎村、越前町及び織田町が合併し、新「越前町」が発足したことから、合併前の4町村にあっては、合併日の前日の1月31日をもって**打ち切り決算\***を行うとともに、その債権、債務を新町へ引き継ぎ、合併後の新町にあっては、2月1日から3月31日までの2か月間の決算を行いました。

\*合併がない場合の通常の決算であれば、その年度の決算を調製し、監査委員の審査に付した後、その意見を付けて議会の認定に付するといった手続きになります。しかし、年度途中で合併した場合、合併により消滅した地方公共団体は、合併により消滅した日(合併日の前日)をもって収支を打ち切り、合併により消滅した日までの決算を行うこととなります。  
当町の場合は本年2月1日に合併したため、合併前の4町村は1月31日で収支を打ち切り、前年4月から本年1月までの10か月間の打ち切り決算を行いました。

## 合併前の4町村の10か月間(平成16年4月1日~平成17年1月31日)の決算状況

### (旧)朝日町

会計名	予算現額 (千円)	歳入		歳出		歳入歳出 差引額(千円) ①-②=③	翌年度へ 繰り越した 事業の財源 (千円)④	実質収支額 (千円) ③-④=⑤
		決算額 (千円)①	予算現額 対比(%)	決算額 (千円)②	予算現額 対比(%)			
一般会計	7,277,278	5,623,506	77.3	4,959,764	68.2	663,742	0	663,742
特別会計								
国民健康保険	650,457	486,706	74.8	489,344	75.2	△ 2,638	0	△ 2,638
老人保健	1,032,009	792,840	76.8	744,020	72.1	48,820	0	48,820
簡易水道	229,815	28,006	12.2	163,230	71.0	△ 135,224	0	△ 135,224
公共下水道事業	767,619	731,856	95.3	476,436	62.1	255,420	0	255,420
土地取得	69,821	70,002	100.3	34,959	50.1	35,043	0	35,043
農業集落排水事業	77,501	72,442	93.5	46,199	59.6	26,243	0	26,243
介護保険 <small>(保険事業・介護サービス事業 認定審査会認定)</small>	635,032	480,740	75.7	460,442	72.5	20,298	0	20,298
小計	3,462,254	2,662,592	76.9	2,414,630	69.7	247,962	0	247,962
合計	10,739,532	8,286,098	77.2	7,374,394	68.7	911,704	0	911,704

※国民健康保険特別会計、簡易水道特別会計の「歳入歳出差引額」欄と「実質収支額」欄の△(マイナス)は、打ち切り決算により生じたものです。

会計名	予算現額 (千円)	収入		支出		収入支出 差引額(千円) ①-②=③	翌年度 繰越額 (千円)④
		決算額 (千円)①	予算現額 対比(%)	決算額 (千円)②	予算現額 対比(%)		
企業会計							
上水道事業							
収益的収入及び支出	収入 173,201 支出 173,201	144,916	83.7	132,804	76.7	12,112	0
資本的収入及び支出	収入 41,453 支出 103,590	40,950	98.8	70,015	67.6	△ 29,065	0

### (旧)宮崎村

会計名	予算現額 (千円)	歳入		歳出		歳入歳出 差引額(千円) ①-②=③	翌年度へ 繰り越した 事業の財源 (千円)④	実質収支額 (千円) ③-④=⑤
		決算額 (千円)①	予算現額 対比(%)	決算額 (千円)②	予算現額 対比(%)			
一般会計	3,764,939	2,810,383	74.6	2,753,953	73.1	56,430	0	56,430
特別会計								
国民健康保険	284,492	228,315	80.3	214,288	75.3	14,027	0	14,027
簡易水道	112,238	85,362	76.1	63,867	56.9	21,495	0	21,495
農林漁業体験実習館	34,487	26,616	77.2	24,944	72.3	1,672	0	1,672
老人保健	403,271	299,736	74.3	325,058	80.6	△ 25,322	0	△ 25,322
下水道事業	96,068	55,200	57.5	51,396	53.5	3,804	0	3,804
農業集落排水事業	112,146	71,485	63.7	87,002	77.6	△ 15,517	0	△ 15,517
越前陶芸村文化交流会館	38,212	26,995	70.6	26,196	68.6	799	0	799
介護保険	277,882	214,764	77.3	196,639	70.8	18,125	0	18,125
小計	1,358,796	1,008,473	74.2	989,390	72.8	19,083	0	19,083
合計	5,123,735	3,818,856	74.5	3,743,343	73.1	75,513	0	75,513

※老人保健特別会計、農業集落排水事業特別会計の「歳入歳出差引額」欄と「実質収支額」欄の△(マイナス)は、打ち切り決算により生じたものです。

### (旧)越前町

会計名	予算現額 (千円)	歳入		歳出		歳入歳出 差引額(千円) ①-②=③	翌年度へ 繰り越した 事業の財源 (千円)④	実質収支額 (千円) ③-④=⑤
		決算額 (千円)①	予算現額 対比(%)	決算額 (千円)②	予算現額 対比(%)			
一般会計	6,252,975	4,493,948	71.9	4,564,793	73.0	△ 70,845	0	△ 70,845
特別会計								
国民健康保険事業	642,976	435,907	67.8	461,807	71.8	△ 25,900	0	△ 25,900
老人保健	888,373	670,399	75.5	670,396	75.5	3	0	3
簡易水道事業	522,930	139,155	26.6	421,709	80.6	△ 282,554	0	△ 282,554
温泉事業	64,718	61,654	95.3	52,925	81.8	8,729	0	8,729
集落排水処理事業	613,552	176,948	28.8	176,254	28.7	694	0	694
介護保険事業	588,269	415,678	70.7	415,256	70.6	422	0	422
小計	3,320,818	1,899,741	57.2	2,198,347	66.2	△ 298,606	0	△ 298,606
合計	9,573,793	6,393,689	66.8	6,763,140	70.6	△ 369,451	0	△ 369,451

※一般会計、国民健康保険事業特別会計、簡易水道事業特別会計の「歳入歳出差引額」欄と「実質収支額」欄の△(マイナス)は、打ち切り決算により生じたものです。

会計名	予算現額 (千円)	収入		支出		収入支出 差引額(千円) ①-②=③	翌年度 繰越額 (千円)④
		決算額 (千円)①	予算現額 対比(%)	決算額 (千円)②	予算現額 対比(%)		
企業会計							
国民宿舎事業							
収益的収入及び支出	収入 137,763 支出 137,763	121,199	88.0	96,166	69.8	25,033	0
資本的収入及び支出	収入 0 支出 17,802	0	-	10,047	56.4	△ 10,047	0

### (旧)織田町

会計名	予算現額 (千円)	歳入		歳出		歳入歳出 差引額(千円) ①-②=③	翌年度へ 繰り越した 事業の財源 (千円)④	実質収支額 (千円) ③-④=⑤
		決算額 (千円)①	予算現額 対比(%)	決算額 (千円)②	予算現額 対比(%)			
一般会計	3,671,276	2,745,999	74.8	2,555,209	69.6	190,790	0	190,790
特別会計								
国民健康保険	401,950	314,448	78.2	310,072	77.1	4,376	0	4,376
簡易水道	946,351	102,039	10.8	636,488	67.3	△ 534,449	0	△ 534,449
老人保健	656,211	484,867	73.9	482,449	73.5	2,418	0	2,418
公共下水道事業	281,367	166,232	59.1	165,146	58.7	1,086	0	1,086
特定環境保全公共下水道事業	55,076	34,732	63.1	29,700	53.9	5,032	0	5,032
農業集落排水事業	13,905	9,087	65.4	8,288	59.6	799	0	799
介護保険	386,584	273,586	70.8	271,203	70.2	2,383	0	2,383
介護サービス	61,439	51,123	83.2	46,968	76.4	4,155	0	4,155
小計	2,802,883	1,436,114	51.2	1,950,314	69.6	△ 514,200	0	△ 514,200
合計	6,474,159	4,182,113	64.6	4,505,523	69.6	△ 323,410	0	△ 323,410

※簡易水道特別会計の「歳入歳出差引額」欄と「実質収支額」欄の△(マイナス)は、打ち切り決算により生じたものです。

会計名	予算現額 (千円)	収入		支出		収入支出 差引額(千円) ①-②=③	翌年度 繰越額 (千円)④
		決算額 (千円)①	予算現額 対比(%)	決算額 (千円)②	予算現額 対比(%)		
企業会計							
国民健康保険 織田病院 事業							
収益的収入及び支出	収入 1,134,950 支出 1,134,950	917,374	80.8	885,677	78.0	31,697	0
資本的収入及び支出	収入 35,000 支出 124,951	0	0.0	97,105	77.7	△ 97,105	0

# 平成16年度に各地区で 実施された主な事業

## 〈越前地区〉



- 児童温泉施設整備事業  
越前中部児童館・越前温泉「道の湯」新築  
…………… 183,047千円

### ● 漁業集落環境整備事業

米ノ浦漁港漁業集落排水処理施設建設用地整備  
…………… 204,365千円

### ● 越前消防分遣所整備事業



越前消防分遣所移転建替え  
…………… 242,649千円

### ● 漁業集落排水事業

米ノ地区管路布設・処理場建設等  
…………… 303,900千円

## 〈朝日地区〉

- (旧)朝日町庁舎増築・改修等事業  
合併に伴う庁舎増築・改修等 …………… 274,334千円

### ● 町営住宅建設事業



内郡住宅団地の老朽化に伴う  
気比庄南団地への移転建替え  
…………… 454,441千円

### ● 中央公民館・多目的ホール建設事業

朝日生涯学習センター（中央公民館）建替え等  
…………… 799,527千円

### ● 簡易水道統合整備事業

糸生地区送配水管布設等  
…………… 198,945千円

## 〈織田地区〉



- 織田保育所・中央児童館移転改築事業  
織田保育所・中央児童館移転建替え  
…………… 210,602千円

### ● 農村振興総合整備事業

集落道路等整備県営事業負担金  
…………… 41,992千円

### ● 地方特定道路整備事業

織田平等1号線拡幅・歩道設置  
…………… 24,750千円



- 中央簡易水道増補改良事業  
平等浄水場膜ろ過設備整備等  
…………… 795,312千円

## 〈宮崎地区〉

- 陶の谷保育所建設事業  
陶の谷保育所建替え …………… 83,899千円

- 中山間地域総合整備事業  
農道・活性化施設等整備県営事業負担金  
…………… 59,831千円

- 緊急地方道路整備事業  
中部縦断線消雪取水施設整備  
…………… 20,036千円

- 屋内体育館建設事業  
屋内体育館建替え  
…………… 322,049千円

- 東部農業集落排水処理施設機能強化事業  
八田・陶の谷地区処理場遠方監視設備設置等  
…………… 52,000千円

## 合併後の新町の2か月間（平成17年2月1日～3月31日）の決算状況

### (新)越前町

会計名	予算現額 (千円)	歳入		歳出		歳入歳出 差引額(千円) ①-②=③	翌年度へ 繰り越した 事業の財源 (千円)④	実質収支額 (千円) ③-④=⑤	
		決算額 (千円)①	予算現額 対比(%)	決算額 (千円)②	予算現額 対比(%)				
一般会計	6,230,033	6,457,630	103.7	5,718,683	91.8	738,947	35,664	703,283	
特別会計	国民健康保険事業	528,013	493,973	93.6	382,802	72.5	111,171	0	111,171
	老人保健事業	745,214	673,233	90.3	673,233	90.3	0	0	0
	介護保険事業（保険事業・認定審査会勘定） 介護サービス事業	559,497	542,166	96.9	453,102	81.0	89,064	0	89,064
	簡易水道事業	1,469,014	1,460,215	99.4	1,458,067	99.3	2,148	0	2,148
	公共下水道事業	478,145	473,176	99.0	470,806	98.5	2,370	0	2,370
	集落排水事業	516,166	480,945	93.2	468,082	90.7	12,863	1,893	10,970
	温泉事業	11,406	11,798	103.4	10,727	94.1	1,071	0	1,071
	農林漁業体験実習館事業	9,392	8,121	86.5	8,121	86.5	0	0	0
	小計	4,316,847	4,143,627	96.0	3,924,940	90.9	218,687	1,893	216,794
	合計	10,546,880	10,601,257	100.5	9,643,623	91.4	957,634	37,557	920,077

※一般会計、各特別会計の「歳入の決算額」欄には、打ち切り決算による合併前の各会計の決算剰余金が、介護保険事業（保険事業・認定審査会勘定）、公共下水道事業、温泉事業、農林漁業体験実習館事業の各特別会計を除く各会計の「歳出の決算額」欄には、打ち切り決算による合併前の一時借入金の返済金等が含まれています。

会計名	予算現額 (千円)	収入		支出		収入支出 差引額(千円) ①-②=③	翌年度 繰越額 (千円)④	
		決算額 (千円)①	予算現額 対比(%)	決算額 (千円)②	予算現額 対比(%)			
上水道事業	収益的収入及び支出	収入 40,041 支出 40,041	30,893	77.2	37,522	93.7	△ 6,629	0
	資本的収入及び支出	収入 1,292 支出 33,522	1,892	146.4	31,946	95.3	△ 30,054	0
企業会計 国民宿舎事業	収益的収入及び支出	収入 53,870 支出 53,870	50,327	93.4	44,299	82.2	6,028	0
	資本的収入及び支出	収入 0 支出 7,475	0	-	7,474	100.0	△ 7,474	0
国民健康保険 病院事業	収益的収入及び支出	収入 234,400 支出 283,190	178,144	76.0	248,562	87.8	△ 70,418	0
	資本的収入及び支出	収入 0 支出 27,847	35,000	-	21,268	76.4	13,732	4,410

将来像 10年後の越前町を、以下のようにイメージします。

## 人と技 海土里 織りなす 快適なまち ～越前 E-town brand の創造～

風光明媚な自然環境や、長年の歴史に培われた伝統文化、地域産業を、自信と誇りを持った郷土人が守り育て、越前ならではの快適な住空間の創造と文化の香り高いまちづくりを推進します。

**「人」：ひとづくり**

…郷土愛にあふれ、もてなしの心を大切にする人々

**「技」：産業づくり**

…地域に根付いた優れた伝統技術と活力ある産業

**「海土里」：自然と歴史の継承**

“海”…美しい景観と豊かな海洋資源

“土”…由緒ある歴史と伝統を育んだ丹生の名の由来  
ともなる赤い土

“里”…田園と里山が調和した人が集うふる里

“みどり”…緑に包まれた豊かな自然環境

## 基本目標 将来像の実現に向けて、6つの分野別の基本目標を掲げ、施策の展開を図ることとします。

### 快適で安全に住めるまちづくり

古きよきふるさとの生活文化を守りつつ、交通・情報網や多様なライフスタイルに合った利便性の高い居住環境が整備された永くに住み続けたいまちを目指します。



### 健康で安心して暮らせるまちづくり

隣近所でお互いに声をかけ・助け合い、どこでも充実した保健・医療・福祉サービスを受け、誰もが生涯にわたり健康で元気に生活できるまちを目指します。



### 人が輝き交流で満ちあふれるまちづくり

心豊かな人間性を育むための創意を活かした学習の推進により、地域住民が主体となって、地域を良くするための様々な活動や交流が活発に行われる楽しく過ごせるまちを目指します。



### 元気で活力みなぎるまちづくり

自然の恵みに育まれた元気に農林水産業や伝統技術と最先端技術が生み出す魅力ある産業が、若者に希望を与え、地域活力を高めるエネルギーなまちを目指します。



### 個性豊かで誇りのもてるまちづくり

町民の誇りとする風光明媚で多様な自然環境や由緒ある歴史・伝統文化を有機的に活かし、個性豊かで自信と誇りのもてるすばらしいまちを目指します。



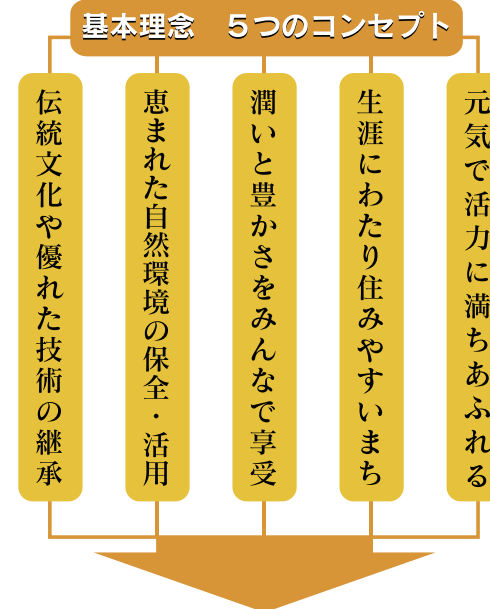
### 町民に開かれた健全行財政のまちづくり

将来像や基本目標を実現し、便利に快適に安全に暮らせる町民の日常生活を確保するため、町民と行政との協働に基づき、効果的かつ効率的な行財政の運営を目指します。



## 基本理念

町民の心を一つに結集し  
越前町の限りない発展を  
目指します。



本町は、多様な地域資源（宝）を有する個性豊かなまちです。  
今後とも、町に関わる誰もが、上に示す5つのコンセプトに基づいたまちづくりを実践し、地域の魅力をさらに高め、誇りの持てるふるさとづくりを推進します。  
また、全国ブランド「越前」を生み育ててきた自信と誇りを胸に、真の「越前」らしさを世界に向けて発信し続けます。

# 越前町の 新たな「まちづくり」に向けて

町民の心を一つに結集し、  
地域の魅力を高め、  
誇りの持てるふるさとづくりを

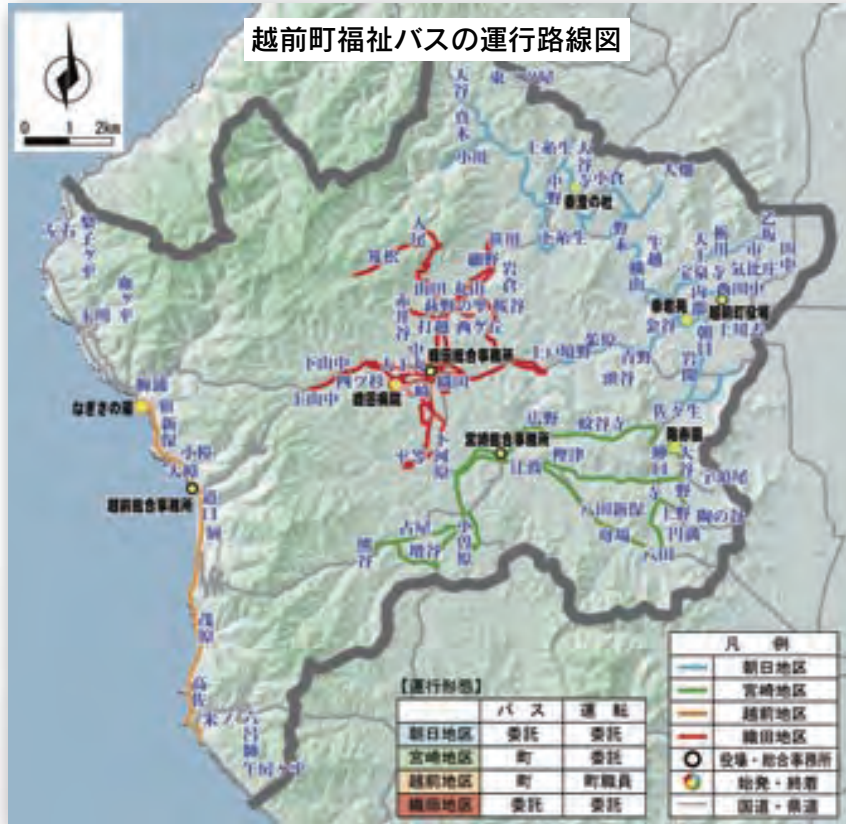
町では、越前町総合振興計画の作成作業を進めています。  
これまで、総合振興計画の構成や計画を策定する上で認識すべき町の現状などについて、皆さんにご紹介してきました。今回は、長期的な視点にたち、基本的なまちづくりの方向性を示す基本構想の「まちづくりの基本理念」・「将来像」・「基本目標」(素案)についてお知らせします。  
今後、この素案を基に、審議会や計画策定委員会において基本計画・実施計画の作成作業を進めることとします。

### ご意見をお待ちしています

先般、行いました「越前町まちづくり町民アイデアコンペ」にご応募いただき、ありがとうございました。  
アイデアコンペの募集は締め切りでしたが、総合振興計画やまちづくりについての意見はいつでもお待ちしております。政策調整室まで電話 (34-8714) やメール (seisaku@town.echizen.lg.jp) で、気軽にご連絡ください。



# 越前町の公共交通を考える



すが、休日は平日よりも利用者が少なく、特に織田地区では休日の利用者が平日の約半数と少なくなっています。また、この調査を行った月には、朝日地区、織田地区では利用者が一人もいない便もありました。このような、各地区でサー

ビス内容が異なる福祉バスの現状と、先に行った越前町公共交通アンケート調査による町民の意見を十分に踏まえ、新町として一体感がもてるような、新しい形のバス体系を検討していく必要があるといえます。

越前町福祉バスの利用者数など

		朝日地区	宮崎地区	越前地区	織田地区	
運行日		火を除く毎日	火～金	月・金	毎日 (一部、日・月連休)	
運行時間帯		9:30～11:00 15:00～16:30	8:30～10:13 14:50～16:20	10:00～10:30 15:00～15:30	7:55～13:45 15:30～17:17	
平日	平均延べ利用者数(人/日)	55.8	49.5	32.3	54.1	
	平均便数(便/日)	6	4	2	12	
	1便当たり利用者数(人/便)	平均	9.3	12.4	16.2	4.5
		最大	27	20	21	15
最小	0	5	7	0		
休日(土・日)	平均延べ利用者数(人/日)	50.0	-	-	30.2	
	平均便数(便/日)	6	-	-	9	
	1便当たり利用者数(人/便)	平均	8.3	-	-	3.4
		最大	20	-	-	9
最小	0	-	-	0		



越前町福祉バスに関する意見 (越前町公共交通アンケート調査より抜粋)

意見	地区	性別	年齢
私の地区は小さい地区なので、利用するときは電話などで連絡して迎えに来てほしい。	越前	女性	50歳代
福祉バスを午前と午後の2便出してほしいです。	越前	女性	60歳代
余裕を作り、福祉バスを新たに増やすべき。	織田	男性	70歳以上
越前町巡回福祉バスの運行がいいと思う。	宮崎	男性	70歳以上
行きたい施設があってもバス停が遠くて行けません。	朝日	女性	70歳以上
高齢者の移動ができなくなり行動が制限されることがないように、生きがいを生活できるシステムを考えてほしい。	越前	女性	70歳以上

### 運行路線

運行路線については、各地区内を運行する路線になっています。(運行路線図参照)

朝日、宮崎、織田の3地区については、ほぼ全集落が利用できるように路線が設定されていますが、越前地区については、地形などの問題もあり、バスが通らない集落があります。

### 運行時間帯

運行時間帯については、朝日、宮崎、越前の3地区では、ほぼ同様な運行時間帯で、午前は11時頃まで、午後は3時頃から4時半頃までの運行となっています。織田地区では午後1時過ぎまで運行し、最終も午後5時過ぎと、他の地区に比べ、若干幅広い時間帯となっています。

### 利用者数

利用者数については、運行日や運行時間によっても差がありますが、1か月の調査をした結果、平日1便あたりの平均利用者数は朝日地区で9.3人、宮崎地区で12.4人、越前地区で16.2人となっています。織田地区では1日の延べ利用者は54.1人と多いものの、1日の便数も12便と多いため、1便あたりの平均利用者は4.5人と少なくなっており、正午1時間前後の利用者は朝夕の利用者に比べ、半分程度であることもわかりました。

休日(土・日曜日)の運行は朝日地区と織田地区だけで

### 福祉バスの現状

現在、福祉バスは町内4地区で運行されています。しかし、運行目的、対象者、運行日、便数、運行形態(委託・直営)などが各地区で異なり、サービス内容に差がみられます。また、運行はそれぞれの地区内のみであるため、同じ町にいながら利用したい公共施設があっても行くことができません。

先月号で紹介した「越前町公共交通アンケート調査結果報告(概要)」の中で福祉バス利用者115人の回答では、「現行の福祉バスについての総合的な評価」「満足」と回答した人は1割定らずで、「不満」が約4割を占めています。今後、福祉バスの運行については、町の公共交通を検討する上で見直すべき重要な項目であるといえます。

## わづみ館陶芸作品展

11月19日から26日まで、織田交流館（雨田光平記念館2階）で織田陶房わづみ館の利用者の作品展が開かれました。

作品展では、花器をはじめ、ランプシェードや食器、オヴジェなど49点の越前焼が展示されました。また、19日には展示作品の審査会が開かれ、田中俊一さん（下山中）の「波」をはじめ、8点の作品が入賞しました。



素晴らしい作品の数々が展示されました

## 青少年健全育成大会

11月27日、朝日多目的ホールで平成17年度青少年健全育成大会が開かれました。

大会では、井上 宏氏（関西大学名誉教授）による「コミュニケーション・ライフについて」をテーマとした講演のほか、『パンプみやざき』、『梅浦大漁太鼓』、『朝日マリンバ教室』、『ちびっこ明神たいこ』による各地区の青少年育成活動の実践発表が行われ、子どもたちが日ごろの練習の成果を發揮し、来場者を楽しませていました。

また、朝日勤労者体育館では越前町子ども会を主体とした「子どもまつり」が行われ、町内の子供たちが様々な遊びを通じて交流を深め、地元の野菜がたっぷり入った越前鍋や焼そばと一緒に食べながらまつりを楽しみました。



地区に伝わる伝統芸能の発表

## 「えちぜん男女共同参画のつどい」

12月4日、朝日多目的ホールで「えちぜん男女共同参画のつどい」が開かれ、約300人が参加しました。

つどいでは、シンボルマーク&キャッチフレーズの表彰式や糸生中学校・宮崎中学校・まちづくり推進委員会の実践発表、辛淑玉さんの基調講演などが行われ、男女が共に生きる社会への理解を深めました。

講演では、辛さんが客席へ降りて気軽に質問をしながら「妻が夫に一番望むものは“愛”です」「日本の夫婦には会話がない（一日平均5分、先進国中最下位）」「“～らしさ”を相手に求めることは、レッテルを貼ることであり、差別することにつながる。“自分らしさ”は自分で決めていくもの」などと終始軽快なテンポで話し、参加者は話引き込まれていました。

参加者は、「面白く、ためになった」「根本から意識を変えなければ」「もう一度聞いてみたい」などと話していました。



会場のみなさんに話しかける辛淑玉さん



関町長より表彰を受ける入賞者

## 男女共同参画室から

こんにちは！

第9回

### 暮らしの中の男女共同参画

毎日の暮らしの中での男女共同参画って、何でしょうか？家族全員がお互いに協力し合って日々の暮らしを送っていくという、ごく当たり前のことではないでしょうか。

12月4日の「えちぜん男女共同参画のつどい」の講演では、辛淑玉さんから「日本の男性が育児に関わる時間は、1日たったの10分で、先進国の中で最下位です」と説明されました。そのうち7分は子どもと遊ぶ時間だそうです。子育てに関わってこなかった日本のお父さん像が浮かんでいますが、それはお父さんだけの責任ではなく、社会全体の仕組みのせいでもあったのでしょうか。

しかし、最近のお父さんは違うようです。同じ日に織田保健福祉センターで開かれた「マタニティスクール」には、12組中10組が夫婦で参加したそうで、“夫婦で子育て”という意識が若い世代に定着しつつあることが伺えますね。さて、あなたのお宅はいかがですか？



「これからの日本は、男も女も一緒に知恵を出し合って新たな基準を作っていくことが必要な時代」と辛さんは言っていました。

家庭は地域や職場と深く関わっており、お互いに影響を与え合っているということを心に留めながら、毎日の暮らしを送っていききたいものです。



## A word from the international arena...

～国際交流室から一言～



Happy New Year

みなさん、明けましておめでとうございます！  
楽しいお正月を過ごせましたか？お年玉はたくさんもらいましたか？家族や親戚の訪問で忙しかった人がたくさんいると思いますが、少しでも体を休めることができましたか？  
国際交流室では今年も多くのイベントを予定しています。みなさんの参加をよろしくお願いします。

### 第9回：国際交流協会が設立へ

町では、国際交流をさらに推進するため、「越前町国際交流協会」を設立する準備を進めています。協会では、今まで行われてきた姉妹・友好都市交流の支援や町内に在住する外国人との交流事業を行います。

設立に先立ち、協会会員を募集しますので、みなさんご協力をお願いします。

問合せ先 国際交流室 ☎34-8713



## 第6回全日本中学生都道府県対抗11人制ホッケー選手権大会

12月10日・11日、福井県立ホッケー場と朝日総合運動場で開かれた大会には22府県から男子20チーム、女子21チームが出場しました。

当日はみぞれ混じりの悪天候でしたが、選手たちは日頃の練習の成果を発揮し、力いっぱいボールを追い続けました。

地元の福井県チームは男子が準優勝、女子が第3位に入り、『ホッケー王国福井』の名を全国に轟かせました。試合結果は次のとおりです。

### 【試合結果】

#### ◎男子の部

1位 島根県 2位 福井県 3位 滋賀県、岩手県

#### ◎女子の部

1位 滋賀県 2位 富山県 3位 福井県、島根県

### 【福井県チームの得点者】

#### ◎男子の部

藤井怜弥 (2得点)、木村和貴 (2得点)

三谷元騎 (1得点)、渡辺 慧 (1得点)

#### ◎女子の部

鷺田 茜 (1得点)、徳橋咲良 (1得点)



開会式で挨拶する関町長



パスをつないで、目指せゴール! (福井県男子チーム)



速攻で相手を突破! (福井県女子チーム)

## 環境ふくい推進協議会 会長表彰を受賞

11月26日、常磐小学校が清掃美化活動、自然保護活動に長年功績があったことで環境ふくい推進協議会会長表彰を受けました。

常磐小学校は、約20年前から、通学路のゴミ拾いや街頭の清掃奉仕、天王川の清掃など環境美化活動を行っています。また、学校周辺の自然環境を生かし野鳥の観察や巣箱作りを行うなど、自然保護活動にも積極的に取り組んでいることが認められ、今回の受賞となりました。



「すばらしい自然を残すためにこれからもがんばります」

## 社会福祉事業功労者 厚生労働大臣表彰

11月4日、東京で行われた全国福祉大会において、西徳寺保育園副園長の高原昭子さん(小曾原)が、長年の社会福祉事業の発展向上への貢献が評価され、厚生労働大臣表彰を受けました。



表彰を受けた高原さん

## EMで古墳公園内の池がきれいになりました

朝日婦人会と町では8月から、EMを使った池(朝日古墳公園内)の浄化作業に取り組んできました。

作業内容、婦人会が「EMの米のとぎ汁発酵液」を、町が「EM活性液」を定期的に池に投入しました。

EMは水の浄化に効果があり、水の透明度を表す透視度は、8月が51センチメートルであったのに対し、11月には92センチメートルと向上しました。実際に見てみると、投入前には見えなかった池の底が見えてきました。

問合せ先 保健衛生課 ☎34-8710



投入前 (8月19日)

投入後 (11月15日)

## 朝日中学校(仮称)建設検討委員会が答申書を提出

12月8日、役場で宮崎泰治委員長が関町長に答申書を提出しました。検討委員会では、8月の設立以来、小委員会も含めて8回にわたり検討・協議を重ねてきました。答申には、新中学校の建設位置は朝日小・中学校付近が最適な場所であるとまとめられています。

また、候補地については、スクールバスや道路改良などのアクセス網の早期整備の必要性も併せて決定することが挙げられています。



答申書を提出する宮崎委員長



1月の粗大ゴミ収集は中止となります(宮崎・織田)

宮崎地区と織田地区の1月の粗大ゴミ収集は、ゴミの搬出・収集が積雪により困難になることが予想されますので中止します。みなさんのご理解とご協力をお願いします。なお、次回の粗大ゴミ収集は次のとおりです。

宮崎地区⇒3月22日(水) 織田地区⇒3月15日(水)

問合せ先

宮崎総合事務所住民生活課 ☎32-7713  
織田総合事務所住民生活課 ☎36-2270

上下水道料金のお知らせ

冬期間は積雪によりメーターの検針ができない場合があるため、その月の上下水道料金は最後に検針した月の料金の9割を概算で請求し、その後検針した月に精算することになります。

また、概算料金の期間は、検針のお知らせ票(レシート)が発行されません。

口座振替の方は、結果をお知らせすることができませんので、お手数ですが通帳の記帳による確認をお願いします。

問合せ先

上下水道課 ☎34-8707  
宮崎総合事務所地域整備課 ☎32-7712  
越前総合事務所地域整備課 ☎37-7712  
織田総合事務所地域整備課 ☎36-2271

天王川河川改修に伴う通行止のお知らせ

天王川の河川改修に伴う「市姫橋」のかけかえ工事のため通行止を行います。

通行止の期間は平成18年2月1日から平成20年4月末までです。

期間中は仮橋を設置しないため、下流の天王川大橋や上流の天神橋へ迂回してください。

みなさんのご協力をよろしく申し上げます。

問合せ先

朝日土木事務所地域整備課 ☎34-0464



平成17年 国勢調査結果速報

昨年10月に行われた平成17年国勢調査の、人口と世帯数の速報値をお知らせします。

町の人口は23,995人、世帯数は6,671世帯となっており、平成12年と比べると、それぞれ1,022人の減少、52世帯の増加となっています。

	平成17年速報値				平成12年確定値			
	人口			世帯数	人口			世帯数
	計	男	女		計	男	女	
越前町	23,995	11,445	12,550	6,671	25,017	11,973	13,044	6,619
朝日地区	9,386	4,507	4,879	2,532	9,590	4,609	4,981	2,486
宮崎地区	3,934	1,895	2,039	1,028	4,032	1,968	2,064	1,008
越前地区	5,594	2,653	2,941	1,762	6,112	2,905	3,207	1,800
織田地区	5,081	2,390	2,691	1,349	5,283	2,491	2,792	1,325

問合せ先 総務課 ☎34-8700

越前町公共施設アスベスト調査結果(中間報告)

町内公共施設でアスベストが吹付けられている疑いのある34か所を調査した結果、宮崎生涯学習センター、越前中学校、国民宿舎かいらい崎荘、高佐白浜地区簡易水道施設、織田総合事務所、織田生涯学習センターの6か所で、アスベスト含有量が1%を超えていることがわかりました。

アスベストが吹付けられている場所は、全施設とも機械室や倉庫で、飛散の恐れはなく関係者以外の出入りがない場所ですが、越前中学校については生徒の安全性を考慮し、早急に除去を行います。その他の5か所については処理方法を検討し、18年度に除去する予定です。

また、今回の調査によりアスベストの含有量が1%以下の施設7か所、アスベストの含有量がない施設の19か所については問題のないことがわかりました。

その他、成形建材を使用している2か所については、現在分析中のため結果は後日報告します。

問合せ先 監理課 ☎34-8701

冬の献血キャンペーン

①はたちの献血イベント

期間 1月8日(日)~1月31日(火)  
受付時間 9:00~11:00、13:00~16:00  
場所 福井県赤十字血液センター(福井市月見3丁目3-23) フェアモール福井(COPAホール)(ただし、1/25~1/29のみ)

- 特典
- 30歳以下で成分献血された人には「マグカップ」を進呈
  - 期間中の成分ポイントが2倍になります
  - フェアモール福井での200ml、400mlの献血をした人には「チョコQ」を進呈



②バレンタインイベント

期間 2月1日(水)~2月14日(火)  
受付時間 9:00~11:00、13:00~16:00  
場所 福井県赤十字血液センター  
特典 ●血小板献血者にチョコの詰め合わせを進呈(先着)  
●ポイント達成者にキティバッジを進呈

問合せ先 福井県赤十字血液センター ☎0776-36-0221

事業をしているみなさんへ 償却資産の申告は1月31日まで

償却資産(事業用資産)には、地方税法の規定で固定資産税が課税されます。

平成18年1月1日現在、町内に償却資産を所有している人は、1月31日までに申告してください。

なお、「償却資産申告書」を12月16日に発送しましたので、新規事業者などで申告書が届かないとき、また申告書が不足した場合は、税務課へ連絡してください。各総合事務所住民生活課にも申告書を備えていますので、ご利用ください。

【申告が必要な主な償却資産】

資産の種類	具 体 例
構築物	内装、舗装路面、コンクリート塀など
機械・装置	金属加工機械、印刷機械、食品加工製造機械、冷凍施設など
船舶	ボート、漁船、貨物船など
車両・運搬具	構内運搬車、特殊自動車(自動車税および軽自動車税の対象は除く)など
工具・器具・備品	机、いす、音響機器、OA機器、各種自動車販売機、備品など

問合せ先

税務課 ☎34-8709  
宮崎総合事務所住民生活課 ☎32-7713  
越前総合事務所住民生活課 ☎37-7714  
織田総合事務所住民生活課 ☎36-2270



給与支払報告書の提出は1月31日まで

平成18年度給与支払報告書の提出期限は1月31日までです。平成17年度中に給与・賃金などを支払った事業主は、給与支払報告書と総括表を税務課まで提出してください。

問合せ先 税務課 ☎34-8709

子育て支援に乳児保育始めます

共稼ぎ世帯への子育て支援策として、平成18年4月から朝日地区の公立保育所2か所で乳児保育を行います。くわしくは住民福祉課まで問合せください。

保育所名	住 所	電話番号
朝日中央保育所	西田中19-20-1	☎34-0081
朝日西保育所	上生80-8	☎34-5602

対象年齢 生後6か月~

申込・問合せ先 住民福祉課 ☎34-8708



放送大学4月入学生募集

放送大学はテレビ・ラジオで授業を行う通信制の大学です。ただいま平成18年4月入学生を募集しています。希望者には、くわしい資料が無料で送付されますので、お気軽に問合せください。

募集学生の種類

【教養学部】

- 科目履修生 (6か月在学し、希望する科目を履修)
- 選科履修生 (1年間在学し、希望する科目を履修)
- 全科履修生 (4年以上在学し、学士の学位の習得を目指す)

【大学院】

- 修士科目生 (6か月在学し、希望する科目を履修)
- 修士選科生 (1年間在学し、希望する科目を履修)

受付期限 2月28日(火)

資料請求(無料)・問合せ先

〒910-0005 福井市大手3-11-17 (福井県民会館6F)  
放送大学福井学習センター ☎0776-22-6361  
ホームページ <http://www.u-air.ac.jp>

越前の冬の魅力  
温泉&水仙  
満喫ツアー



水仙群生地と水仙まつり(水仙カニフェア)の見学に、露天風呂への入浴など内容もりたくさん!みなさんお誘いあわせの上、気軽にご参加ください。

と き 1月28日(土)  
対 象 者 町内在住の小学生以上で、  
団体行動に支障がない人  
(小学生は保護者同伴)

募集人員 40人 (定員になり次第締め切り)

見学先、休憩先

越前岬水仙ランド、梨子ヶ平千枚田水仙園、越前がにミュージアム、露天風呂漁火(入浴)、水仙カニフェア会場(水仙無料配布と海産物即売、歌謡ショー) (順不同)

申込方法 電話またはファックスで、住所、氏名、年齢、電話番号をお知らせの上、商工観光課までお申込みください。

申込期限 1月13日(金)

越前温泉「道の湯」  
オープン1周年記念無料開放

越前温泉「道の湯」を1月13日(金)から1月15日(日)までの3日間無料開放します。

ご近所、お友だちなどをお誘い合わせのうえ、ぜひお越しください。多数のご利用をお待ちしています。

利用時間 10:00~21:00



問合せ先 越前総合事務所住民生活課 ☎37-7714  
越前温泉「道の湯」 ☎37-2260

平成17年度(第4回)危険物取扱者試験

試験種類 甲種・乙種全類・丙種

試験日時 2月19日(日) 10:00

試験会場 福井商工会議所(福井市西木田2-8-1)

願書受付期間

1月5日(木)~1月13日(金) 9:00~17:00

願書提出・問合せ先

鯖江・丹生消防組合 ☎54-0119  
朝日分遣所 ☎34-0119  
越前分遣所 ☎37-0119  
織田分遣所 ☎36-0119

参加料 1,000円(入場料、昼食、入浴代込み。当日集金します。)

その他

- 運動靴などの動きやすい履物で参加してください。
- 雨天、降雪の場合も行います。
- 飲み物(水筒)などは各自で用意してください。

乗車場所(集合、解散場所)

近い方を選んでください。参加申込者には、後日連絡します。役場前(西田中)、織田総合事務所前(織田)

申込・問合せ先  
商工観光課 ☎ 34-8705  
FAX 34-1236



木造住宅の耐震診断に  
補助制度があります

新潟県中越地震や福岡県西方沖地震など、大規模な地震により木造住宅の倒壊などの被害が発生しています。このため、町は個人の木造住宅の耐震診断を受けやすくするため、その耐震診断費用の一部を補助します。

対象となる住宅	●昭和56年5月31日以前に町内で着工した木造住宅で、階数が2以下のもの ●店舗兼住宅の場合は、延べ床面積の過半の部分が、住宅となっているもの ●在来工法または枠組み壁工法による一戸建住宅
対象者および対象棟数	●対象となる住宅の所有者 ●対象棟数 10棟(先着順)
対象となる耐震診断	●「福井県木造住宅耐震促進協議会」が(財)日本建築防災協会の定める「一般診断法」により行う耐震診断に限ります
補助額	耐震診断費用30,000円のうち27,000円を補助します (みなさんは3,000円で耐震診断ができます)
申込期限	1月31日(火)

申込・問合せ先 建設課 ☎34-8703

ナショナル(松下電器産業)製  
石油暖房機の使用中止について

松下電器では、1985年から1992年製のナショナルFF式石油温風機と石油フラットラジアントヒーターには事故に至る危険があるとして、点検と部品交換が済んでいない製品の使用中止とメーカーへの連絡を呼びかけています。不具合のある部品のまま使用を続けると、一酸化炭素を含む排気ガスが室内に漏れ出し、場合によっては死亡事故に至るおそれがあります。

みなさんの家庭で使用中のファンヒーターを確認し、該当する製品である場合にはメーカーや購入販売店に連絡をお願いします。

【対象商品・品番】

FF式石油温風機		石油フラットラジアントヒーター	
OK-2525 OK-2526 OK-2535 OK-2536 OK-3525 OK-3526 OK-3527 OK-3527HA OK-3535	OK-3536 OK-3537 OK-4020 OK-4030 OK-2526HA OK-3527HA OK-4020HA	OK-302B OK-402B OK-303B OK-403B	OK-R500F OK-R501F OK-U501AF OK-R800C OK-R800AC

問合せ先 松下電器産業(株) ☎0120-872-773

平成17年度 工事発注一覧(250万円以上)

(11月16日~12月15日発注分)

工事等名	請負金額	請負業者名	主管課	備考
町道福井線道路改良工事	3,150,000円	大門建設(株)	建設課	
平成17年度公共下水道管路施設補修工事	3,990,000円	(株)クオードコーポレーション	上下水道課	
農業集落排水管路施設補修工事	3,234,000円	丹南開発(株)	上下水道課	
平成17年度越前温泉歓迎看板設置工事	9,387,000円	カワサキ看板店	越前総合事務所 産業振興課	
平成17年度米ノ地区漁業集落環境整備事業 用地造成護岸等整備工事	10,080,000円	(株)山本工務店	越前総合事務所 地域整備課	
平成17年度町道梨子ヶ平~八ツ俣線道路改良工事	9,198,000円	(株)村上組	越前総合事務所 地域整備課	
平成17年度町道大樟1号線道路改良工事	4,882,500円	(有)矢部工業	越前総合事務所 地域整備課	
平成17年度中央簡易水道増補改良事業 中央監視設備設置工事	21,945,000円	荏原商事(株) 福井支店	織田総合事務所 地域整備課	
平成17年度東多古団地他住宅解体工事	9,765,000円	木原建設(株) 丹生営業所	織田総合事務所 地域整備課	

県内企業説明会 ～「ふくい企業探訪」～

県では、県内へのUターン就職を支援するため、平成19年3月に大学などを卒業する予定者を対象に県内企業説明会(「ふくい企業探訪」)を行います。

また、今後も就職に関するセミナーなどを予定しています。県からの就職関連情報を希望する人は、「福井県Uターン情報センター」へ登録する、または福井県労働政策課へ住所、氏名、連絡先などをご連絡ください。なお、登録・情報提供は無料ですので、ぜひご利用ください。

問合せ先 福井県産業労働部労働政策課 雇用創出推進室  
☎0776-20-0390 FAX0776-20-0648  
県Uターン情報センターホームページ  
http://www.fukui-uturn.com/

ふくい企業探訪	
名古屋会場 (参加予定企業40社)	日時 2月11日(土)
場所 愛知県産業貿易館(名古屋市中区丸の内3-1-6)	
東京会場 (参加予定企業40社)	日時 2月18日(土)
場所 中野サンプラザ(東京都中野区中野4-1-1)	
大阪会場 (参加予定企業60社)	日時 2月25日(土)
場所 大阪城ホール(大阪府中央区大阪城3-1)	

税の質問箱

第4回：軽自動車税についておたずねします。

Q：4月にミニバイク(原動機付自転車)の税金を納めましたが、12月に廃車しました。税金は返ってくるのですか？

A：軽自動車税とは、毎年4月1日現在で軽自動車(原動機付自転車、軽自動車、小型特殊自動車、二輪の小型自動車など)を所有している人に課税されます。なお、軽自動車税は月割り制度がないため、年度途中に「スクラップにした」「下取りに出した」などの事情により廃車や譲り渡しをされても納めた税金をお返しすることはできません。

Q：ミニバイクが盗難にあったのですが、どうすればいいのですか？

A：まずは警察署に盗難届を提出してください。その後、印鑑(みとめても結構です)を持参して税務課または各総合事務所で廃車手続きをしてください。

問合せ先 税務課 ☎34-8709  
宮崎総合事務所住民生活課 ☎32-7713  
越前総合事務所住民生活課 ☎37-7714  
織田総合事務所住民生活課 ☎36-2270

越前町商工業支援制度の申請期限が迫っています

制度名	商工業育成資金利子補給補助制度	中小企業退職金共済制度加入促進補助制度
補助対象者	●町内で同一事業を1年以上経営していること ●町内の商工会員、越前焼工業協同組合員および準組合員であること ●町税を完納していること	町内に事業所がある中小企業者で、雇用する従業員が「中小企業退職金共済制度」に新たに加入し、契約の日の属する月から起算して12か月分の掛金を納入した人
対象となる制度資金	●福井県制度資金 ●国民生活金融庫貸付 ●福井県商工貯蓄共済制度資金	—
利子補給額、補助金額	借入金額の0.3%以内(一事業者の借入限度額は1,000万円まで)	契約締結時の掛金月額額の12か月分の掛金の20%
対象期間	毎年1月1日から12月31日までの期間に融資実行されたもの(ただし1回限り)	—
提出期限	1月10日(火)	1月31日(火)
申請先	商工会員…各商工会 越前焼工業協同組合員、準組合員…越前焼工業協同組合	商工観光課 各総合事務所産業振興課

問合せ先 商工観光課 ☎34-8705

丹南ケーブルテレビガイド

1月のみどころ(越前町関連の番組放送時間表)  
※番組は予告なく変更されることがありますので、ご了承ください。

地域ふれあいチャンネル(2CH)

◎お茶の間ミュージアム「美の世界」

堀 明彦氏(陶芸家、大谷)  
8:30～ 8:45(1/9、10、11、12、13)  
9:30～ 9:45(1/7、8)  
13:30～13:45(1/9、10、11、12、13)  
14:30～14:45(1/7、8)  
19:30～19:45(1/6、9、10、11、12)  
22:30～22:45(1/7、8)

◎Jr[ジュニア]

朝日少年柔道クラブ(丹生警察署)  
8:45～ 8:57(1/25、26、27、30、31)  
9:45～ 9:57(1/28、29)  
13:45～13:57(1/25、26、27、30、31)  
14:45～14:57(1/28、29)  
19:45～19:57(1/24、25、26、27、30)  
22:45～22:57(1/28、29)

問合せ先 丹南ケーブルテレビ(株)番組制作課 ☎21-3277

麻しん・風しんの予防接種が変わります

予防接種法の改正により平成18年4月1日から麻しん・風しん予防接種が下記のとおりとなります。  
1期 1歳以上2歳未満で麻しん風しん混合ワクチンを1回接種します。  
2期 小学校入学前の1年間のうちに再度、麻しん風しん混合ワクチンを1回接種します。



麻しん・風しん予防接種を済ませていない幼児は、3月31日(金)までに麻しん・風しんの予防接種を受けてください。

問合せ先 健康増進室 ☎36-1375

飲みすぎ、食べ過ぎにご注意を!(中性脂肪のお話)

お正月・新年会など、飲んだり食べたりする機会が多いこの季節、みなさんの胃腸の調子はいかがですか? 暴飲暴食は胃腸に負担をかけるだけでなく、知らない間に内臓に脂肪を蓄積させています。最近、「隠れ肥満」という言葉をよく聞きますが、やせているのに体脂肪率の高い人がこのタイプです。必要以上に食べた場合、その余ったエネルギーは一旦、中性脂肪として皮下や内臓の中に蓄えられます。これは絶食や運動時にエネルギーが補給されないときに利用されますが、出番がなければ、肥満、脂肪肝、動脈硬化などで体内に居座り、病気の要因となってしまうのです。この機会にみなさんも日ごろの生活習慣を点検してみてくださいはいかがでしょう。

中性脂肪を減らす8か条

- その1. 食べすぎを改め、エネルギー摂取量を抑える
- その2. 甘い食品(糖分の多い食品)をとり過ぎない
- その3. 脂肪分の多い食品をとらない
- その4. 多量の酒を飲まない
- その5. 毎日、適度な運動をする
- その6. ストレスをためずに発散させる
- その7. タバコを吸わない
- その8. 高脂血症になりやすい体質の人は特に注意を(血縁に高脂血症の人がいるなど)



問合せ先 健康増進室 ☎36-1375

インフルエンザに負けないために…

◎かぜとインフルエンザの違いは?

	かぜ	インフルエンザ
発症	徐々に	急激
初期症状	くしゃみ、鼻水、咽頭乾燥感	発熱、悪寒、頭痛
主な症状	鼻水、鼻づまり、喉の痛み	38℃以上の高熱、筋肉痛や関節痛などの全身症状、せき
悪寒	ない(少しある)	ある
発熱	37～38℃	38℃以上
特に注意したい人	すべての人	子ども、高齢者
潜伏期間	2～3(～5)日	1～2(～3)日
原因	●ライノウイルス ●コロナウイルス	インフルエンザウイルス
感染経路	接触感染、飛沫感染	飛沫感染、空気感染
予防接種	ない	ある
治療法	安静にするなどの対症療法	抗インフルエンザ薬

◎インフルエンザを予防するには…

- ①外出先から戻った時は、手洗い・うがいで清潔にしておきましょう!  
●こまめに手を洗い、手からのウイルスの進入を防ぎましょう。  
●うがいは、のどを清潔にし、ウイルスを取る、またはつきにくくする効果があります。
- ②からだをあたためよう!  
●寒さは血液の循環を悪くし、体の抵抗力を弱めます。体を冷やさないようにあたたかい食事をとったり、外出時にはあたたかい服装を心がけましょう。(ただし厚着は逆効果です)
- ③かぜなどが流行している時には、できるだけ人ごみには行かないようにしましょう!



問合せ先 健康増進室 ☎36-1375

図書館だより

子ども図書館まつり…たのしかったよ!! (12月3日)

〈午前の部〉

「ものがたりでピンゴ」ゲームで遊ぶ子どもたち



〈午後の部〉

ボランティアグループと親子の希望者が手作りした人形劇「魔女の招待状」を楽しむ子どもたち



第42回織田読書感想文コンクール表彰式

入賞おめでとうございます



朝日地区合同読書会 (11月26日)



郷土作家 上坂紀夫氏 講演  
・橋曙覧の生活にまなぶ  
・特務艦関東の遭難を聞く読書会会員

イベント情報

新酒で新春を「かすなパーティ」

越前焼のふるさと宮崎から地酒が誕生します。緑豊かな自然の中で丹精こめて作られた2種類の酒米から、2つのお酒ができました。地元の食材を使った、おいしいおつまみで2種類の新酒をぜひ味わってください。

とき 1月14日(土) 16:00  
ところ 越前陶芸村文化交流会館 (小曾原7-8)  
参加費 1人 3,000円

申込・問合せ先  
宮崎総合事務所産業振興課  
☎32-7714

第31回水仙まつり『水仙・カニフェア』

かに大鍋のふるまい、水仙の配布、特産品即売会、水仙お茶会など、美味しい・楽しいイベントが盛りだくさんです。みなさんぜひお越しください。また、1月9日(月)には越前岬水仙ランド(血ヶ平)で写真コンテストが開かれます。

とき 1月28日(土)・29日(日)  
10:00~16:00  
ところ アクティブハウス越前 駐車場(厨)  
問合せ先 越前町観光協会 ☎37-1234



平成18年越前消防団出初式

とき 1月9日(月) 9:00  
ところ アクティブハウス越前周辺(厨)、宿・新保漁港

参加人員・車両 越前消防団 269人  
車両 17台  
越前厨婦人消防隊 21人  
(軽可搬式ポンプ1台)  
問合せ先 朝日分遣所 ☎34-0119

えちぜん年代記第六回

天正二年(1574)五月下旬 織田城主・朝倉景綱が敦賀へ逃亡する

一向一揆 VS 朝倉景綱

天正元年(1573)、朝倉氏本家・義景は没し、信長は越前を占領します。義景以外の朝倉一族は許され、越前国内に領地が与えられました。その内の一人・景綱は織田に領地が与えられます。

翌二年正月、越前で一向一揆が起こります。同年四月、朝倉景綱は一向一揆に対抗すべく、現在の織田・下山中・上山中・平等の境にある山城(一般に織田城または山中城と呼ばれます)に食糧を運び入れ、守りを固めます。その後一揆との間に激戦が繰り広げられます。城のあったところには現在も人の頭ぐらいの大きさの石が転がっています。城側が上から投げつけたのでしょうか。

秀吉、救援するも…!?

一方信長は一向一揆鎮圧のため羽柴秀吉らを敦賀へ派遣します。同年五月下旬、秀吉は景綱救援のため、食糧を積んだ十隻ほどの船を立石浦(敦賀半島の北端)から織田城のふもと(浦(大樟・道口・厨あたり)でしょうか)へ派遣します。

これで城側も少しは楽になるかと思いきや、あろうことか景綱は五く六百人いた守備兵たちを城に置き去りにし、秀吉が派遣した船に妻子を連れて乗り込み、そのまま敦賀へ逃げていってしまいました。取り残された兵たちの心中やいかに。

同年六月五日、城側は降伏し、城は一揆へ明け渡されます。守備隊の命はなんとか助けられました(立石区有文書、「朝倉始末記」)。信長が一揆を滅ぼすのは翌三年(1575)に持ち越されます。



越前海岸と名古屋がぐ〜んと近くなります

3月5日(日)まで、越前海岸と名古屋を結ぶ直行高速バスが運行されます。これは、越前海岸へ訪れる人への交通手段を確保するため、観光振興事業の一環として始まったもので、観光客だけでなく一般の人でも利用でき、名古屋と越前海岸を約2時間30分で結びます(事前に予約が必要)。もう、雪道の心配をしなくても大丈夫! みなさんぜひご利用ください。

運行期間 3月5日(日)まで毎日2往復します  
料金 大人:片道 2,900円 往復 5,000円  
小人は半額(全席指定・予約制)  
予約先 福鉄高速予約センター ☎21-5489 (受付8:00~19:00)  
インターネットでの予約は… http://www.meitetsu-highwaybus.com  
問合せ先 越前町観光協会 37-1234

名古屋名鉄バスセンター発	越前町(くりや温泉)着
① 8:45	11:26
② 14:00	16:41
越前町(越前岬)発	名古屋名鉄バスセンター着
① 9:13	12:12
② 14:58	17:57

この看板が目印!!  
※越前地区の主なバス停で停車します。



行政相談

実施日	時間	場所
1月27日(金)	13:00~16:00	老人憩いの家「つるぎ荘」(織田)
2月7日(火)	13:00~16:00	越前町社会福祉センター(西田中)

無料法律相談

実施日	時間	場所
1月31日(火)	13:00~16:00	越前地域福祉センター(梅浦)

社会保険・年金相談

実施日	時間	場所
毎月第3火曜日	13:30~16:00	越前総合事務所(道口)

献血(成分)

実施日	時間	場所
1月19日(木)	9:00~12:00 13:00~16:00	越前町役場(西田中)

※要予約。保健衛生課 ☎34-8710

献血(全血)

実施日	時間	場所
1月23日(月)	14:30~16:30	ホームセンターヤマキン朝日店
2月7日(火)	10:00~12:00	越前生涯学習センター(梅浦)
2月7日(火)	13:30~16:00	越前総合事務所(道口)

納税のお知らせ

町県民税 4期  
国民健康保険税 7期

納期限 1月31日(火)

赤ちゃん

(敬称略、12月20日現在)

朝日地区

朝日 山本りんこ(忠寛、女)  
上川去 三原 大和(友成、男)  
上川去 宮下 翼(英也、男)  
氣比庄 青山 美冬(晴彦、女)  
田中 松村 謙希(竜也、男)  
天 宝 松川 樹和(重樹、女)  
小 倉 西宮 育美(昇、女)

越前地区

梅浦 橋本 陽和(豊和、女)  
厨 小久保 光(健太郎、男)  
厨 別司 将真(雄一、男)  
織田地区  
下河原 友廣 陸(義昭、男)  
脇谷 渡辺 七星(康二、女)

宮崎地区

増谷 山谷 響希(光則、男)



心配ごと相談

実施日	時間	場所
毎週火曜日		越前町社会福祉センター(西田中)
1月16日(月)		宮崎保健センター(江波)
1月17日(火)		越前地域福祉センター(梅浦)
1月27日(金)	13:00~16:00	老人憩いの家「つるぎ荘」(織田)
2月1日(水)		宮崎保健センター(江波)
2月7日(火)		越前地域福祉センター(梅浦)
2月10日(金)		老人憩いの家「つるぎ荘」(織田)
2月15日(水)		宮崎保健センター(江波)

認知症相談

実施日	時間	場所
毎週月曜日	9:00~12:00	織田保健福祉センター(織田)

結婚相談

実施日	時間	場所
1月16日(月)		
1月23日(月)	13:00~16:00	越前町社会福祉センター(西田中)
2月6日(月)		
2月13日(月)		

消費者生活相談

実施日	時間	場所
毎週木曜日	9:00~17:00	朝日農村環境改善センター和室(役場隣)

人口と世帯

(12月1日現在)

人口 25,018人  
(前月より27人減)  
男 12,051人  
女 12,967人  
世帯数 7,203戸

おくやみ

(敬称略、12月20日現在)

朝日地区

東内郡 児玉枝美子(57歳)  
朝日 佐々木君子(83歳)  
佐々生 藤田すゑを(97歳)  
佐々生 山田 正雄(57歳)  
氣比庄 上野善左衛門(89歳)  
氣比庄 木下ツ子才(89歳)  
天 王 小川 元(77歳)  
上糸生 野村よし子(71歳)  
真 木 木村 喬(98歳)

宮崎地区

小曾原 奥田 花子(62歳)  
榎津 山下 辰雄(83歳)  
榎津 渡辺百合子(73歳)  
八 田 吉田 榮(78歳)  
宇須尾 西森子ヨノ(103歳)  
蟬 口 木村ふい志(83歳)

越前地区

玉川 坂下きみゑ(72歳)  
左右 小酒夕力工(82歳)  
梅浦 梅野 春枝(84歳)  
宿 龍野久美枝(81歳)  
新保 村田 照枝(71歳)  
大 樽 山田 重志(74歳)  
高 佐 本梶 真理(21歳)

織田地区

辻 小辻 誠(85歳)  
辻 針原 俊雄(90歳)  
馬場 水田夕力工(84歳)  
三 崎 大島たけを(86歳)  
細野 伊部 哲(71歳)  
赤井谷 高畑 政春(80歳)  
上 戸 牧野比登美(50歳)

休日当番医

- 朝日地区
  - 1月22日(日) 渡辺内科医院 34-5515
  - 1月29日(日) 清水町南診療所 0776-98-5113
  - 2月5日(日) 藤田医院 34-0044
  - 2月11日(土) 清水町診療所 0776-98-3024
  - 2月12日(日) 伊部病院 34-0220
- 宮崎・越前・織田地区
  - 1月22日(日) 長田内科胃腸科医院 32-2774
  - 1月29日(日) 織田病院 36-1000
  - 2月5日(日) 両林医院 37-0005
  - 2月11日(土) 織田病院 36-1000
  - 2月12日(日) 織田病院 36-1000

注) 診察時間は、9:00~17:00です。

わくわく広場

実施日	時間	場所
毎週月曜日	9:30~12:00	織田保健福祉センター(織田)

わいわいキッズ

実施日	時間	場所
毎週水曜日	9:00~11:30	宮崎保健センター(江波)

おはなし広場

実施日	時間	場所
毎月第1、3土曜日	14:00~15:00	織田図書館児童コーナー(織田)

子ども放送局

実施日	時間	場所
毎週土曜日	11:00~12:00	織田文化歴史館文化交流ホール(織田)

なかよしひろば

実施日	場所	電話番号
1月18日(水)	朝日西保育所	34-5602
1月20日(金)	あさがお保育園	34-1110
1月26日(木)	朝日中央保育所	34-0081
1月27日(金)	朝日南保育所	34-1614
	朝日北保育所	34-1762
1月17日(火) 2月14日(火)	四ヶ浦保育園	37-0305
1月18日(水) 25日(水)	はぎの保育園	36-0396
毎週木曜日	織田保育園	36-0160
毎週木曜日	たいら保育園	36-0251

※時間・内容などは、各保育所(園)へお問合せください。

子育てサロン

実施日	時間	場所
毎週水・金曜日	9:30~11:00	越前町社会福祉センター(西田中)

麻しん予防接種(個別)

町内指定医療機関で、3月31日(金)までに接種してください。

風しん予防接種

実施日	時間	場所
1月20日(金)	13:30~14:30	織田保健福祉センター(織田)

3歳6か月児健診

実施日	時間	場所
1月17日(火)	13:15~14:30	朝日保健センター(西田中)
1月23日(月)	13:30~14:00	越前生涯学習センター(梅浦)

1歳6か月児健診

実施日	時間	場所
1月23日(月)	14:00~14:30	越前生涯学習センター(梅浦)

1歳児健診

実施日	時間	場所
1月16日(月)	14:00~14:30	越前生涯学習センター(梅浦)
2月6日(月)	10:00~10:30	宮崎保健センター(江波)

6~7か月児健診

実施日	時間	場所
1月16日(月)	13:30~14:00	越前生涯学習センター(梅浦)
1月25日(水)	9:30~10:30	朝日保健センター(西田中)
2月6日(月)	9:30~10:00	宮崎保健センター(江波)

ストレッチ体操教室

実施日	時間	場所
1月16日(月)	13:30~15:00	宮崎保健センター(江波)

講師：漆崎由美先生

リハビリ教室

実施日	時間	場所
毎週月曜日	13:30~15:30	朝日保健センター(西田中)
毎週火曜日	9:30~12:00	織田保健福祉センター(織田)
〃	13:30~15:30	宮崎保健センター(江波)
毎週水曜日	13:30~16:00	越前地域福祉センター(梅浦)



# 焼物の里・織田の誕生

小柏窯跡は、丹生の山間部では最古（1,300年前）のものです。

田畑の整備改良工事に伴い、平成3年6月から8月にかけて織田町教育委員会（当時）により緊急発掘調査が行われ、2基（瓦陶兼業窯（瓦以外に皿、鉢なども焼く）・瓦専業窯（瓦のみ）の窯跡が検出されました。その調査では多量の瓦や須恵器が採取され、町の史跡に指定されました。発掘された軒丸瓦（のきまわら）は、白鳳期末（710年頃）のものと言われています。また、この時代の瓦は殆どが寺院に供給されたものであるため、仏教を取り入れた有力豪族の氏寺の存在が推測できます。



小柏窯跡



軒丸瓦



礎石

一方、剣神社境内からも礎石（神社内の寺の塔の柱の土台）が発見されており、その様式から白鳳期頃のものと言われています。このことから、小柏窯の供給先は、剣神社境内に所在した白鳳期の寺院である確率が高いようです。



## 表紙の写真

12月12日から19日にかけて町内は大雪となりました。各家庭や事業所で、雪かきや屋根の雪下ろしが行われていました。（丹生森林組合での雪かき作業でのひとコマ）

## 編集後記

12月の大雪は全国各地で記録的な積雪となったようです。10年に1度は訪れるというこの大雪は大変重い雪でした。雪が降る夜に外へ出てみると、山中から木の倒れる音がバキバキと聞こえてきました。雪かきをしていると雪の重みでスノーダンプは壊れてしまい、お店に行っても品切れとのこと。みなさん同じ状況なんです。一昨年は水害、昨年は雪害というように毎年予期せぬ自然災害が発生しています。1月も大雪に対する警戒が出ています。いざという時に対応できるよう常日頃からの備えを確認しておきましょう。

## 広報えちぜん 第12号

平成18年1月4日発行  
発行 越前町役場 編集 総務課  
〒916-0192 福井県丹生郡越前町西田中13-15-1  
TEL 0778-344-1233(代)  
FAX 0778-344-1233(6)  
越前町ホームページ  
<http://www.town.echizen.fukui.jp/>



QRコード対応の携帯電話で、上のQRコードを撮影すると簡単に町のホームページにアクセスできます。また、右のアドレスを直接入力してもアクセスできます。