

みどり
人と技 海土里 織りなす 快適なまち

広報 えちぜん

Communications Magazine Echizen

平成18年度当初予算における主要事業	2
コミュニティバス愛称決定	6
介護保険制度が改正されました	8
越前町職員人事異動・教職員紹介・教育委員紹介	10
男女共同参画室からこんにちは・国際交流室から一言	13
えちぜんTOPICS	14
えちぜんINFORMATION	16
越前陶芸まつり	24
図書館だより・えちぜん年代記	25
えちぜんCALENDAR	26
はばたけ！未来のプロ選手！！(織田女子バレー)	28

2006

5月
第16号



いざ という時、
あなたは大丈夫？

の8月には、全国各地から小学生が集う「全国スポーツ少年団ホッケー交流大会」を開催します。また、11月には昨年引き続き、「全日本中学生都道府県対抗11人制ホッケー選手権大会」を開催します。

◆人工芝ホッケー場建設事業

628,300千円

国が進めるスポーツ拠点づくり推進事業として、昨年度から10年間、本町で開催が承認された「全日本中学生都道府県対抗11人制ホッケー選手権大会」をはじめとして、全国規模の大会を開催します。また、国際大会を誘致し、ホッケーの町として本町を全国にアピールするため、人工芝ホッケー場を建設します。

【学校教育環境の充実】

◆学校耐震診断事業

24,170千円

地震などからの学校施設の安全を確保するため、昭和56年以前に建設された常磐小学校、萩野小学校、宮崎中学校、越前中学校の耐震診断を行います。

◆朝日地区中学校建設事業

638,829千円

平成21年度の開校を目指して、朝日中学校と糸生中学校が統合した朝日地区中学校を建設するため、その用地を購入します。

【時代の流れに対応した教育の充実】

◆非常勤講師等配置事業

26,257千円

低学年での36人以上の学級や複式学級を解消するため、非常勤講師を配置し、個に応じた授業の展開を図ります。また、障害を抱える児童に対し生活支援員などを

を配置し、安全な学校生活が送れるよう配慮します。

◆丹生高等学校育成事業

3,380千円

丹生高等学校への進学を推奨し、町唯一の高等学校を育成するとともに、地域全体の教育の振興と向上を図るため、同高等学校の生徒を対象として、青雲特待生奨学金を交付するとともに、同高等学校へ路線バスを利用して通学する生徒を対象として、その運賃の一部を補助します。

技

元気で、活力みなぎる

Energetic-town

地域資源と共生する産業の振興

◆農業の振興

◆中山間地域等直接支払交付金事業

33,950千円

耕作放棄地の解消に努めるとともに、営農組織の育成や担い手の確保を進めるため、一定の要件を満たす地域で集落協定を締結した地区に対し、中山間地域等直接支払制度交付金を交付します。

◆米需給調整円滑推進事業

11,281千円

水田を利用して生産される作物の生産性の向上と米の計画生産を行い、水田の高度利用と円滑な生産調整を進めるた

【国際交流の推進】

◆国際交流事業

17,449千円

国際化の進展に対応するため、今年3月に設立された越前町国際交流協会の事業の一環として行われる青少年の海外派遣や招へい、在住外国人との文化交流、語学講座の開設などを支援します。また、当協会と連携しながら文化、スポーツ、教育、産業の各分野を通じて、住民主体の地域に根ざした国際交流活動を積極的に進めます。



カメ虫被害による斑点米により上位等級率が低下しているため、織田ライスターにおいて色彩選別機を導入する経費の一部を補助します。

◆やる気のある園芸産地づくり支援事業

4,606千円

良質なタケノコの増産により、特産物としての産地拡大を図るため、竹林や作業道を整備するとともに、堆肥化した廃竹を竹林に散布する竹破砕機を購入する経費などの一部を補助します。

◆高収益園芸品目緊急育成事業

4,109千円

高収益園芸品目の産地化を図るため、高設栽培イチゴや高糖度ミディトマトなどの高付加価値品目の生産施設や設備を導入する経費の一部を補助します。

◆県営農業農村整備事業

41,378千円

活力ある農業の振興と農村地域の発展を図るため、県営の中山間地域総合整備事業（福井越前地区・同（越前地区）・農道環境整備事業（朝日地区）により、農道、農業用排水路、集落道、防災施設などを整備します。

【林業の振興】

◆森林整備地域活動支援交付金事業

28,718千円

森林の有する多面的な機能が十分発揮されるよう、森林施策の実施に不可欠な森林の現況調査や施策実施区域の明確化などの地域活動を実施し、適切な森林の整備を図るため、森林施策計画の認定を受け、地域活動に関する協定を締結した地区に対し、森林整備地域活動支援交付金を交付します。

【水産業の振興】

◆米ノ公有地緑地広場整備事業

32,703千円

快適で潤いある生活環境づくりを進めるため、米ノ公有地の駐車場や駐輪場などを整備します。

◆白浜（城崎）漁港機能高度化事業（漁村再生交付金事業）

65,012千円

荒天時には防波堤からの越波が見られる白浜（城崎）漁港（高佐地係）を安全な漁港にするため、防波堤と船揚場を改良します。

【地産地消の推進】

◆地産産学校給食推進事業

997千円

園芸作物の生産振興を図るとともに、児童生徒の健全な精神と健康な身体を育成するため、地元で生産された旬の食材を学校給食に供給します。



【商工業の振興】

◆商工業育成資金利子補給事業

2,000千円

町内の商工会員、越前焼工業協同組合員などが福井県の制度融資、国民金融公庫または福井県商工貯蓄共済制度資金の融資を受けた場合、その借入利子の一部を補助します。

◆えちぜん産業フェア事業

9,000千円

異業種間や地域間の交流を促進し、町内産業の活性化を図るため、町内の商工業、農林業、水産業、観光業などの各種団体が一堂に会し、各種産業の紹介、展示、販売を行う産業フェアを開催します。

【伝統産業の振興】

◆越前焼技能者養成支援事業

1,500千円

日本六古窯の一つである越前焼の伝統技法の習得と継承により後継者を育成するため、福井県窯業指導所で行っている陶磁器技能者養成研修に補助して実施される越前焼技能者養成事業費の一部を補助します。

みどり 海士里

個性豊かで、誇りのまち

Excellent-town

まちの魅力となる 地域資源の保存と継承

◆自然環境・地球環境の保全

4,737千円

越前町の豊かな環境を保全し創造するため、総合的な環境への取組を明確にする環境基本計画を策定します。

◆ごみ減量化・リサイクル推進事業

4,190千円

ごみの減量化を図るため、コンポスト

観光地としての新たな魅力向上

◆観光資源のネットワーク化

780千円

町内にある多くの温泉施設の利用を促進し、利用者の満足度向上を図るため、スタンプリリー（周遊カード）や共通回数券を発行するとともに、温泉施設を紹介するパンフレットを作成します。

◆越前ツーリズム事業

1,000千円

農林水産業との連携により、観光の魅力向上を図るため、町内の多くの資源を活用したグリーンツーリズムやブルーツーリズム（緑豊かな農山村地域や海岸部の漁村で、その自然・文化・人々との交流を楽しむ滞在型余暇活動）などの取組を支援します。



◆まちのイメージアップ

◆観光イメージアップ推進事業

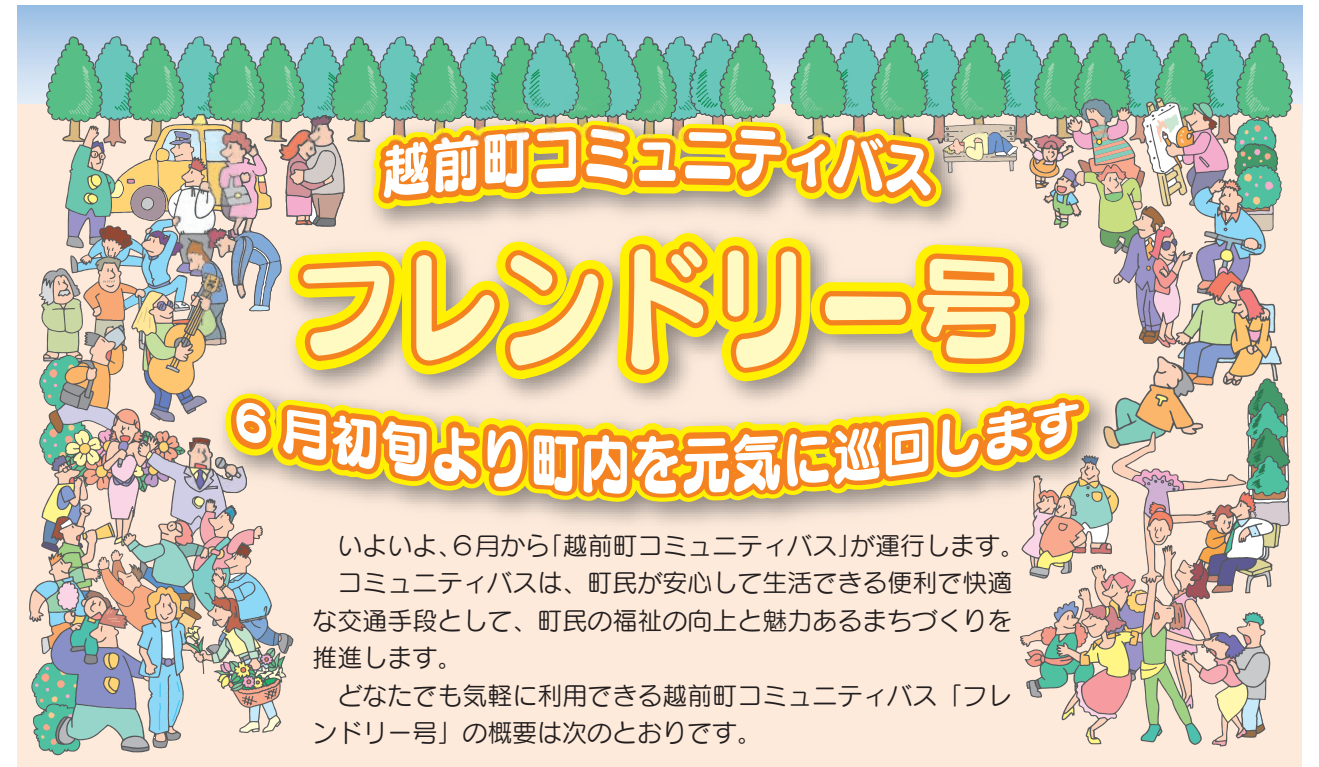
3,570千円

通年型観光を確立するため、外国語版観光パンフレットや観光宣伝封筒を作成するとともに、各種観光パンフレットを増刷します。また、JR鯖江駅改札口に観光案内の電照看板を設置します。

◆音楽祭開催事業

2,500千円

町民が本物の芸術と文化に触れる機会を拡充し、文化の香り高いまちづくりを進めるため、音楽愛好者や団体と連携協力し、町内外で活躍しているアーティスト、音楽団体などによるコンサートを開催します。また、昨年行われた国民文化祭での全国各地のマリンパ奏者との交流を礎に、マリンパを通じて越前町をアピールするため、マリンパコンサートを継続的に実施します。



越前町コミュニティバス フレンドリー号

6月初旬より町内を元気に巡回します

いよいよ、6月から「越前町コミュニティバス」が運行します。コミュニティバスは、町民が安心して生活できる便利で快適な交通手段として、町民の福祉の向上と魅力あるまちづくりを推進します。どなたでも気軽に利用できる越前町コミュニティバス「フレンドリー号」の概要は次のとおりです。

ルート名	運行対象集落	巡回する主な公共施設	運行日	運休日
環状ルート (右回り・左回り)	国道365号線、主要地方道福井大森河野線、県道別所朝日線、県道寺朝日線を繋いだ沿線の朝日、宮崎、織田地区の集落	泰澄の杜、幸若苑、陶寿園、織田病院、越前町役場、宮崎総合事務所、織田総合事務所、西田中バスターミナル、織田バスターミナル など	月～金	土・日 祝祭日 年末年始
朝日地区巡回ルート	朝日地区乗り合いルート対象集落以外で、環状ルート上にない朝日地区の集落	泰澄の杜、幸若苑、越前町役場、西田中バスターミナル など	月～金	
朝日地区乗り合いルート	東二ツ屋、天谷、真木、小川、杖立、森、清水、大玉、大畑、頭谷	泰澄の杜、幸若苑、越前町役場、西田中バスターミナル など	月・水・木 ※デマンド方式	
宮崎地区巡回ルート	宮崎地区内で、環状ルート上にない集落	宮崎総合事務所、陶寿園、陶芸村 など	月～金	
越前地区巡回ルート	越前地区乗り合いルート対象集落以外の越前地区の集落およびび山中から織田バスターミナルに至るまでの織田地区の集落	なぎさの湯、越前総合事務所、織田病院、織田総合事務所、織田バスターミナル など	月～金	
越前地区乗り合いルート	梨子ヶ平、血ヶ平、六呂師、午房ヶ平、丸山団地	なぎさの湯、越前総合事務所 など	月・水・金 ※デマンド方式	
織田地区巡回ルート	織田地区乗り合いルート対象集落以外で、環状ルート上にない織田地区の集落	織田病院、織田総合事務所、織田バスターミナル など	月～金	
織田地区乗り合いルート	笈松、入尾	織田病院、織田総合事務所、織田バスターミナル など	火・木・金 ※デマンド方式	

※デマンド方式とは、要求（必要）に応じて運行するという方法です。利用者の少ないルートでは、利用者が電話予約した場合のみ運行することで、不必要な経費を省き、運行経費を削減しつつ、住民の生活交通を確保します。
 ・直接行くことのできない施設は、バスの乗り継ぎにより行くことができます。

【運行便数と運行時間帯】
 運行便数は、午前2便、午後2便を基本とします。運行時間帯は、日中(午前9時頃から午後5時頃まで)を基本とします。

【バス停留所】

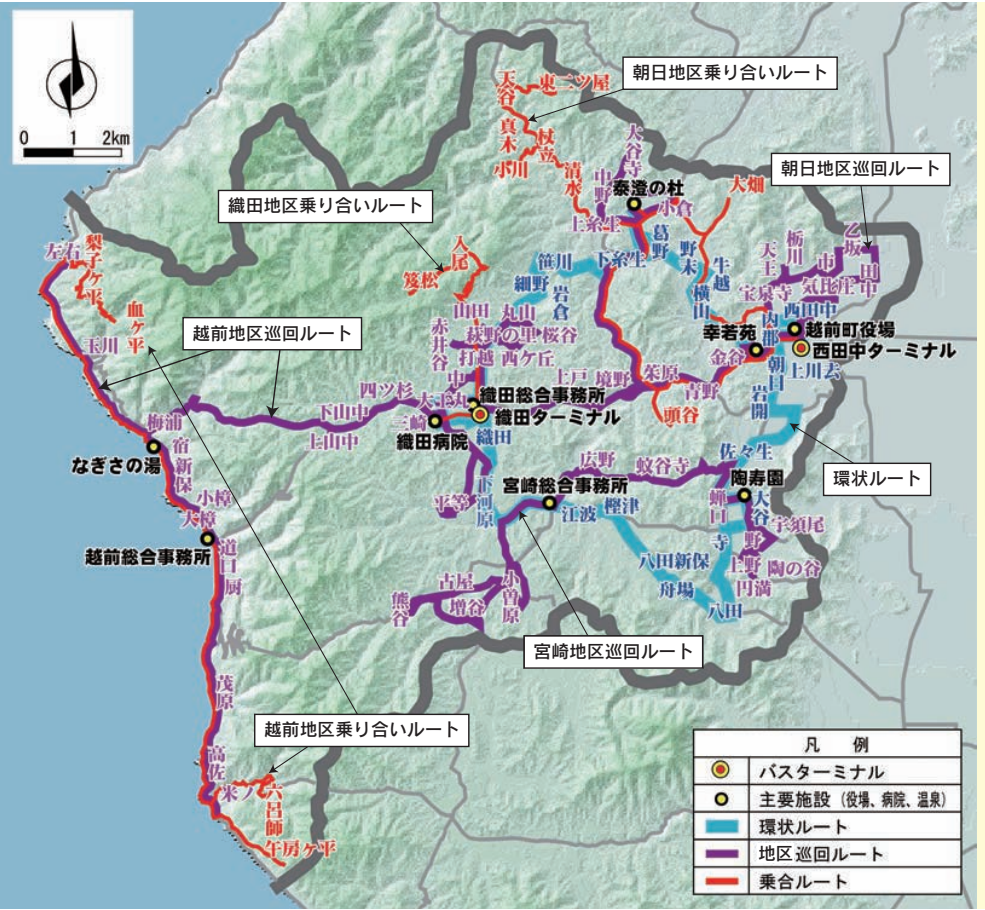
バス停留所は、現在の福祉バスの停留所、または現在の路線バスの停留所を基本とします。

これまで福祉バスや路線バスが走行していない集落は、原則として各集落の中心付近に1か所ずつバス停留所を設置します。

【運賃】

運賃には、町民が負担に感じることなく、気軽に利用できるよう、均一制を採用し、1回の乗車につき200円とします。目的地まで乗り継ぎが必要な場合は、乗り継ぎ券を発行し、目的地までは200円とします。高齢者(70歳以上)、心身障害者、小中高生などは半額の100円とし、乳幼児は無料とします。(高齢者(70歳以上)や心身障害者の人には証明書などの配付を予定しています。)

また、路線バスとの競合を避けるため、高齢者(70歳以上)は、町内路線バス区間においてのみ、町発行予定の



コミュニティバス運行ルート図

チケットにより、100円で乗車できるように、施策を検討しています。6月に運行開始予定のコミュニティバスですが、現在も調整中の部分があります。

チケッットにより、100円で乗車できるように、施策を検討しています。6月に運行開始予定のコミュニティバスですが、現在も調整中の部分があります。ページなどでお知らせします。なお、コミュニティバスの運行により、現在の福祉バスは廃止されます。

コミュニティバスの愛称はフレンドリー号に決定!

3月1日～4月14日の期間においてコミュニティバスの愛称を募集したところ、総数96点の応募がありました。選考の結果、中西恵美子さん(江波)の作品「フレンドリー号」が越前町コミュニティバスの愛称に選ばれました。「フレンドリー号」には「町民同志が親くなり、新たな活動が生まれるように」との意味が込められています。

ご応募いただいたみなさん、ありがとうございました。

介護保険制度が改正されました

「要介護度」の区分が変わります

要介護状態の区分が従来の6段階から7段階になりました。これまで、要支援・要介護1に該当した人について、状態の改善の可能性が高い人は、要支援1・2となり、予防給付が受けられます。



「介護予防事業（地域支援事業）」が始まります

認定審査会で「非該当（自立）」と判定された人や虚弱な高齢者のみならず、できる限り介護が必要な状態とならないために、また、元気な高齢者のみならずは現在の健康な状態を維持していくために「地域支援事業の介護予防事業」が利用できます。

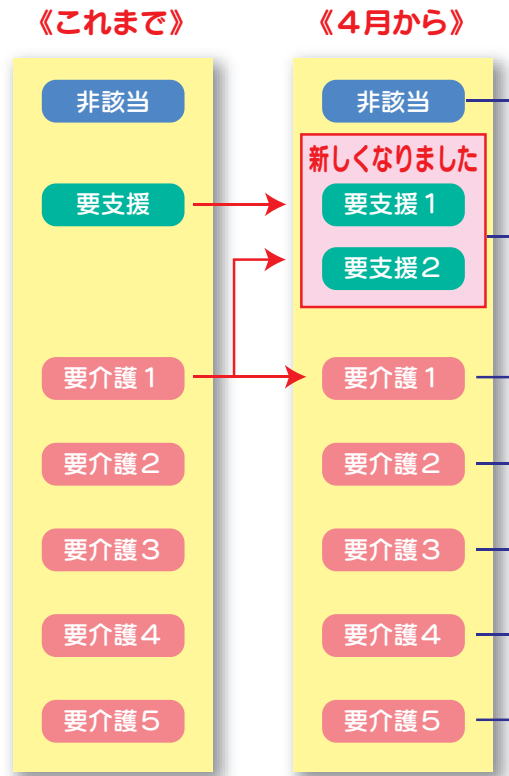
どんな仕事をするの？

- 虚弱高齢者：転倒骨折の予防、閉じこもり予防、生活指導 など
- 一般高齢者：健康講座、介護予防の普及啓発など

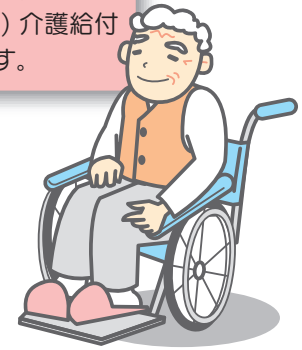


必要に応じて、介護予防サービス(地域支援事業)が利用できます。

支援が必要とされる人(要支援1・2) 予防給付が受けられます。



介護が必要とされる人(要介護1～5) 介護給付が受けられます。



介護予防の拠点 地域包括支援センター

町では、高齢者のみなさんが住み慣れた地域で安心して生活ができるように介護・福祉・健康・医療など、さまざまな面から総合的に支援するために、「地域包括支援センター」を織田保健福祉センター内に設置しました。いつでも健康で生活できるよう「地域包括支援センター」をご利用ください。

どんな仕事をするの？

総合相談支援
 ～さまざまな問題を解決するために～
 高齢者の皆さんに関するさまざまな相談について、関係機関が連携して適切なサービスや制度の利用につなげていきます。

介護予防ケアマネジメント
 ～適切な介護予防のために～
 高齢者のできることを見つけ、主体的な活動と参加意欲を高めることにより、要介護状態になることを予防していきます。

包括的・継続的ケアマネジメント
 ～いつでも必要なサービスを～
 主治医や介護支援専門員など様々な職種が連携して、包括的、継続的に支援していけるように体制をつくります。

権利擁護
 ～皆さんの権利を守るために～
 高齢者が安心して生活を行うことができるよう成年後見制度利用の支援、虐待への対応などを行っています。

問合せ先
 越前町地域包括支援センター
 越前町織田106-51-1
 ☎ 36-1067

平成18年度から20年度の介護保険料が決まりました
 第1号被保険者（65歳以上）の保険料は3年ごとに見直し、3年間の介護サービス費用がまかなえるように算出された「基準額」を基にして決まります。

所得階層	対象者	計算方法	月額保険料
第1段階	・老齢福祉年金受給者で住民税非課税世帯の人 ・生活保護の受給者	基準額×0.5	2,200円
第2段階	・住民税非課税世帯で課税年金収入額と合計所得金額の合計が80万円以下の人	基準額×0.5	2,200円
第3段階	・住民税非課税世帯で第2段階に該当しない人	基準額×0.75	3,300円
第4段階	・住民税課税世帯で本人が住民税非課税の人	基準額	4,400円
第5段階	・本人が住民税課税で合計所得額が200万円未満の人	基準額×1.25	5,500円
第6段階	・本人が住民税課税で合計所得額が200万円以上の人	基準額×1.5	6,600円

新しくなりました

どんなサービスがあるの？

- 介護予防通所介護（デイサービス）
- 介護予防訪問介護（ホームヘルプ）
- 介護予防通所リハビリテーション（デイケア）
- 介護予防福祉用具貸与・販売など



介護予防サービス（新予防給付）が始まります

「要介護認定」で「要支援1」「要支援2」と認定された人は、本人の意欲を高め、できることを増やしていきけるように状態を改善し、悪化を防ぐ「介護予防サービス（新予防給付）」が利用できます。

織田病院診療科目一覧表

〈午前の部〉 受付時間 8:00~11:30 診察時間 8:30~12:00
 〈午後の部〉 受付時間 11:30~16:30 診察時間 15:00~17:15

曜日	診療科目	診察医		備考	
		午前	午後		
月	内科(呼吸器)	島田		島田・午後は往診	
	内科(循環器)	加藤	加藤		
	整形外科	津向	津向		
	外科、胃腸科、肛門科	高嶋	高嶋		手術の場合、診察はできません
	小児科	前田	前田		
	眼科	藤本	藤本		
火	内科(呼吸器)	島田		島田・午後は往診	
	内科(循環器)	加藤	加藤		
	整形外科	津向	津向		
	外科、胃腸科、肛門科	八木	八木		午後が手術の場合、診察はできません
	小児科	藤本	藤本		
	眼科	高嶋	高嶋		高嶋・県立病院
水	内科(循環器)	加藤	休診	島田院長休診	
	内科(糖尿)	鈴木			
	整形外科	津向			
	外科、胃腸科、肛門科	高嶋			
	小児科	八木			
木	内科(循環器)	加藤(隔週)	加藤	島田院長・休診	
	内科(呼吸器)	水野			
	整形外科	津向	津向		
	外科、胃腸科、肛門科	高嶋	高嶋		午後が手術の場合、診察はできません
	小児科	八木	八木		
	眼科	藤本	藤本		藤本・県立病院
脳外科	中村(隔週)				
金	内科(呼吸器)	島田		島田・午後は往診	
	内科(循環器)		加藤		加藤・午前は赤十字病院
	整形外科	津向	津向		
	外科、胃腸科、肛門科	高嶋	高嶋		午後が手術・検査の場合、診察はできません
	小児科	藤本	藤本		
	眼科	森			
土	内科(呼吸器)	島田	休診		
	内科(循環器)	加藤			
	整形外科	津向			
	外科、胃腸科、肛門科	高嶋			
	小児科	八木			

・ 午後手術は随時(手術の時は診察できないため、事前に電話で確認してください)。
 ・ 内科医師は午後往診に出ることがあるため、来院の前に電話で問合せてください。
 ・ 学会出席のため休診になることがあるため、ご了承願います。

問合せ先 織田病院 ☎ 36-1000

越前町職員人事異動 (平成18年4月1日付)

新所属	氏名
総務課長補佐(行政担当)	畑 雅樹
(兼)工事検査室長補佐	高木 剛彦
総務課	杉森 匡
企画財政課	牧田 芳広
監理課長補佐	久保 義治
(兼)工事検査室長補佐	林 康彦
税務課	上坂 明子
住民福祉課長補佐	後藤 邦枝
(兼)福祉担当	齋藤 理奈
住民福祉課	青山 裕美
朝日西保育所	西野 ひとみ
朝日北保育所	山下 京子
陶の谷保育所	千秋 すみ子
高輪福祉課	川上 清恵
保健衛生課	大矢 康一
健康増進室長	上野 笑子
(兼)織田マサヒメセンター事務局長	吉田 直子
(兼)在宅介護支援センター所長	谷崎 美香世
(兼)地域包括支援センター所長	土谷 万里子
地域包括支援センター	木下 里美
朝日保健センター	渡辺 照夫
商工観光課長	山 谷 芳 一
(兼)越前町勤労青少年ホーム館長	山 谷 幸 恵
建設課長補佐	河 合 智
(兼)朝日・宮崎担当	牧 田 純 晴
建設課	吉 田 延 子
越前地域整備課	友 田 家 延
織田地域整備課長補佐	吉 田 純 晴
織田地域整備課長補佐	友 田 家 延
織田産業振興課	高 原 利 則

新所属	氏名
織田病院拡充準備室長	上坂 光弘
(兼)織田病院事務局次長	山下 和信
織田病院拡充準備室長補佐	八木 大介
織田病院外科医師	川邊 初美
学校教育課	武田 喜之
朝日小学校	佐々木 佐代子
朝日学校給食センター	橋本 弘美
(派遣)	
(社)越前町社会福祉協議会	宇野 與市郎
鯖江広域衛生施設組合	酒井 英則
丹生衛生管理組合	左近 昭博
丹南地区介護認定審査会	稲田 明美
福井県(市町村課)	小川 益男
(財)朝日公共施設管理公社	小川 茂
(新採用)	
国際交流室	堀内 文夫
政策調整室	川崎 瑞奈
建設課	佐々木 良太
織田住民生活課	駒野 裕子
国民宿舎「かれい崎荘」	三田村 保夫
旧所属	氏名
商工観光課長	橋本 與市
総務課長補佐	室田 正人
朝日西保育所	向 當 忍
福井県丹南広域組合	伊藤 嘉朗
越前町社会福祉協議会	橋本 百合
織田産業振興課	渡辺 源基
国民宿舎「かれい崎荘」	磯部 一治
朝日中学校	尾崎 美代子
織田病院	渡辺 厚志



国民宿舎「かれい崎荘」
三田村 保夫



織田総合事務所 住民生活課
駒野 裕子



建設課
佐々木 良太



政策調査室
川崎 瑞奈



国際交流室
堀内 文夫

よろしくお願ひします
平成18年度新採用職員

教育委員会からのお知らせ

3月24日に開かれた議会定例会で、教育委員に選任されました。

榎本 和江(大樟) 〓再任〓

また、3月29日に開かれた教育委員会で、教育委員長と同職務代理者が決まりました。

委員長 黒田 守(上野)

委員長職務代理者 堀 治市(山中)

(敬称略)

新任校	職名	氏名	前任校
朝日小	教諭	駒野 修治	武生第一中学校
糸生小	事務職	山田 由紀子	片上小学校
宮崎小	教諭	田畑 恵二	県教育庁
四ヶ浦小	校長	河村 浩昭	越前小学校
城崎小	校長	井上文夫	越前中学校
朝日中	校長	松村 康彦	清水中学校
朝日中	校長	野村 尚美	本郷小学校
朝日中	校長	三谷 真須美	春江小学校
朝日中	校長	仲保 進一郎	越前小学校
朝日中	校長	岩淵 留理子	越前小学校
朝日中	校長	宮川 真一	清水中学校
朝日中	校長	渡邊 喜代美	鯖江中学校
朝日中	校長	天野 弘之	丹生高等学校
朝日中	校長	萬葉中学校	

4月から新たに21人の先生が町外の学校より着任しました

男女共同参画室から 第13回

こんにちは!

おちゆめ 『越知夢の会』(朝日地区大谷寺・中野)が「気づき事業」を実施

平成7年にお互いの地区づくりに協力しようと大谷寺区と中野区の壮年男女が立ち上がり、『越知夢の会』(水島昭一会長)を結成しました。両区の男女が協力して様々な事業を進めており、水島会長は「そもそも、成り立ちからして男女共同参画です。」と語っています。

今回の「気づき事業」では、「夫婦が楽しく・家庭が楽しく」をテーマに、はじめにまちづくり推進員による参画紙芝居「サザエさん」が熟演されました。最初は「なんのことだろう?」と、参加者は戸惑い顔でしたが、グループでの家庭生活での本音トークや、辻きぬさんの指導による川柳づくり、ありがとうメッセージへと時間が進むにつれ、笑いや拍手が増え、

大いに盛り上がりました。越知夢の会では、話し合いの様子や「家族の在り方を見つめ直す良い機会」だったという感想などをまとめたチラシを全戸に配り、区民に報告しました。



A word from the international arena... ~国際交流室から一言~ Vol.13

国際交流協会、盛大にスタート!

The Echizen International Association (EIA) establishment ceremony was held at "Sunrise Ota" on Saturday March 25 2006. About 170 members and guests attended the event, which was an excellent show of support for the start of the EIA. As the first elected Chairman of the EIA Mayor Seki spoke of the importance of international understanding. He added that he wanted to increase the interaction between the Japanese and foreign residents of Echizen Town through a number of events.

After the inaugural meeting, presentations were given on the countries with which Echizen Town has ties. A brief explanation on the exchanges with Australia, America and Thailand were presented to the members. As well as continuing with the exchanges, a variety of events are currently being planned for this year and your participation and support would be greatly appreciated. The EIA office is located within the International Affairs Department of the Echizen Town Office and any EIA membership applications, consultations or ideas for events are most certainly welcomed.



3月25日、サンライズ織田で約170人の会員らが出席し越前町国際交流協会(EIA)の設立総会が行われました。

初代会長に選ばれた関敬信町長は「異文化との自然なふれあいの中で、外国の文化、ものの考えを学ぶことは重要な課題であり、協会の設立を機により一層、町民と外国人の相互理解を進めたい」と挨拶しました。

総会後には、オーストラリア(織田)、アメリカ(宮崎)、タイ(朝日)との派遣や受入交流事業などの国際交流事業の先行事例が報告されました。

協会では、国際交流活動の活性化や、さまざまなイベントなどを計画しています。みなさんの参加や協力をお願いします。また、協会への入会や相談、イベントのアイデアなどがございましたら、お気軽にご連絡ください。

- EIA役員のみなさんです。(敬称略)**
- 会長 関 敬信 (越前町長)
 - 副会長 堀 治市 (下山中)、司辻光男 (小曾原)
 - 理事 渡辺数己 (上糸生)、鈴木秀史 (牛越)、坂下泰治 (江波)、神内八重 (江波)、澤 善英 (小樽)、両林富子 (新保)、伊部功史郎 (岩倉)、大川寛子 (下河原)
 - 監事 竹内弘美 (内部)、浜野克則 (厨)
 - 顧問 渡辺 恵 (越前町議会議長)、黒田 守 (越前町教育委員会委員長)

問合せ先 国際交流室 ☎34-8713

人間ドックのお知らせ

織田病院では、毎週木曜日に1日人間ドックを2人ずつ受け付けています。検査内容は、次のとおりです。
 尿検査、便検査、一般血液検査、血液生化学検査(肝臓・膵臓・肝臓機能・コレステロール)、ウイルス・感染症検査、心電図、視力・眼圧・眼底検査、動脈硬化検査、胸部検査(レントゲン・CT)、腹部超音波検査、胃カメラ(食道・胃・十二指腸)、肺機能検査、前立腺がん検査(男)、乳がん検査(女)、大腸がん検査(希望者)

織田病院の人間ドックの特徴は、

- ①肺の検査ではレントゲン撮影とCT撮影を併用することで異常を見逃しません。
- ②乳がん検査ではマンモグラフィーという専用の撮影機器を使用して検査しています。
- ③胃部検査では胃潰瘍やポリープの発見と同時に組織を採取し、病理組織検査ができるよう、胃カメラで行っています
- ④「大腸検査プラスコース」では大腸内視鏡(カメラ)を使って検査します。
- ⑤織田病院には婦人科がないため、子宮ガン検査は行っておりません。町が主催する定期健診で受診できます。

利用料金	1日人間ドック	33,000円
	大腸検査プラスコース	38,000円

※定員になりしだい締め切りとなります。
 ※事前に予約が必要ですので、織田病院まで申し込んでください。

問合せ先 織田病院 ☎36-1000



国民健康保険から人間ドック助成制度のご案内

町では、国民健康保険加入者を対象として、人間ドックの助成を行っています。生活習慣病をはじめとする病気の早期発見や早期治療、健康維持に役立てるため、ぜひご利用ください。

助成対象者	越前町国民健康保険加入者で、30歳以上70歳未満の人	
個人負担額	1日人間ドック	10,000円
	大腸検査プラスコース	12,000円
実施機関	織田病院	
問合せ先	高齢福祉課	☎34-8711
	織田病院	☎36-1000
	(ドックの申込みは、直接織田病院をお願いします。)	

水車が寄贈されました

相馬太喜造さん(中)が製作された手作りの水車が町へ寄贈されました。高さが約130cm、奥行きが約100cm、幅が約80cmと大型で、釘を使わない手法(ほぞつぎ)による伝統的な技術がいかに施されています。現在、織田文化歴史館のロビーに展示しています。ぜひご覧ください。



精巧なつくりの水車

男女共同参画のまちづくりの実現へ

～参画プランが提言されました～

4月14日、えちぜん男女共同参画まちづくり推進委員会(田中太平洋会長)から「えちぜん男女共同参画プラン」が関町長に提言されました。

このプランは、町の男女共同参画計画の素案となるもので、「認めあい 男女の心を つなぐまち」をキャッチフレーズに、▽ともに築く家庭・地域、▽ともに活躍できる職場、▽ともに安心して暮らせる社会、▽ともに育てる教育・文化の4つの基本目標を定め、住民と行政の協働による男女共同参画社会づくりを掲げています。また、町が設置する審議会委員などへの女性登用率についても、2010年度末までに35%にすることを記しています。

関町長は、「貴重な提言をいただきありがとうございます。活き活きとしたまちづくりには、町内の男女が共に参画することが不可欠です。各分野での積極的な女性の登用を含め、町民の皆さんとの協働によって住み良いまちづくりを進めていきたい。」と、町民の主体的な実践に期待を寄せました。



提言書を提出する委員のみなさん

地域の安全のためにがんばっています

3月19日、梅浦地区で住民参加型の火災防ぎょ訓練が行われ、区民のみなさんが、地区にある消火栓からの放水や消火器を使った消火活動を体験しました。

また、4月23日、宮崎中学校周辺で越前消防団春季消防訓練が行われ、消防団員ら280人が参加しました。火災防ぎょ訓練では、消防団車両16台に加え、はしご車や水槽車など特殊車両により一斉放水され、団員のきびきびした動きと車両が勢ぞろいした迫力に、観客は見入っていました。

春先は空気が乾燥するため火災が起こりやすくなります。火を扱うときには十分に注意しましょう。



スムーズな一斉放水は、日頃の練習の賜物です。

いざという時のために…

古墳公園花まつり

4月7日・8日、古墳公園花まつりが盛大に開かれました。

公園の桜はまだつぼみでしたが、幸若太鼓の演奏やお茶席コーナー、抽選会などたくさんの人で賑わいました。



幸若太鼓の皆さんが花まつりを演出しました

登下校中の児童を守ろう!

4月6日、町内小・中学校の入学式が行われました。式では、丹生交通安全協会(高山登会長)が小学校新1年生に交通安全に心掛けてもらえるようにと、交通安全ワッペン・腕章を贈りました。

また、昨年に引き続き福井エフエム放送(本多奥右衛門社長)から子どもたちに防犯ブザーが贈られ、子どもたちは早速、腕には交通安全腕章を、かばんにはワッペンと防犯ブザーを着けていました。



交差点はきちんと止まって、安全確認



「安全運転をお願いします」



運転に気をつけて!(宮崎)

悲惨な事故をなくそう

～春の交通安全県民運動～

4月9日、織田地区交通指導員会が、地区内の交差点にある約300か所の足形を塗り替えました。この作業は約30年前から、「春の交通安全県民運動」にあわせて続けられているもので、歩行者の飛び出し防止に役立っています。また、足形の前にはドライバーへの注意を促すため、「とまれ」の文字も描かれました。

また、4月10日、宮崎農村環境改善センター前で交通安全茶屋が開かれました。

保育所の園児が宮崎特産のたけのこをドライバーに手渡し「運転に気をつけてください」と元気に声をかけ、安全運転を呼びかけました。

丹生警察署からは県警のマスコットのリュウピー君や白バイ隊員も応援に駆けつけ、園児らも大喜びでした。

他にも、4月11日にショッピングセンター「メルシ」の駐車場で織田地区交通安全協会と織田地区交通指導員会による交通安全茶屋が、15日には役場前で朝日地区交通安全協会、朝日福寿会、朝日地区婦人会による交通安全茶屋がそれぞれ行われました。茶屋では交通安全啓発チラシなどが配られ、ドライバーたちは「安全運転」について再確認していました。

まちづくりにあなたの力を！

◎町民まちづくり活動支援事業補助金のお知らせ

町民との協働によるまちづくりを推進するため、町民による団体が自主的、主体的に行う魅力的で活力あるまちづくり活動に対し、補助します。

対象者 町内を活動拠点としている町民団体

対象活動 様々な分野の公益的なまちづくり活動であること

- (1) 町民の多様なニーズを的確に捉えたもの
- (2) 町民の主体的な企画、運営および参加が図られるもの
- (3) 広く情報を公開し、町民が自由に参加できるもの

補助金額 補助対象経費の3/4以内

補助限度額

- (1) 書類審査により決定する活動…5万円
- (2) 公開審査によりプレゼンテーションを受けて決定する活動…30万円

申請期限 指定の申請書に必要事項を記入し、6月30日(金)までに政策調整室まで提出してください。

◎町民まちづくり活動支援事業審査会の委員を募集

町民のみなさんが応募された、まちづくり活動を補助金交付対象事業として適当であるかを判断するに当たり、審査の公平性や透明化を図るため、審査会の委員を募集します。

応募資格 町内在住の20歳以上の人

応募方法 「官製はがき」または「メール」に住所、氏名、年齢、電話番号を記入し、政策調整室まで応募してください。(記入された個人情報は、本人の承諾なしにこの募集事務以外に利用することはありません。)

応募期限 5月31日(水)

申込・問合せ先

〒916-0192 越前町西田中13-5-1
越前町役場 企画財政課 政策調整室
☎34-8714 F A X 34-1236
メールアドレス seisaku@town.echizen.lg.jp

丹生高等学校路線バス補助金

越前町唯一の高等学校を育成するとともに、路線バスで丹生高等学校へ通学する生徒をもつ保護者の負担を軽減するため、補助金を交付します。

対象者 町内に住所がある人で、路線バスを利用して丹生高等学校へ通う生徒の保護者

補助金額 朝日・宮崎・織田地区 月額1,000円
越前地区 月額2,000円

申請手続 指定の申請書に必要事項を記載し、生徒証・定期券の写しなどを添えて丹生高等学校まで提出してください。

申請・問合せ先 学校教育課 ☎34-8716
丹生高等学校 ☎34-0027

越前町生活路線バス通学促進事業補助金

生活路線バスの利用促進を図るため、路線バスで高校などに通学する人に対し、補助金を交付します。

対象者

町内に住所がある人で、高校などに通学するために路線バスの定期券を購入した人
※株主優待券および貸切スクールバスの利用者は対象になりません。

補助金額 定期券1月につき1,000円

申請手続 指定の申請書に必要事項を記入し、生徒手帳・購入定期券などの写しなどを添えて政策調整室まで提出してください。

問合せ先 政策調整室 ☎34-8714

自動車税の納期限は5月31日(水)です

自宅に郵送された納税通知書(はがき)により、金融機関、郵便局、または南越県税事務所の窓口で納付してください。

南越県税事務所では、休日・夜間窓口を開設します。

【休日】5月28日(日) 8:30~17:15
【夜間】5月29日(月)~31日(水)は午後8時まで開設

問合せ先
福井県南越県税事務所(南越合同庁舎1階)
越前市上太田町41-5、シビイ南側 ☎23-4545

土地は適正に管理しましょう

空き地や資材置場が適正に管理されず荒地になっていると、景観を損ねるだけでなく、ゴミが不法に投棄されることがあります。

空き地や資材置場を所有・管理する人は、雑草の除去や清掃などを行い、適正に管理をしましょう。



問合せ先 保健衛生課 ☎34-8710

ペットの存在を見つめ直してみませんか

少子高齢化や核家族化の進展に伴い、動物をペットとして飼う人が増えています。また、人と動物とのかかわり方も家族の一員や人生のパートナーへと変化してきており、人とペットなどの動物とのより良い関係(動物との共生)の構築が重要となっています。

その一方で、動物への虐待や遺棄などの事例、動物による人への危害、近隣への迷惑事例などの問題が発生しています。

そこで、住民の動物を愛護する意識の高揚を図るとともに、動物の愛護および管理に関する事項を定め、動物による人の生命などの侵害を防止するため、「福井県動物の愛護および管理に関する条例」が6月から施行されます。(違反した場合に罰せられることがあります。)



詳しくは福井県ホームページへ

<http://info.pref.fukui.jp/eisei/doubutsuaigo/jo-rei/jo-rei.html>

冬眠明けのクマに注意!

春はクマが冬眠(冬ごもり)から覚め、食べ物を求めて活発に活動します。

昨年は、ブナなどの木の実が多かったことから、親子グマが多く見られるとされ、母グマは、子グマを守るために攻撃的になっており、注意が必要です。

山に出かける人は、鈴、笛、ラジオなど音の出るものを携帯し、クマを寄せ付けないように注意してください。



問合せ先
農林水産課 ☎34-8704
宮崎総合事務所 産業振興課 ☎32-7714
越前総合事務所 産業振興課 ☎37-7713
織田総合事務所 産業振興課 ☎36-2281

児童手当の支給範囲が
小学校6年生までとなります

平成18年4月1日から、児童手当の支給対象年齢が小学校3年生まで(9歳到達後最初の年度末)から、小学校6年生まで(12歳到達後最初の年度末)に拡大され、支給にかかる所得制限額も引き上げられます。

対象となる年齢の児童がいる保護者と、これまで所得制限により支給していなかった保護者は、役場から通知しますので支給を受けるために次のとおり手続きをしてください。

手続場所

朝日地区…住民福祉課
宮崎地区…宮崎総合事務所 住民生活課
越前地区…越前総合事務所 住民生活課
織田地区…織田総合事務所 住民生活課

手続期限 5月下旬~9月29日(金)

手続に必要なもの

- ・印鑑
 - ・健康保険証
(厚生年金または船員年金などに加入している人)
 - ・所得証明書(平成16年分・17年分、平成17年1月1日以前から町内に住所がある人は、必要ありません)
- ※対象者の保護者には、別途通知します。

【改正内容】

- ①支給対象年齢が小学校6年生まで(12歳到達後の最初の年度末)となります。
- ②所得制限額が、被用者(厚生年金などの加入者)は532万円まで(扶養親族0人の場合)、非被用者(国民年金の加入者)は460万円までとなります。
なお、限度額は、扶養親族1人につき38万円が加算されます。



問合せ先
住民福祉課 ☎34-8708
宮崎総合事務所 住民生活課 ☎32-7713
越前総合事務所 住民生活課 ☎37-7714
織田総合事務所 住民生活課 ☎36-2270



大規模な地震に備えましょう
～越前町木造住宅耐震診断促進事業～

大規模な地震による被害が全国で発生していることから、町でも、町民の生命・財産を守るためには木造住宅の耐震性が重要であると考え、木造住宅の耐震診断に要する経費の一部を負担します。

対象住宅

- 昭和56年5月31日以前に着工された木造住宅で、階数が2以下のもの。
- 店舗兼住宅の場合は、延べ床面積の過半の部分が、住宅であるもの。
- 在来工法または枠組壁工法による一戸建住宅。
- 共同住宅や長屋住宅は、居住者の承諾が必要です。



対象者 対象となる住宅の所有者

対象棟数

12棟（申込み多数の場合は、抽選となります。）

対象となる耐震診断

「福井県木造住宅耐震促進協議会」が（財）日本建築防災協会の定める「一般診断法」により実施する耐震診断に限りま。

負担額 個人負担：3,000円（耐震診断費用30,000円のうち、27,000円（9割）を町などが負担します。）

申込期限 5月31日(水)

申込・問合せ先 建設課 ☎34-8703

みんな、集まれ!!

ソフトボール大会を行います

とき 6月11日(日)（予備日 18日(日)）8：30から
ところ 越前陶芸村スポーツ広場

種別	県民スポーツ祭 出場予選大会	協会長杯大会
資格者	町内に在住している人	町内に在住または勤務している人
参加料	1チーム3,000円	無料

申込期限 5月31日(水)

※協会長杯大会は、ソフトボール愛好者の拡大と競技者の体力増進を目的としています。レクリエーション感覚で、お気軽に参加してください。

申込・問合せ先

越前町ソフトボール協会事務局

高松一彦 ☎34-2422

携帯電話 090-1630-0174

地球に優しい住宅づくり
～越前町太陽光発電等住宅設備設置促進事業～

対象者

自ら居住する戸建住宅に対象設備を設置し、年間所得が1,200万円以下の人（対象設備を設置した建売住宅を購入する場合も対象になります。）

対象となる設備・補助金額

対象設備種類	補助額算定の方法	限度額
太陽光発電設備	設置費の2/9	40万円
屋根融雪・雨水再利用設備		
雨水再利用設備		20万円
太陽熱温水設備		
風力発電設備		

申込期限 5月31日(水)

その他

・設備の販売・施工者は、当制度の県登録を受けている事業者であること。
（登録事業者の登録時の申告内容を建設課または各総合事務所地域整備課で見ることができます。）

・太陽光発電設備の出力は1kW以上、雨水再利用設備の雨水タンクは100ℓ以上、風力発電設備は定格出力0.3kW以上であること。

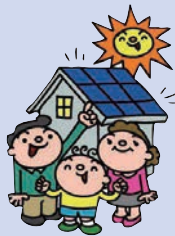
・設置費は、各設備機器の価格とそれを取り付けるために必要な費用となります。（同時に行った住宅の改修費用などは含みません。）

・複数の設備を設置する場合には、一部の補助額を加算できる場合があります。

・設備を設置した場合には、設置後3年間(年1回)使用状況の報告が必要です。

・補助対象件数は11件です。申込み多数の場合は、抽選となります。

・太陽光発電設備以外の設備は、補助できない場合がありますので、問い合わせてください。



申込・問合せ先 建設課 ☎34-8703

高年大学

とき 5月25日(木) 13:30～

ところ 織田保健福祉センター 2階集会室

内容 介護予防について

問合せ先 織田生涯学習センター ☎36-1122

退職後の国民健康保険の
手続きを忘れていませんか

会社などを退職して国民健康保険に加入し、年金を受ける人は「退職者医療制度」で医療を受けることになります。

加入条件（すべてを満たす場合に対象となります）

- 国民健康保険に加入している
- 老人保健の適用を受けていない
- 厚生年金や共済年金などの年金を受けており、その加入期間が20年以上、または40歳以降に10年以上である人。

対象となる人は、保険証・印鑑・年金証書を持参し、高齢福祉課または各総合事務所住民生活課で手続きをしてください。



問合せ先

高齢福祉課 ☎34-8711

宮崎総合事務所 住民生活課 ☎32-7713

越前総合事務所 住民生活課 ☎37-7714

織田総合事務所 住民生活課 ☎36-2270

狩猟免許試験を行います

免許種類

免許の種類	使用できる猟具の種類
網・わな猟免許	網、わな
第一種銃猟免許	装薬銃（ライフル銃・散弾銃） 空気銃（圧縮ガス銃を含む）
第二種銃猟免許	空気銃（圧縮ガス銃を含む）

免許試験【対象者】

- 県内に住所を有する満20歳以上(受験日現在)の人で、新たに狩猟免許を取得しようとする人
- 現に取得している狩猟免許と異なる種類の狩猟免許を取得しようとする人

申請期間 5月8日(月)～5月31日(水)

申請・問合せ先 丹生農林総合事務所 ☎34-1790

学生納付特例制度を知っていますか
～国民年金～

学生であっても20歳になると、国民年金に加入することが義務付けられています。しかし、学生のみなさんは所得が少ないことから、国民年金保険料を後から納めることができる「学生納付特例制度」があります。また、この制度は毎年申請が必要になります。前年に引き続き免除を受けたい人は、学生証または在学証明書と印鑑を持参し、役場または各総合事務所の窓口で手続きをしてください。

問合せ先

高齢福祉課 ☎34-8711

宮崎総合事務所 住民生活課 ☎32-7713

越前総合事務所 住民生活課 ☎37-7714

織田総合事務所 住民生活課 ☎36-2270

不妊治療への助成制度があります

不妊治療のうち医療保険が適用されない特定不妊治療を受けている人に対し、10万円（1年度につき）を限度に助成します。

対象者 町内に住所がある夫婦であること。

対象要件

- 福井県知事が指定する医療機関で特定不妊治療を受けていること

※所得要件は問わせてください。



問合せ先 保健衛生課 ☎34-8710

「やすらぎサロン」で悩みを語りませんか

悩みや不安を語れる場として、地域生活支援センター「やすらぎ」の移動サロンが毎月1回開かれます。お気軽に参加してください。



とき	ところ
5月18日(木) 13:30～15:00	宮崎保健センター
6月15日(木) 13:30～15:00	織田保健福祉センター

問合せ先 保健衛生課 ☎34-8710



えちぜんスポーツクラブ、いよいよ設立へ!

4月18日、朝日生涯学習センターで「えちぜんスポーツクラブ」の設立総会が開かれました。

えちぜんスポーツクラブは県内で9番目となる総合型スポーツクラブです。平成17年度に文部科学省委託事業・(財)日本体育協会の育成指定クラブとして、会費制による「受益者負担」と、会員の「ボランティアシップ」で運営されます。昨年度は約340人の会員を集めて継続的スクールや短期スクール、各種イベントなどを行い、試行的に活動を続けてきました。

今後も地域住民に親しまれるクラブとして運動・スポーツ活動と文化活動の振興に関する事業を行います。会員だけでなく地域住民の健康増進や地域間交流

の促進を図り、「地域住民に愛され、みんなで育むクラブ」を目指します。

役員は次のみなさんです。(敬称略)

- 会長 佐々木 正 純 (宝泉寺)
- 副会長 竹内 敏 明 (小曾原)
- 〃 村上 義 人 (梅 浦)
- 〃 上坂 光 男 (織 田)
- 理事長 渡辺 文 夫 (上糸生)
- 副理事長 上田 実 (横 山)
- 監 事 山 岸 義 宏 (赤井谷)
- 〃 北 嶋 一 男 (文化スポーツ室長)

平成18年度えちぜんスポーツクラブ前期(4~9月)活動プログラム一覧

部門	チャレンジスクール	チャンピオンスクール	エンジョイスクール	バリュースクール	イベント(町教委共催)	えちスポリーグ	登録サークル
活動種目	①野球A(小1~小4) ②野球B(小5~) ③ソフトボール ④バドミントン ⑤ホッケー ⑥フットサル ⑦柔道 ⑧ソフトテニス	ホッケースクール ①U-11(小4~小5) ②U-13(小6~中1) ③U-15(中2~高1) ※Uは、アンダー(●歳以下)という意味です。	①親子ふれあい(幼児・小1小2と保護者) ②ショートテニス ③グラウンドゴルフ ④ユニホック ⑤弓道 ⑥卓球	①スマイルエクササイズ ②健康体操(ダンベル体操など)	①カヌー教室 ②子ども水泳教室 ③アクアピクス教室 ④子どもシュノーケリング教室 ⑤体力テスト ⑥交流会 ⑦親子ファミリースポーツ大会(小1・保護者) ⑧子どもスキー教室	①40歳以上マスターズホッケーリーグ ②ソフトバレーボールリーグ ③フットサルリーグ ④ゲートボールリーグ	<平成17年度例> ①野球「ニュースポーツクラブ」 ②ソフトボール「朝日クラブ」 ③「シャイニングあさひ」 ④ホッケー「福井I.T.O」 ⑤「越前クラブ」
内容	楽しくスポーツ体験したい小中学生向きです。 ※スポーツ少年団員は、ちがう種目にチャレンジしましょう。	ホッケーの競技力向上を目指した、専門的技術指導が受けられます。えちスポから、全国へ・世界へはばきましょう!	いつでも、だれでも楽しむことができます。交流志向・健康志向・仲間づくり志向の人におすすです。	優れた指導者から、価値の高い(バリュー)指導が受けられます。	短期スクールなどを町教育委員会と共催して開催します。非会員も参加費を納めて受講できます。気軽に体験し、えちスポを知ってください。	登録サークル会員または一般会員で構成されたチームで、月末リーグを定期的・継続的に実施します。競争を楽しみながら、交流しましょう。	えちスポ事務局に連絡または直接活動会場で、登録サークルの活動に参加できます。
対象	小・中学生	ジュニアホッケープレーヤー(小中高)	基本的に全ての世代 ※スクールの性格上、制限が生じる場合があります	基本的に大人の会員で構成されたチーム	基本的に全ての世代		

※詳しくは、えちぜんスポーツクラブ事務局、鈴木まで問合せしてください。

問合せ先 えちぜんスポーツクラブ事務局(朝日生涯学習センター内) ☎34-2000

男女共同参画のきっかけをつかもう!

「男女共同参画について何か行動したい。でも、きっかけがつかめない。」と思っている人はいませんか。町では9月に開催予定の「えちぜん男女共同参画のつどい」実行委員を募集しています。

男女共同参画に対するあなたの思いを「つどい」で活かしませんか。「つどい」は9月3日(日)を予定しています

募集期限 5月15日(月)

対象 町内在住で、つどいに参加できる人

※「つどい」までに、平日の夜に数回の会議を予定しています。

申込・問合せ先 男女共同参画室 ☎34-8715

生涯スポーツ、見つけませんか

「生涯スポーツフェスタ」(主催:財福井県体育協会)が次のとおり開かれます。気軽に参加してみませんか。

と き 5月27日(土) 9:30~11:30

実施競技(会場)

- (1) バウンドテニス (県営体育館 第一競技場)
- (2) エスキーテニス (県営体育館 第一競技場)
- (3) パワーリフティング (県営体育館 トレーニング場)
- (4) 武術太極拳 (県営体育館 軽スポーツ室)
- (5) トライアスロン (運動公園 周辺コース)
- (6) グラウンドゴルフ (運動公園隣 道守高校グラウンド)
- (7) エアロビック (県営体育館 第二競技場)
- (8) トランポリン (県営体育館 第一競技場)
- (9) インディアカ (県営体育館 第一競技場)
- (10) 還暦軟式野球 (運動公園 補助野球場)

参加料 無料

※各競技ができる服装・シューズなどを持参してください。

※受付は、当日に県営体育館入口で行います。

問合せ先 (財)福井県体育協会 ☎0776-34-2719

明るい選挙推進青年活動(CEPT)に参加しませんか

近年の各種選挙の投票率をみると、20代の若者の投票率の低さが目立っています。

福井県明るい選挙推進協議会では、昨年6月に若者の政治や選挙への関心を高めるため、若者の視点から啓発活動を企画立案・実施する「明るい選挙推進青年活動隊CEPT(セプト)」を発足させました。

現在のCEPTは全員が20代で、話をしたり、パソコンなど、自分の趣味や特技を活かし、楽しく充実した活動を行っています。

現在、「青年活動隊CEPT」のメンバーを募集しています。みなさんの若い力で、明るい選挙を実現しませんか。

募集対象

県内に在住、在勤、在学する、原則として20代の人
活動内容

- ・協議会主催の選挙啓発活動への参加
- ・若年層を対象とした選挙啓発事業の企画・立案
- ・選挙に関する研修会への参加など

申込方法

用紙に氏名、住所、年齢、性別、勤務先(大学名など)、電話番号、メールアドレスを記入し、5月31日(水)までに申し込んでください。

申込・問合せ先

福井県明るい選挙推進協議会事務局
(福井県総務部市町村課内)

☎0776-20-0260 FAX0776-20-0631

CEPTホームページ

<http://info.pref.fukui.jp/senkan/keihatu/cept.html>



「越前夏まつり2006Tシャツ」を販売!!

購入方法など、詳しくは事務局まで、問い合わせください。

問合せ先 越前夏まつり実行委員会事務局

☎37-7713



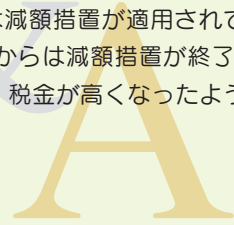
税の質問箱



第8回：固定資産税が急に高くなったのですが？

Q：私は、平成14年5月に住宅を新築しましたが、固定資産税が平成18年度分から急に高くなっています。なぜでしょうか？

A：新築された住宅に一定の要件に該当する場合には、新たに固定資産税が課税されることとなった年度から3年度分に限り、120㎡に相当する部分までの税額が2分の1に減額されます。そのため、今回の場合は平成15、16、17年度分は減額措置が適用されていましたが、平成18年度分からは減額措置が終了し、本来の税額に戻ったため、税金が高くなったように思われるのです。



問合せ先
 税務課 ☎34-8709
 宮崎総合事務所住民生活課 ☎32-7713
 越前総合事務所住民生活課 ☎37-7714
 織田総合事務所住民生活課 ☎36-2270



ゆったりひろびろ住宅 & 別荘地を分譲中！ 宅地分譲販売中

再造成により
お求めやすくなりました

坪45,000円から



くわしくは、町のホームページをご覧ください。
<http://www.town.echizen.fukui.jp/>
 問合せ先 監理課 ☎34-8701

丹南ケーブル

TANAN CATV テレビガイド

5月のみどころ(越前町関連の番組放送時間表) 地域ふれあいチャンネル(2CH)

◎辻・裏々

越前町広野編

8:15~ 8:30(5/20、21、22、23、24、25、26)
 14:15~14:30(5/20、21、22、23、24、25、26)
 19:45~20:00(5/19、20、21、22、23、24、25)

越前町内郡編

8:15~ 8:30(5/27、28、29、30、31、6/1、2)
 14:15~14:30(5/27、28、29、30、31、6/1、2)
 19:45~20:00(5/26、27、28、29、30、31、6/1)

◎Jr「ジュニア」

野球スポーツ少年団 四ヶ浦ドルフィンズ

8:30~ 8:42(5/24、25、26、27、28、29、30)
 14:30~14:42(5/24、25、26、27、28、29、30)
 20:00~20:12(5/23、24、25、26、27、28、29)

◎ひと、くらし 輝いてレッツ!スポレクカル

絵手紙講座 (宮崎生涯学習センター)

9:45~10:00(5/27、28、29、30、31、6/1、2)
 15:45~16:00(5/27、28、29、30、31、6/1、2)
 21:15~21:30(5/26、27、28、29、30、31、6/1)

丹南HOT情報チャンネル(5CH)

◎たんなんカラフルトキング

生ゴミの排出量を減らそう!(朝日地区)

7:00~ 7:30(5/9、10、11、12、15)
 8:00~ 8:30(5/13、14)
 12:00~12:30(5/9、10、11、12、15)
 13:00~13:30(5/13、14)
 19:00~19:30(5/8、9、10、11、12、15)
 20:00~20:30(5/13、14)

米粉パンで食育を考える(宮崎地区)

7:00~ 7:30(5/30、31、6/1、2、5)
 8:00~ 8:30(6/3、4)
 12:00~12:30(5/30、31、6/1、2、5)
 13:00~13:30(6/3、4)
 19:00~19:30(5/29、30、31、6/1、2)
 20:00~20:30(6/3、4)

※番組は予告なく変更されることがありますので、ご了承ください。
 問合せ先 丹南ケーブルテレビ(株)番組制作課 ☎21-3277

成人の健康診査

成人の健康診査を次のとおり行います。自分の健康のために忘れずに検診を受けましょう。

とき	ところ	基本健診 肺がん・結核検診	胃がん検診	子宮がん検診	乳がん検診
5月24日(水)	大樟地区集会施設	9:00~11:00	8:30~10:30		
5月29日(月)	八田集落センター	8:30~10:30	8:00~10:30	13:30~14:00	
5月31日(水)	小樟地区集会施設	9:00~11:00	8:30~10:30		
6月5日(月)	檜津隣保館	8:30~10:30	8:00~10:30	13:00~14:00	13:00~14:00
6月5日(月)	八田新保・舟場集落センター	13:00~14:00			
6月8日(木)	白浜地区集会施設	9:00~11:00	8:30~10:30		
6月9日(金)	常磐就業改善センター	9:00~10:00			
6月9日(金)	◆佐々生集落生活改善センター	13:30~14:30			
6月12日(月)	農村環境改善サブセンター(陶の谷)	8:30~11:00	8:00~10:30	13:00~14:00	13:00~14:00
6月14日(水)	細野集落センター	9:00~10:30			
	赤井谷集落センター	13:30~14:30			

◆は、基本健診にあわせて歯科検診を行います。

問合せ先 健康増進室 ☎36-1375

マタニティスクールのお知らせ

妊娠中は心もからだも大きな変化があります。この時期を楽しく過ごすために友達づくりをしませんか。ぜひパートナーも一緒に参加してください。

とき 5月20日(土) 9:30~12:00
 ところ 織田保健福祉センター 2階 集会室
 内容

- ・尿検査・血圧・体重測定
- ・健康な赤ちゃんを産み育てるために
講師 助産師 塚原 敦子氏
- ・妊婦体操
- ・妊娠中の食事と栄養について
講師 栄養士 塚崎 操氏

※当日は、母子手帳を忘れずに持参してください。
 ※予約制ですので、5月18日(木)までに電話で申し込んでください。



申込・問合せ先 健康増進室 ☎36-1375

健診結果相談会

保健師、栄養士が結果について説明し、指導、相談を行います。健康食の試食などもありますので、気軽に参加してください。

とき	ところ
5月23日(火)	10:00~11:30 血ヶ平地区集会施設
	13:30~15:00 城ヶ谷地区集会施設
6月6日(火)	10:00~11:30 茂原地区集会施設
	13:30~15:00 高佐地区集会施設

※健康手帳を持っている人は当日、持参してください。

問合せ先 健康増進室 ☎36-1375

「元気なふくいっ子」出産応援事業

町では、世帯で第3子以降の子どもを出産予定の妊婦に対し、妊婦健診費用(14回分)を助成し、妊娠・出産にかかる自己負担の軽減を図ります。

対象者には、母子手帳の交付時に従来の妊婦健診受診券(3回分)に加え、11回分の受診券を交付します。

問合せ先 保健衛生課 ☎34-8710



図書館だより



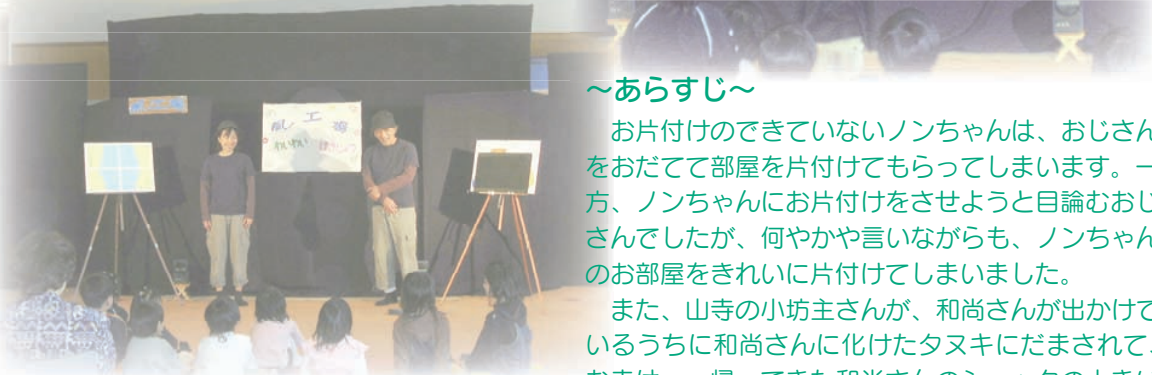
開館日の一部変更のお知らせ

これまで越前町立図書館（西田中）は、毎月第3日曜日は休館でしたが、4月からは開館しています。これに伴い、翌月曜日が休館となります。

「楽しかったよ!! 人形劇」

3月25日、文化歴史館文化交流ホールで 人形劇 団風工場による人形劇の公演が行われました。

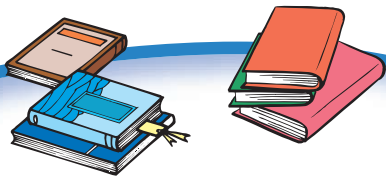
今回公演し演目は「ノンちゃん、お片付けをする」と「やまであらおそうどう」でした。子どもたちは、人形たちのおかしさに笑い転げたり、アドバイスをしたりと、とても楽しい時間を過ごしていました。



～あらすじ～

お片付けのできていないノンちゃんは、おじさんをおだてて部屋を片付けてもらってしまいます。一方、ノンちゃんにお片付けをさせようと目論むおじさんでしたが、何やかや言いながらも、ノンちゃんのお部屋をきれいに片付けてしまいました。

また、山寺の小坊主さんが、和尚さんが出かけているうちに和尚さんに化けたタヌキにだまされて、お寺は…。帰ってきた和尚さんのショックの大きいこと！



えちぜん年代記第十四回

室町時代？
越前海岸沿いに「宿」がつくられる

宿の前の由来やゆかり？

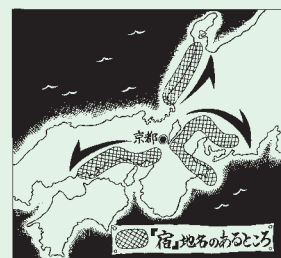
海岸沿いにある宿（宿浦）という地名ですが、記録を見ますと遅くとも秀吉の時代、恐らく室町時代にはこの地名がついていたようです。しかしなぜ？現在のように宿泊施設があったのでしょうか？

室町幕府が設定した最重要交通路
ある研究者が、室町時代までさかのぼる「宿」地名を日本地図で調べました。すると大きく四つのグループに分けられることがわかりました（挿絵参照）。①京都→山陽②京都→滋賀南部→三重③京都→滋賀→岐阜・愛知（現在の新幹線に近い）そして④京都→北陸です。…あにはからんや、京都から各地方への主要交通路沿いに「宿」が連なっていることがわかったのです。

その後の研究により、室町幕府が主要交通路沿いに「宿」なる宿泊・輸送拠点を整備し、守護（県知事のような役職）など武士たちが自分の領地と将軍のいる京都との往復に使ったと考えられます。室町幕府がつくった公営のターミナルといったところでしょうか。

ちなみに当町のほか越前では九頭竜川河口に「宿（旧三国町）」があります。先にあげた四つのルートのうち北陸ルート以外の宿は原則として陸路沿いなのですが、北陸ルートの宿は（当町の宿を含めて）多くが海沿いにあります。

つまり北陸ルートでは海路沿いにも宿がつくられたと考えられるのです。室町時代の越前海岸沿いの海路は、現在私達が考える以上に活発な行き来があったようです。



第26回 越前陶芸まつり



5月27日(土)～29日(月)、越前陶芸村で第26回越前陶芸まつりが開かれます。

まつりには、日本六古窯のひとつである「越前焼」の陶器市が開かれ、県内の窯元が一同に集結し、展示・即売が行われます。市価の2～3割安く買うことができるとあり、毎年大盛況です。

また、土曜日の特設ステージでは、「錦野旦歌謡ショー」や越前ブランドスペシャルオークション、地域の物産展など多彩な催しが行われます。日曜日には、町内の郷土芸能の発表や「さつきあげ茶会」が行われます。

みなさん、ぜひご来場ください。

問合せ先 越前焼振興室 ☎32-3200

開催時間

- 27日(土) 9:00～18:00
- 28日(日) 9:00～18:00
- 29日(月) 9:00～17:00

陶器市

- 特産品バザー・たけのこ茶屋(陶芸公園)
- 青空絵付け教室(陶芸公園)
- こども焼物展(陶芸公園)
- 越前伝統工芸総合展(陶芸公園)
- 輪投げコーナー(陶芸公園)
- ワクワクこども遊びコーナー(陶芸公園)

プログラム

- 27日(土)
- 9:00～ 開催式(野外ステージ)
 - 11:00～ 雪んこ餅つき(陶芸公園)
 - 12:30～ 越前ブランドスペシャルオークション(野外ステージ)
 - 13:00～ FBCラジオ公開生放送歌謡ショー「錦野旦」(野外ステージ)
- 28日(日)
- 9:00～ 郷土芸能発表
越前ブランドスペシャルオークション(野外ステージ)
 - 10:00～ さつきあげ茶会(第2公園)

同時開催 交流会館

- 「生花展」
5月27日(土)～29日(月)
- 「ユニークな器展」
4月8日(土)～6月4日(日)まで
- 「越前焼茶陶展」
3月18日(土)～6月25日(日)まで

5月16日
～
6月15日

子育てサロン

実施日	時間	場所
毎週水・金曜日	9:30～11:00	越前町社会福祉センター（西田中）

行政相談

実施日	時間	場所
5月26日(金)	13:00～16:00	老人憩いの家「つるぎ荘」(織田)
6月6日(火)		越前町社会福祉センター（西田中）

無料法律相談

実施日	時間	場所
6月6日(火)	13:00～16:00	老人憩いの家「つるぎ荘」(織田)

消費者生活相談

実施日	時間	場所
毎週木曜日	9:00～17:00	朝日農村環境改善センター和室（役場隣）

献血（成分）

実施日	時間	場所
6月13日(火)	9:00～12:00	越前町役場（西田中）
	13:00～16:20	

※要予約。保健衛生課（☎34-8710）

赤ちゃん

（敬称略、4月20日現在）

西田中 河野 梨加（直樹、女）	左右 杉谷 優心（誠、女）
佐々生 藤井 泰輝（高和、男）	厨 鈴木 瑛介（健一、男）
乙坂 千秋 未来（智和、女）	米ノ 佐々木 颯大（孝明、男）
天 宝 佐々木 桜（洋一、女）	上山中 堀 光姫（雅博、女）
小 倉 安井 祐陽（祐一、男）	
小曾原 河合 春華（豊、女）	
小曾原 木原 宗士（節行、男）	
江波 高岸 慎（史朗、女）	
八 田 齋藤 春珠（弘雅、女）	



心配ごと相談

実施日	時間	場所
5月16日(火)	13:00～16:00	越前町社会福祉センター（西田中）
〃		宮崎保健センター（江波）
〃		越前地域福祉センター（梅浦）
5月26日(金)		老人憩いの家「つるぎ荘」(織田)
6月6日(火)		越前町社会福祉センター（西田中）
〃		宮崎保健センター（江波）
〃		越前地域福祉センター（梅浦）
6月9日(金)		老人憩いの家「つるぎ荘」(織田)

認知症相談

実施日	時間	場所
毎週月曜日	9:00～12:00	織田保健福祉センター（織田）

結婚相談

実施日	時間	場所
5月22日(月)	13:00～16:00	越前町社会福祉センター（西田中）
6月5日(月)		
6月12日(月)		

人口と世帯

（4月1日現在）

人口 24,909人
（前月より43人減）
男 12,009人
女 12,900人
世帯数 7,216戸

おくやみ

（敬称略、4月20日現在）

西田中 春木 孝志（91歳）	道 口 濱崎 恵美（45歳）
西田中 藤井ふじ子（73歳）	厨 仲保きみゑ（83歳）
内 郡 山本 正男（98歳）	高 佐 大佛 正規（96歳）
朝 日 田島ヨシエ（66歳）	高 佐 藤矢スミ子（77歳）
上川去 桑原 久榮（79歳）	米ノ 東藤隆二郎（72歳）
上川去 品川とめを（87歳）	辻 小辻 正規（51歳）
上川去 牧野むめ枝（90歳）	馬 場 山崎とみを（102歳）
田 中 伊藤 常子（62歳）	堤 河原 憲之（69歳）
境 野 山口 秀男（82歳）	上 戸 牧野はつゑ（79歳）
小曾原 間所すさの（100歳）	
江 波 司辻 節子（58歳）	
江 波 谷口スズヲ（83歳）	
八 田 松原 信義（80歳）	
八 田 齋藤 堅（77歳）	
寺 関 力ネ（76歳）	
陶の谷 渡辺 たま（81歳）	
新 保 荒井 泰之（74歳）	
小 樺 濃野藤次郎（93歳）	



休日当番医

5月21日(日)	織田病院	☎36-1000
5月28日(日)	整形外科大城医院	
6月4日(日)	伊部病院	☎34-0220
6月11日(日)	織田病院	☎36-1000

注）診察時間は、9:00～17:00です。

1歳児健診

実施日	時間	場所
5月22日(月)	14:00～14:30	越前生涯学習センター（梅浦）
6月8日(木)	13:30～14:30	朝日保健センター（西田中）

6～7か月児健診

実施日	時間	場所
5月22日(月)	13:30～14:00	越前生涯学習センター（梅浦）

幼児親子教室

実施日	時間	場所
5月17日(水)	13:30～16:00	織田保健福祉センター（織田）

キッズふれあい教室

実施日	時間	場所
6月2日(金)	10:00～11:00	越前子育て支援センター（四ヶ浦保育園）

わいわいキッズ

実施日	時間	場所
毎週水曜日	9:30～11:30	宮崎保健センター（江波）

おはなし広場

実施日	時間	場所
毎月第1、3土曜日	14:00～15:00	織田図書館児童コーナー（織田）

子ども放送局

実施日	時間	場所
毎週土曜日	11:00～12:00	織田文化歴史館文化交流ホール（織田）

麻しん・風しん混合予防接種（MRワクチン）

対象者（※）	場所
（第1期） 1～2歳未満	町内の医療機関
（第2期） 小学校就学前の1年間	

※麻しん・風しん予防接種のいずれかを受けた幼児は受けられません。

BCG予防接種

生後3～6か月以内に指定医療機関で受けてください。

ポリオ経口投与

実施日	時間	場所
5月18日(木)	13:00～14:00	朝日保健センター（西田中）
5月25日(木)	13:30～14:30	越前生涯学習センター（梅浦）

三種混合予防接種

実施日	時間	場所
6月1日(木)	13:00～14:00	朝日保健センター（西田中）
6月6日(火)	11:00～11:30	渡辺内科医院（上糸生）

3歳6か月児健診

実施日	時間	場所
5月19日(金)	13:30～14:00	織田保健福祉センター（織田）
6月9日(金)	13:30～14:00	宮崎保健センター（江波）

2歳6か月児歯科健診

実施日	時間	場所
5月31日(水)	13:30～14:30	織田保健福祉センター（織田）

1歳6か月児健診

実施日	時間	場所
5月19日(金)	14:00～14:30	織田保健福祉センター（織田）
6月9日(金)	14:00～14:30	宮崎保健センター（江波）

はばたけ！未来のプロ選手！！

第2回 織田女子バレーボール

今回は、「織田女子バレーボール」を紹介します。

このチームは、織田地区の小学3年生から6年生までの15人で構成されたチームです。練習は、織田小学校体育



館で火・木・土曜日の午後6時30分から午後8時30分までの2時間行っています。

鯖丹地区（鯖江市・越前町）では、以前からバレーボール競技のレベルが高く、それはスポーツ少年団でも同様です。

昨年の秋からチームは高倉健監督が指導されています。高倉監督は、「レベルの高い鯖丹地区で、いかに勝ち進めるかを目標に練習している」と言います。

昨年11月に行われた「鳥羽神明杯」では、新メンバーで臨み見事優勝し、その後の県大会に出場しています。今後は6月に行われる「サントリーカップ」や「ゲンキークップ」など県大会や全国大会の切符をかけた試合があります。全国大会の出場を目指して、チームの練習にも気合いが入っています。高倉監督は「レシーブミスで、簡単に点を与えてしまうことが多い。拾ったものが勝ちと言われるバレーボール



だから、練習の7割くらいはレシーブに時間を割いている。」と言いい、取材時もアタックレシーブやサーブレシーブなどを入念に行っていました。

このチームのキャプテンは黒崎夏恵さん（織田小6年生）です。「バレーボールをやめたいと思ったこともあったけど、それ以上に楽しくて続けました。キャプテンとして声出しをしないといけないけれど、なかなか出来ないの6月の大会までにはがんばります」と恥ずかしそうにキャプテンの心情を語ってくれました。



表紙の写真

梅浦地区の火災防ぎよ訓練でのひとコマです。訓練や救助袋の準備など、日頃からの備えは大変重要です。いざという時、みなさんは大丈夫ですか。

編集後記

日差しが気持ちいい季節になってきました。しかし、空気が乾燥しているため、火災が起こりやすい季節でもあるのです。自宅での安全点検を一度行ってみましょう▲消火器はすぐに使える場所に置く、自宅のそばの消火栓を確認、コンセントのホコリを掃除するなど、簡単にできることが大惨事を防ぐこととなります▲ゴールデンウィークに旅行などで家を留守にする人も多い時期です。安全点検を行い、安心して楽しいゴールデンウィークにしたいものです。もちろん、留守中の戸締りもお忘れなく…

広報えちぜん 第16号

平成18年5月1日発行
発行 越前町役場 編集 総務課
〒918-0182 福井県丹生郡越前町西田中13-15-1
TEL 0778-344-1233(4)
FAX 0778-344-1233(6)
越前町ホームページ
<http://www.town.echizen.fukui.jp/>



QRコード対応の携帯電話で、上のQRコードを撮影すると簡単に町のホームページにアクセスできます。また、右のアドレスを直接入力してもアクセスできます。