

# 越前町コミュニティバス フレンドリー号

6月初旬より町内を元気に巡回します

いよいよ、6月から「越前町コミュニティバス」が運行します。コミュニティバスは、町民が安心して生活できる便利で快適な交通手段として、町民の福祉の向上と魅力あるまちづくりを推進します。どなたでも気軽に利用できる越前町コミュニティバス「フレンドリー号」の概要は次のとおりです。

| ルート名               | 運行対象集落  | 巡回する主な公共施設  | 運行日              | 運休日                |
|--------------------|---|---|------------------|--------------------|
| 環状ルート<br>(右回り・左回り) | 国道365号線、主要地方道福井大森河野線、県道別所朝日線、県道寺朝日線を繋いだ沿線の朝日、宮崎、織田地区の集落 | 泰澄の杜、幸若苑、陶寿園、織田病院、越前町役場、宮崎総合事務所、織田総合事務所、西田中バスターミナル、織田バスターミナル など | 月～金              | 土・日<br>祝祭日<br>年末年始 |
| 朝日地区巡回ルート          | 朝日地区乗り合いルート対象集落以外で、環状ルート上にない朝日地区の集落                     | 泰澄の杜、幸若苑、越前町役場、西田中バスターミナル など                                    | 月～金              |                    |
| 朝日地区乗り合いルート        | 東二ツ屋、天谷、真木、小川、杖立、森、清水、大玉、大畑、頭谷                          | 泰澄の杜、幸若苑、越前町役場、西田中バスターミナル など                                    | 月・水・木<br>※デマンド方式 |                    |
| 宮崎地区巡回ルート          | 宮崎地区内で、環状ルート上にない集落                                      | 宮崎総合事務所、陶寿園、陶芸村 など  | 月～金              |                    |
| 越前地区巡回ルート          | 越前地区乗り合いルート対象集落以外の越前地区の集落およびび山中から織田バスターミナルに至るまでの織田地区の集落 | なぎさの湯、越前総合事務所、織田病院、織田総合事務所、織田バスターミナル など                         | 月～金              |                    |
| 越前地区乗り合いルート        | 梨子ヶ平、血ヶ平、六呂師、午房ヶ平、丸山団地                                  | なぎさの湯、越前総合事務所 など  | 月・水・金<br>※デマンド方式 |                    |
| 織田地区巡回ルート          | 織田地区乗り合いルート対象集落以外で、環状ルート上にない織田地区の集落                     | 織田病院、織田総合事務所、織田バスターミナル など                                       | 月～金              |                    |
| 織田地区乗り合いルート        | 笈松、入尾   | 織田病院、織田総合事務所、織田バスターミナル など                                       | 火・木・金<br>※デマンド方式 |                    |

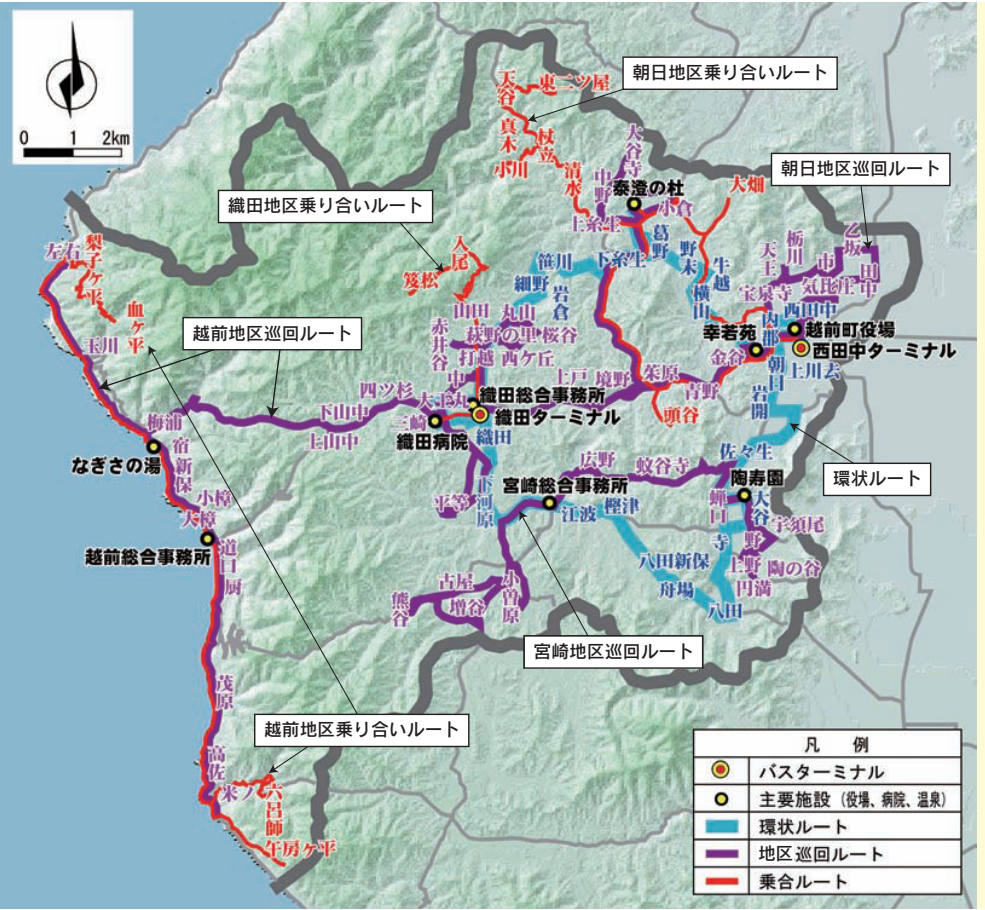
※デマンド方式とは、要求（必要）に応じて運行するという方法です。利用者の少ないルートでは、利用者が電話予約した場合のみ運行することで、不必要な経費を省き、運行経費を削減しつつ、住民の生活交通を確保します。  
 ・直接行くことのできない施設は、バスの乗り継ぎにより行くことができます。

**【運行便数と運行時間帯】**  
 運行便数は、午前2便、午後2便を基本とします。運行時間帯は、日中(午前9時頃から午後5時頃まで)を基本とします。

**【バス停留所】**  
 バス停留所は、現在の福祉バスの停留所、または現在の路線バスの停留所を基本とします。

これまで福祉バスや路線バスが走行していない集落は、原則として各集落の中心付近に1か所ずつバス停留所を設置します。

**【運賃】**  
 運賃には、町民が負担に感じることなく、気軽に利用できるよう、均一制を採用し、1回の乗車につき200円とします。目的地まで乗り継ぎが必要な場合は、乗り継ぎ券を発行し、目的地までは200円とします。高齢者(70歳以上)、心身障害者、小中高生などは半額の100円とし、乳幼児は無料とします。(高齢者(70歳以上)や心身障害者の人には証明書などの配付を予定しています)。また、路線バスとの競合を避けるため、高齢者(70歳以上)は、町内路線バス区間においてのみ、町発行予定の



コミュニティバス運行ルート図

凡例

|   |                |
|---|----------------|
| ● | バスターミナル        |
| ○ | 主要施設(役場、病院、温泉) |
| — | 環状ルート          |
| — | 地区巡回ルート        |
| — | 乗合ルート          |

チケットにより、100円で乗車できるように、施策を検討しています。6月に運行開始予定のコミュニティバスですが、現在も調整中の部分があります。

チケッットにより、100円で乗車できるように、詳しくは後日、チラシやホームページなどでお知らせします。なお、コミュニティバスの運行により、現在の福祉バスは廃止されます。

## コミュニティバスの愛称は「フレンドリー号」に決定!

3月1日～4月14日の期間においてコミュニティバスの愛称を募集したところ、総数96点の応募がありました。選考の結果、中西恵美子さん(江波)の作品「フレンドリー号」が越前町コミュニティバスの愛称に選ばれました。「フレンドリー号」には「町民同志が親くなり、新たな活動が生まれるように」との意味が込められています。

ご応募いただいたみなさん、ありがとうございました。