

みどり  
人と技 海土里 織りなす 快適なまち

# 広報 えちぜん

Communications Magazine Echizen

確定申告が始まります	2
みんなで乗ろう、公共機関	5
福井県建築物耐震改修促進計画	6
読書に親しみ、心豊かに	7
男女共同参画室からこんにちは、国際交流室から一言	8
えちぜんTOPICS	9
えちぜんINFORMATION	12
図書館だより・えちぜん年代記	19
えちぜんCALENDAR	20
はばたけ！未来のプロ選手！！(宮崎女子バスケ)	22

2007  
2月  
第25号

## 赤井谷宅地分譲地、完成！！





## 町・県民税、所得税の申告相談日程

### 【本庁・各総合事務所での申告日程】

と き	対象地区	ところ
2月16日(金)～3月15日(木) (土・日曜日を除く)	朝日地区	本庁 税務課
	宮崎地区	宮崎総合事務所 住民生活課
	越前地区	越前総合事務所 住民生活課
	織田地区	織田総合事務所 住民生活課
3月5日(月)	越前地区 (事業所得がある人)	越前総合事務所 住民生活課
3月6日(火)		
3月7日(水)		

### 【JA越前丹生での申告日程】

と き	対象地区	ところ
2月19日(月)	宮崎地区	JA越前丹生 宮崎支店
2月20日(火)		
2月21日(水)	織田地区	JA越前丹生 織田支店
3月6日(火)	朝日地区	JA越前丹生 朝日支店
3月7日(水)		
3月8日(木)		
3月9日(金)	糸生地区	

### 申告書などを提出する前に、記載事項や添付書類の確認をしましょう！

- ①申告する人の住所、氏名を記入しましたか？
- ②ハンコを押しましたか？
- ③申告忘れの所得はありませんか？
- ④控除対象にならない人を扶養(配偶者)控除に含めていませんか？
- ⑤計算ミスはありませんか？  
(特に定率減税の適用もれに注意)
- ⑥必要な書類の提出や添付は済みしましたか？



### 平成18年分の所得税の確定申告における主な税制の改正事項です。

- ・定率減税の額が、所得税額の10%相当額となり最高限度額は12万5千円に変更となりました。
- ・寄附金控除の適用下限額が5千円に変更となりました。
- ・政党等寄附金特別控除の適用下限額が5千円に変更となりました。



### ○ 公的年金を受給している人へ…

国民年金や厚生年金などの公的年金を受給したときは「雑所得」となります。「公的年金等の源泉徴収票」に源泉徴収税額がある場合は、確定申告で精算することになります。また、源泉徴収税額がない場合であっても、公的年金の雑所得と公的年金以外の所得とを合計した所得金額が、扶養控除や基礎控除などの所得控除の合計額を超える場合には、確定申告を行う必要があります。

問合せ先 税務課 ☎34-8709 宮崎総合事務所 住民生活課 ☎32-7713  
越前総合事務所 住民生活課 ☎37-7714 織田総合事務所 住民生活課 ☎36-2270



町・県民税の申告と所得税の確定申告が2月16日(金)から始まります。申告は1年間に生じた所得金額と税額を確定させる大切な手続きです。下記の説明を参考に、該当する人は3月15日(木)までに申告してください。相談日や申告期限附近には、会場が混雑します。なお、申告には自分で記入できる箇所は記入し、必要な書類を必ず持参してください。

# 確定申告が始まります

## 町・県民税、所得税の申告はお早めに 2月16日(金)から3月15日(木)まで

### 申告の必要がある人は？

- ①平成18年中の給与の収入金額が2,000万円を超える人
- ②給与を1か所から受けていて、給与以外の所得金額(年金・事業・不動産など)の合計額が20万円を超える人
- ③給与を2か所以上から受けていて、年末調整をしていない給与の収入金額と給与所得以外の所得金額(年金・事業・不動産など)の合計額が20万円を超える人
- ④事業(農業や営業など)所得や不動産所得がある人で、所得金額が20万円を超える人「事業所得のある人は、平成18年中の収入金額から必要経費を差し引いて所得を計算する収支計算が必要となります。このため収入・経費に関する書類(販売金額・領収書など)の整理をしてから申告してください」
- ⑤年末調整などで、扶養控除や配偶者控除などを誤って適用した人
- ⑥収入が公的年金のみで、配偶者控除や社会保険料控除などの各種控除を受けようとする人
- ⑦町・県民税については、平成18年中の給与所得以外の所得金額(事業・不動産など)の合計が20万円以下の人であっても申告が必要です。また、所得がない人でも国民健康保険に加入している人や所得に関する証明書が必要とする人は申告してください。

### 申告すると税金が戻る人

次のいずれかに当てはまる人は、源泉徴収された税金が申告により還付されます。

- ①給与所得者・年金所得者などで、雑損控除や医療費控除、寄附金控除などを受けることができる人(医療費

### 申告に必要なもの

- ①印鑑
- ②給与・年金などの源泉徴収票(原本)
- ③各種保険料の支払証明書(生命保険・個人年金・損害保険・国民年金など)
- ④医療費の領収書(医療費控除)
- ⑤寄附金の受領証(寄附金控除)
- ⑥金融機関の通帳(還付申告を受ける人、本人名義に限る)
- ⑦□座振替で納税を希望する人は、本人名義の通帳とその通帳の届出印(新規・変更の人)

- 住宅借入金特別控除は、一定の条件(床面積・返済期間など)を満たす必要がありますので、注意してください。
- 給与所得者の場合、住宅取得控除1年目の人(2年目以降は勤務先などで年末調整により控除を受けます)
- 住宅ローンなどを利用して、住宅の新築・増改築をした人
- 給与所得者で、年末調整を受けていない人で所得控除(生命保険料など)がある人
- 平成18年中に支払った医療費が、保険金などで補てんされる金額を差し引いても10万円を超える人
- 平成18年中途で退職した後、就職しなかった人で、年末調整を受けなかった人
- 給与所得者で、年末調整を受けていない人で所得控除(生命保険料など)がある人
- 住宅ローンなどを利用して、住宅の新築・増改築をした人
- 給与所得者の場合、住宅取得控除1年目の人(2年目以降は勤務先などで年末調整により控除を受けます)

**国税庁ホームページで確定申告書が作成できます。**

インターネットで国税庁のホームページの「確定申告書等作成コーナー」を利用すれば、自宅などいつでも簡単に申告書が作成できます。作成した申告書は添付書類と一緒に、郵送などで税務署に提出できます。ぜひ、ご利用ください。

**申請書をインターネットで作成してみよう！**

**ステップ1 申告データの入力**

◇作成途中のデータも保存することができます。

**ステップ2 プリントアウト**

**ステップ3 税務署に郵送等で提出**

◇添付書類もお忘れなく！  
◇お早めに提出を！

皆さんも、この「確定申告書等作成コーナー」を利用して、簡単に申告書を作成してみませんか？



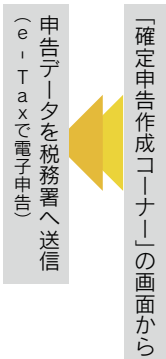
**申告書の作成と申告は、インターネットでできます！**

e-Tax (イータックス) 国税電子申告・納税システムについて知っていますか？

◇e-Taxとはインターネットを利用して自宅やオフィスから申告、納税及び各種申請・届出ができる便利なシステムです。

**平成18年分の確定申告からは…**

◇国税庁ホームページの「確定申告書等作成コーナー」の画面上から、同コーナーで作成した申告データをe-Taxで税務署へ送信(電子申告)することができます。



**自宅やオフィスで申告書の作成と申告ができます！**

※e-Taxを利用するためには、事前に利用開始のために次の手続が必要になります。  
☆「電子申告等開始(変更)届出書」の提出  
(e-Taxホームページでオンライン提出が可能です。)  
☆電子証明書の取得など詳しくはe-Taxホームページをご覧ください。



e-Tax ホームページ <http://www.e-tax.nta.go.jp>

国税庁ホームページ <http://www.nta.go.jp>

◎ e-Tax の利用開始の手続きについては次のホームページにアクセス！

◎ 「確定申告書等作成コーナー」へは次のホームページにアクセス！

**みんなで乗ろう、公共交通**

**フレンドリー号**

**「初乗りクイズ」の問題と解答**

(1月4日～1月15日実施)

**第1問** 越前町コミュニティバス「フレンドリー号」に描かれている花は次のうちどれ？  
① さくら ② きく ③ すいせん (正解③)

クイズにチャレンジしていただいた皆さん、ありがとうございます。解答総数97件の内、正解解答数は42件(正解率43%)でした。正解者の中から抽選で10人に粗品を進呈します。なお、当選者の発表は商品の発送をもって替えさせていただきます。  
次回もちよつと難しい問題を用意しますので、ぜひご応募ください。

**通学定期を購入されている皆さん、補助金の申請は済みましたか？**

町では生活路線バスの利用促進を図るため、路線バス(福鉄バス・京福バス)で高校などに通学する人に対し、補助金を交付しています。まだ、申請が済んでいない人は、早めに申請してください。  
**対象者** 町内に住所がある人で、高校などに通学するために路線バスの定期券を購入した人

**補助金額** 定期券1月分につき  
1,000円

**路線バスの利用者数はどれくらいいるの？**

町では昨年4月から路線バス(福鉄バス・京福バス)の利用者数を増やし、路線の維持・確保を図るため、高齢者に対する町内区間乗車の運賃補助や学生に対する定期券購入補助などの施策を行っています。  
町内を走る路線バスの路線ごとの平均乗車密度\*は次のとおりです。

(単位：人)

福鉄バス路線名	平均乗車密度	
	平成17年度(H16.10~H17.9)	平成18年度(H17.10~H18.9)
武生越前海岸線	3.3	4.6
鯖浦線	2.2	2.6
福浦線	3.6	4.6
安養寺線	5.0	4.2
河野越前海岸線	3.7	3.2

(単位：人)

京福バス路線名	平均乗車密度	
	平成17年度(H16.10~H17.9)	平成18年度(H17.10~H18.9)
福井・天王線	3.7	2.4
福井・左右線	3.5	3.6
柴崎・左右線	2.6	2.4
福井・宿堂線	3.3	1.8
福井・ハッ俣線	3.3	2.0
福井・織田線	2.2	2.1

福鉄バスの平均乗車密度は、5路線中3路線が昨年に比べ上がっており、利用者数は確実に増加しています。一方、京福バスでは、6路線中1路線しか昨年に比べて上がっており、利用者数は減少傾向にあります。福鉄バスの平均乗車密度が上がったため、町からの負担金は前年に比べ大幅な減額となる見込です。

利用者が減れば路線バスの減便や廃線はやむを得ない状況の中、町としても維持・確保のため検討を続けていきますので、町民の皆さんも、路線バスの積極的な利用をお願いします。

※**平均乗車密度**：始点から終点まで平均して常時バスに乗っている人数。平均乗車密度が5人に満たない路線に対しては町の負担金が必要になります。

問合せ先 政策調整室 ☎34-8714



# 「福井県建築物耐震改修促進計画」が

## 策定されました

(平成18年12月)

大地震はいつどこで発生してもおかしくない状況にあります。このため、福井県では、住宅や建築物の耐震化を進めるための計画を策定しました。計画の本編は、福井県土木部建築住宅課のホームページ (<http://info.pref.fukui.jp/kenchiku/>) に掲載しているほか、町建設課や土木事務所建築担当課で見るともわかります。

### 福井県建築物耐震改修促進計画の概要

10年後の耐震化率の目標値を設定しました

耐震化を促進するための施策を整備します

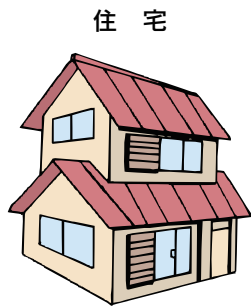
#### 耐震診断および耐震改修に係る取組方針

地震発生時には、自らの生命や財産を守るため、耐震診断や耐震改修を行うなど、積極的に防災対策に取り組むことが重要です。

県は、市や町と連携し、耐震改修などを行いやすい環境を整備します。

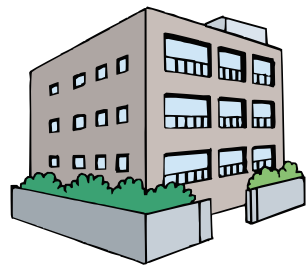
#### 耐震診断および耐震改修の促進を図るための支援策

県は、市や町と連携し、木造住宅の耐震診断に支援を行っています。



住宅  
68.9% (平成17年度)

90% (平成27年度目標)



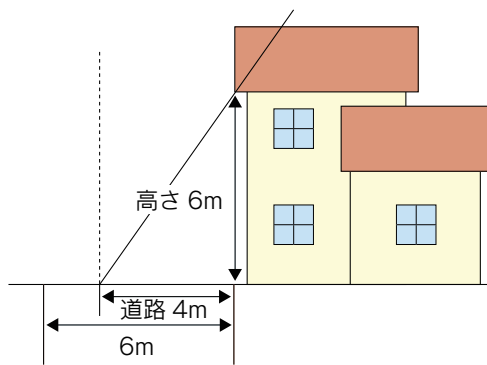
多数の人が利用する一定規模以上の建築物

75.8% (平成17年度)

90% (平成27年度目標)

#### 福井県木造住宅耐震診断促進事業

昭和56年5月以前に着工された木



前面道路幅員が12m以下の場合

#### 地震時に通行を確保すべき道路の指定および沿道建築物の耐震化

地震発生時に支援物資搬送車両などの通行を確保するための道路を指定し、沿道の建築物の耐震化を促進します。

#### 地震時の安全性に関する情報提供などに努めます

##### 相談体制の整備・情報の充実

土木事務所や市町の耐震担当窓口などで、木造住宅の耐震診断・改修などに関する相談に応じています。

##### 各種パンフレットによる情報提供

「あなたが守る家族の安全」、「住まいの履歴書」が県内全戸に配布されます。

#### 町内会などの防災活動を市町と連携し支援

##### 問合せ先

福井県土木部建築住宅課  
☎ 0776-2010506  
FAX 0776-2010693  
E-mail: kenjyu@pref.fukui.jp

元旦の風も新たや永平寺  
山眠る長持ち唄の遠ざかる

木村 松子  
木村すぎ乃

# 読書に親しみ、心豊かに

## 「越前町子どもの読書活動推進計画」を答申

12月26日、当町の子どもの読書活動推進計画について、昨年7月から検討を重ねてきた越前町子どもの読書活動推進計画策定検討委員会（中橋鎮治会長）から、「越前町子どもの読書活動推進計画」（案）が三上教育長に答申されました。

- 具体的な取り組みとして、子どもたちが読書に親しむための家庭・地域・学校などの役割の方向性
- 読書をとおして心豊かな生活を送ることができるときの環境整備
- などが盛り込まれています。

## 第1回越前町読書感想文・越前町図書館本の帯コンクール表彰式

1月20日、朝日多目的ホールで「越前町読書感想文」と「越前町図書館本の帯」コンクールの表彰式が行われました。

これまで読書感想文コンクールは織田地区、本の帯コンクールは朝日地区でそれぞれ行っていたが、今年度からは全地

区を対象に行いました。入賞した皆さんは次のとおりです。（敬称略）



38人の入賞者が表彰されました

### 《読書感想文コンクール》

- 小学4年の部  
最優秀賞 齋藤 大智（宮崎小）  
優秀賞 山野ひかり（朝日小）  
中野 海里（四ヶ浦小）

### ○小学5年の部

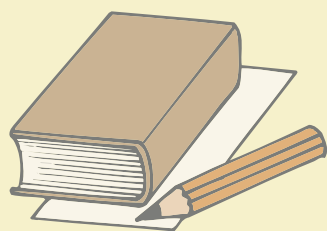
- 最優秀賞 孝久 和泉（朝日小）
- 優秀賞 月田 理菜（朝日小）  
高島 隆平（四ヶ浦小）
- 小学6年の部  
最優秀賞 青木 祥恵（常磐小）  
優秀賞 笹本 英佑（朝日小）  
津田菜佑香（宮崎小）

### ○中学3年の部

- 最優秀賞 竹内 真希（宮崎中）
- 優秀賞 岡田 愛弓（宮崎中）  
森下 未菜（織田中）
- 高校生の部  
最優秀賞 古川 玲奈（丹生高2年）  
優秀賞 清水 絵麻（丹生高3年）  
優良賞 川岸 裕美（丹生高3年）  
木下 静（丹生高3年）

### 《本の帯コンクール》

- 小学4年の部  
最優秀賞 笠原万里名（朝日小）  
富田 竜平（糸生小）  
寺本 千夏（城崎小）
- 小学5年の部  
最優秀賞 渡邊 栄太（朝日小）
- 小学3年の部  
努力賞 野村 一恵（糸生中）



山内 節子  
山内 照子

身の奥に静かに入りぬ除夜の鐘  
五砂利に心磨かる初詣



## 成人としての自覚を新たに

1月7日、越前陶芸村文化交流会館で平成19年成人式が開かれました。

式典では、関町長が式辞、渡辺恵町議会議長と高島寛正県議会議員が祝辞を述べた後、藤井佑未さん（榎津）が新成人を代表し「信頼される人間になるために、人との出会いを大事にし、自分自身を見つめ直し成長していきたい。」と誓いの言葉を述べました。式典に参加した新成人は、大人への仲間入りの自覚と成長の喜びに感謝し、自身の未来への夢を膨らませていました。

午後からは、各地区の実行委員会が主催した「成人のつどい」が行われ、新成人たちは久しぶりに会う旧友や恩師と親交を深め、思い出話や近況報告に花を咲かせていました。



誓いの言葉を述べる藤井さん

## 越前水仙と越前がにで来場客をおもてなし

1月20日・21日の2日間、アクティブハウス越前駐車場で「水仙・カニフェア」が開かれました。天候にも恵まれ、「水仙の無料配布」や「かに鍋のふるまい」には早くから長蛇の列ができていました。特産品の販売では越前がにをはじめ、当日の朝に水揚げされた新鮮な海の幸や干物がずらりと並び、多くの買い物客でにぎわいました。そのほかマジックショー、そば打ち実演、お茶会、水仙の押し花など、見て・体験して楽しむことができるコーナーがありました。また、会場内で買ったものをその場で焼いて食べることができる「焼き焼きコーナー」では、たくさんの家族連れがはたはたやかれいの干物などをおいしそうに食べていました。

21日には、梨子ヶ平地区で「千枚田水仙園フェア」も開かれ、水仙畑の絶景を見ようと多くの観光客が訪れました。観光ボランティアガイドによる水仙郷案内には約70人が参加し、予定になかった水仙の切花体験もできたこととあり感動した様子でした。



たくさんの来場者でにぎわう会場



水仙娘による水仙の配布

## 男女共同参画室から

### こんにちは！

第22回



### みのり会で「男性料理教室」開催

「みのり会」は、陶の谷地区（円満・上野・野・宇須尾・大谷・蟬・寺）の老人会連合会で、佐藤喜代治会長を中心に地域で様々な活動をしています。男女共同参画気づき事業にも積極的に取り組み、昨年12月22日には、役員16人が手料理で奥さんたちをもてなしました。

#### ～佐藤会長と山田婦人部長の会話から～

会長 「奥さんたちの日頃の労をねぎらおうと思って招待したけど、前の晩は心配で眠れなかった。午後1時から魚をおろして刺身にしたり、野菜を切って鍋料理の支度をしたり、本当に時間がかかる。皿や箸を並べることもまた一仕事で、結局4時になって長いこと待たせてしまった。」

婦人部長 「奥さんたちは、「おいしいわ」「たくさんあって食べきれんわ」って喜んでましたよ。デザートまでありましたし。」

会長 「食事の支度にこんな時間かかるとは、正直思わなかった。自分でやってみて、嫁さんの毎日の苦勞がよく分かった。感謝しないとあかんね。」

婦人部長 「具合の悪い時には支度してもらえると助かって、皆さん言っていましたね。」

会長 「みんなも、これからちょっとは家で手助けをするんでないかな。」

婦人部長 「会長さん。次は手軽な料理に挑戦してもらって、会食しながら皆で話し合う場を作ってはどうですか。私たちの世代の女は、つい今までのクセで黙りがちやけど、聞いてもらえる雰囲気があれば、意見も出しやすいですし。」

会長 「そんな雰囲気を、みんなで創っていかねばあかんのお。」

婦人部長 「そうですね。これをきっかけに女性役員も増えて、男女が意見を出し合って、みのり会を盛り立てていきましょう。」



一生懸命に作った料理で「奥様」をおもてなし

## 国際交流室から一言

Vol.22

### A word from the international arena...

#### オーストラリア・アデレードヒルズ市へ向けて研修中

3月15日から28日までの14日間、アデレードヒルズ市に織田中学校生徒16人と引率者5人が訪れます。織田中学校とバードウッド高校との相互交流は1998年から始まり今年で5回目を迎えました。今回もホームステイや授業への参加などとおして交流を深めます。

今回派遣する生徒の中には、昨年10月のオーストラリア招へい事業でホストファミリーを経験した人もおり、バードウッド校の生徒と再会を心待ちにしているようです。また、現地でのコミュニケーション能力や派遣団員としての自覚を養うため、事前研修が8回行われます。生徒たちはこの研修で現地で役立つ英会話レッスンや訪問先の人々に越前町の魅力を伝えるためのプレゼンテーションの作成を行っています。

団員の駒野倫代さん（1年）は、「日本文化をオーストラリアの人に伝え、またオーストラリアの良いところを見つけたい」と抱負を語り、今後の相互交流の深まりが期待できます。



ペアを組んでの英会話特訓



アデレードヒルズ市

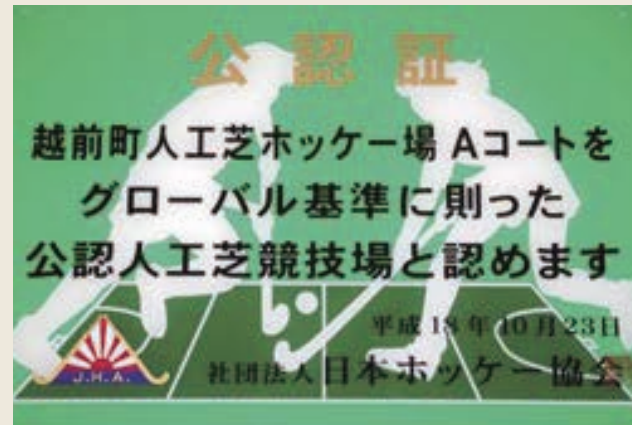


## 人工芝ホッケー場が国際公認を取得

昨年4月から整備を進めてきた「越前町人工芝ホッケー場」が昨年10月末に完成しました。このホッケー場では11人制コートが2面とれ、すでに全日本中学生都道府県対抗11人制ホッケー選手権大会などの全国大会も行われています。また、コートの規格としては、国内でも数少ない国際ホッケー連盟新規格国際公認（グローバル規格）を取得し、国際大会の開催要件のひとつであるコートの整備が完了しました。



増設された人工芝ホッケー場



ホッケー場に掲げられた公認証

## 全国中学バレーボール大会に

### 井上さん(宮崎中3年)が出場

12月24日から27日に大阪府で行われた第20回JOCカップ全国都道府県対抗中学バレーボール大会に、井上浩至さん(宮崎中3年)が福井県男子代表チームの選手として参加しました。

福井県男子チームは、予選リーグを勝ち上がり準々決勝まで進み、初の全国ベスト8の快挙を達成し、井上さんは、貴重な戦力としてチームの勝利に貢献しました。



大会前に関町長より激励をうける井上さん

## 米ノ女性消防隊が発足

1月18日、米ノ地区女性消防隊の結成式が行われました。消防隊は18人で結成され、関町長のあいさつの後、初代隊長となった上島さんが「女性ならではのきめ細かな活動を行っていきます」と決意を述べました。



地域の防火意識の高揚のためにも活動します

## 素晴らしい作品が 書き上げられました

1月6日、朝日勤労者体育館で第1回越前町小・中学生書初め読書大会が開かれ、児童、生徒約300人が席上揮毫に挑みました。参加した子どもたちは厳しい寒さに負けず、のびのびと自分の作品を仕上げていました。

また、1月20日、朝日多目的ホールで読書大会入賞者の表彰式が行われました。

入賞者は次の皆さんです(敬称略)

町長賞	矢坂 葵(宮崎小5年)	文協会長賞	丹羽 春菜(朝日小1年)
	浜本 咲希(城崎小2年)		駒野 智紀(織田小6年)
	谷口 加那子(織田小4年)		山形 由衣(萩野小4年)
	上坂 実咲(朝日中1年)		皆川 由季乃(越前中2年)
議会議員賞	青柳 千尋(朝日小3年)	げんでん賞	福田 美海(朝日小2年)
	桑原 寿々奈(糸生小5年)		川口 知沙子(常磐小6年)
	とりい さき(織田小2年)		小荒 浩夢(城崎小3年)
	松田 侑子(糸生中3年)		大鎌 旭(織田中1年)
教育長賞	孝久 和泉(朝日小5年)	福井新聞社賞	木村 美日(朝日小6年)
	原 奈々世(宮崎小1年)		中沢 朋花(宮崎小3年)
	久保 茜(四ヶ浦小4年)		久保 梓(四ヶ浦小1年)
	津田 恭佑(宮崎中3年)		塚本 ちひろ(朝日中3年)



黒田会長から表彰を受ける入賞者の皆さん



力強い筆さばきで作品に取り組む参加した皆さん

## 越前水仙の魅力を広くPR

1月9日、越前総合事務所で越前水仙発送式が行われました。これは中京・関西方面の報道機関等約100社に越前水仙30本を発送し、テレビ・ラジオ・新聞のニュースや記事で越前水仙を話題に取り上げてもらい、越前水仙をPRしようと毎年実施しているものです。

今年の水仙は1月中旬頃から見ごろとなっていますので、ぜひ、越前海岸にお出かけください。



郵送前に水仙を箱につめる関町長

## 今年1年の無火災を願う

1月8日、越前消防団出初式が行われました。これは火災などの少ない町を目指して毎年行われているものです。

始めにサンライズ織田で式典が行われ、功績のあった消防団員への表彰があり、その後、団員たちはショッピングセンターメルシマで防火パレードを行いました。道行く人々に火災予防を呼びかけ、最後に放水会場で消防団車両16台により一斉放水を行い、今年は無火災を願いました。



一斉放水を行う団員たち





狂犬病予防注射を必ず受けさせましょう

日本では、狂犬病は撲滅していますが、世界各地では現在でも年間6万人の死亡患者が出ており、人間が発症した場合は100%死に至ります。平成18年には、日本人が狂犬病の流行している国で犬に噛まれ、帰国後に狂犬病を発症し死亡した事例（輸入感染症例）が、36年ぶりに発生しました。

狂犬病は犬に噛まれて感染することが多いために「犬」と名づけられています。他のほ乳動物からも感染することがあります。狂犬病にかかった動物は多量の唾液をたらし、物にかみつくと、無意味にうろろろするなど独特の行動をします。

狂犬病予防法（昭和25年法律第247号）では、狂犬病の侵入予防のために、犬、猫、アライグマ、キツネ、スカンクの輸入検疫と、国内に狂犬病が侵入した場合に備え、飼い犬の登録と狂犬病の予防注射を義務づけています（罰則あり）。

犬を飼っている人は、社会に対する責任として、犬の登録と年1回の狂犬病の予防注射を必ず行いましょう。

問合せ先 保健衛生課 ☎34-8710  
丹南健康福祉センター 生活衛生課 ☎51-0034



町内の火災・救急・救助出動概要

(単位：件)

区分	平成18年	平成17年	増減
火災	6	15	△9
救急	757	788	△31
救助	14	29	△15

※消防署・消防団では消火栓、防火水槽の点検・除雪を行っています。迅速な消火活動が行えるよう、各集落でもご協力をお願いします。

問合せ先 朝日分遣所 ☎34-0119  
越前分遣所 ☎37-0119  
織田分遣所 ☎36-0119



豊かな山林を後世に…

森林整備（特に間伐）には、国や県、町からの補助制度があります。自分の山林に、手入れが必要かどうか見直してみようか。適正な管理を行うことで後世に資産として残せるとともに、自然環境の改善にもつながります。



手入れの行き届いた森林（上戸区）

また、森林整備は、災害の未然防止という非常に重要な役割も担っています。間伐とは？…木の一部分を伐採することにより、山林の木の密度を調整し、木々の生育を助けること

問合せ先 農林水産課 ☎34-8704  
丹生農林総合事務所 林業課 ☎34-1790

『越前町織田史』(古代・中世編)刊行

当町の町史編纂事業の成果として、『越前町織田史』(古代・中世編)が完成しました。旧石器時代から江戸幕府ができるまでの織田地区の歴史、そして当町の伝統産業である越前焼の歴史について、最新の研究の成果を踏まえて編纂したものです。



また、写真なども多く収録し、一般の人にもわかりやすい構成になっています。2月から織田文化歴史館などで注文を受け付け、販売は4月以降を予定しています。この機会にぜひお求めください。(A4判、約430ページ)

販売価格 町内在住・在勤・在学の人 1部 3,000円  
その他の人 1部 5,000円  
問合せ先 織田文化歴史館 ☎36-2288  
教育委員会文化スポーツ室 ☎34-2000

水道料金・下水道料金が変わります

町民の皆さんに安全でおいしい水を安定して供給し、環境にやさしい下水道を適正に維持するため、平成19年4月請求分（3月検針分）から上下水道料金を改定します。

今後も町民の皆さんが安心して水道と下水道を使用できるように努めていきますので、ご理解とご協力をお願いします。

【改定料金表】(消費税込み)

◎水道料金

平成19年3月請求分まで

区分	基本料金 (10㎡まで)	超過料金 (1㎡につき)
一般家庭 事業所 官公庁	1,155円	126円
臨時	2,310円	252円

平成19年4月請求分から

区分	基本料金 (10㎡まで)	超過料金 (1㎡につき)
一般家庭 事業所 官公庁	1,260円	131.25円
臨時	2,520円	262.5円

◎下水道料金

平成19年3月請求分まで

区分	料金区分	基本料金	超過料金
一般家庭 事業所 官公庁	基本料金	10㎡まで	1,155円
	超過料金 (1㎡につき)	11㎡~30㎡	126円
		31㎡~50㎡	136.5円
		51㎡~100㎡	147円
101㎡から		157.5円	

平成19年4月請求分から

区分	料金区分	基本料金	超過料金
一般家庭 事業所 官公庁	基本料金	10㎡まで	1,260円
	超過料金 (1㎡につき)	11㎡~30㎡	131.25円
		31㎡~50㎡	141.75円
		51㎡~100㎡	152.25円
		101㎡から	168円

Q：1か月に25㎡の水（一般家庭の平均使用水量）を使った場合の料金は？

A：水道料金

基本料金（10㎡まで） 1,260円  
超過料金（15㎡） 131.25円×15㎡  
= 1968.75円

合計 3,220円  
(10円未満切捨て)

※上下水道料金とも、月180円の値上げとなります。

下水道料金

基本料金（10㎡まで） 1,260円  
超過料金（15㎡） 131.25円×15㎡  
= 1968.75円

合計 3,220円  
(10円未満切捨て)

問合せ先 上下水道課 ☎34-8707



国民年金保険料の納付は口座振替が便利

国民年金保険料の納付は、納め忘れのない口座振替が便利です。なお、当月保険料を当月末に引落とす『早割』を行うと月額50円の割引を受けることができます。（この割引は口座振替で納付した場合のみです。）

口座振替の申込みは近くの金融機関、郵便局または武生社会保険事務所の窓口で手続きができます。

問合せ先 武生社会保険事務所 ☎23-1121

競争入札参加資格申請の受付期間です

平成19・20年度競争入札参加資格審査申請書（建設工事、測量・コンサルタント、物品など）の受付期間は、2月28日（水）までとなっています。

まだ提出していない事業者は、早めに提出してください。

受付時間 9:00~17:00（土・日曜日、祝祭日を除く）

提出方法 持参または郵送

※申請様式は監理課にあります。また、町ホームページからもダウンロードできます。

問合せ先 監理課 ☎34-8701

町ホームページ <http://www.town.echizen.fukui.jp/>

はる わら で しょうらいが  
春のお笑いDE笑LIVE

と き 3月4日(日) 14:00開演  
ところ 越前陶芸村文化交流会館  
自由席 1,500円(税込)  
出演 ワリカンジャパン  
サンドウィッチマン  
なごみ堂、庵



ワリカンジャパン  
写真右：黒田洋平さん(越前町宮崎地区出身)  
写真左：上田勝大さん(越前市出身)

問合せ先 越前陶芸村文化交流会館  
☎32-3200

くらしなんでも相談

法律問題をはじめ、日頃の暮らしの中で困っていることに対して、弁護士や金融の専門家などがお応えします。  
と き 2月11日(日) 13:00~16:00  
ところ 鯖江市郷陽会館(鯖江市桜町2-7-1)  
相談料 無料

問合せ先 福井県労働者福祉協議会  
☎0776-21-5929



ニュースポーツ体験教室  
「スティックリング」

「スティックリング」とは、カーリングに似たニュースポーツで、3個のパックを直径90cmのポイントゾーンに向けて交互に打ち出し、互いにぶつけ合って得点を競うゲームです。また、特別な技術や力が必要としないので、子どもから高齢者まで手軽に楽しめるスポーツです。

	と き	と ころ
第1回	2月20日(火) 19:30~21:00	町営朝日勤労者体育館 (朝日生涯学習センター横)
第2回	2月26日(月) 19:30~21:00	町営織田勤労者体育館

申込方法 各生涯学習センターにある申込用紙に必要な事項を記入し、申し込んでください。  
参加料 1人100円(保険代として、えちぜんスポーツクラブ会員は無料)  
持ち物 体育館用シューズ、運動のできる服装  
問合せ先 越前町体育指導委員会事務局  
(朝日生涯学習センター内)  
☎34-2000 FAX34-2720



高年大学

と き 2月22日(木) 13:30から  
ところ 織田保健福祉センター 2階集会室  
講師 位寄 由紀子氏  
内容 椅子に座ってできる体操 など

問合せ先 織田生涯学習センター  
☎36-1122

その振込み、ちょっと待って!

振り込み詐欺の手口は複雑さを増しており、被害が止まりません。日頃から被害にあわない知識と心構えが必要です。

◎知らない相手から、電話やハガキでお金を要求された場合は必ず疑いましょう。

- 突然の電話連絡 → オレオレ詐欺  
→ 電話の後に家族や警察に相談(1人で判断しない)
- 突然の督促状 → 架空請求詐欺  
→ 身に覚えのないものは一切無視(電話連絡は厳禁)
- 突然の甘い話 → 融資前保証金詐欺  
→ 融資前の振り込み要求は警察に相談

◎「税金還付名目」の新たな手口の詐欺事件に注意  
「税金を還付する」と言い、ATMを操作させて振込みをさせる手口です。

丹生署の振り込み詐欺出前講座  
丹生署員が最近の事例などを紹介し、被害にあわない方法を伝授します。地区の集会などにぜひ活用してください。

すぐに振り込まない、1人で振り込まない

問合せ先 丹生警察署 生活安全係 ☎34-0110

いじめ・心のなやみ 110番

いじめや不登校などで悩んでいませんか。もし悩んでいるのなら、そっと胸に手をあててみてください。

胸の鼓動が聞こえますか。それが生命です。

その生命はあなた一人のものではなく、みんなに守り育てられたかけがえのない生命なのです。

いじめなどで悩んでいる子やその保護者は、1人で悩まず、勇気を持って相談員までお電話ください。

と き 毎週月~金曜日(祝祭日は除く)  
8:30~17:15



2月7日は「ふるさとの日」

福井県は、明治14年2月7日、太政官布告により誕生し今年で置県126年となります。昭和57年には、条例で置県の日である2月7日を「ふるさとの日」と定め、毎年記念行事が行われています。

今年も下記のとおり記念行事が開かれますので、ぜひご参加ください。

と き 2月7日(水) 12:30~16:00  
ところ 福井県立音楽堂(ハーモニーホールふくい)小ホール(福井市今市町40-1-1)

内容 【ふるさと合唱】  
ふくいふるさと女性合唱団  
【記念式典・講演】  
講師：藤田 宜永氏(作家)  
【その他】

- ・継体大王 即位1500周年記念展示
- ・パイプオルガン体験ツアー

入場料 無料(来場者には花の苗をプレゼント)

問合せ先 福井県男女参画・県民活動課  
☎0776-20-0286

【越前町教育支援センター】

場 所	電話番号
朝日教育相談室 (朝日生涯学習センター内)	☎34-8718
宮崎教育相談室 (宮崎生涯学習センター内)	☎32-7700
越前教育相談室 (越前生涯学習センター内)	☎37-2262
織田教育相談室 (織田子育て支援センター内)	☎36-2237

※相談員不在の場合は、学校教育課☎34-8716までご連絡ください。

平成18年度 工事等発注一覧(250万円以上) (12月16日~1月15日発注分)

工事等名	請負金額	請負業者名	主管課
平成18年度町道織田平等1号線道路改良工事	4,788,000円	榊山崎組	織田総合事務所 地域整備課





『電子申請・施設予約サービス』が3月からスタート

3月から県と県内全市町の共同で、電子申請・施設予約の窓口となる『ふくe-ねっと』の運用がスタートします。このサイトでは、インターネットを通じて各種申請や届出ができる「電子申請サービス」と、公共施設の空き情報の検索や施設の予約ができる「施設予約サービス」が利用できます。

『ふくe-ねっと』電子申請・施設予約窓口  
URL <http://www.shinsei.e-fukui.lg.jp>

電子申請とは？

行政機関の窓口で行っている各種申請や届け出などの一部の手続きをインターネット上で行えるサービスです。

いつでも、どこからでも申請や届け出などができるので、仕事などで平日に行政機関へ出掛けられない人などには大変便利です。



電子申請が可能な手続

乳幼児医療、児童手当認定請求、犬の登録事項変更などがあります。

携帯電話でも利用できます

施設予約サービスは携帯電話からでも利用できます。

携帯サイトURL

『[https://www.shinsei.e-fukui.lg.jp/reserve\\_i/i/im-0.asp](https://www.shinsei.e-fukui.lg.jp/reserve_i/i/im-0.asp)』

QRコード



問合せ先 企画財政課 ☎34-8702  
電子申請・施設予約サービスデスク  
(3月1日から)  
☎0776-20-2022  
E-mail [help@fukui-e.net](mailto:help@fukui-e.net)

TANAN CATV 丹南ケーブルテレビガイド

2月の越前町関連の番組放送時間表  
地域ふれあいチャンネル(2ch)

番組名：辻・裏々

越前町 左右編

8:15~ 8:30(2/3、4、5、6、7、8、9)  
14:15~14:30(2/3、4、5、6、7、8、9)  
19:45~20:00(2/2、3、4、5、6、7、8)

越前町 米ノ編

8:15~ 8:30(2/17、18、19、20、21、22、23)  
14:15~14:30(2/17、18、19、20、21、22、23)  
19:45~20:00(2/16、17、18、19、20、21、22)

番組名：Jr [ジュニア]

かき餅をつくろう! (常磐小学校)

8:30~ 8:42(2/21、22、23、24、25、26、27)  
14:30~14:42(2/21、22、23、24、25、26、27)  
20:00~20:12(2/20、21、22、23、24、25、26)

番組名：ひと、暮らし輝いてレッツ! スポレカカル

いきいきストレッチ体操 (宮崎地区)

9:45~10:00(2/3、4、5、6、7、8、9)  
15:45~16:00(2/3、4、5、6、7、8、9)  
21:15~21:30(2/2、3、4、5、6、7、8)

宮崎吟舞教室 (土曜教室)  
(宮崎生涯学習センター)

9:45~10:00(2/24、25、26、27、28、3/1、2)  
15:45~16:00(2/24、25、26、27、28、3/1、2)  
21:15~21:30(2/23、24、25、26、27、28、3/1)

※番組は予告なく変更されることがありますので、ご了承ください。

問合せ先 丹南ケーブルテレビ(株)  
番組制作課 ☎21-3277

「はたちの献血」キャンペーン  
~献血で、生きる力を分けてください~

1月から2月までの2か月間、「はたちの献血」キャンペーンが行われています。これは、新たに成人をむかえた「20歳」の若者を中心として、献血に関する理解や協力を求めるために行われます。



また、冬期は献血をする人が減少しがちのため、継続的な成分献血や400ml献血の推進などにも取り組んでいます。

キャンペーン期間中は、全国各地で地域や学生ボランティア団体などの協力によるイベントを通じて、献血の呼びかけを積極的に行っています。

献血は身近でできるボランティアです。ぜひご協力をお願いします。

問合せ先 保健衛生課 ☎34-8710

高齢者の肺炎を予防  
~肺炎球菌予防接種~

町では、高齢者の肺炎を予防するため予防接種の費用の一部を負担しています。

接種期間は、2月28日(水)までとなっていますので、希望する人は早めに接種してください。

補助対象者 昭和6年11月30日までに生まれた人(75歳以上)

自己負担額 5,000円

接種医療機関 織田病院

申込方法 織田病院(☎36-1000)へ電話でお申込みください。

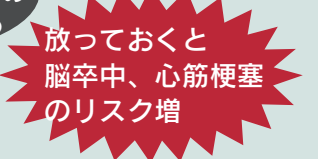
問合せ先 保健衛生課 ☎34-8710  
健康増進室 ☎36-1375

健康ワンポイントメモ  
~メタボリックシンドローム~

もしかしたらメタボリックシンドローム(内臓脂肪症候群)?  
肥満には皮下脂肪による肥満もありますが、とりわけ内臓脂肪による肥満が危険視されています。

気になるおなかのつばり、その正体は内臓脂肪です。さほど太って見えなくても、ベルトがきつくなってきている人は「内臓脂肪型肥満」の可能性があります。

この内臓脂肪型肥満に、「高血圧」、「高脂血症」、「高血糖」が重なった状態をメタボリックシンドロームと呼んでいます。



原因をつかんで、内臓脂肪の減量へ

内臓脂肪は皮下脂肪に比べて運動や食事の見直しで減らしやすい特徴があります。健康を維持し続けるためにもウエストが気になりだしたときから、生活全般を見直してみましょう。



県民健康センター栄養教室

	ヘルシークッキング教室	バランスクッキング教室
対象	生活習慣病予防や減量を必要とする人	生活習慣病予防や糖尿病の疑いのある人
内容	低エネルギー食の作り方の講義と調理実習	バランスのよい食事の作り方の講義と調理実習
とき	2月22日(木) 14:00~16:30	3月10日(土) 14:00~16:30
ところ	県民健康センター 2F 栄養教室	
定員	15人(先着順)	15人(先着順)
費用	1,200円	
申込方法	電話または受付で事前予約	

申込・問合せ先

(財)福井県健康管理協会・県民健康センター  
〒910-3616 福井市真栗町47-48  
☎0776-98-8000





図書館だより



寒い夜は、暖かくして好きな本を読みましょう！

これから、ますます寒くなります。寒い夜はコタツに入るなど暖かくして、皆さんの好きな本を読みましょう。また、小さい子にはぜひ本を読んであげてください。

町内図書館では、いろいろな本を用意して皆さんをお待ちしています。

各家庭で話し合い、「テレビを消して、家族で本を読む」、こんな時間を、ぜひ計画してみてください。



本を通じて、心のふれあいを...

「読み聞かせ」の時間が変わりました！



町立図書館では、ボランティアの皆さんや図書館職員による幼児を対象とした「本の読み聞かせ」を毎月第2・第3・第4土曜日に行っています。1月から開始時間は午後3時からとなっています。

皆さんの参加をお待ちしています。

楽しいおはなしの世界がみんなを待ってるよ！



えちぜん年代記 第二十三回

建保六年(一一二五)十月 越前の国衙が織田荘の成立を通告する

織田荘、成立！

鎌倉時代も初めの建保六年十月、七条院(後鳥羽天皇の生母)の荘園として織田荘を成立させることを、越前国衙(現在でいう県庁)が現地へ伝えました(妙法院文書)。これは、「織田荘」の現存最古の記録です。織田荘の範囲は、織田地区・宮崎地区・越前地区のほとんどと、朝日地区の西部を含むものだったと考えられています。

荘園のイメージも変わりました

昔の教科書では、平安時代に荘園ができる過程は次のように説明しています。すなわち、土地を開墾した地方の豪族は、(越前国・若狭国などの)国による没収や課税から逃れるため、その土地を中央の公家や寺社へ寄進して不輸不入の特権(国からの介入の拒否権)を得て、その後も事実上豪族が支配を続ける、というものです。

しかし近年はこの説に疑問がもたれています。いわく、平安時代に入り国家から天皇や貴族への土地などの給付がうまくいかなくなり、代わりに荘園をつくっていったと考えられています。つまり中央の貴族層の要求で事が進み、いわば国家的な制度として荘園ができていくというイメージです。

織田荘の場合も同様だったようです。七条院は当時の越前国衙に影響力を持っており、越前に利権を確保すべく、先に述べた範囲を自分の土地にしようとしたものと考えられます。(本稿は「越前町織田史」を基にしてあります。詳しくは本書をご覧ください)



税の質問箱



第16回：確定申告についておたずねします。

Q1：私は確定申告をする必要があるのかわかりません。申告が必要な場合を教えてください。

A1：次のような人が、申告が必要になります。

- (1) 農業、漁業や事業で収入がある人、不動産所得のある人で、必要経費や諸控除を引いて税額計算をした結果、税金を支払う人
- (2) 給与収入のある人で、年末調整が正しくできなかった人や年末調整できない控除を申告する人、2か所以上からそれぞれ20万円以上の給与をもらっている人
- (3) 年金所得者で諸控除を引いて税額計算をした結果、税金を支払う人
- (4) 譲渡などその他の収入がある人

Q2：年金の支払い証明書を紛失してしまったが、申告できますか。

A2：年金の支払いで社会保険料控除を受けるときは、支払ったことがわかるものを添付する必要があります。

もし、支払い証明書を紛失した場合、支払ったところに再発行を依頼してください。国民年金の場合は、社会保険事務所となります。

問合せ先 税務課 ☎34-8709 宮崎総合事務所 住民生活課 ☎32-7713  
越前総合事務所 住民生活課 ☎37-7714 織田総合事務所 住民生活課 ☎36-2270



みんなで情報交換！

クチコミ情報や地図機能で場所なども教えることができます。待ち合わせにも使えます。

日記で仲間づくり！

ブログと呼ばれる形式で、日記をつけることができます。日記を公開することでコメントをもらい新たな人とのつながりも生まれます。

フクイフリークス <https://fukui-freaks.jp/>

※SNS…Social Networking Service

(ソーシャル ネットワーキング サービス)

インターネット上で知人ネットワークを広げるサービスです。友人同士の情報交換や日記を公開するなど、様々なサービスを楽しむことができます。また、このサービスはネット犯罪を防止するため会員制のものが多く、知人からの紹介などがなければ会員になることができません。フクイフリークスも現在は誰もが登録することができますが、ある程度の会員数になった段階で完全会員制となる予定です。

福井を楽しむことをテーマに地域SNSが誕生しました。これは丹南CATVが開設したインターネットサービスで、地域情報の交換や自分の日記づくりなど様々なサービスを楽しむことができます。全サービス無料となっていますので、気軽に参加してください。

地域情報をキャッチ！

災害時や事件発生時などに、地域のライフライン情報が流れるので安心です。

いろんな出会い！

検索機能で昔の友人やお世話になった人などを探すことができます。思いがけない出会いがあるかもしれません。

記念の1枚を保存！

写真をたくさん保存でき、みんなに公開やアルバムの作成ができます。





### 結婚相談

実施日	時間	場所
2月19日(月)	13:00 ~ 16:00	越前町社会福祉センター(西田中)
2月26日(月)		
3月5日(月)		
3月12日(月)		

### 無料法律相談

実施日	時間	場所
3月6日(火)	13:00 ~ 16:00	宮崎保健センター(江波)

### 行政相談

実施日	時間	場所
2月23日(金)	13:00 ~ 16:00	老人憩いの家「つるぎ荘」(織田)
3月6日(火)		越前町社会福祉センター(西田中)

### 消費者生活相談

実施日	時間	場所
毎週木曜日	9:00 ~ 17:00	朝日農村環境改善センター和室(役場隣)

### 献血(全血)

実施日	時間	場所
3月8日(水)	9:30 ~ 12:00	丹生合同庁舎(内郡)
	13:30 ~ 15:00	内橋エステック(佐々生)

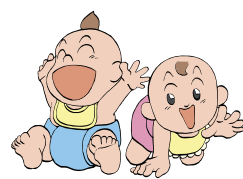
### 納税のお知らせ

町県民税 4期  
国民健康保険税 8期  
納期限 2月28日(水)

### 赤ちゃん

(敬称略、1月20日現在)

西田中 小林 美羽(直之、女) 小 樟 石井 蒼汰(靖彦、男)  
西田中 長谷川 美玖(昌宏、女) 道 口 森下 和道(直樹、男)  
西田中 月田 蘭(恭彰、女) 厨 仙石 来羽(一成、男)  
西田中 笠嶋 杏菜(公文、女) 辻 鳥居 茉結(裕嗣、女)  
朝 日 山口 紗英(智行、女) 杉の花 森村 明日夢(浩祥、男)  
上川去 中谷 美月(恒男、女) 市 場 杉本 優姫(章一、女)  
氣比庄 木下 優空(将彦、女)  
橋 川 金巻 柊哉(政幸、男)  
橋 川 木下 蓮士(宗一、男)  
古 屋 寺 結有花(光男、女)  
江 波 上坂 怜生(敏通、男)  
梅 浦 梶谷 望愛(聖、女)  
梅 浦 松山 優花(勇斗、女)



### 心配ごと相談

実施日	時間	場所
2月20日(火)	13:00 ~ 16:00	越前町社会福祉センター(西田中)
2月23日(金)		宮崎保健センター(江波)
3月6日(火)		越前町社会福祉センター(西田中)
3月9日(金)		宮崎保健センター(江波)

### やすらぎサロン(こころの健康相談)

実施日	時間	場所
2月15日(水)	13:30 ~ 15:00	宮崎保健センター(江波)

### 認知症相談

実施日	時間	場所
毎週月曜日	9:00 ~ 12:00	織田保健福祉センター(織田)

### 子育てサロン

実施日	時間	場所
毎週水・金曜日	9:30 ~ 11:00	越前町社会福祉センター(西田中)

### 人口と世帯

(1月1日現在)

人 口 24,759人  
(前月より30人減)  
男 11,941人  
女 12,818人  
世帯数 7,241戸

### おくやみ

(敬称略、1月20日現在)

西田中 春木のぶこ(89歳) 小 樟 寺下 一已(85歳)  
上川去 岸本 雄一(15歳) 大 樟 柳生 貞一郎(82歳)  
橋 川 小前田 徹(55歳) 厨 別司 ともを(81歳)  
橋 川 富山 幸助(91歳) 厨 鈴間 又ノ(87歳)  
天 王 木下 典明(78歳) 高 佐 北瀬 友一(75歳)  
下糸生 漆崎 コスエ(93歳) 米 ノ 河村 則彦(50歳)  
上糸生 内藤 ハナエ(84歳) 米 ノ 寺崎 昭治(74歳)  
熊 谷 水野 知子(80歳) 寺 家 鈴木 等(85歳)  
増 谷 上野 一市(78歳) 大王丸 石田 朝子(75歳)  
小曾原 橋詰 正規(87歳) 四ツ杉 関 喜内(87歳)  
大 谷 佐藤 定子(85歳) 赤井谷 山神 コズイ(80歳)  
陶の谷 内田 磯治郎(95歳) 萩野の里 葛野 待子(70歳)  
梅 浦 山崎 貴美子(58歳)  
梅 浦 寺田 八九十(80歳)  
小 樟 田中 ハツエ(86歳)  
小 樟 鈴木 ハルノ(98歳)



### 休日当番医

2月18日(日) 織田病院 ☎36-1000  
2月25日(日) 両林医院 ☎37-0005  
3月4日(日) 織田病院 ☎36-1000  
3月11日(日) 整形外科大城医院 ☎32-3500

注) 診察時間は、9:00 ~ 17:00 です。

### 幼児親子教室

実施日	時間	場所
2月24日(水)	13:30 ~ 16:00	織田保健福祉センター(織田)

### 幼児食教室

実施日	時間	場所
3月2日(金)	10:00 ~ 12:00	越前生涯学習センター(梅浦)

### なかよしひろば

実施日	場所	電話番号
2月16日(金)	陶の谷保育所	32-3014
	小曾原保育所	32-2039
2月20日(火)	朝日南保育所	34-1614
	朝日北保育所	34-1762
2月23日(金)	あさがお保育園	34-1110
3月7日(水)	西徳寺保育園	37-1354
3月13日(火)	四ヶ浦保育園	37-0305
毎週水曜日	はぎの保育園	36-0396
毎週木曜日	織田保育所	36-0160
	たいら保育園	36-0251

※参加する幼児は保険に加入しないため、安全管理は保護者の責任でお願いします。

### わいわいキッズ

実施日	時間	場所
毎週水曜日	9:30 ~ 11:30	宮崎保健センター(江波)

### キッズふれあい教室

実施日	時間	場所
2月15日(水)	10:00 ~ 11:30	越前子育て支援センター(四ヶ浦保育園内)
3月15日(水)	10:00 ~ 11:00	織田子育て支援センター(織田)

### おはなし広場

実施日	時間	場所
毎月第1、3土曜日	14:00 ~ 15:00	織田図書館児童コーナー(織田)

### 子ども放送局

実施日	時間	場所
毎週土曜日	11:00 ~ 12:00	織田文化歴史館文化交流ホール(織田)

### 麻しん・風しん混合予防接種(MRワクチン)

対象者	場所
(第1期) 1~2歳未満	町内の医療機関

### BCG予防接種

対象者	場所
生後3か月以上6か月未満	町内の医療機関

### 三種混合予防接種

実施日	時間	場所
2月27日(火)	11:00 ~ 11:30	渡辺内科医院(上糸生)
3月1日(水)	13:00 ~ 14:00	朝日保健センター(西田中)

### 3歳6か月児健診

実施日	時間	場所
2月16日(金)	13:30 ~ 14:00	織田保健福祉センター(織田)
3月9日(金)	13:30 ~ 14:00	宮崎保健センター(江波)

### 2歳6か月児歯科健診

実施日	時間	場所
2月20日(火)	13:30 ~ 14:30	朝日保健センター(西田中)

### 1歳6か月児健診

実施日	時間	場所
2月16日(金)	14:00 ~ 14:30	織田保健福祉センター(織田)
3月9日(金)	14:00 ~ 14:30	宮崎保健センター(江波)

### 1歳児健診

実施日	時間	場所
2月19日(月)	14:00 ~ 14:30	越前生涯学習センター(梅浦)

### 6~7か月児健診

実施日	時間	場所
2月19日(月)	13:30 ~ 14:00	越前生涯学習センター(梅浦)
3月6日(火)	9:30 ~ 10:30	朝日保健センター(西田中)



# はばたけ！未来のプロ選手！！

## 第11回 宮崎女子バスケット

今月は宮崎女子バスケットボールの皆さんを紹介します。

チームは1年生から5年生までの9人が在籍しています。昨年12月に6年生5人が退団し、新チームとなつて練習に励んでいます。また、現在でも6年生たちは後輩たちの練習相手として練習に参加し、チームを支えています。



練習はラニングや準備体操の前に、ボールを操る自主練習が行われます。

団員たちは、手から手へ手首のスナップを使ってボールを素早く渡したり、体の回りをぐるぐると回し、まるでボールが体の一部になっているようです。

チームを指導するのは朝倉裕美監督で宮崎女子バスケットチームの設立当初から監督を務めています。「試合結果ではなく、練習したという過程が大事。全員に同じことを求めてもできなくて当然だから、子ども1人ひとりに合わせた課題を与えないと子どもたちはバスケットの楽しさを失ってしまう」と長年指導して得たことが



朝倉監督の指導法です。

新チームとして2月には新人戦として大会を控えており、新キャプテンとなつた吉田美優さんは「チームのみんなを引っ張つて勝ちたい。背の高い選手が少ないのでスピードで勝負できるように練習を頑張りたい」とプレッシャーを感じながらもチームの特長をしっかりりと分析しています。

昨年のチームでは最後の県大会でベスト16に入り、新チームではさらに上を目指して冬は基礎練習を中心に取り組んでいます。「勝てるということは子どもたちが頑張つたから」と朝倉監督は言い、団員たちも楽しみながら少しでも上手くなるうとボールを追い続けていました。



### 表紙の写真

平成18年春から着工していた赤井谷宅地分譲地が完成しました。全17区画で平均470㎡のゆつたりとした構成になっており、4月から分譲予定です。詳しくは織田総合事務所産業振興課（☎36-22282）へお問合せください。

### 編集後記



越前水仙が見頃となり、我が家の花瓶にも水仙が飾られています。水仙畑に咲き誇る水仙も素晴らしく、一輪挿しのものです▼厳しい冬の気候に耐え、咲き誇る水仙ですが、今年は雪がなく冬をあまり感じません。その反動で2月・3月が大雪にならないか、夏に水不足にならないかななどの災害も心配になってきます▼人間のワガママかもしれません、適度な雪や雨も必要だと思いますか。

### 広報えちぜん 第25号

平成19年2月1日発行  
発行 越前町役場 編集 総務課  
〒916-0192 福井県丹生郡越前町西田中13-5-1  
TEL 0778-344-1233(代)  
FAX 0778-344-1233(6)  
越前町ホームページ  
<http://www.town.echizen.fukui.jp/>



QRコード対応の携帯電話で、上のQRコードを撮影すると簡単に町のホームページにアクセスできます。また、右のアドレスを直接入力してもアクセスできます。