

みどり  
人と技 海土里 織りなす 快適なまち

# 広報 えちぜん

Communications Magazine Echizen

平成20年度 越前町の事業	2
町職員の給与・職員数について	6
国民健康保険証の更新時期です	7
21年度国民健康保険税の納付方法について	8
男女共同参画室からこんにちは・国際交流室から一言	9
えちぜんTOPICS	10
えちぜんINFORMATION	12
図書館だより・えちぜん年代記	21
えちぜんCALENDAR	22

2009  
3月  
第50号



## 朝日中学校落成式





# 平成20年度越前町の事業

平成20年度に町が行った事業について、その内容や今後の予定などを紹介します。

## 快適で安全に住めるまちづくり

### 【道路】

◆より安全な道路への改良  
道路交通の利便性や安全性向上のため、町道の新設や拡幅工事、交通安全施設の設置などを行いました。



▲施工前



▼施工後

◆国県道の整備費を負担  
国県道の整備などに対して、事業費の負担や要望活動を行っています。

### 【水道】

◆安全で良質な水の供給  
安全で安定した水の供給を行うため、糸生・萩野・城崎地区において、送・配水施設の整備を進めています。



### 【下水道】

◆豊かな自然環境の保全  
清潔で快適な生活環境を確保するため朝日浄化センターでは、沈砂池ポンプ設備、自動除塵機、電気設備などを、白浜（一部）・茂原地区の排水管を整備しました。

### 【情報通信】

◆携帯電話の不感地区の解消  
（株）NTTドコモと協力し、朝日地区の小川・天谷・大畑で携帯電話サービスを利用可能にしました。

### 【公共交通】

◆コミュニティバスの利用促進  
コミュニティバスをより便利に利用していただくために、「回数乗車券」を販売するとともに、「運転免許を自主返納された人に対し、「無料定期乗車券」を発行しています。また、小中高生を対象とした「夏学期間限定フリーパス券」を販売しました。

### ◆路線バスの利用促進

路線バスの維持支援を行うとともに、路線バスを利用する高齢者や高校生に対する運賃の補助を行い、町民の「足」となる公共交通の充実と利用促進を図っています。



### 【憩いの場】

◆ポケットパークの整備  
危険な空き家を取り壊し花壇やベンチなどを設置して、「ポケットパーク」を整備しました。



▲城ヶ谷ポケットパーク

### 【防災・救急】

◆耐震性貯水槽の設置  
火災時の水利を確保するため、気比庄、乙坂、梅浦、下河原地区に40トン型の耐震性貯水槽を設置しました。

◆鯖江・丹生消防組合丹生分署の建設  
平成20年度に着工した、鯖江・丹生消防組合丹生分署は、今年6月中旬の完成を目指して建設が進んでいます。安全で安心なまちづくりの基盤としての役割が期待されます。

## 健康で安心して暮らせるまちづくり

### 【出産】

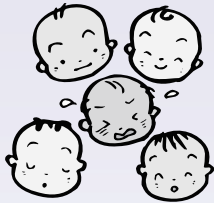
◆妊婦・乳児健診費用を助成  
妊娠・出産の経済的負担を軽減するため、妊婦・乳児の健診費用の一部助成を行っています。

### ◆特定不妊治療費を助成

不妊治療を受けている夫婦の経済的負担を軽減するため、医療保険が適用されない特定不妊治療費の助成を行っています。

### 【子育て支援】

◆すくすく保育事業（第3子以降の3歳未満児の保育料を無料）  
子育て家庭の経済的負担を軽減するため、第3子以降の3歳未満児の保育料を無料にしています。また、3人同時に保育所に入所した場合も第3子以降の保育料を無料にしています。



### ◆病児デイケア事業

傷病の回復期または治療で集団保育が困難な児童を一時的に預かることにより、保護者の子育てと仕事の両立を

◆子育て支援センター事業  
子育てに関する相談を受けたり、親子が遊べる場所を提供したり、保護者の情報交換や仲間づくりを応援しています。



### ◆乳幼児医療費無料化対策事業

小学校就学前までの乳幼児にかかる医療費の一部を助成し、子育て家庭に経済的な支援を行っています。

### 【障害者福祉】

◆障害者の生活支援  
障害者の様々な相談に応じ、必要な

情報の提供・助言を行うとともに手話通訳士の派遣や、用具の給付、外出支援などを行い、在宅障害者の生活を支援しています。

### ◆オストメイト対応トイレを整備

障害者の社会参加を支援するため、朝日生涯学習センターの身体障害者用トイレをオストメイト対応トイレにしました。  
※オストメイトとは、人工肛門・人工膀胱を使用している人です。



### 【保健事業】

◆特定健診・特定保健指導を実施  
今年から、40歳～74歳の国民健康保険加入者を対象に、メタボリックシンドローム（内臓脂肪症候群）に着目した生活習慣病予防のための健診と保健指導を実施しています。

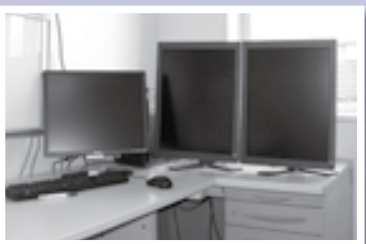
### ◆麻しん対策の強化

麻しん予防接種は、平成18年度より2回接種となりましたが、麻しんの流行を防ぐため、以前1回しか接種していない人にも2回目の接種を行いました。中学1年生および高校3年

生に相当する年齢の人が対象で平成24年まで実施されます。

### 【医療】

◆医療機器の整備  
織田病院に診察・健診業務の充実のために全自動総合血液分析装置を整備しました。また、コンピューター画像処理に移行するために、読影システム（モニター）を整備しました。



▲全自動総合血液分析装置

読影システム▶





# 人が輝き交流で満ちあふれるまちづくり

## 【まちづくり活動の支援】

### ◆まちづくり活動の支援

町民との協働によるまちづくりを進めるため、町民が自主的・主体的に行う魅力的で活力あるまちづくり活動に対して補助を行っています。



▲入尾棚田オーナー事業

## 【男女共同参画】

### ◆男女共同参画社会の推進

町民を対象に「えちぜん男女共同参画のつどい」を開催し、楽しく学ぶ場を提供しました。また、全世代の意識高揚を目的に、小中学校や地区・団体への「気づき事業」を行いました。



▲中学校での気づき事業

## 【国際交流】

### ◆国際交流協会による交流の推進

町内外に住む外国人が地域社会に参加できる環境の整備や、外国人の自立支援と地域共生に向け、国際交流フェスティバルなどの取り組みを行いました。また、豪州・米国・タイと派遣・受入の相互交流を行うことにより、青少年をはじめとする町民の国際意識の醸成に取り組みしました。

## 【学校教育】

### ◆朝日小学校にエレベーターを設置

障害を持つ児童などの学習環境を改善するため、朝日小学校にエレベーターを設置しました。

### ◆朝日中学校を建設

平成19年度・20年度にわたり新朝日中学校の校舎並びに屋内運動場を建

設しました。完成を祝し、2月11日に落成式を行いました。

### ◆非常勤講師および生活支援員を配置

障害を持つ児童・生徒が安全な学校生活を送れるように生活支援員を、また個々に応じたきめ細やかな授業の展開が図れるよう非常勤講師を配置しました。

### ◆教育相談員を配置

各地区に教育相談員を配置し、悩みを抱える児童・生徒や保護者の相談活動を実施しました。また、悩みを抱える児童・生徒に対しての適応指導教室も行っていきます。

## 【生涯学習】

### ◆各種講座の開催

各生涯学習センター・地区公民館において、学習内容の充実を図りながら子どもから高齢者まで参加できる様々な講座を開催しました。

## 【生涯スポーツ】

### ◆ホッケー競技大会の開催

5月に第1回福井チャレンジカップ中学生ホッケー大会が、11月には第9回全日本中学生都道府県対抗11人制ホッケー選手権大会がそれぞれ開か

れ、「ホッケーの聖地 越前町」で熱戦が繰り広げられました。



### ◆スポーツ大会開催を支援

町内の各競技団体が行う大会に対して開催経費の一部を補助しました。各大会には町内外から多くの競技者が集い、競技力の向上および競技を通じた交流も深められました。

### ◆全国大会への出場選手を支援

県内予選を勝ち抜き、全国大会や北信越大会へ出場した選手や監督に対して参加経費の一部を補助しました。

### ◆「えちぜんスポーツクラブ」活動の支援

いつでもだれでも気軽にスポーツに親しむことができる、総合型地域スポーツクラブ「えちぜんスポーツクラブ」の活動を支援しました。当クラブ

# 個性豊かで誇りのもてるまちづくり

## 【観光】

### ◆学生合宿の「予約管理システム」と「案内用ガイドブック」作成

町内施設の有効利用と宿泊客を増やす事を目的とした学生合宿誘致補助金制度を平成21年度より実施します。このため「予約管理システム」の整備や、「ガイドブック」を作成しPRしています。

## 【自然環境】

### ◆EMの利用方法を普及啓発

海土里の環境ネットワークと連携しながら、町内の小学校や各地区で説明会を開催し、米のとき汁を活用したEM活性液やばかしづくりの普及活動を行っています。

## 【循環型社会】

### ◆ごみの分別収集の推進

日常生活における大量消費・大量廃棄型社会を見直して、環境負荷の少ない生活スタイルづくりに向けて、ごみの減量化と3R運動の推進に取り組んでいます。

## 【文化財の保護・継承】

### ◆「丹山」幕末を生きた学僧」の開催

展覧会において、下糸生浄勝寺第13代住職・上野丹山（1785～1847）に関する資料を紹介し、江戸時代後期における町の歴史を掘り起こしました。浄勝寺には県指定文化財「黄檗版一切経」をはじめ、多くの文化財が遺されています。

### ◆越前学悠久塾の開催

越前学悠久塾は3年目をむかえ、塾生も51人と過去最高の受講者数となりました。町内の歴史・文化について学ぶだけでなく、町の行う文化財調査の結果や、最新の研究成果にもとづいた講義をおこないました。



# 元気で活力みなぎるまちづくり

## 【農業の振興】

### ◆水産産地の生産基盤の整備

越前水産の産地活性化を図るため、平成22年度の完成をめざして、左右地区の水産圃場に新たな農道（延長630m）を整備します。20年度は路線の測量・設計及び地質調査を行なっています。

## 【林業の振興】

### ◆林道の整備

民有林の管理に必要な林道の整備を図るため、広域基幹林道越前西部2号線・3号線の災害復旧および排水施設の改良工事を行うとともに、林道



▲えちスポのフットサル教室

では、会員370人が20種目におよぶ教室でそれぞれ活動しています。また、クラブとの共催で、短期イベ

ント（水泳、スキー教室など）を開き、町内から多くの子どもたちが参加しました。

## 【地域に根ざした教育】

### ◆放課後子ども教室の実施

各地区の生涯学習センターで、地域のボランティアの協力を得て、体験学習やスポーツ教室、交流活動などを実施しました。また、小学校の図書室などを活用し、放課後における子どもたちの安全で安心な居場所づくりを行いました。（1ヶ所設置）

## 【水産業】

### ◆漁港漁場の整備

底曳網漁場において、微生物の増殖を促し漁場の環境を保全するため、海底の底土を耕し、漁場の生産力の回復を図りました。

また、玉川漁港の防波堤を改良し、静穏度を高めて安全な船揚場と泊地を整備しました。米の浦漁港では、漁家経営の安定と漁業環境の改善のため、漁港用地の造成工事を行っています。

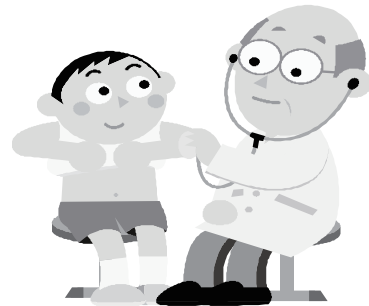




# 国民健康保険証の更新時期です

現在、国民健康保険証の有効期限は3月31日までとなっています。新しい保険証は、3月下旬に各世帯へ郵送します。新しい保険証が届いたら、住所・氏名など記載内容を確認し、なくさないようにしてください。

国民健康保険被保険者証	有効期限 平成22年 3月31日 交付年月日 平成21年 4月 1日 記号 井え 番号 000-00000
氏名	越前 太郎
生年月日	平成17年 2月 1日 性別 男
住所	福井県丹生郡越前町西田中 第13号5番地1
世帯主氏名	越前 花子
資格取得日	平成17年 2月 1日
保険者番号	180802 保険者名 越前町



・大きさはキャッシュカードと同じ大きさです。  
・表面は紙製、裏面がフィルム加工してあります。

※もしもなくした場合は、高齢福祉課まで必ず届け出てください。

## 高齢受給者証(70歳~74歳対象)をお持ちの皆さんへ...

平成21年4月から平成22年3月までの一年間、窓口負担1割が延長されます。(すでに3割負担をいただいている人は除きます。)

この措置にともなう新たな高齢受給者証を、保険証と一緒に3月下旬にお届けします。(現在3割負担の人には送付されません。)



## こんなときには、国保の届出が必要です。

3~4月は、就職や転職・異動などで国民健康保険の変更が多い時期です。変更が生じた場合には14日以内に必ず届出をしてください。

### ★国保に加入する

こんなとき	手続きに必要なもの
他の市区町村から転入してきたとき	他の市区町村の転出証明書、印鑑
職場の健康保険をやめたとき	健康保険離脱(離職)証明書、印鑑
職場の健康保険の被扶養者でなくなったとき	被扶養者からはずされた証明書、印鑑
子どもが生まれたとき	母子健康手帳、印鑑

### ★国保をやめる

こんなとき	手続きに必要なもの
他の市区町村に転出したとき	保険証、印鑑
職場の健康保険に加入したとき	国保の保険証、職場の健康保険の保険証(保険証が未交付の場合は加入したことを証明できるもの)、印鑑
職場の健康保険の被扶養者になったとき	
国保加入者が死亡したとき	保険証、印鑑

※75歳になり、後期高齢者医療の対象となったときは届出は不要です。

問合せ先 高齢福祉課 ☎34-8711

# 町職員の給与・職員数について

町の人事行政の透明性、公平性を図るため、職員の給与や勤務条件などを公表します。

## ◎人件費の状況(平成19年度普通会計決算)

住民基本台帳人口(19年度末)	24,428人
歳出額 A	136億2,982万5千円
実質収支	7億1,850万3千円
人件費 B	20億5,406万2千円
人件費 B/A	15.1%

※特別職職員に支給される給料、報酬などを含む

## ◎職員の給与費の状況(平成19年度普通会計決算)

職員数 A	給与費			
	給料	職員手当	期末・勤労手当	計 B
284人	千円 971,650	千円 90,599	千円 383,146	千円 1,445,395
一人当たり給与費(B/A)				5,089千円

※職員手当には退職手当を含まない。

※職員数は、病院など企業会計職員を含まない平成19年4月1日現在の人数

## ◎職員の初任給の状況(平成20年4月1日現在)

区分	初任給
一般行政職	大学卒 161,600円
	高校卒 140,100円
技能労務職	中学卒 121,600円

## ◎職員の平均年齢、平均給料月額および平均給与月額

区分	平均年齢	平均給料月額	平均給与月額
一般行政職	41.0歳	294,100円	327,148円
技能労務職	50.0歳	236,200円	245,256円

※1「平均給料月額」とは、平成20年4月1日現在における各職種ごとの職員の平均給料月額

※2「平均給与月額」とは給料月額と毎月支払われる扶養手当、住居手当、時間外勤務手当など諸手当の額を合計したもの

## ◎職員の手当の状況

期末手当・勤労手当	退職手当
一人当たり平均支給額(19年度一般行政職) 140万8千円	一人当たり平均支給額(19年度退職全職種平均) 自己都合 692万円 勤奨・定年 1,669万4千円
(19年度支給割合) 期末手当 3.0月 勤労手当 1.5月	(支給率) 年数 自己都合 定年・勤奨 20年 23.50月分 30.55月分 25年 33.50月分 41.34月分 35年 47.50月分 59.28月分 最高限度額 59.28月分 59.28月分
(加算措置の状況) 役職加算 5~15%	その他加算 定年前早期退職特例措置(2%~20%加算)

## ◎特別職の給料、報酬などの状況(平成20年4月1日現在)

	給料	期末手当	退職手当算定方式
町長	748,000円	3.96月	748千円×在職月×45/100
副町長	612,000円		612千円×在職月×27/100

※町長、副町長の給料は、平成19年4月1日から平成21年3月31日までの特例

※退職手当の支給時期は、任期ごと

	報酬	期末手当
議長	320,000円	3.45月
副議長	250,000円	
議員	240,000円	

## ◎部門別職員数の状況

区分	職員数		対前年増減数
	平成19年	平成20年	
一般行政部門	224人	226人	2人
教育部門	60人	53人	△7人
公営企業等部門	91人	90人	△1人
合計	375人	369人	△6人

※平成19年および平成20年4月1日現在

詳細については、平成21年4月にホームページ上で、公開予定です。

# 男女共同参画室から

こんにちは！

第47回



## 「全国男女共同参画宣言都市サミット in おおがき」参加

1月30日、岐阜県大垣市で「全国男女共同参画宣言都市サミット」が開かれ、本町の男女共同参画ネットワークやまちづくり推進員ら25人が参加しました。

このサミットは、既に宣言をしている全国96の宣言都市の連携と交流を深めることを目的に毎年各地で行われており、今回のサミットでは、講演とシンポジウムが催されました。

シンポジウムでは関町長がパネリストとして登壇し、地元大垣市長をはじめ山梨県都留市長、三重県伊賀市長、勝山市長らとともに各市町の推進状況や今後の課題について話し合いました。会場からは、血ヶ平の清水昭子さんが、「初めての参加ですが、宣言都市サミットの名のおり、首長さんの積極的な姿勢が男女共同参画の推進には欠かせないと実感しました。素晴らしい大会に参加できて感激しました。」と感想を述べました。

最後に、共同宣言文が5首長により順次読み上げられ、関町長が「真の男女共同参画社会の実現に向け、国や県、事業者と連携し、地域の特性を生かした施策が実施できるよう、一層推進することを決意します。」と力強く宣言すると、750人の参加者からは盛大な拍手がおこりました。



問合せ先 男女共同参画室 ☎34-8715

## 国際交流室から一言 A word from the international arena... Vol. 47

### 幸若舞交流事業2 ～越前町で再会～

2月6日から8日までの3日間、福岡県みやま市（姉妹都市）児童ら21人が本町を訪れ、昨年10月にみやま市を訪れた本町児童14人と久しぶりに再会しました。児童たちは自らが企画したゲームや雪あそびを存分に満喫していました。また、交流のきっかけとなった「幸若舞」についての学習や、町内施設の見学、越前焼への絵付けなど様々な体験をしました。雪が珍しいみやま市の児童たちは雪あそび体験を楽しみにしており、会場となった悠久ロマンの杜で、スキーやソリに初挑戦したり、雪合戦をして走り回ったりしていました。



### 越前町国際交流協会(EIA) 総会

町国際交流協会は、今年で設立4年目を迎えます。当協会では、次のとおり総会を行います。

とき／3月29日(日) 午後1時30分から(受付・会員登録 午後1時から)

ところ／サンライズ織田(織田病院横)

入場無料！国際交流に興味のある人、

講演会／講師：阿部 一郎氏

協会の皆さんぜひお越しください！

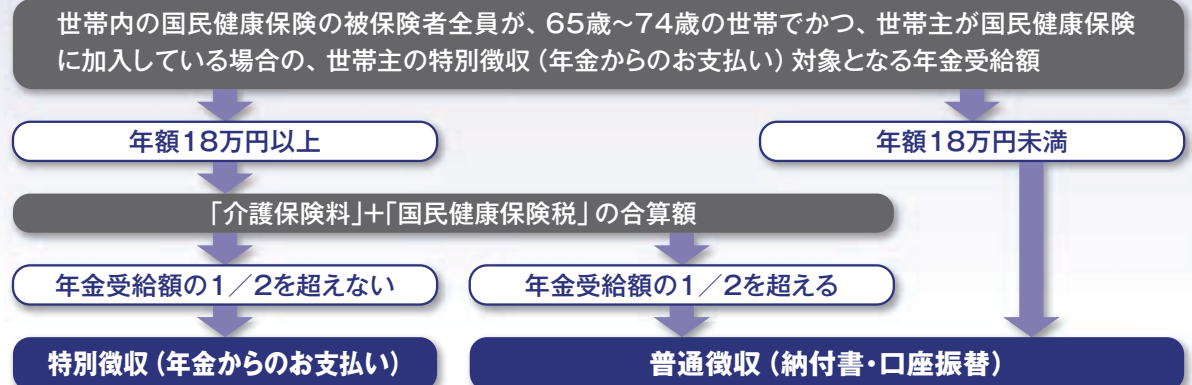
演題：「国際交流から多文化共生へ  
～ともに生きる地域社会をめざして～」

問合せ先 町国際交流協会 ☎34-8713

# 21年度国民健康保険税の納付方法について

国民健康保険税は普通徴収(納付書・口座振替)のほかに、昨年10月から特別徴収(年金からのお支払い)が、納付方法に変わりました。特別徴収(年金からのお支払い)に該当する要件、各納期限についてお知らせします。

## ★ 特別徴収(年金からのお支払い)の該当要件について



## ★ 各納期限について

【普通徴収(納付書・口座振替)の場合】

納付する月	4月	5月	6月	7月	8月	9月	10月	11月	12月	1月	2月	3月
納付期				1期	2期	3期	4期	5期	6期	7期	8期	

← 1年間分を8期に分けて7月から開始 →

【注】1年間分を8期にわたって納付していただくため、各納期の税額の中身は各月ごとの税額になっているわけではありません。(9月納期限の保険税=9月分の保険税というわけではありません)

【特別徴収(年金からのお支払い)の場合】

納付する月	4月	5月	6月	7月	8月	9月	10月	11月	12月	1月	2月	3月
納付期	1回		2回		3回		4回		5回		6回	

← 仮徴収 →      ← 仮徴収 →

【注】年税額が6月に決定するため4月の仮徴収につきましては21年2月分の保険税額と同額を納めていただきます。

【注】21年度の確定年税額から、仮徴収分を差し引いた額を、3回に分けて納めていただきます。

※仮徴収の通知書は21年4月上旬に、国保納税通知書は7月中旬に発送させていただきます。

## ★ 特別徴収税額が決定された後に保険税額に増減があった場合について

※保険税額が増額となる場合

世帯状況の変更や所得金額の増額などにより、年度途中に保険税額が増額となった場合は、増額分のみを口座振替や納付書などにより納めていただき、特別徴収(年金からのお支払い)は継続させていただきます。

※保険税額が減額となる場合

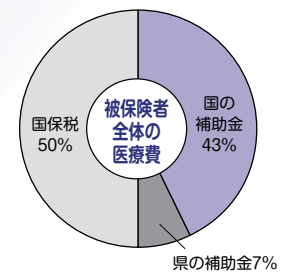
世帯の状況の変更や資格の喪失などにより、年度途中に保険税額が減額となった場合は、特別徴収(年金からのお支払い)が中止となり、残額がある場合は、口座振替や納付書などにより納めていただきます。

## 国民健康保険税は何のために使われるのか

国民健康保険とは加入者の皆さんが、いつでも安心して医療機関にかかるように加入者がお金を出し合っており、お互いに支えあう制度です。国民健康保険税は、この制度を運営するために加入者の皆さんから納めていただく\*目的税で、加入者の医療費の支払い、介護保険納付金などに使われます。

町ではその年分の加入者全体の医療費を予測し、そこから国・県の補助金を差し引いた残りの部分を、加入者に納めていただいています。どうぞご理解いただき納税をお願いします。

\*目的税とは…  
最初から特定の経費にあてるために課せられる租税のことをいいます。



問合せ先 税務課 ☎34-8700



## 寒さを忘れて愉快地にプレー

2月22日、織田地区冬季スポーツフェスタ2009（織田地区体育協会主催）が織田小学校体育館で行なわれ、12チーム約170人が熱戦を繰り広げました。

種目は、柔らかいフリスビーを2枚使用したドッチビーが行われ、好プレー・珍プレーの中、真剣さと笑いのもとに親睦を深めていました。



さ〜こい！相手のフリスビーを受けとるぞ〜！  
こっちのコートからは狙いを定めて行くぞ〜

狙いを定めて...  
投げ方カッコいいでしょ〜

## 織田女子バレーボールスポーツ少年団が2大会連続優勝

織田女子バレーボールスポーツ少年団は、1月11日、宮崎小学校体育館をメイン会場に、丹生郡と鯖江市から5年生以下の新人チーム男女21チームが出場した越前町協会長杯バレーボール大会で優勝し、更に、2月21日・22日に鯖江市スポーツ交流館で開かれた、第26回福井県小学生バレーボール選抜新人戦大会鯖丹ブロック予選大会でも優勝を飾り、見事、2大会連続優勝を果たしました。



団員たちは、「もっともっと練習して、県大会優勝を目指します。」と意気込んでいました。また、育成会長の伊部さんは、「団員募集中です。毎週、月・水・金曜日の夜に織田小学校体育館で練習しているので、見学に来てください。」と話していました。

## 「寒さを吹き飛ばせ！」～熱戦の連続となったインドアホッケー大会～

2月21日、町営朝日体育館と朝日小学校体育館で、町小学生インドアホッケー大会が開かれ、男女32チーム、選手約210人が参加しました。

インドアホッケーは、積雪などにより外でホッケーができない冬期間に行われ、通常よりもゴールやコー

トが狭くなる特徴から、パスの精度とシュート技術が要求されます。

試合では、選手たちが練習した成果を十分に発揮し、白熱した展開が繰り広げられました。

大会結果、個人賞は次のとおりです。(敬称略)

### 【チーム】

学年	4年		5年		6年	
	男子	女子	男子	女子	男子	女子
優勝	糸生A	朝日A	朝日A	朝日	糸生	常磐
準優勝	糸生B	Echizen HOMES	常磐	常磐	朝日A	朝日

ゴール前の緊迫した攻防(4年男子の部)



### 【個人賞】

学年	賞区分	最優秀選手賞									
		敬					賞				
4年	男子	糸生A	前田 拓也	朝日A	青山将也	常磐	宮越 翔也	糸生B	馬谷 遼平	E.H	三田村一徳
	女子	朝日A	木下明香里	朝日A	重山友香	常磐	上嶋 明莉	糸生	高田 明穂	E.H	堀 千尋
5年	男子	朝日A	佐々木功也	朝日A	酒井直人	常磐	大井慎太郎	糸生	小林 奎太	E.H	上田 勇人
	女子	朝日	田中 秋桜	朝日	藤田歩実	常磐	横田 知香	糸生	田村 磨弥	E.H	大木菜々彩
6年	男子	糸生	中上 裕規	朝日A	近藤辰徳	常磐	梅田 颯山	糸生	和田 吉広	E.H	上坂健太郎
	女子	常磐	上嶋明日香	朝日	西野朱音	常磐	坂井 美空	糸生	野村 若葉	E.H	谷口加那子

## 税金ってなんだろう？ ～租税教室～

1月22日と2月6日、萩野小学校と常磐小学校で町租税教育推進協議会が作成した副読本やDVDを使った租税教室が開かれました。

子どもたちは、クイズをまじえながら楽しく税のしくみを学びました。

また、図書館や学校の本、学校の机や備品などに税金が使われている事を知り、「私たちが安心して生活できるのは、家の人たちが一生懸命働いて税金を納めてくれたおかげ、今度は私たちの番」と税の大切さを実感していました。



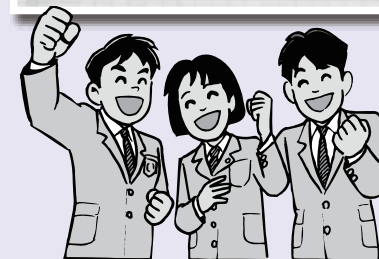
## 朝日中学校落成

2月11日、来賓・関係者・両校の中学生など約650人が出席し、朝日中学校校舎と屋内運動場の落成式が行われました。

町関係者・来賓によるテープカットと生徒代表によるくす玉開被ではじまり、屋内運動場で式典が行われました。式典は、関町長が「統合中学校としての新しい歴史の第一歩を踏み出し、まちの将来を担う人材の輩出を期待している」と述べたあと、朝日中学校の卒業生である西川一誠福井県知事をはじめ、多くの来賓からお祝いの言葉をいただきました。

最後に、朝日中学校の宮崎俊哉君と糸生中学校の高田知樹君が「新しい校舎に恥じないよう精一杯勉学に励み、新しい伝統を築いていきます。」と誓いの言葉を述べました。

午後からの一般公開には約1,000人も町民が訪れ、町産材・県産材を使い、窓を大きくとり採光に工夫した新しい中学校を見学していました。





地域で「認知症サポーター養成講座」を開催してみませんか？

講師を派遣します！

町では商工会や老人会の集まり、ボランティア養成講座などの機会を利用して認知症サポーター養成講座を開催しています。これまでに500人余りの人が認知症サポーターになっています。この講座は、厚生労働省が全国規模で展開している「認知症サポーター百万人キャラバン」の一環として行われているものです。

認知症サポーターとは？

認知症について正しく理解し、認知症の人や家族に対して温かい目で見守る応援者のことです。困っている認知症の人や家族をさりげなく支援します。

どんなことをするのか？

- 何か特別なことをする必要はありません。
- 認知症について正しく理解し、偏見をもたない。
- 友人や家族に学んだことを伝える。
- 認知症の人が困っている様子なら声をかける。
- 認知症の人を抱える家族にねぎらいの言葉をかける。など、認知症を理解し、温かく見守ることがスタートです。

認知症サポーターになるには？

「認知症サポーター養成講座」(1時間～1時間半の講義)を受講すればどなたでもなることができます。受講者には、認知症サポーターの目印であるオレンジリングというブレスレットが配布されます。

近所の人、会社や趣味の仲間などで気軽に学んでみませんか？

問合せ先

地域包括支援センター  
☎36-1067



※イラストは 監修 福井県認知症理解普及促進事業運営委員会 「みんなであらゆる認知症 こころのバリアフリー社会をつくりましょう」

平成21年春の火災予防運動

3月20日(金)から26日(木)まで春の火災予防運動を実施します。この時期は、空気が乾燥し火災が最も起こりやすい季節です。火の取り扱いには十分注意してください。

平成20年の本町における火災件数は2件で、一昨年より9件減りました。

現在、消防署では早期発見で人命を火災から保護し、被害を最小限に抑えるため住宅用火災警報器の設置を推進しています。設置については、各区で一括購入する方法や個人で購入する方法があります。なお、平成23年5月31日が設置義務の期限となっていますので、早めに取り付けてください。

住宅用火災警報器設置推進スローガン

「あなたの命 家族の命  
守ってくれる 住宅用火災警報器」

問合せ先 鯖江・丹生消防組合消防署  
朝日分遣所 ☎34-0119  
織田分遣所 ☎36-0119  
越前分遣所 ☎37-0119

ホームページ <http://www.fd-sabaenyu.jp/>



鯖江広域衛生施設組合のホームページができました。

鯖江クリーンセンターへのごみの直接搬入について「搬入できる日」、「手数料」、「受け入れできるもの できないもの」について詳しく載っていますので大変便利です。

町のホームページからは、越前町について・リンク集→福井県市町関係・鯖江広域衛生施設組合、でご覧いただけます。

鯖江広域衛生施設組合アドレス

<http://www.sabae-koikieisei.jp/>

問合せ先 鯖江広域衛生施設組合 管理課

☎51-2406

ご相談ください

～職場でのセクシュアルハラスメント、妊娠・出産・育児をめぐるトラブル

「上司からセクハラを受けている」、「妊娠を上司に報告したら退職を強要された」、「派遣には産休は無いと言われた」、「パートには育休は無いから、妊娠したら退職しろと言われた」…、こんな問題で悩んでいませんか？

福井労働局雇用均等室では、職場でのセクシュアルハラスメントや、労働者の妊娠・出産・育児を理由とする解雇や不利益な取り扱いに関する相談を受け

付け、法律に基づき事業主の指導を行っています。このようなトラブルで悩んでいる労働者の皆さん、お気軽にご相談ください。

【相談受付・問合せ先】 福井労働局雇用均等室

〒910-8559 福井市春山1-1-54

福井春山合同庁舎9階

☎0776-22-3947

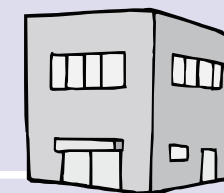
検察庁武生支部庁舎が移転します

検察庁武生支部庁舎が、庁舎新築にともない次の期間庁舎を移転します。皆さんには、ご迷惑をおかけしますが、ご協力をお願いします。

なお、平成22年12月以降は現所在地に完成予定の武生地方合同庁舎(仮称)に戻ります。

移転期間 平成21年3月23日(月)から平成22年12月(予定)まで

移転先 〒915-0882 越前市上太田町41-1-8  
連絡先 ☎22-0945



職場での悩みごと無料相談会

解雇・賃金など、労使関係でお悩みはありませんか？

大学教授、労働組合役員、会社役員など労働問題の専門家がお答えします。労働者の人も、使用者の人も、お気軽にお越しください。秘密は厳守します。予約は不要です。

とき 3月15日(日)  
午後1時30分～午後5時  
(受付4時30分まで)

ところ 越前市府中1丁目13-15  
「越前市武生東公民館」1階研修室

問合せ先 福井県労働委員会

☎0776-20-0597

越前陶芸村文化交流会館に指定管理者制度を導入

町では、民間の能力やノウハウを活用し、サービスの向上や経費の節減などを図るため、4月1日から越前陶芸村文化交流会館の管理に指定管理者制度を導入します。

今回、指定管理者に指定されたのは、株式会社アサツー ディ・ケイを代表団体とするADKグループで、平成26年までの5年間、文化交流会館の管理運営を行います。

このグループは、県からも福井県陶芸館などの指定管理の指定を受けているため、越前陶芸村全体で相乗効果が図れるのに加え、民間の大きな集客能力により産業の振興と地域の活性化につながるものと期待されています。

町民の皆さん、これまで以上のご利用をお願いします。



平成20年度 工事等発注一覧(250万円以上) 1月16日～2月15日

工事等名	請負金額	請負業者名	主管課
平成20年度県単小規模土地改良事業 気比庄地区農業用水井戸改修工事	3,496,500円	(株)ミナトドリリング	農林水産課
(町単)水路改修工事	2,777,250円	大門建設(株)	農林水産課
平成20年度越前町簡易水道事業 中央監視装置移設工事	6,667,500円	北陸通信工業(株)福井支店	上下水道課
平成20年度高速インターネット基盤整備工事 (その3)	4,147,500円	(株)NTT西日本-北陸 福井支店ITビジネスセンタ	越前総合事務所 住民生活課
平成20年度漁村再生事業 米の浦漁港施設用地造成工事(その7)	19,792,500円	(株)山本工務店	水産振興室
平成20年度宮崎浄化センター 遠心脱水機現場操作盤修繕工事	3,045,000円	クボタ環境サービス(株) 大阪支社	宮崎総合事務所 地域振興課
平成20年度熊谷浄水場原水流入弁 取替修繕工事	2,614,500円	寿美工業(株)北陸営業所	宮崎総合事務所 地域振興課

越知山 泰澄の道  
ハイキングガイド  
予約受付中!! (3月末メ切)

まちづくりグループ「越知山泰澄塾」(旧 あさひ泰澄塾)では、越の大徳として広く慕われている泰澄大師が修行をし、仏の悟りを得られたとされる越知山の山頂から泰澄大師にゆかりのある史跡を巡る「泰澄の道」の「ハイキングガイド」を発売します。発売は5月を予定しており、頒布価格1,700円(税込)、限定1,000部となっておりますので、お早めにご予約ください。

問合せ先 まちづくりグループ 越知山泰澄塾(事務局:清水)  
TEL 090-2037-0150  
FAX 0778-34-0526



付録  
ハイキング  
マップ

平成21年度  
固定資産の縦覧が始まります

固定資産の評価は、総務大臣が定めた固定資産評価基準に基づいて行われ、市町村長がその価格などを決定することになっています。こうして決定した価格などは固定資産課税台帳に登録されます。

固定資産税の納税者は、この登録された価格が近隣の土地や家屋と比較して適正かどうかを判断するために、町内の土地(家屋)の価格などが記載された「土地(家屋)価格等縦覧簿」を縦覧できます。

【縦覧できる人】

- ①固定資産税の納税者  
(固定資産税納税通知書をご持参ください)
- ②納税者から縦覧することについて委任を受けている人(委任状が必要です)

※固定資産課税台帳に登録されている場合でも、免税点未満で税金が課税されていない人は、納税者にあたらないため縦覧はできません。

期 間	4月1日(水)～4月30日(木) (土・日・祝日を除く) 午前8時30分～午後5時30分
場 所	税務課
縦覧できる範囲	町内全域

※固定資産課税台帳のうち本人資産に係る部分は、期間外でも閲覧できます。

問合せ先 税務課 ☎34-8709

町立保育所臨時職員募集

- 雇用期間 平成21年4月1日から  
平成22年3月31日まで
- 募集人員 A 保育士 若干名  
B 学童保育職員 1人
- 必要資格 A 保育士免許  
B 保育士又は幼稚園等教諭免許
- 賃 金 A 日額7,000円  
B 日額7,000円  
※Bについては月～土曜日 午前9時  
30分から午後6時30分勤務
- 提出書類 履歴書、資格証明書
- 受付期間 3月17日(火)まで
- 問合せ先 住民福祉課 ☎34-8708



通学定期券を購入されている皆さん、補助金の申請は済みましたか?

町では、路線バスの利用促進を図るため、路線バスで高校などに通学する人に対し、補助金を交付しています。まだ申請が済んでいない人は、早めに申請してください。

- 対象者 町内に住所がある人で、高校などに通学するために路線バスの定期券を購入した人
- 補助金額 定期券1か月分につき1,000円
- 申請者 高校生などの保護者
- 申請手続き 指定の申請書に必要事項を記入し、生徒手帳・購入定期券の写しを添えて政策調整室(または各総合事務所窓口)まで提出してください。
- 締め切り 3月31日(火)



問合せ先 政策調整室 ☎34-8714



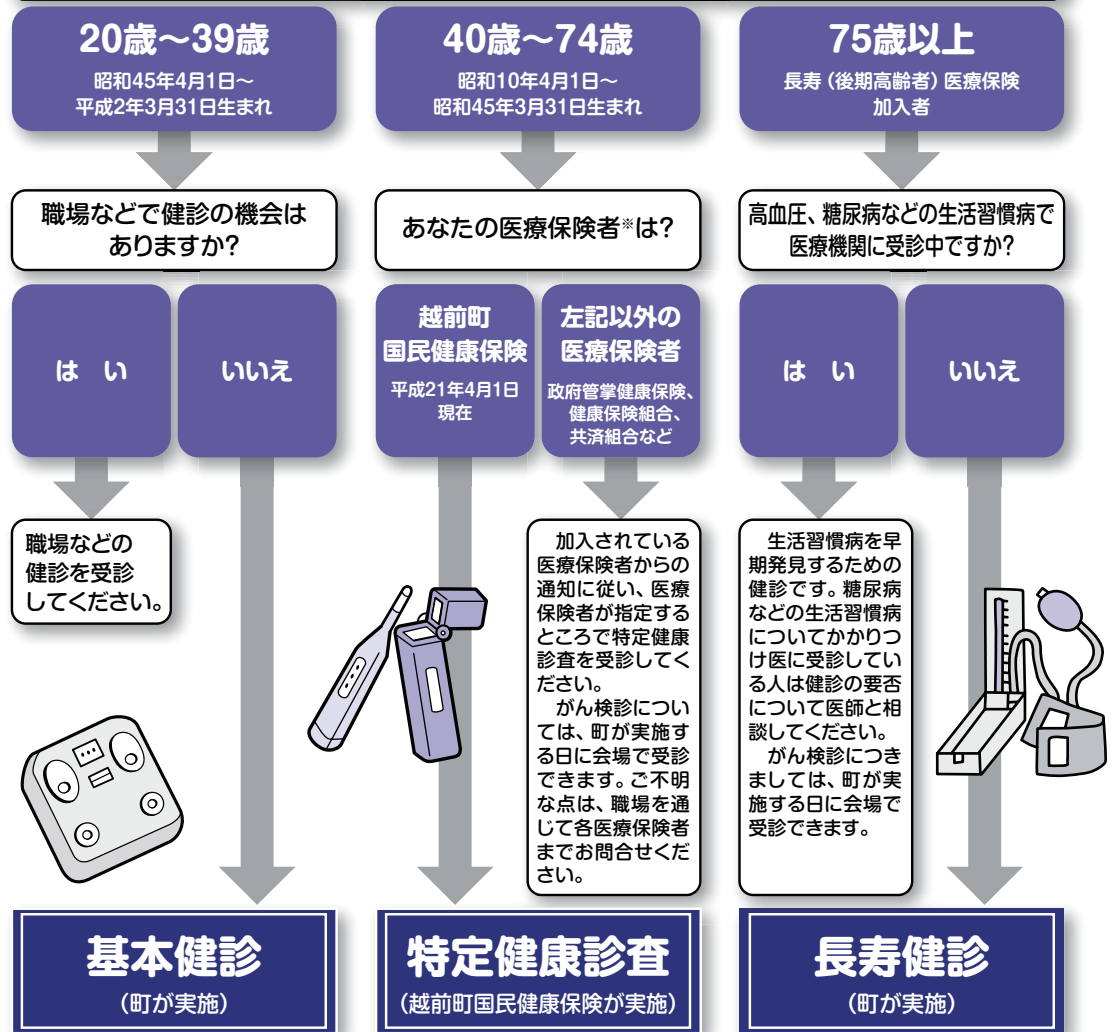
40歳～74歳の皆さんの特定健康診査は医療保険者が実施します。  
がん検診は今までどおり町が実施します。

「高齢者の医療の確保に関する法律」の制定により、平成20年4月から医療保険者\*が40歳～74歳の加入者（被扶養者も含む）に対して、メタボリックシンドローム（内臓脂肪症候群）に着目した「特定健康診査」及びその結果をもとに「特定保健指導」を行っています。

※医療保険者：越前町国民健康保険、政府管掌健康保険、健康保険組合、共済組合など医療機関を受診する際に提示する健康保険証を発行している機関です。ご自分の健康保険証をご確認ください。

Q. どこで基本健診・特定健康診査・長寿健診を受診するの？

A. 次のフロー図で確認ください。あなたの年齢は？（平成22年3月31日現在の年齢）



◆ 3月中旬に申込書を配布します

問合せ先 保健衛生課 ☎34-8710

文化講演会

「地域に根ざした伝統文化の継承・発展と青少年の育成について」

文化協議会宮崎支部では、福井大学大学院教授 森透先生をお招きして、講演会を開催します。

皆さん、お気軽にご来場ください。

と き 3月22日（日）

午前10時開演（午前9時30分開場）

ところ 宮崎生涯学習センター

入場料 無料

問合せ先 宮崎生涯学習センター

☎32-2215



高年大学

と き 3月12日（木）午後1時30分から

ところ 織田保健福祉センター

2階集会室

問合せ先 織田生涯学習センター

☎36-1122



「ぬくもりコンサート」

町文化協議会では、第2回「ぬくもりコンサート」を行います。春の暖かい日差しの中、町民による町民のための手づくりコンサートです。

皆さん、お誘い合わせのうえご来場ください。

と き 3月15日（日）

午後1時開場 午後1時30分開演

ところ 朝日多目的ホール（朝日生涯学習センター横）

出演団体

大正琴 グループ・シンデレラ、ふみ教室、笑琴会、越前水仙クラブ

箏・尺八 琴友会・楓

マリンバ 朝日マリンバサークル

カラオケ サザンカの会、織田カラオケクラブ

合唱 越前町混声合唱団

合奏 ファミリーバンド、トロピカーナ越前、えちぜん弦楽アンサンブル

入場料 無料

問合せ先 生涯学習課 ☎34-2000



第60回全国植樹祭 丹南会場 ～海士里の杜のフェスティバル～  
植樹行事参加者の募集

木々のみどりを見ながら、おいしい空気を吸って自然をからだで感じてください。

と き 6月7日（日）

午前10時から午後3時まで 随時受付

ところ 第60回全国植樹祭丹南会場内受付（福井総合植物園プラントピア朝日）

植樹会場 泰澄の杜

募集定員 190人 ※小学生以下保護者同伴

募集期間 3月2日（月）から3月31日（火）まで

内容 クヌギ・コナラ（スクールステイ苗木）を全国植樹祭の記念として泰澄の杜の山林に植樹をおこなう。

申込方法 募集期間内に、次の内容をハガキ・電話またはFAXにてお申込ください。なお、定員になり次第締め切らせていただきます。

申込内容 住所・氏名・年齢・電話番号・陶版プレート希望の有無（有償）

※陶版プレート（名前・メッセージなどはいったものは、植樹記念として本人が植樹した箇所に設置するものです。 ※お申しいただいた人には、後日詳細をご案内させていただきます。

申込先 第60回全国植樹祭丹南会場実行委員会（越前町役場本庁内）

〒916-0192 越前町西田中13-5-1

農林水産課 ☎34-8704

FAX 34-1236



税の質問箱

Q: 固定資産の評価替えとは何ですか？

A: 固定資産税は、固定資産の価格、すなわち「適正な時価」を課税標準として課税されるものです。本来であれば毎年度評価替えを行い、その結果をもとに課税を行うことが理想的ですが、膨大な量の土地、家屋について毎年度評価を見直すことは、実務的に事実上不可能であり、かえって行政サービスの低下を招くものになりかねず、土地と家屋については原則3年間据え置くこととし、3年ごと（基準年度）に評価額を見直す制度がとられているところです。

つまり、評価替えは、この間における資産価格の変動に対応し、評価額を適正な均衡のとれた価格に見直す作業であるといえます。

なお、平成21年度は評価替えの年です。また、次回的评价替えは3年後の平成24年度になります。

Q: 家屋が古くなったのに評価額が下がらないのはなぜですか？

A: 家屋の評価額は、評価の対象となった家屋と同一のものを評価替えの時点においてその場所に新築するものとした場合に必要とされる建築費に、家屋の建築後の年数の経過によって生ずる損耗の状況による減価等をあらわした経年減点補正率を乗じて求められます。ただし、その価額が前年度の価額を超える場合は、通常、前年度の価額に据え置かれます。

家屋の建築費は、平成5年頃からそれまで続いていた上昇傾向が沈静化し、以後は建築資材価格等が下落傾向を示しています。

したがって、比較的建築年次の新しい家屋については、評価替えごとにその価額が下落していますが、建築年次の古い家屋については、過去に建築費の上昇が続く中、評価額が据え置かれていたこともあって、近年の建築資材価格等の下落を加味した評価額であっても、以前から据え置かれている価額を下回るまでにはならず、評価額が下がらないといったことがあります。

評価額 =

$$\text{再建築価格} \times \text{経年減点補正率}$$

再建築価格 =

$$\text{平方メートル当たり再建築費評点数} \times \text{延床面積} \times \text{評点1点当たり価額}$$

(注)

※**経年減点補正率**: 家屋の建築後の経過によって生ずる損耗の状況による減価率（古くなって価値が減少する率）をあらわしたものです。

※**評点1点当たり価額**: 物価水準の地域的格差や設計管理費を補正するものです。

Q: 地価が下がっているのに、土地の税額が上がっているのはなぜですか？

A: 地域や土地によって、評価額に対する税負担に格差がある（同じ評価額の土地であっても実際の税負担は異なる）のは、税負担の公平の観点から問題があることから、平成9年度以降、**負担水準（評価額に対する前年度課税標準額の割合）の均衡化**を重視することを基本とした調整措置が講じられているためです。

具体的には負担水準が高い土地は税負担を引き下げたり、据え置いたりする一方、**負担水準が低い土地はなだらかに税負担を引き上げていく仕組み**になっています。

したがって、地価動向に関わりなく全ての土地の税額が上がっていくというのではなく、**税額が上がっているのは、地価の上昇しているときを除けば、負担水準の低い土地に限られます。**

このように、現在は税負担の公平を図るため、そのばらつきを是正している過程にあることから、税負担の動きと地価動向が一致しない場合、地価が下落していても税額が上がるといった場合も生じるのです。

問合せ先 税務課 ☎34-8709

妊婦健診受診票(無料券)が14枚に拡大されます！

従来、第1・2子出産予定の妊婦には健診受診票を5枚、第3子以降の妊婦には14枚お渡ししていましたが、このたびの緊急経済対策により出生順位に関わらず、全ての妊婦に14枚の健診受診票を交付できるようになりました。

このため、既に母子手帳があり、新しい妊婦健診受診票をお持ちでない人には健診費用（利用限度額あり）をお返しいたしますので、**妊婦健診を受診した際の領収証を必ず、保管しておいてください。**

また申請方法など詳細につきましては、後日お知らせいたします。

問合せ先 健康増進室（織田保健福祉センター内） ☎36-1375



「バランスのいい食生活していますか？」～あぶら編～

食は健康な身体を作るみなもとです。そのためには食のバランスが大切なのですが、みなさんはどうでしょうか。近年、食生活の変化にともなって、1日の食事であぶらからとるエネルギーの割合が3倍近く増加しています。

★あぶらを摂りすぎると…

●肥満

肥満の原因はあぶらばかりではありません。あぶらは1gで9キロカロリーと、糖質やたんぱく質に比べて2倍以上のエネルギーがあり、摂りすぎると肥満につながります。町の特健康診査を受けた男性の約半数が腹囲85cmを超えていました。（※基準値 男性/85cm未満 女性/90cm未満）

●脂質異常症

からだに脂肪がつくだけでなく、血液中に脂肪（コレステロールや中性脂肪）が多くなり、脳梗塞や心筋梗塞などの病気を起こしやすくなります。町の特健康診査の結果、女性ほどの年代もLDLコレステロール値が高くなっています。

★「あぶら」何から摂っていますか？

●忙しい毎日の生活の中では、出来合いのお惣菜を利用することが多くなってきています。とても手軽で便利なのですが、あぶらを多く含むものも多いので、選ぶときにあぶら物ばかりが重ならないようにすることが大切です。

また、おやつにもあぶらは含まれています。ポテトチップスなどのスナック菓子、揚げせんべい、チョコレート、かりんとう、菓子パンにもあぶら

の多いものがあります。最近商品のパッケージに脂質の量やカロリーが表示されているので参考にしてください。

★1日に必要なあぶらの量は？

1日のあぶらの基準量は  
おおよそ18g（大さじ1.5杯）です。  
20～30歳の男性は18～27g、  
60歳代は11gです。

※糖尿病や脂質異常症の人は個人によって違います。

●よく食べられる市販のコロケでは1個で約30gのあぶらを摂ってしまいます。それに、付け合わせとしてポテトサラダを食べると、1皿で約15gのあぶらを摂ることになり、両方で、あぶらの量は45gにもなります。

あぶらを使うと、おいしく食べられますし、手早く料理ができます。しかし、たくさん摂りすぎると体に異常が現れますので、あぶらを含む食品を食べるときは気をつけましょう。





得々情報

図書館だより



読書感想文審査結果

2月5日(木)と2月8日(日)の両日、町立織田図書館で「第3回越前町図書館読書感想文コンクール」の審査会が行われました。小学4年生から中学3年生まで1,106点の応募がありました。審査の結果、次の皆さんが入賞されました。おめでとうございます。(順不同、敬称略)

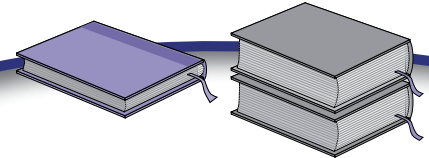
	小学4年生	小学5年生	小学6年生	中学1年生	中学2年生	中学3年生
最優秀賞	藤木 萌(織田小)	高島 幸士(四ヶ浦小)	米田 真大(織田小)	岸野 真道(朝日中)	小川 幹弘(朝日中)	高橋 隆造(織田中)
優秀賞	藤井 郁弓(四ヶ浦小) 小平 青(四ヶ浦小)	青柳 千尋(朝日小) 岸野祐二郎(朝日小)	西野 朱音(朝日小) 辻川 友唯(朝日小)	武藤 加奈(宮崎中) 進士 昌美(朝日中)	上田 奈央(朝日中) 濱野 祐衣(朝日中)	松村佐和子(糸生中) 斎藤 晴陽(宮崎中)
入選	山室 優和(宮崎小) 高田 明穂(糸生小) 安井 美智(糸生小)	横田 知香(常磐小) 織田 愛(朝日小) 竹本 彩乃(朝日小)	佐々木恭介(宮崎小) 藤田 可奈(宮崎小) 吉田 菜緒(宮崎小)	左近真利恵(織田中) 笠原 優子(越前中) 後藤 元志(糸生中)	松井 美月(宮崎中) 青木 祥恵(朝日中) 梅田 令音(朝日中)	荒木 美里(越前中) 川岸 幸司(宮崎中) 武田慎太郎(宮崎中)
	渡邊 夕月(朝日小) 河上 淳平(織田小)	内藤 泰生(朝日小) 藤田 歩実(朝日小)	時田 浩成(朝日小) 西岡 菜穂(朝日小) 安井 俊博(朝日小)	松山 麻衣(糸生中) 亀井 夢乃(朝日中) 孝久 和泉(朝日中) 藤田 健央(朝日中) 山下 夏実(朝日中)	木下 雄太(朝日中) 藤井 郁実(朝日中) 森下 若菜(朝日中)	中西 唯(宮崎中) 水野 卓弥(宮崎中) 薄田菜由子(朝日中) 奥山紗也香(朝日中) 坂井 晴香(朝日中)

臨時休館のお知らせ

町立図書館・宮崎分館および越前分館では、右記の日程で蔵書点検を行います。そのため、資料の貸出しができません。ご利用の皆さんにはご迷惑をおかけしますが、ご協力をお願いします。なお、返却については町立図書館はブックポスト、宮崎分館・越前分館については各生涯学習センターへお願いします。

臨時休館日

町立図書館	宮崎分館	越前分館
3月 9日(月) 10日(火) 11日(水) 12日(木)	3月 26日(木) 27日(金)	3月 18日(水) 19日(木)



**えちぜん歴史館 第四十回**

一万二千年前、最古の人類あらわれる！

町で最古の人類の痕跡が、織田地区織田の釜ヶ測遺跡で見つかっています。それは、旧石器時代後期の石器です。いまから約一万二千年前に、じつさいに使用されていたものです。釜ヶ測遺跡は、小高くなだらかな丘陵の斜面に位置しています。ところどころに崖面が露出して、階段状となる箇所があります。旧石器時代の人々は、こういった場所に好んで住んでいました。おそらく、階段状の間から湧水が得られること、洪水などの自然災害をうけにくいことが考えられます。

石器を観察すると、長径六・四センチ、短径四・八センチの三角形をしています。重さは二三グラムと非常に軽いものです。一部欠けていますが、サイドスクレイパー(削器)という道具です。皮の裏側に付いた脂肪をかき取る皮なめし用です。

長年の風化によって、石器は暗い灰色をしています。石材はガラス質安山岩というガラスに近い素材です。石材の産地は、永平寺町浄法寺山、もしくは勝山市報恩寺山ともいわれています。当時の人々の交流の広さがうかがえます。ただ、町内にもガラス質安山岩に似た、輝石安山岩の岩脈が発見されています。そうすると、町内で産出した石を使っていた可能性も考えられます。

これらの解明は、今後の研究で明らかになってくるといえます。

釜ヶ測遺跡の石器は、織田文化歴史館で展示されています。

釜ヶ測遺跡の石器

TANAN CATV 丹南ケーブルテレビガイド

3月の越前町関連の番組放送時間表

地域ふれあいチャンネル (2CH)  
(アナログ2ch・デジタル091ch)

- ◎アーカイブボックス 辻・裏々 越前町茂原編  
9:00 ~ 9:15 (3/4 ~ 10)  
14:00 ~ 14:15 (3/4 ~ 10)  
20:00 ~ 20:15 (3/3 ~ 9)  
美の世界 吉田豊一氏(陶芸家)  
9:00 ~ 9:15 (3/18 ~ 24)  
14:00 ~ 14:15 (3/18 ~ 24)  
20:00 ~ 20:15 (3/17 ~ 23)
- ◎辻・裏々 越前町三崎編  
10:15 ~ 10:30 (3/21 ~ 27)  
15:15 ~ 15:30 (3/21 ~ 27)  
21:15 ~ 21:30 (3/20 ~ 26)



- ◎Jr [ジュニア] 思い出の学び舎とともに... 糸生中学校 最後の卒業式  
9:30 ~ 9:45 (3/25 ~ 31)  
14:30 ~ 14:45 (3/25 ~ 31)  
20:30 ~ 20:45 (3/24 ~ 30)

丹南HOT情報チャンネル (アナログ5ch)

- ◎越前町いきいき情報局  
①7:52 ~ ②12:52 ~ ③19:52 ~

\*番組は予告なく変更されることがありますので、ご了承ください。  
問合せ先 丹南ケーブルテレビ(株) 番組制作課 ☎21-3277

海のおはなし in 越前

春になりましたね。今月20日には、越前がに漁も終わり、底曳網漁は、水深200mより浅い沿岸でホタルイカ、ハタハタ、カレイなどを曳きますし、一本釣り漁、刺し網漁、定置網漁などの小型船が多く操業します。また、4月からは、ワカメ漁も始まります。

本町では漁船の乗組員のことを通称「カコ」と呼んでいます。ちなみに同じ船に乗組む船員と船主が酒を酌み交わし結束を固める懇親会を「カコ固め」といいます。

本町の漁業は、船主とその家族による自営漁業が多いですが、過疎化と少子化、ライフスタイルの多様化で後継者が減るなどの慢性的な人手不足のため、長続きするカコの確保に船主たちは頭を悩ませています。越前がに漁期以外の底曳網漁業は、朝に出港し、夕方に帰港するサラリーマン状態です。近隣の市町から通勤してくる人もいます。

カコの給料は、漁船の水揚げによって異なります。例えば底曳網漁の場合、毎月の固定給に加え、水揚げ金額による歩合給があります。越前がに漁期中には月に100万円以上の給料を受け取る場合もあり、年収ではサラリーマンとは差がありません。10代や20代なら同年代より多い場合もあります。(※給料は、各漁船の水揚げと船員数により異なります。)

昨年から続いている経済危機で国内の失業者が増え続けています。日本は食糧自給率が低いので、これから伸びる可能性があるとして農林水産業を志す若者が増えてきたようです。仕事を探している人で、体力や根性に自信のある若者の皆さん、漁師になってみませんか。新鮮な魚を食べることができ、しかも心も鍛えられ、筋力もついてカコよくなるかも...?

3月 今が旬のお魚



左右に扁平でうろこがない白身の魚です。脂は、比較的多いですが味はあっさりしています。漁法...2月~5月頃、漁場は近海~沿岸 底曳網漁業で採れます。食べ方...煮付けにするなら、生から醤油と生姜で煮つけます。小ぶりなハタハタは唐揚げにすると美味しいです。うす塩で一夜干して焼き魚にします。焼きたてのハタハタの弾力のある身にかぶりつくのは最高。田楽みそも合います。

その10  
【カコ】が未来を救う





### 精神科医師によるこころの健康相談

実施日	時間	場所
3月19日(木)	13:30~	丹南健康福祉センター (鯖江郵便局隣)
4月2日(木)		

\*予約制: 丹南健康福祉センター 健康増進課 ☎51-0034

### 精神相談員によるこころの健康相談

実施日	時間	場所
3月18日(水)	13:30~15:00	織田保健福祉センター

\*予約制: 保健衛生課 ☎34-8710

### 消費者生活相談

実施日	時間	場所
3月26日(木)	9:00~17:30	朝日農村環境改善センター 和室(役場隣)
4月9日(木)		

## 国民年金保険料の前納のお知らせ

4月分から国民年金保険料が一月あたり250円引き上げられ、月額14,660円になります。年額は175,920円になりますが、1年分を前払い(前納)していただくと3,120円の割引が受けられるので大変お得です。なお、半年分(6か月)前納だと710円割引がかかります。

どちらも支払期限は4月30日(木)ですので、納め忘れのないようご注意ください。  
問合せ先 武生社会保険事務所 ☎21-1124



### 心配ごと相談(※行政相談)

実施日	時間	場所
3月17日(火)	13:00~ 16:00	越前町社会福祉センター(西田中)
//		宮崎保健センター(江波)
//		越前地域福祉センター(梅浦)
3月27日(金)※		老人いこいの家「つるぎ荘」(織田)
4月7日(火)		越前町社会福祉センター(西田中)
//		宮崎保健センター(江波)
//		越前地域福祉センター(梅浦)
4月10日(金)		老人いこいの家「つるぎ荘」(織田)

### 結婚相談

実施日	時間	場所
3月16日(月)	13:00~16:00	越前町社会福祉センター (西田中)
3月23日(月)		
4月6日(月)		
4月13日(月)		

### 子育てサロン

実施日	時間	場所
毎週水・金曜日	9:30~11:00	越前町社会福祉センター (西田中)

<b>人口と世帯</b> (2月1日現在)	人口	24,358人 (前月より7人増)
	男	11,762人
	女	12,596人
	世帯数	7,268戸

## おくやみ

(敬称略、2月20日現在)

乙坂 小川 佳正(81歳) 大樟 淡海 一郎(84歳)  
 天王 佐々木 秀子(84歳) 茂原 荒本 春治(63歳)  
 上糸生 松島 豊(83歳) 高佐 河辺 ツ井(94歳)  
 小曾原 平林 満壽子(69歳) 米ノ 中村 義男(82歳)  
 江波 上野 千代能(95歳) 馬場 水田 繁亀(74歳)  
 宿 小林 三郎(72歳) 寺家 田中まつ系(94歳)  
 小樟 高嶋 郁夫(64歳)

# えちぜん

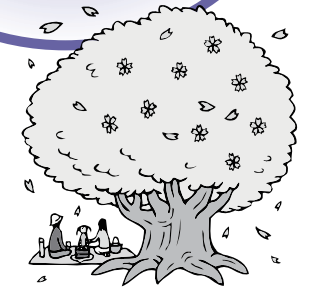
## CALENDAR



### 休日当番医

- 3月20日(金) 織田病院 ☎36-1000
- 3月22日(日) 橘医院 ☎36-0015
- 3月29日(日) 渡辺内科医院 ☎34-5515
- 4月5日(日) 織田病院 ☎36-1000
- 4月12日(日) 長田内科胃腸科医院 ☎32-2774

注) 診察時間は、9:00~17:00です。  
 注) 都合により医療機関が変更になる場合がありますので、受診前に電話や新聞などで確認してください。



### 離乳食教室

実施日	受付時間	場所
4月9日(木)	9:30~10:00	朝日保健センター

☆5か月から6か月児を対象とします。身体測定、育児相談も行います。(対象者には個人通知します。)

### おはなしひろばスペシャル

実施日	時間	場所
3月7日(土)	14:00~15:00	織田図書館児童コーナー(織田)
3月21日(土)		

### BCG予防接種

対象者	場所
生後3か月以上6か月未満	町内の指定医療機関

### 三種混合予防接種

対象者	場所
生後3か月以上7歳6か月未満	町内の指定医療機関

### 麻しん・風しん混合予防接種(MRワクチン)

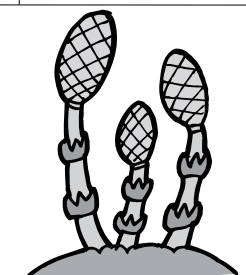
対象者	場所
(第1期)生後12か月以上24か月未満	町内の指定医療機関

### 1歳6か月児健診

実施日	時間	場所
4月16日(木)	13:30~14:30	朝日保健センター

### 3歳6か月児健診

実施日	時間	場所
4月14日(火)	13:30~14:30	朝日保健センター







今回お伺した団体  
**浦安の舞保存会(厨区)**

## ～伝え受け継ぐもの～



▲1月に浦安の舞を舞った子どもたち  
前列左から：菅原千明さん、増田小春さん、氏家茉聖子さん

「浦安の舞」を皆さんはご存知でしょうか。その歴史は、昭和15年からと比較的新しいのですが、はじまりは、昭和8年の昭和天皇の御製（天皇が作った詩歌）を元に、皇紀2600年を奉祝して時の宮内省楽長・多忠朝（おおのただとも）氏により作曲振付されたことにより舞があるのですが、扇の舞と鈴の舞の全体を通して、静的でしずしずとゆつたりしており、波の立たない世の平安を表現しています。また、鈴の舞は動的でありつつ、内に平和を守るといふ強い思いを秘めながら、鈴の音で周囲と人の心を清める舞になっています。

現在も、「浦安の舞」は全国の多くの神社で盛んに舞われており、越前町内にも伝わっています。今回は、厨区で舞われる「浦安の舞」について、お話を伺ってきました。

厨区では、昭和58年から八幡宮奉祝大祭を機会に小学校6年生の女の子（全員が参加で、6年生の人数に応じて5年生以下も参加）が、毎年、秋祭と厄祓の日に舞っています。

浦安の舞を舞ったことを誇りに、これからも何事にもがんばってくださることを期待したいです。」と話します。また、平成18年まで厨区で指導にあたっていた相談役の高原さんも、「今後も、子どもたちはもとより、地元協力を得ながら浦安の舞が大切に伝わって行けば嬉しいです。」と話してくれました。また、高原さんは城ヶ谷区でも指導にあたっています。城ヶ谷区では10年毎に巡ってくる地元八幡神社の奉祝大祭に、「浦安の舞」を奉納しているそうです。次の大祭が平成23年の予定なので、その時には城ヶ谷区でも「浦安の舞」を見るのができます。

浦安の舞とは心やすらかという意味だそうです。子どもたちが奏でる鈴の音やその舞は多くの人をやすらかにしてきたことでしょうか。



▲平成元年に行われた「Jen じえ子」に出演する、当時の厨区の女の子たち

**広報えちぜん第50号**  
平成21年3月1日発行

発行 越前町役場 編集 総務課  
〒916-0192 福井県丹生郡越前町西田13-15-1  
TEL 0778-13411234 (代)  
FAX 0778-13411236  
越前町ホームページ  
<http://www.town.echizen.tk.jp/>

QRコード対応の携帯電話で、上のQRコードを撮影すると簡単に町のホームページにアクセスできます。また、右のアドレスを直接入力してもアクセスできます。

**編集後記**

2月13日、北陸地方に「春一番」が観測されました。この観測は、昨年より16日も早いものだそうです。そもそも、「春一番」ってなに？という人もいるかもしれませんね。

春一番とは立春後、初めて吹く強い南寄り風速8m/s以上の風のこと、日本海に低気圧が発達すると発生し、その日は気温が急上昇します。また、船乗りが使っていた言葉が語源となつています。春一番が多いのは、西高東低の冬型の気圧配置にもとることが多いのですが、今回も3日後には雪がちらついています。それでも、14日、15日は「春眼を覚えず」とはよくいったもので、私としては、冬の寒さに凍えて起きれないと言っよりは、春の陽気の心地良さに朝に気付かず気持ちよく寝ていたわけがあります。

新朝日中学校の開校をはじめ、新入学や新学期など、子どもたちの笑顔に包まれる春はもう少しですね。

**表紙の写真**

2月11日に行われた、新朝日中学校落成式からです。現在の朝日中学校と共生中学校が統合し、新朝日中学校が誕生します。

新しい中学校には、越前町産の杉の木が使われており、自然光を多く取り入れることのできる造りは、校舎内をぬくもりで包んでいました。

〔お詫びと訂正〕  
2月第49号4ページの「蟹と水仙の文学コンクール」入賞者 大賞作品「詩部門（中学生の部）大賞と10ページ」第3回越前町小・中学生書初め競争大会「入賞者に、一部誤りがありましたので訂正してお詫びいたします。」  
〔4ページ〕  
大賞 秋田県飯島中学校 一年 梅津 奏子  
〔10ページ〕  
福井新聞社賞 大久保 美 伽（萩野小5年）