

みどり
人と技 海土里 織りなす 快適なまち

広報 えちぜん

Communications Magazine Echizen

| | |
|--------------------------|----|
| ホッケー国際交流試合 | 2 |
| コミュニティバス | 3 |
| 行政改革シリーズ③ | 4 |
| 越前町財政健全化判断比率のお知らせ | 7 |
| 男女共同参画室からこんにちは・国際交流室から一言 | 9 |
| えちぜんTOPICS | 10 |
| えちぜんINFORMATION | 12 |
| 図書館だより・えちぜん年代記 | 22 |
| えちぜんCALENDAR | 24 |

2009
10月
第57号

国際交流ホッケー大会 in ECHIZEN





コミュニティバス フレンドリー号

利用者が **20万人** を達成しました!

10月19日から23日までの5日間、**無料で運行します!**

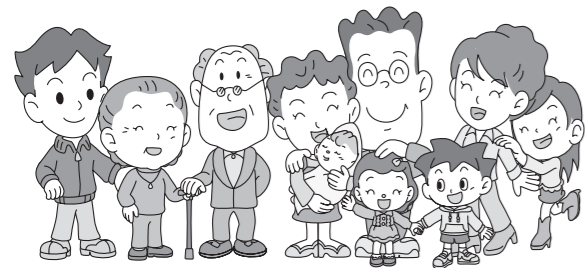
日頃はコミュニティバス「フレンドリー号」をご利用いただきありがとうございます。

9月14日に、利用者が20万人を達成しました。これを記念して10月19日から23日までの5日間、コミュニティバスを無料で運行します。

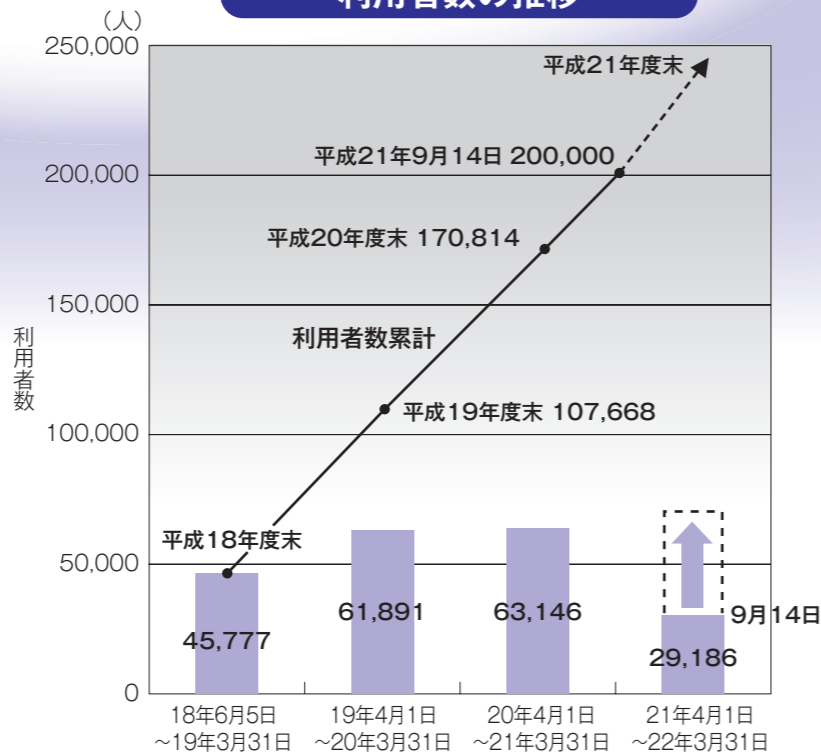
今後ともより一層ご利用いただきますようお願いします。

利用者20万人達成の歩み

- 平成18年6月5日 運行開始
- 平成18年8月11日 利用者 1万人達成
- 平成19年4月25日 利用者 5万人達成
- 平成20年2月19日 利用者10万人達成
- 平成21年9月14日 利用者20万人達成



利用者数の推移



問合せ先 政策調整室 ☎34-8714

2009 国際交流ホッケー大会 in ECHIZEN -F.H.E CUP-

越前町 初の国際大会開かれる!

9月5日・6日、福井県立ホッケー場と越前町ホッケー場で、国際交流ホッケー大会が開かれました。

大会には、オーストラリア選抜、香港クラブ選抜の外国勢に加え、昨年度全日本選手権で優勝した立命館大学、そして、地元から福井クラブが参加しました。なお、オーストラリア選抜のトロイ・エルダーさん(アテネオリンピック金メダリスト)も、多くの観客に迫力のあるプレーを披露していました。

大会はトーナメントで行われ、福井クラブは香港クラブ選抜に快勝したものの、決勝で立命館大学に2対3で惜敗し、準優勝となりました。



↑福井クラブー香港クラブ
選抜の試合

試合結果

| 回戦 | 対戦相手 | スコア | 結果 |
|-------|-----------|------|---------|
| 1回戦 | オーストラリア選抜 | 2-7 | 立命館大学 |
| 2回戦 | 福井クラブ | 10-0 | 香港クラブ選抜 |
| 3位決定戦 | オーストラリア選抜 | 11-0 | 香港クラブ選抜 |
| 決勝 | 福井クラブ | 2-3 | 立命館大学 |

ホッケークリニックで世界レベルの技術をマスター!

試合前には、小学生・中学生・高校生のクラスに分かれたホッケークリニックが開かれました。

選手たちは基礎的なことから、シュートテクニックやドリブル技術、ボールさばきなどを教わりました。指導もホッケーを楽しみながら技術を磨くといったことを中心に行われ、今後の練習メニューの参考になったようでした。

↑ゴールキーパーに対する
個別指導



↑バスの出し方を
教わる地元スボ少の選手



指定管理者制度導入施設を紹介します！



スタインウェイ
(ピアノモデルD-274)

越前陶芸村文化交流会館

指定管理者 ADKグループ
指定期間 平成21年4月1日～平成26年3月31日

休館日:月曜日(休日を除く)、休日の翌日(土・日・休日を除く)
年末年始(12月28日～1月4日)
電話番号:0778-32-3200

★ホールの舞台上でピアノの練習ができる
プランをご用意しています!
(料金:1時間3,000円～)
※詳しくは、お問合せください。

利用者の声

- ◎非常にきれいな施設で、現代的な展示もよかったです。
- ◎職員の人々が、車椅子を用意し、駐車場から親切にしてくださいました。
- ◎なかなか触れることのできないスタインウェイピアノで演奏でき、親子ともども大変喜んでいます。
- ◎すごく素敵なホール・ピアノで、良い練習時間になりました。ありがとうございました!

職員から一言

地域の文化や芸術の振興に少しでも役立ちたいと、職員が一丸となって施設の活用を積極的に提案していきたいと考えています。

この8月は独自企画としてピアノ無料開放キャンペーンを行い、ホールや設備の素晴らしさをPRしました。

職員4人が力を合わせ、質の高いサービスを笑顔で提供します。



刈田館長 真柄副館長

老人憩いの家「陶寿園」

指定管理者 (社)越前町シルバー人材センター
指定期間 平成21年7月1日～平成26年3月31日

利用時間:午前9時から午後7時30分まで(ただし、大広間などの利用は午後4時まで)
入浴時間:午前10時から午後7時30分まで(午後7時までに入館ください)
電話番号:0778-32-3105

陶寿園のお湯は、カルシウム・マグネシウムなどのイオン分を多く含む鉱泉です。
囲碁やカラオケもあり、連日多くのお客さんと賑わっています。

利用者の声

- ◎皆さんよい人たちがばかりなので、寄せていただくことを楽しみにしています。
- ◎「陶寿園」のお湯は、足腰の痛みもやわらぎ、とても体が温まります。
- ◎料金も安く、とても利用しやすい施設だと思います。

職員から一言

まだまだスタートしたばかりですが、ご利用の皆さんに心身ともにくつろいでいただき、満足してもらえるよう更なるサービスの向上に努め、スタッフ一同、皆さんのお越しをお待ちしております。



陶寿園で働くスタッフ



老人憩いの家「陶寿園」

越前陶芸村 文化交流会館

さらなるサービスの向上を目指して 指定管理者制度

指定管理者制度は、民間などの能力やノウハウを活用し、さらなるサービスの向上と運営経費の節減を目指すものです。
この制度がうまく機能すれば、利用者の利便性の向上や行政経費が節減できるほか、多くの人が町内外から訪れるようになり、地域の振興や観光の活性化にもつながります。
広報えちぜん6月号で説明させていただいたとおり、町では、この制度の本格導入を行政改革の大きな柱のひとつとして、積極的に推進することとしています。

どのような施設が対象となるのか

一般的に指定管理者制度は、法令で定めのある学校など以外ほとんどな公共施設でも導入することができません。

町の公共施設は、利用料金を頂いて独立採算を目指す施設と、そうでない施設の大きく2通りの施設に分けることができます。例えば、観光施設などは前者となり、スポーツ・文化施設などは後者となります。

今、町が力を入れて指定管理者制度の本格導入を図っていることとするのは、主に前者の方で、民間のノウハウが有効に発揮でき、前述の効果が大きい期待できる施設です。こうした施設については原則、公募を行い、民間学識委員と行政委員からなる指定管理者候補者選定委員会が、別表の選定基準により、応募者からの計画書の審査やヒアリングを行い、最適の候補者を選定します。

その後、町長は、選定委員会の審査結果をふまえて候補者を決定し、議会の承認を得て、は

選定基準(審査における主な審査項目)

| 大項目 | 中項目 |
|--------------------|----------------------|
| 1 管理の基本方針 | 設置目的に適した方針・理念の設定 |
| | 町民の平等な利用の確保 |
| 2 利用者へのサービス向上、利用促進 | 利用者へのサービス向上 |
| | 施設の利用促進 |
| 3 管理能力 | 安全衛生面に留意した施設の適正な管理運営 |
| | 地域の拠点としての密着性、貢献性 |
| | 財政状況、実績など |
| 4 収支計画 | 適正な収支の設定 |
| | 納付金あるいは指定管理料の設定 |

じめて指定管理者が決まります。
なお、利益を追求しない後者の施設については、施設の性格や規模、機能などを考慮し、公共的団体などを指定管理者として、今後とも地域の活力を積極的に活用しながら事業効果の向上を目指します。

【健全化判断比率の対象会計などについて】(表1)

| | | | | | | |
|---------------|------------------------------------|-----------------------------|------------------|---------------|--------------|-------------|
| 一般会計など | 一般会計 | | ↑ 実質赤字比率 | ↑ 連結実質赤字比率 | ↑ 実質公債費比率 | ↑ 将来負担比率 |
| | 一般会計などに属する特別会計 | 温泉事業特別会計 農林漁業体験実習館事業特別会計 | | | | |
| 公営事業会計 | 一般会計など以外の特別会計のうち公営企業に係る特別会計以外の特別会計 | 国民健康保険事業特別会計 | ↓ 資金不足比率(会計別) | | | |
| | | 老人保健事業特別会計 | | | | |
| | | 介護保険事業特別会計 | | | | |
| | | 後期高齢者医療事業特別会計 | | | | |
| | | 簡易水道事業特別会計 | | | | |
| 公営企業会計 | 公営企業に係る会計 | 法非適用企業 公共下水道事業特別会計 | | | | |
| | | 法適用企業 集落排水事業特別会計 | | | | |
| | | 法適用企業 上水道事業会計 | | | | |
| | | 法適用企業 国民宿舎事業会計 | | | | |
| | | 法適用企業 国民健康保険病院事業会計 | | | | |
| 一部事務組合・広域連合 | | | | | | |
| 地方公社・第三セクターなど | | | | | | |

健全化判断比率とは、町の財政状況が健全であるかどうかを判断する比率で、この比率が、国の定めた基準比率を超え、財政状況が悪いと判断された場合は、財政健全化計画や、財政再生計画などの策定が必要になります。(下表2参照)

実質赤字比率

本比率は、標準財政規模※に対する、一般会計など公営事業会計(左表1参照)を合わせた会計の赤字の割合を示す比率です。

連結実質赤字比率

本比率は、標準財政規模に対する、一般会計など公営事業会計(左表1参照)を合わせた会計の赤字の割合を示す比率です。

実質公債費比率

本比率は、標準財政規模に対する、一般会計など、公営事業会計、一部事務組合・広域連合にかかる町の年間の借金返済額の割合を示す比率です。

将来負担比率

本比率は、標準財政規模に対する、一般会計など、公営事業会計、一部事務組合・広域連合、地方公社・第三セクターなどにかかる町が将来負担すると見込まれる負債額の割合を示す比率です。

資金不足比率

本比率は、公営企業会計(上表1参照)それぞれの会計において、事業の規模に対する、資金不足の割合を示す比率です。

下表のとおり、本町の健全化判断比率は、すべて健全段階と判断される比率の範囲内にあります。実質公債費比率は、19.7%と合併後初めて20%を下回りましたが、依然高い比率であり、実質公債費比率を下げのために、今後も新規起債発行の抑制や、高金利起債の繰上償還などを計画的に実施していきます。

【平成20年度決算に基づく健全化判断比率・早期健全化基準・財政再生基準・経営健全化基準表】(表2)

| 健全化判断比率 | 越前町の比率 | 健全段階と判断される比率 | | | 財政の早期健全化が必要と判断される比率 (財政健全化計画の策定) | 財政の早期再生が必要と判断される比率 (財政再生計画の策定) |
|--|---------------------------------------|--------------|--------------------------------|----------|---------------------------------------|-----------------------------------|
| | | 越前町 | 13.64% 平成20年度標準財政規模に基づく数値 | 20.00% | | |
| 実質赤字比率 一般会計などの比率 | — (黒字のため) (19決算—) | ● 越前町 0% | □ 13.64% | □ 20.00% | | |
| 連結実質赤字比率 一般会計など、公営事業会計を合わせた比率 | — (黒字のため) (19決算—) | ● 越前町 0% | □ 18.64% 平成20年度標準財政規模に基づく数値 | □ 40.00% | | |
| 実質公債費比率 一般会計など、公営事業会計、一部事務組合、広域連合を合わせた比率 | 19.7% (19決算22.5%) | ● 越前町 0% | ● 越前町 ※18%以上は、県の起債許可が必要 | □ 25.0% | □ 35.0% | |
| 将来負担比率 一般会計など、公営事業会計、一部事務組合、広域連合、地方公社、第三セクターなどを合わせた比率 | 140.5% (19決算151.4%) | ● 越前町 0% | ● 越前町 0% | □ 350.0% | | |
| 資金不足比率 簡易水道事業特別会計・公共下水道事業特別会計・集落排水事業特別会計・上水道事業会計・国民宿舎事業会計・国民健康保険病院事業会計それぞれの比率 | 全会計 — (資金不足でないため) (19決算全会計—) | ● 越前町 0% | ● 越前町 いづれの会計も0%以下 | □ 20.0% | 公営企業の経営健全化が必要と判断される比率 (経営健全化計画の策定) | |

● 越前町 は、越前町の比率 □ % は、越前町の基準となる比率

越前町の健全化判断比率をお知らせします

越前町国民宿舎かれい崎荘・越前温泉露天風呂「日本海」に指定管理者制度を導入。

町では、民間企業の専門性・ノウハウの活用により、効率的、効果的な運営と更なるサービスの向上を図り、地域の活性化と観光の振興に寄与するため10月1日から国民宿舎かれい崎荘・露天風呂「日本海」の管理運営に指定管理者制度を導入しました。今回、指定管理者に指定されたのは、株式会社F&E(越前町細野47-50 代表取締役社長 渡辺良一)平成21年10月1日から平成26年3月31日までの4年6カ月間、管理運営を行います。町民の皆さんには、これまで以上のご利用をお願いします。



町立保育所に指定管理者制度を導入

町では、平成22年4月1日から、陶の谷、城崎南および織田保育所の管理運営に指定管理者制度を導入します。今回の指定管理者に指定された社会福祉法人は、民間事業者の能力を活用しつつ、保育サービスの向上や地域福祉の向上を図ることが期待されています。

| 問合せ先 | 保育所名 | 指定管理者名 |
|--------------------|--------|-----------|
| 子育て支援課 ☎34-8725 | 陶の谷保育所 | (社)四ヶ浦保育園 |
| | 城崎南保育所 | (社)慈攝会 |
| | 織田保育所 | (社)四ヶ浦保育園 |
| | | |



▲陶の谷保育所



▲城崎南保育所



▲織田保育所

悠久ロマンの杜 花の茶屋「よって駅ね」の指定管理者を募集中

町では、悠久ロマンの杜と花の茶屋「よって駅ね」の指定管理者を募集しています。

募集要項、業務仕様書などの詳細については、商工観光課までお問い合わせください。

指定期間 平成22年4月1日～平成27年3月31日 応募書類の締切り

10月9日(金)午後5時30分商工観光課 必着 問合せ先 商工観光課 ☎34-8720



▲悠久ロマンの杜



▲花の茶屋「よって駅ね」



新庄ふれあい会館気づき事業

朝日地区

7月20日、新庄地区の気づき事業が行われ、54人が参加しました。

上野保雄館長が「今日は、ま〜るく参画一座の皆さんの寸劇を通して、家庭や地域での参画に繋げていただければありがたい。」と挨拶しました。続いて、ま〜るく参画一座が寸劇を披露し、参加者は男女共同参画をわかり易く学びました。その後のアンケートでは、家庭や地域での具体的な参画につなげたいとの感想が多く出ていました。

また、流しそうめんでは、準備段階から老若男女問わず協力して取り組むことで地域のコミュニケーションの場を提供でき、皆さんから「またやりたい」と大変喜ばれました。



問合せ先 男女共同参画室 ☎34-8715

国際交流室から一言

Vol. 53

A word from the international arena...

☆越前から世界へ発信！手をつなごう ハート&ハート☆

越前町国際交流協会では、今年も「越前町国際交流フェスティバル」を開催します。

料理コーナー、体験コーナー、昨年大好評の健康チェックコーナーなど、今年も楽しいイベントを予定しています！

また当日は、在住外国人のためのバザールも同時に行います。それに先立ち、皆さんのご家庭で使われずに眠っている生活用品を募集します。

ご協力よろしくお祈いします！

と き：11月8日(日)
午後1時から午後4時まで

と ころ：サンライズ織田

問合せ先 国際交流室 ☎34-8713

☆Mini料理教室 開校☆

と き：10月24日(土) 午後1時30分から午後3時30分まで

と ころ：越前町生涯学習センター 2階 調理室

対象：小学6年生以上の人 定員12人

持ち物：エプロン・ノート・鉛筆

参加費：1000円以内

申込締切：10月16日(金)

マデリンと一緒に
オーストラリアの
デザートを作ろう!



と き 平成21年10月24日(土)
午後1時15分～午後4時



と ころ 越前町生涯学習センター
朝日多目的ホール

男女共同参画宣言都市 越前町

えちぜん男女共同参画のつどい

ひとり一人が、それぞれの個性や能力を十分発揮し
お互いを認めあい、協力し合う
誰もが住みよい町づくりをめざして

☆オープニング
子ども吟舞
朝日・宮崎・糸生各教室

☆都市宣言文唱和

☆気づき事業発表

☆寸 劇
「認めあい男女(ひと)の
心をつなぐまち」
ま〜るく参画一座

☆講 演
「妻が僕を変えた日」



講 師
中央大学法学部教授
広岡守穂氏

入場無料

託児室あり

手話通訳
あり

喫茶コーナーあり
無 料

主 催 : えちぜん男女共同参画のつどい 実行委員会
問合せ先 : 越前町男女共同参画室 TEL(0778)34-8715

おじいちゃん、おばあちゃんの笑顔が大好きです!

9月21日の敬老の日、各地区で敬老会が開かれ、1,135人が参加しました。
参加者は、婦人会やボランティア、保育園児のアトラクションを楽しみながら、和やかな時間を過ごし、会場は笑顔でいっぱいとなりました。

宮崎地区



朝日地区



織田地区



越前地区



えちぜん TOPICS

百歳長寿者・米寿者を慶祝訪問

9月11日、関町長、宮川副町長、堀教育長が百歳長寿者8人と米寿(88歳)を迎える126人の長寿者宅を訪問しました。

町長らは、皆さんの長寿を祝い記念品を贈り、長寿者との和やかな会話に本人はもとより、家族からも笑顔があふれていました。



第17回越前陶芸村杯ゲートボール大会

8月22日、越前町宮朝日総合運動場第2グラウンドで開催された大会には町内外から40チーム、240人が参加しました。

大会結果は次のとおりです。
優勝 織田クラブB
準優勝 武生南(越前市)
3位 福井一の丸(福井市)



▲優勝した織田クラブBチームの皆さん

織田女子バレーボールスポーツ少年団 福井県大会三冠達成

8月22日・23日、ゲンキー杯第28回福井県少年少女バレーボール大会が、福井市の県営体育館などで開かれました。大会には県内の女子83チームが出場し、予選リーグと決勝トーナメントで優勝を競い、織田女子バレーボールスポーツ少年団が見事、初優勝し、来年3月に広島県で開催される第7回全国スポーツ少年団バレーボール交流大会に、福井県代表として出場することになりました。

8月に開催された東京での全国大会に続き、全国大会出場の切符を手にした団員たちは、「新チームを結成した時から目標にしていた、春の県選抜新人戦大会、夏の県大会、ゲンキー杯の三冠を達成できて、とてもうれしです。」「3月までに、もっと練習して、全国でも上位を目指せるよう頑張りたい。」と話していました。



第7回織田信長公顕彰グラウンド・ゴルフ大会

8月30日、織田中央公園グラウンドで開催された大会には町内外から213人が参加しました。



▲大会に入賞された皆さん

- 【男子の部】
- 優勝 西川 嘉信(71打③) 優勝 古川 文枝(78打③)
 - 準優勝 水島 靖男(71打) 準優勝 春木 久子(81打②)
 - 3位 谷野 信春(76打②) 3位 加藤ルリ子(81打①)
 - 4位 阿蘇谷 徹(76打①) 4位 柏 光子(82打②)
 - 5位 横山喜与士(77打④) 5位 高島た津子(82打①)
- 【女子の部】
- 優勝 盛也 洋一(70打⑤) 優勝 林 陽子(74打③)
 - 準優勝 松田 伝(71打③) 準優勝 富田 静枝(80打②)
 - 3位 河合 清(74打②) 3位 三谷ミツ江(83打①)
 - 4位 渡辺 高松(74打①) 4位 西川 栄子(85打①)
 - 5位 橋谷 義孝(79打②) 5位 山下佐千子(86打②)

第5回越前町グラウンド・ゴルフ協会会長杯大会

9月6日、宮崎総合グラウンドで開催された大会には町内の愛好者178人が参加しました。

大会結果は次のとおりです。

- (敬称略、○内の数字はホールインワン回数)
- 【男子の部】
- 優勝 盛也 洋一(70打⑤) 優勝 林 陽子(74打③)
 - 準優勝 松田 伝(71打③) 準優勝 富田 静枝(80打②)
 - 3位 河合 清(74打②) 3位 三谷ミツ江(83打①)
 - 4位 渡辺 高松(74打①) 4位 西川 栄子(85打①)
 - 5位 橋谷 義孝(79打②) 5位 山下佐千子(86打②)
- 【女子の部】
- 最高齢者賞 藤井 光麿(86歳) 最高齢者賞 小川 愛子(85歳)

ゆとりこそ無事故につながる道しるべ

9月1日、役場前で「みんなですすめる交通安全全国キャラバン隊」の表敬セレモニーが行われ、各地区交通安全協会、交通指導員、老人クラブ、高齢者交通安全リーダー、交通安全母の会の皆さんなど、100人以上が参加しました。

越前町交通安全母の会から交通安全メッセージが関町長に伝達されると、町長は「ゆとりこそ無事故につながる道しるべ」と交通安全に対する信条を色紙に記し、キャラバン隊に手渡しました。

続いて、鯖江警察署スクーラポーター奥谷さんによる「さらば交通事故などの交通安全ソングが披露され、参加者は交通安全意識を高めました。」



9月16日、陶の谷保育所で食育体験が行われました

この日は越前町漁協女性部の協力で、いろいろな魚に触れたり、捌いているところを見せたり、自分たちでイカの足をとり、ホットプレートでエビと焼いて食べました。

子どもたちは間近で見るととても興味津々で見たり触ったりしていました。



町からのお知らせ

国民年金からのお知らせ

第3号被保険者期間と重複する厚生年金などの加入期間が裁定後に判明した場合の取扱いが変更になりました。

老齢年金を受け始めてから、国民年金第3号被保険者期間と重複する会社などに勤務した期間(厚生年金などの加入期間)が新たに判明した場合には、会社などを退職した後の第3号被保険者期間が引き続き年金額に反映される期間(保険料納付済期間)として取り扱われ、過去の年金額が減額とならなくなりました。

※既に手続きをして年金額を返納された人には、返納された額が改めて支払われます。

問合せ先 武生社会保険事務局 ☎23-1122

平成22年度保育所入所のご案内

平成22年度に保育所へ入所予定の児童の申込の受付を行います。入所を希望する保護者は、申込書に必要な事項を記入し提出してください。

年度当初(4月)からの入所ではなく、年度途中に入所する予定の人も今回の受付期間内に申込書を提出してください。

受付期間 10月13日(火)から11月4日(水)まで
提出場所

新規入所 子育て支援課

各コミュニティセンター 住民サービス室

継続入所 各保育所

入所申込書は各保育所・子育て支援課・各コミュニティセンター 住民サービス室で配付します。

問合せ先

- 子育て支援課 ☎34-8725
- 宮崎コミュニティセンター 住民サービス室 ☎32-7711
- 越前コミュニティセンター 住民サービス室 ☎37-7714
- 織田コミュニティセンター 住民サービス室 ☎36-2270

子育て応援特別手当(平成21年度版)に関するお知らせです

子育て応援特別手当(平成21年度版)は、平成15年4月2日から平成18年4月1日までに生まれた子どもがいる世帯の世帯主に対して、対象となる子ども一人当たり3万6千円が支給されます。

子育て応援特別手当(21年度版)の申請の受付開始については、別途通知します。

いろいろな事情で、いつしても居住している市区町村に住民登録できないDV被害者の方

◎子育て応援特別手当(平成21年度版)の事前申請を受け付けます。
事前申請の期間は、10月1日から10月30日までです。居住している市区町村へ「事前申請書」を提出してください。
〔事前申請書〕は、お住まいの市区町村窓口のほか、配偶者暴力相談支援センター、婦人相談所、厚生労働省ホームページなどで入手できます。

第5回身体障がい者のついで

越前町身体障害者協会では、障がいのため日頃の生活に支障を感じている皆さんに、楽しいひと時を過ごしてもらうために、ついでいを行ないます。障がい者手帳をお持ちの人は、ぜひご参加ください。

また、当日の運営ボランティアも募集しています。

とき 10月18日(日)午前9時30分から午後3時まで

場所 B&G財団朝日海洋センター体育館

内容

・フライングディスク・スティックリングなどの軽スポーツ
・障害者110番地区相談会

※詳しくは、広報と同時に配布しているチラシをご覧ください。

問合せ先

- 越前町身体障害者協会事務局 松山岩一 ☎34-5517
- 社会福祉支援室 ☎34-8724

平成21年度越前町戦没者追悼式のお知らせ

町では、先の大戦において亡くなられた戦没者の追悼および次世代への平和社会の継承を目的として「越前町戦没者追悼式」を行います。

とき 10月22日(木)午後1時30分から

ところ 越前陶芸村文化交流会館

問合せ先 社会福祉支援室 ☎34-8724

違法な狩猟はやめましょう!

狩猟免許を所持していない人が狩猟を行うことは法律で禁じられていますので絶対にしないでください。

耕作放棄地などの荒地地をきちんと管理し、イノシシやサルに人間の生活圏であることを認識させまじゅう。また、作りすぎた野菜を畑に置き去りにせず、きちんと処分しましょう。

11月には、狩猟期間に入ります。有害捕獲隊員以外の狩猟免許所持者も一斉に狩猟に入ります。

日本国内で狩猟許可されている鳥獣

◎鳥類29種
コイサギ、マガモ、カルガモ、コガモ、ヨシガモ、ヒドリガモ、オナガガモ、ハシビロガモ、ホシハジロ、キンクロハジロ、スズガモ、クマガモ、エンライチョウ、ウスラ、ヤマドリ(コシジロヤマドリを除く)、キジ、コジュケイ、バン、ヤマシギ、タシギ、キジバト、ヒヨドリ、ニユナイズメ、スズメ、ムクドリ、ミヤマガラス、ハシボソガラス、ハシブトガラス、カワウ(平成19年度より追加)

◎獣類20種

タヌキ、キツネ、ノイヌ、ノネコ、テン(ツシマテンを除く)、イタチ(オスに限る)、チョウセンイタチ(オスに限る)、ミンクアナグマ、アライグマ、ヒクマツキノワグマ、ハクビシン、イノシシ、ニホンジカ、タイワンリス、シマリス、ヌートリア、ユキウサギ、ノウサギ

日本の法律で禁止されている狩猟道具

- くらばさみ(法改正に伴い、平成19年4月16日から使用不可)
- しりぼり・とりもち・元矢



ボウガンで鳥獣を撃つ行為は鳥獣の保護及び狩猟の適正化に関する法律に違反する。これはボウガンを構えて狙っただけでも犯罪行為となる。

- 爆薬・毒薬・キジ節・音響機器・危険な罠・危険な落とし穴・犬に咬み付かせて捕まえること

問合せ先

越前町鳥獣害対策協議会事務局(農林水産課内)

☎34-8704

特定外来生物(アライグマなど) 捕獲従事者講習会

近年、山間地から平坦地にまで鳥獣類の被害が拡大しています。また、ハクビシンやアライグマの被害も拡大してきています。ハクビシンやイタチ、テンなどは越前町有害捕獲隊員により有害捕獲として捕獲・駆除ができます。

しかし、アライグマは、特定外来生物に認定を受けています。

特定外来生物は、定められた講習会を受講することで資格を得ることが出来ます。

今後、アライグマの被害が広まらないよう皆さんに積極的かつ安全な捕獲に取り組んでいただけるよう講習会を開催します。

現在、越前町には、82人の捕獲従事者がおり、計41匹のアライグマを捕獲しています。

とき 10月24日(土)午後1時30分から午後5時まで(午後1時受付開始)

ところ 越前町役場別館2階ホール

申込期日 10月15日(正午) 厳守

定員 70人

申込方法 越前町役場ホームページから申込書をダウンロードもしくは、農林水産課窓口にて申込用紙に必要な事項を記入して申込んでください。

問合せ先 農林水産課 ☎34-8704 FAX 34-1206

地震に備えて、今から出来ること!!

家具類の転倒・落下防止方法

【転倒・落下防止のポイント】

- 転倒防止金具などで固定し、倒れにくくしておく。
- サイドボード、食器戸棚、窓などのガラスが飛散しないようしておく。
- 食器棚などに収納されているガラス製品(ビン類など)が転倒したり、すべり出さないようしておく。
- 【具体的な固定方法】
- 二段重ねの家具類は、上下を平型金具などで固定する。
- 柱、壁体に固定する場合は、L型金具とモクネジで家具の上部を固定する。
- ガラスには、ガラス飛散防止フィルムを張る。
- 吊り戸棚などの開き扉は、掛金などにより扉が開かないようにする。
- 【非常持出品】
- 両手が使えるリュックサックなどに、避難の時に必要なものをまとめて、目のつきやすい所に置いておく。
- 飲料水・携帯ラジオ・衣類・履物・食料品・マッチやライター・貴重品・懐中電灯・救急セット・筆記用具・雨具(防寒)・チリ紙など生活に欠かせない用品です。
- 【非常備蓄品】
- 地震後の生活を支えるもの、1人3日分程度(食料品など)
- 停電に備えて
懐中電灯・ローソク(倒れにくいもの)
- 断水に備えて
飲料水(ポリ容器などに)※1人1日3L目安
- 火災に備えて
消火器・三角消火バケツ・風呂の水の汲み置きなど。
- 避難・救出に備えて
おの・ハンマー・スコップ・ボール・防水シート・のびろなど。

越前町防災訓練を実施します

災害に備え、地域住民の安全を確保するために、地域住民、自主防災組織ならびに関係機関などの防災体制の確立および防災意識の高揚を図ることを目的に越前地区区民の皆さんを対象に行います。

とき 10月4日(日)午前7時30分から地震発生(想定)ところ ミノ緑地公園周辺

訓練内容 避難訓練、応急担架作成訓練、土のう積み訓練、初期消火訓練、心肺蘇生訓練、防災ヘリによる負傷者搬送訓練、倒壊家屋からの救出訓練など

行政相談週間 10月19日(月)～10月25日(日)

毎日の暮らしの中で、行政(国・特殊法人の仕事や県・市町の仕事(国の仕事の関係))に対する意見や要望、苦情はありませんか。

行政に関する身近な相談を受け付けて関係機関に通知などを行いその解決の促進を図るのが「行政相談委員制度」です。

行政相談委員は定例相談のほか、この行政相談週間に特設巡回相談所を行います。
相談は無料で秘密は守られますので、気軽にご相談ください。

- 行政相談委員**
古川英彦さん(朝日、宮崎担当) ☎32-23343
濱野仁史さん(越前、織田担当) ☎37-20060
- 定例行政相談**
●宮崎保健センター
10月20日(火)午後1時から午後4時まで

一戸一灯のお願い

◎一戸一灯運動を知っていますか?

外灯の少ない場所は、住居侵入やひったくりなどの犯罪が行われやすい環境です。

町では、特に発生の割合が高い夜間の防犯対策として、各家庭において玄関灯や門灯を一晚中点灯させ、まち全体を明るくする「一戸一灯運動」を推進しています。

これは皆さんの家庭でもできるお手軽な防犯対策のひとつです。皆さんの手で犯罪をなくしましょう。

- ◎一戸一灯運動の取組は?
- 玄関灯や門灯を一晚中点灯してください。
 - 外出や就寝の時には、戸締りをし、自転車などには必ず鍵をかけてください。

問合せ先

鯖江警察署
☎520-1100
☎34-87000



第3回 福井県求職者支援センター「出前相談会」

再就職に関してお悩みの人は、ご相談ください。
(相談は無料です)

相談内容例

- 離職により収入がなくなり当面の生活資金が不安だ
- 就職活動をしたいが、具体的にどうしたらいいだろうか
- 雇用保険が切れ、就職活動が続けられない など。

越前地域福祉センター

10月20日(火)午後1時から午後4時まで

「行政困りごと相談所」を開設します

とき 10月16日(金)午後1時から午後4時まで
ところ シビィ2階シビィホール

- たとえば、「相続」「登記」「年金」「労働」など
○土地・家屋が亡くなった父の名義のまま
○年金、保険。受給手続きがわからない
○通行が多い歩道に放置自転車や違法駐車一杯
○パート先から解雇や賃金カットを求められた
○カードローンクレジット会社などの対応で困っている

問合せ先 福井行政評価事務所 ☎0570-090110

職場での悩みごと無料相談会の開催

解雇、賃金など、労使関係でお悩みはありませんか? 弁護士、労働組合役員、会社役員など労働問題の専門家がお答えします。

気軽に越してください。秘密は厳守します。予約は不要です。

とき 10月18日(日)午後1時30分から午後5時まで (受付午後4時30分まで)

- ところ**
〔福井会場〕
「AOSSAアオッサ」6階 研修室6005・6006
福井市手寄1丁目4-1
〔丹南会場〕
「越前市福祉健康センター(ハートフル・たけふ)」大会議室
越前市府中1丁目11-2(アルプラザ武生4階)

問合せ先 福井県労働委員会 ☎0776-2000597

町営住宅入居者募集!

毎月20日締切

- 〔朝日地区〕
●朝日団地B棟 304号室
H11年建築 2LDK(中耐3階建)
家賃 56,300円(風呂有)

- 〔宮崎地区〕
●越前陶芸村住宅 2-1号室
S53年建築 3DK(平屋)
家賃 9,900円(風呂有)
●鳥越住宅 103号室
H11年建築 2K(耐火2階建)
家賃 16,200円(風呂有)

- 鳥越住宅 104号室
H11年建築 2K(耐火2階建)
家賃 16,200円(風呂有)
〔織田地区〕
●南団地 1-8号室
S63年建築 3DK(木造2階建)
家賃 19,300円(風呂有)

- 西多古団地 G-1号室
H14年建築 1LDK(木造平屋建)
家賃 18,700円(風呂有)
問合せ先 住宅政策室 ☎34-8727

平成21年度 工事等発注一覧(250万円以上) 8月20日～9月15日

| 工事等名 | 請負金額 | 請負業者名 | 主管課 |
|----------------------------------|-------------|-----------------------|--------|
| 平成21年度高速インターネット基盤整備工事 | 5,040,000円 | ㈱西日本開発 | 企画財政課 |
| 朝日南保育所屋根改修工事 | 7,980,000円 | 朝日木材産業㈱ | 子育て支援課 |
| 平成21年度漁村再生事業米の浦漁港施設用地造成工事(その6) | 37,905,000円 | ㈱山本工務店 | 水産振興室 |
| 平成21年度漁村再生事業米の浦漁港施設用地造成工事(その7) | 9,975,000円 | ㈱大生 | 水産振興室 |
| 平成20年度(緑)福井総合植物園防水改修工事 | 9,975,000円 | 丹羽建設鋼業㈱ | 商工観光課 |
| 平成20年度(緑)町道血ヶ平線道路排水施設改良工事 | 3,465,000円 | ㈱四ヶ浦建設 | 建設課 |
| 平成20年度(緑)馬場川改修工事その1 | 3,276,000円 | 山口組 | 建設課 |
| 平成20年度(緑)町道沖田赤井谷線道路改良工事 | 5,827,500円 | 堀建設㈱ | 建設課 |
| 平成20年度(緑)寺山川水路改修その1工事 | 24,885,000円 | 木村建設㈱ | 建設課 |
| 平成21年度町道辻上野2号線舗装補修工事 | 2,602,950円 | 木原建設(株)丹生営業所 | 建設課 |
| 織田浄化センター遠心脱水機修繕 | 7,350,000円 | ㈱前澤エンジニアリングサービス名古屋営業所 | 上下水道課 |
| 朝日浄化センターNo2ガス攪拌ブローア修繕 | 5,218,500円 | 荏原エンジニアリングサービス㈱東京支店 | 上下水道課 |
| 平成21年度鈴間浄水場急速ろ過機ダイヤフラム弁更新工事 | 3,192,000円 | ㈱創和テック | 上下水道課 |
| 平成21年度越前町公共下水道事業雨水管渠整備工事詳細設計業務委託 | 14,595,000円 | ㈱東洋設計 福井支店 | 上下水道課 |
| 平成21年度特環公共下水道管路施設(宮崎地区)調査清掃業務委託 | 4,289,250円 | ㈱住榮 | 上下水道課 |

農業委員会からのお知らせ

町では、昨秋に農家組合長・区長・J.A・県・町農業委員会の協力を得て、耕作放棄地全体調査を行いました。

耕作放棄地集計表 (ha)

| 緑 | 黄 | | 赤 | | 合計 | | |
|----|-------|-------|-------|-------|-------|-------|-----|
| | 農用地区域 | 農用地区域 | 農用地区域 | 農用地区域 | 農用地区域 | 農用地区域 | |
| 30 | 22 | — | — | 223 | 96 | 253 | 118 |

- 緑/人力・農業機械などで直ちに耕作可能な土地
- 黄/基盤整備を実施して農業使用すべき農地
- 赤/農地に復元して利用することが不可能な土地(森林化・土砂崩れなど)

◆今後の事務について

調査において「赤」判断とした農地については、再度農業委員会が今年度から順次現況確認を行い、農地か非農地かの判定を行います。

◆非農地通知について

農業委員会総会において非農地の決定をした場合、該当農家へ非農地通知書を送付します。この通知は今までの現況証明と同じ扱いになります。

地目を変更される人は、この通知書を法務局へ持参し、変更手続きができます。またこの通知書はとりまとめて法務局、県、町などの機関へ送付します。

なお、将来この土地を農地として利用される場合は、その旨を申し出てください。また農業者年金(経営移譲年金)受給者は、必ず特定処分農地かどうかを確認してください。

問合せ先 越前町農業委員会 ☎34-8704

みんな集まれ

雨田記念館企画展「かたちづくる人々」
「土と炎の五十年へ」

日展などで活躍しながら、地域文化の振興に力を
つとしておられる陶芸家、田村民藤さんの作品を一
堂に展示し、その足跡をたどります。

皆さんのご来館をお待ちしています。

とき 10月24日(土)～11月15日(日)

午前10時から午後5時まで(入館は午後4時30分まで)

ところ 雨田光平記念館 第2展示室

観覧料 100円(中学生以下・70歳以上の人は無料です)

休館日 毎週月曜日・11月4日



開催中のイベント
ギャラリートーク

(田村さんが会場作品などについてお話しします)

とき 11月8日(日) 午後2時から

※申込不要(時間までに雨田光平記念館受付にお申し込みください)

※参加には、観覧券が必要です。

秋季茶会のご案内

秋季茶会とクラフト市を陶芸村にて開催します。

ご家族でお楽しみください。

とき 10月4日(日) 午前10時から午後4時まで

ところ 越前陶芸村

インフルエンザ脳症から、子どもを守りましょう！！

新型インフルエンザで、子どもがインフルエンザ脳症を発症することがあります。次の
症状は、インフルエンザ脳症の早期の症状として、特に注意してほしい点です。これら
の症状がみられた時は、すぐ医療機関に受診してください。



インフルエンザ症状(発熱など)に加え、

- A 呼びかけに答ええないなど反応しなくなる
- B けいれん発作が30分以上続いた状態を繰り返し、30分以上意識が回復しなかったり、けいれんの後の意識障害が続く
- C 意味不明の言動が見られる

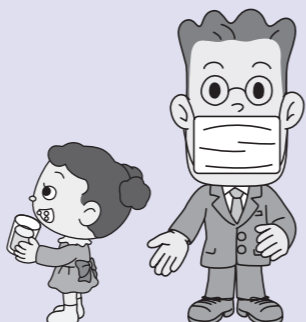
強い解熱剤(例:ボルタレン、ポンタールおよびこれらと同様の成分が入っているもの)
は、インフルエンザ脳症の予後を悪化させるので、必ず解熱剤は、かかりつけの医師に相談
して使いましょう。

基礎疾患などがある人は注意が必要です！

慢性腎不全、悪性腫瘍、喘息など基礎疾患がある人や妊娠中の人などは重症化するリスク
が高いと言われており、特に注意が必要です。

日常できるインフルエンザの予防について

1. 帰宅時のうがい、石けんを使った手洗いをしましょう。
2. 人ごみを避けましょう。マスクの着用も予防に有効です。
3. 室内は加湿器などで適度な湿度を保ちましょう。
4. 栄養や休養を十分に取らしましょう。



予防対策を徹底するとともに、自分自身や家族内に症状が現れた場合は、すぐに医療機関に
受診してください。

問合せ先 保健衛生課 ☎34-8710

禁煙チャレンジ教室のお誘い

長年の習慣を変えるのは、とても大変なこと。ダメで
もともとのつもりで、気軽にチャレンジしませんか？

とき: 10月16日(金) 午後6時30分から午後8時まで
ところ: 織田保健福祉センター
内容: ①講演「無理なくできる禁煙アドバイス」
講師 織田病院院長 島田 政則先生
②禁煙体験発表

*「禁煙パッチ」を見本でさしあげます。
必ずご予約をお願いします。(先着10人)

予約・問合せ先 織田保健福祉センター ☎36-1375



2009越前町国際交流
フェスティバルを盛り上げよう！

Enjoy Our Festival

国際交流フェスティバルのスタッフを募集しま
す！

準備期間から当日まで、私たちと一緒にフェス
ティバルを盛り上げてみませんか。

とき 11月8日(日) 午後1時から午後4時まで

ところ サンライズ織田(織田病院前)

対象者 国際交流に興味のある人

申込・問合せ先

越前町国際交流協会事務局(国際交流室内)

☎34-8713

悠久ロマンの杜秋の体験

参加者募集！！

家族やお友達と「悠久ロマンの杜」で竹細工&そば
打ち体験してみませんか！

とき 10月17日(土) 午前9時30分から

集場所 悠久ロマンの杜「もりの学び舎」駐車場

(越前町苅松)

募集数 5組(先着順、1組5人程度)

参加料 1組 3,000円(材料費、保険代金)

準備物 軍手、出来た作品を持って帰る箱、タオル、
エプロン

その他 そば打ち体験では1回で約4〜5人前
のそばができて、その場で昼食として食べることもでき
ます。(お持ち帰りもOKです。)

申込・問合せ先 商工観光課 ☎34-8720

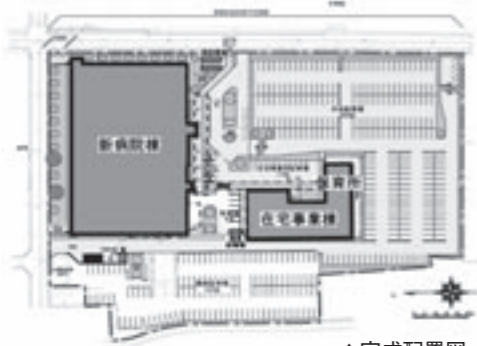
公立丹南病院の改築計画がまとまりました

建物の大半が旧耐震基準であり老朽化が進んでいることから、大規模地震時をはじめとする災害拠点病院としての安全性と機能性の確保を図り、急性期医療を担う中核総合病院として、救急医療、災害時医療、周産期医療および小児医療などの充実を目指し、耐震構造に改築を行います。

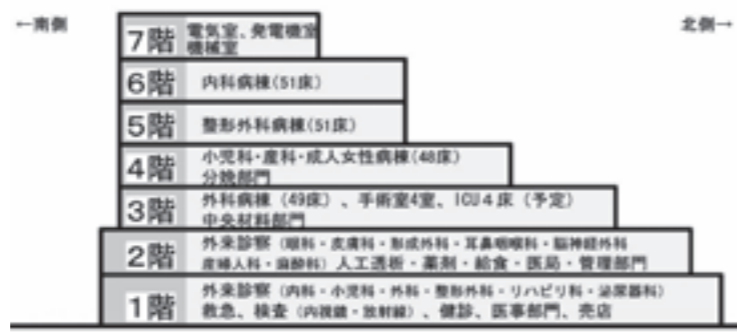
新病院は、現在の病院施設を使用しながら、一般外来駐車場の場所に建設する計画で、工事期間は、平成22年6月に新病院棟の建築工事に着手し、平成24年5月に新病院の開院を行う予定で、その後旧病院を解体し、跡地の駐車場整備のほか、既存建物の一部を活用し、改修および一部増築により、在宅事業部門および保育所の整備を行い、平成24年11月に完了する予定です。

公立丹南病院新病院の概要

- 敷地面積 22,477㎡
- 施設概要
 - 新病院棟……………鉄筋コンクリート造(耐震構造)7階建 延床面積 14,976㎡
エスカレーター2台、エレベーター4台、ダムウェーダー1台
 - 在宅事業・保育所棟……………鉄筋コンクリート造・一部鉄骨造(耐震構造)平屋建 延床面積 1,087㎡
- 診療科目 14科目(内科、小児科、外科、整形外科、形成外科、脳神経外科、皮膚科、泌尿器科、産婦人科、眼科、耳鼻咽喉科、リハビリテーション科、放射線科、麻酔科)
- 主な医療機能 一般病床199床(うち感染症4床)、救急処置2室、人工透析30床
- 主な医療機器 MRI(3テスラ)…1台 マルチスライスCT…1台 血管造影撮影システム…1台
乳房X線撮影装置…1台 結石破碎装置…1台 超音波診断装置など
- 事業費 総事業費 60億円(工事費43億円、設計・監理費など2億円、医療機器15億円)



▲完成配置図



●問合せ先 公立丹南病院組合 ☎52-5585

健康チェックが大切です!

～人間ドック受診費用助成～

人間ドックは、高血圧・糖尿病などの生活習慣病をはじめとする病気の早期発見をするための精密検査です。日ごろ、仕事が忙しくて健診を受けていない人、飲酒や喫煙の習慣がある人などは一度人間ドックを受けて、自分の健康について考えてみましょう。

町では、次のとおり人間ドック受診費用の一部を助成します。

- 助成対象者 越前町国民健康保険加入者で、30歳以上74歳以下の人
- 実施期間 平成22年3月31日まで
- 申込期限 平成21年12月28日まで
- 申込方法 希望する検査機関に直接申込ください。
- 検査機関 越前町国民健康保険織田病院…☎36-1000
県民健康センター……………☎0776-98-8003
福井県済生会病院……………☎0776-28-8513



●個人負担金

| 所在地 | 検査機関 | 1日ドック | | 1日ドック + 大腸検査 | | 1日ドック + 前立腺検査 | | 1日ドック + 乳がん・子宮がん検査 (40歳未満50歳以上) | | 1日ドック + 乳がん・子宮がん検査 (40歳～49歳) | |
|-----|----------|---------|---------|--------------|---------|---------------|---------|---------------------------------|---------|------------------------------|---------|
| | | 男 | 女 | 男 | 女 | 男 | 女 | 男 | 女 | 男 | 女 |
| 越前町 | 織田病院 | 10,000円 | 10,000円 | 12,000円 | 12,000円 | 10,000円 | - | - | - | - | - |
| 福井市 | 県民健康センター | 13,000円 | 14,000円 | - | - | - | - | - | - | - | - |
| | 福井県済生会病院 | 13,000円 | 13,000円 | - | - | 13,500円 | 15,000円 | 15,000円 | 16,000円 | 16,000円 | 16,000円 |

※検査機関により検査項目・個人負担金などが異なります。

※織田病院は、1日ドックの中に、前立腺検査、乳がん検査が含まれています。

※県民健康センターは、乳がん・子宮がん検査が含まれています。

※すでに町の特定健診を受けた人は、人間ドックを受診することはできません。

●問合せ先 住民課 ☎34-8708

成人の健康診査

| 実施日 | 会場 | 胃がん検診 | 子宮がん・乳がん検診 |
|-----------|------------|-----------|-------------|
| 10月18日(日) | 越前町役場 | 8:30～9:30 | 9:15～10:15 |
| 10月21日(水) | アクティブハウス越前 | | 13:15～14:15 |
| 11月13日(金) | 小倉集落公民館 | 8:30～9:30 | |

申込・問合せ先 健康増進室 ☎36-1375 保健衛生課 ☎34-8710

TANAN CATV 丹南ケーブルテレビガイド



10月の越前町関連の番組放送時間表

地域ふれあいチャンネル (2CH)
(アナログ2ch・デジタル091ch)

◎Jr [ジュニア]
スポーツの秋! 小曾原保育所親子運動会
9:45~10:00 (10/7~13)
14:45~15:00 (10/7~13)
20:45~21:00 (10/6~12)



◎辻・裏々 越前町下河原編
10:15~10:30 (10/10~16)
15:15~15:30 (10/10~16)
21:15~21:30 (10/9~15)

◎ひと、暮らし輝いて
琴城流大正琴「水仙グループ」
9:30~9:45 (10/10~16)
14:30~14:45 (10/10~16)
20:30~20:45 (10/9~15)

丹南 HOT 情報チャンネル
(アナログ5ch)

◎越前町いきいき情報局
①7:52~②12:52~③19:52~

※番組は予告なく変更されることがありますので、ご了承ください。
問合せ先 丹南ケーブルテレビ(株) 番組制作課 ☎21-3277

海のものはなましー in 越前

越前町で水揚げされる越前がれい(アカガレイ)は、美味ですが、鮮度保持が難しいために調理法といえは干物、焼き物、煮付けなどが主であり、刺身にして生で食べるのは漁獲直後の地元以外は不可能でした。しかし、長年の研究の結果、越前がれいを活しめすることに、長時間にわたって鮮度を保持することが可能となりました。

越前町小型底曳組合(代表:佐々井重明さん)と越前町漁業協同組合では、生食できる高品質な鮮度の越前がれいを売り出すことを決定しました。越前がれいを特産品として県外に販路を拡大して売り上げを伸ばし、漁家経営を安定させたいと考えています。また、「越前がれい」だけでなく、越前がれいの知名度も上げることに、かに漁期中である晩秋から春先だけでなく、観光客が少ない初秋から5月末までの味覚をPRし、観光振興につなげたいと考えています。

先に、米の国民宿舎かれい崎荘で活けはじめた越前がれいの刺身や定番の煮付けなどの試食会を開催したところ、参加者からは「甘みがあっておいしい」と好評でした。町小型底曳組合と越前町漁業協同組合は、今後、観光協会や町、県などと協力しながら全国的な知名度アップに向けPR活動をしていく予定です。

10月 今が旬のお魚

キダイ
ねんごたけ
メンカ

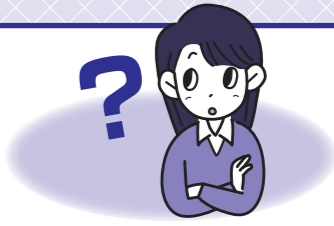


沿岸の50m~200mに生息します。名前の由来は、黄色かったタイの意味であり、タイ科の中では20~30cmと小さく、安価で、身が柔らかいです。
漁法...福井県内の定置網では、通年漁獲されますが、最も漁獲量が多いのは、産卵時期と重なる10月~11月に底曳網で漁獲されます。
食べ方...刺身、塩焼き、吸い物が美味しいです。新鮮なうちに三枚におろし、うす塩と酢につけて食べる笹漬は、土産物としても人気があります。

その17

越前がれいを全国に

税の質問箱



Q:前年の収入がなくても申告は必要ですか?

A:税金の扶養親族となっていない場合は、申告をお願いします。申告していないと、収入がある人なのか、ない人なのか町として判定ができないため、国民健康保険税の軽減ができなかったり、各種福祉関係(児童手当や医療費の助成など)の所得判定ができません。収入がなかった場合も、申告をお願いします。

Q:健康保険の扶養になっていないと、税金での扶養にはなれませんか? 扶養にとれる収入の範囲はどれくらいですか?

A:健康保険の扶養になっていないからといって、税金での扶養になれないとは限りません。税金での扶養は、税金を計算する上で、控除を受けられます。次の要件をすべて満たしていれば税金での扶養になることができます。
(1) 所得が年間で38万円以下(給与収入のみなら103万円以下)である。
(2) 他の人の扶養になっていない
(3) 扶養控除を受ける人とは親族の関係にある。
(4) 扶養控除を受ける人と生計を一にしている*。
※「生計を一に」とは、生活費を一緒にしていることをいい、一緒に住んでいるかどうかは必要ありません。

問合せ先 税務課 ☎34-8709

地上デジタル放送を見るための簡易なチューナー給付などの支援について

総務省では、経済的な理由などで地上アナログ放送から地上デジタル放送に移行することが難しい世帯に対する支援の受付を平成21年10月1日から開始します。

- 受けられる支援の内容は?**
現在お持ちのアナログテレビに取り付ける「簡易なチューナー」の無償給付を行います。アンテナ改修などが必要な場合にはその支援も行います。
- 支援の対象となるのは?**
①生活保護などの公的扶助受給世帯 ②障害者のいる世帯で世帯全員が市町村民税非課税の世帯 ③社会福祉事業施設入所者で、日本放送協会(NHK)の受信料の全額免除を受けている世帯の皆さんが対象です。
※既に、地上デジタル放送を視聴されている世帯の皆さんは支援の対象外です(共同受信施設などで平成21年4月以降に工事が行われた場合には、支援の対象となる場合があります。)
- 申込書の入手方法は?**
申込書は、下記の「総務省 地デジチューナー支援実施センター」に電話すると発送されます。なお、各市町村及びお近くのNHKの窓口に設置されている場合もあります。
- 支援の開始の時期は?**
受付は10月1日から開始します。簡易チューナーの設置などについては10月下旬から開始する予定です。
- ご注意いただきたい点**
 - 支援の申込みには、NHKと受信契約を結び、全額免除の適用を受けることが必要です。手続きがまだ済んでない人は、なるべく早めに手続をとってください。
 - 支援は現物給付ですので、ご自身で購入されたチューナー、アンテナ改修などの費用を清算することはできません。

問合せ先
▶地上デジタル放送受信のための支援制度について
総務省 地デジチューナー支援実施センター... ☎0570-033840 FAX044-966-8719
▶NHKとの受信契約、受信料免除について
NHK 視聴者コールセンター..... ☎0570-000588 FAX044-888-4340



図書館だより

読書感想文を募集します。

図書館では、第4回越前町読書感想文コンクールを行います。募集要項は次のとおりです。(図書館備え付け、または、図書館ホームページをご覧ください。)皆さんからの応募をお待ちしています。

【応募対象】

- 〈小・中学生の部〉
町内小中学校に在籍の小学4年生から中学3年生
- 〈高校生・一般の部〉
町内に住所のある人
町内に勤務している人
町内の高校に通学している人

【字数】

- 小学生 1,200字以内(自筆)
- 中学生 2,000字以内(自筆)
- 高校生・一般 2,000字以内(パソコン可)

【締め切り】

12月19日(土) 必着
(小・中学生は学校の指定する日までに各学校へ提出してください。)

【応募・問合せ先】

次の町内図書館のいずれかまでお問合せください。

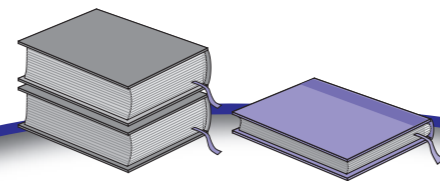
- 町立図書館
〒916-0141 西田中2-210 ☎34-0395
- 宮崎分館(町生涯学習センター宮崎分館内)
〒916-0255 江波63-75-1 ☎32-2215
- 越前分館(町生涯学習センター越前分館内)
〒916-0311 梅浦60-2-1 ☎37-2200
- 織田分館(織田文化歴史館内)
〒916-0215 織田153-1-8 ☎36-2288

【応募作品】

応募作品は一人一点です。未発表の作品に限ります。当コンクール所定の応募票を添付してください。(応募票は町内各図書館にあります。図書館ホームページからもダウンロードできます。)

【用紙】

- 小・中学生
400字詰め原稿用紙 B5版または A4版縦書き
- 高校生・一般
400字詰め原稿用紙 A4版縦書き



えんせいの歴史 第14回

13世紀中頃〜末 西山窯跡群で越前焼が生産される

西山窯跡群の調査

織田地区の観神社から西へ一キロほど離れた丘陵斜面に、西山窯跡群と呼ばれる越前焼の窯跡があります。西山窯跡群では、平成八年、福井県教育庁埋蔵文化財調査センターによって発掘調査が実施されており、鎌倉時代後期における越前焼生産の様相をいまに伝えてくれます。

調査では、数基の窯跡とともに失敗作や灰を捨てる灰原が見つかっており、コンテナ九三〇箱分にのぼる越前焼が出土しました。その多くは甕・壺・すり鉢の「基本三種」と呼ばれる日用品ですが、陶製の硯・面・水注・鉢・経筒外容器などの、珍しい種類の越前焼も見られています。

鎌倉時代の越前焼

西山窯跡群から出土した特殊品をみると、硯、水差(硯に水を差す道具)、経筒外容器(写経した経典を納める容器)、一面(儀式で利用)など、いずれも仏教に関連する道具が多いことがわかります。鎌倉時代には日用品のほか、宗教的な場面でも焼物が使われていました。しかし、つづく室町時代になると、仏教と関連の深い道具は姿を消します。代わって、茶道や華道の発達に対応した茶器や花器が出現するようになります。

このように、越前焼が造られた背景を考えると、当時の人々の嗜好を知ることができます。



鎌倉時代のすり鉢

休日当番医

| | | |
|-----------|----------|---------|
| 10月18日(日) | 西林医院 | 37-0005 |
| 10月25日(日) | 織田病院 | 36-1000 |
| 11月1日(日) | 整形外科大城医院 | 32-3500 |
| 11月3日(火) | 伊部病院 | 34-0220 |
| 11月8日(日) | 織田病院 | 36-1000 |
| 11月15日(日) | 橘医院 | 36-0015 |

注) 診察時間は、午前9時〜午後5時です。
注) 都合により医療機関が変更になる場合がありますので、受診前に電話や新聞などで確認してください。



新しい家族です

(敬称略、9月20日現在)

| | | | | | | | | | |
|-----|-------------|----|----|-----------|---|----|--------------|----|---------------|
| 朝日 | 佐々木美咲(等、女) | 新保 | 中西 | 希(賢一、女) | 宿 | 福澤 | 歩奈(秀一、女) | 榎津 | 佐々木凛音(幸宏、男) |
| 田中 | 富田 美空(清隆、女) | 厨 | 福岡 | 透真(宏亮、男) | 宿 | 北瀬 | 英吉(73歳) | 宿 | 寺谷美代子(74歳) |
| 乙坂 | 上山 美月(直晃、女) | 高佐 | 川邊 | 斗蒼(喜徳、男) | 宿 | 小幡 | 濱野 清則(92歳) | 宿 | 小幡 川上 忠子(95歳) |
| 乙坂 | 清水 武留(武士、男) | 米ノ | 河村 | 楓(豪紀、女) | 宿 | 小幡 | 濱野 清則(92歳) | 宿 | 小幡 濱野 清則(92歳) |
| 小曾原 | 木原 舞子(文一、女) | 東 | 伊部 | 侑斗(浩孝、男) | 宿 | 宿 | 北瀬 英吉(73歳) | 宿 | 宿 寺谷美代子(74歳) |
| 蚊谷寺 | 武田 和心(法亮、女) | 高橋 | 駒野 | 有虹(勝大、女) | 宿 | 宿 | 宿 北瀬 英吉(73歳) | 宿 | 宿 寺谷美代子(74歳) |
| 榎津 | 渡辺 梨生(勇人、男) | 市場 | 服部 | ちひろ(利光、女) | 宿 | 宿 | 宿 北瀬 英吉(73歳) | 宿 | 宿 寺谷美代子(74歳) |

人口と世帯
(9月1日現在)

人口 24,267人 (前月より2人増)
男 11,731人
女 12,536人
世帯数 7,281戸

おくやみ

(敬称略、9月20日現在)

| | |
|-----|-------------|
| 内郡 | 松田まつを(88歳) |
| 佐々生 | 青山まさを(96歳) |
| 乙坂 | 清水 利秋(74歳) |
| 下系生 | 佐藤 ゆさ(96歳) |
| 古屋 | 木村スギノ(78歳) |
| 小曾原 | 間所 榮一(84歳) |
| 江波 | 佐々木治子(85歳) |
| 上野 | 黒田ますの(96歳) |
| 野 | 鷲田 武保(84歳) |
| 宿 | 寺谷美代子(74歳) |
| 宿 | 北瀬 英吉(73歳) |
| 宿 | 小幡良志枝(93歳) |
| 小幡 | 川上 忠子(95歳) |
| 小幡 | 濱野 清則(92歳) |
| 大幡 | 川端 喜作(87歳) |
| 米ノ | 玉村美恵子(82歳) |
| 米ノ | 西ケ花 学(59歳) |
| 高橋 | 北野 晶子(83歳) |
| 馬場 | 林 よ祐子(97歳) |
| 三崎 | 高橋由利子(41歳) |
| 笠松 | 佐々木カツ子(78歳) |

表紙の写真



9月5日・6日に行われた、2009国際交流ホッケー大会からの一コマです。

海外から選手を招いての大会は初のころみで、試合やホッケーリニックを通して技術の向上が図られました。

編集後記



早いものでもう10月、秋の到来です。今年も秋のシルバードウイークがありました。よいリフレッシュ期間となったでしょうか。

秋といえば「食欲の秋」「読書の秋」「芸術の秋」「スポーツの秋」…。皆さんにとって、秋はどんな季節でしょうか。

食欲の秋というフレーズに負けて食べてばかりということもありますが、秋は気候的に体を動かしやすい季節です。ふだん体を動かすことが少ない人も、この秋から何かスポーツを始めてみてはいかがでしょうか。いい汗をかくとまではいなくても、ちよつと散歩をするだけで、心地よい風に触れられ気分もリフレッシュできるのではないのでしょうか。◎

えちぜんカレンダー

10月16日～11月15日

広報えちぜん第57号

平成21年10月1日発行

| 月 | 日 | 行事名 | 時間 | 場所 | |
|--------|--------|------------|---|------------------|------------------|
| 10 | 16日(金) | ポリオ生ワクチン投与 | 13:30～14:30 | 織田保健福祉センター(織田) | |
| | | 子育てサロン | 9:30～11:00 | 越前町社会福祉センター(西田中) | |
| | 19日(月) | 結婚相談 | 13:00～16:00 | 越前町社会福祉センター(西田中) | |
| | 20日(火) | | 心配ごと相談 | 13:00～16:00 | 越前町社会福祉センター(西田中) |
| | | | 無料法律相談 | 13:00～16:00 | 宮崎保健センター(江波) |
| | 21日(水) | | 子育てサロン | 9:30～11:00 | 越前町社会福祉センター(西田中) |
| | | | 離乳食教室 ☆5か月から6か月児を対象とします。身体測定、育児相談も行います。(対象者には個人通知します。) | 9:30～10:00 | 織田保健福祉センター(織田) |
| | 23日(金) | | 子育てサロン | 9:30～11:00 | 越前町社会福祉センター(西田中) |
| | | | 心配ごと相談 | 13:00～16:00 | 織田コミュニティセンター |
| | 26日(月) | 結婚相談 | 13:00～16:00 | 越前町社会福祉センター(西田中) | |
| | 27日(火) | | 精神相談員によるこころの健康相談 *予約制:保健衛生課 ☎34-8710 | 13:30～14:30 | 越前町社会福祉センター(西田中) |
| | | | 3歳6か月児健診 | 13:30～14:30 | 朝日保健センター |
| | 28日(水) | | 子育てサロン | 9:30～11:00 | 越前町社会福祉センター(西田中) |
| | | | | 10:00～11:30 | 宮崎保健センター(江波) |
| 30日(金) | | 1歳6か月児健診 | 14:00～14:30 | 織田保健福祉センター(織田) | |
| | | 3歳6か月児健診 | 13:30～14:00 | 織田保健福祉センター(織田) | |
| | | 子育てサロン | 9:30～11:00 | 越前町社会福祉センター(西田中) | |

| 月 | 日 | 行事名 | 時間 | 場所 | |
|--------|--------|--|--------------------------------------|--------------------|------------------|
| 11 | 2日(月) | 結婚相談 | 13:00～16:00 | 越前町社会福祉センター(西田中) | |
| | 4日(水) | 子育てサロン | 9:30～11:00 | 越前町社会福祉センター(西田中) | |
| | 5日(木) | 精神科医師によるこころの健康相談 *予約制:丹南健康福祉センター 健康増進課 ☎51-0034 | 13:30～ | 丹南健康福祉センター(鯖江郵便局隣) | |
| | 6日(金) | 子育てサロン | 9:30～11:00 | 越前町社会福祉センター(西田中) | |
| | 9日(月) | | 結婚相談 | 13:00～16:00 | 越前町社会福祉センター(西田中) |
| | | | 2歳6か月児歯科健診 | 13:30～14:30 | 朝日保健センター |
| | 10日(火) | | 心配ごと相談 | 13:00～16:00 | 越前町社会福祉センター(西田中) |
| | | | | 13:00～16:00 | 宮崎保健センター(江波) |
| | | | | 13:00～16:00 | 越前町社会福祉センター(西田中) |
| | 11日(水) | | 子育てサロン | 9:30～11:00 | 越前町社会福祉センター(西田中) |
| | | | 悠々いきいきサロン(男性) 内容:筋力アップ体操(参加費600円) | 9:30～ | 宮崎保健センター(江波) |
| 13日(金) | | 心配ごと相談 | 13:00～16:00 | 織田コミュニティセンター | |
| | | 子育てサロン | 9:30～11:00 | 越前町社会福祉センター(西田中) | |

なかよしひろば(園開放)

| 実施日 | 場所 | 電話番号 |
|-----------|---------|---------|
| 10月14日(水) | あさがお保育園 | 34-1110 |
| 10月21日(水) | 朝日中央保育所 | 34-0081 |
| 10月15日(木) | 朝日西保育所 | 34-5602 |
| 10月21日(水) | 朝日南保育所 | 34-1614 |
| 10月8日(木) | 朝日北保育所 | 34-1762 |
| 10月7日(水) | 宮崎中央保育所 | 32-2067 |
| 10月20日(火) | 小曾原保育所 | 32-2039 |
| 10月8日(木) | 陶の谷保育所 | 32-3014 |
| 10月22日(木) | 城崎南保育所 | 39-1801 |
| 常時 | 西徳寺保育園 | 37-1354 |
| 毎日午前中 | 四ヶ浦保育園 | 37-0305 |
| 毎週木曜日 | 織田保育所 | 36-0160 |
| 毎日午前中 | はぎの保育園 | 36-0396 |
| 毎日午前中 | たいら保育園 | 36-0251 |

※時間・内容などについては各保育所(園)にお問合せください。
※参加する児童は保険に加入しないため、安全管理は保護者の責任でお願いします。

納税のお知らせ 町民税 第3期 国民健康保険税 第4期
納期限 11月2日(月)

BCG予防接種

| 対象者 | 場所 |
|--------------|-----------|
| 生後3か月以上6か月未満 | 町内の指定医療機関 |

三種混合予防接種

| 対象者 | 場所 |
|----------------|-----------|
| 生後3か月以上7歳6か月未満 | 町内の指定医療機関 |

麻しん・風しん混合予防接種(MRワクチン)

| 対象者 | 場所 |
|----------------------|-----------|
| (第1期)生後12か月以上24か月未満 | 町内の指定医療機関 |
| (第2期)H15.4.2～H16.4.1 | |

おはなしひろば

| 実施日 | 時間 | 場所 |
|---------|-------------|------------------|
| 毎月第3土曜日 | 14:00～15:00 | 町立図書館織田分館 児童コーナー |

消費者生活相談

| 実施日 | 時間 | 場所 |
|-------|-------------|-------------------|
| 毎週木曜日 | 14:00～17:00 | 朝日農村環境改善センター(役場隣) |

運転者講習会を受講しましょう!

- 10月15日(木) 午後7時～午後8時30分
朝寿殿(西田中8-27-1)
- 10月16日(金) 午後7時～午後8時30分
越前町生涯学習センター 糸生分館(上糸生83-5-2旧糸生公民館)

内容 ●ビデオ上映 ●表彰授与式 ●鯖江警察署による講話 など
※当日は、受講カードを必ず持参してください。

- 10月21日(水) 午後7時～午後8時30分
サンライズ織田(織田109-57)
- 11月11日(水) 午後6時30分～午後8時
越前町生涯学習センター 宮崎分館(江波63-75-1)

発行 916 0192
越前町役場 編集 総務課
〒916-0192 福井県丹生郡越前町西田中13-1-1
TEL 0778-334111 FAX 0778-334123

越前町ホームページ
http://www.town.echizen.fukui.jp/



QRコード対応の携帯電話で、上のQRコードを撮影すると簡単に町のホームページにアクセスできます。また、右のアドレスを直接入力してもアクセスできます。



再生紙を使用しています

(越前町交通安全町民指標)

私たち越前町民は、海士里(みどり)を大切に 事故一つない町を目指します!