

みどり
人と技 海土里 織りなす 快適なまち

広報 えちぜん

Communications Magazine Echizen

成人式	2
蟹と水仙の文学コンクール入賞者発表	4
意識調査報告	6
男女共同参画室からこんにちは・国際交流室から一言	8
えちぜんTOPICS	9
えちぜんINFORMATION	11
心が疲れていませんか?	17
個人住民税の「特別徴収」の手続きはお済みですか?	19
図書館だより・えちぜん年代記	22
えちぜんCALENDAR	24

2010
2月
第61号

踏み出せ未来へ 新たな一歩

成人式



新成人

A coming-of-age ceremony

おめでとう

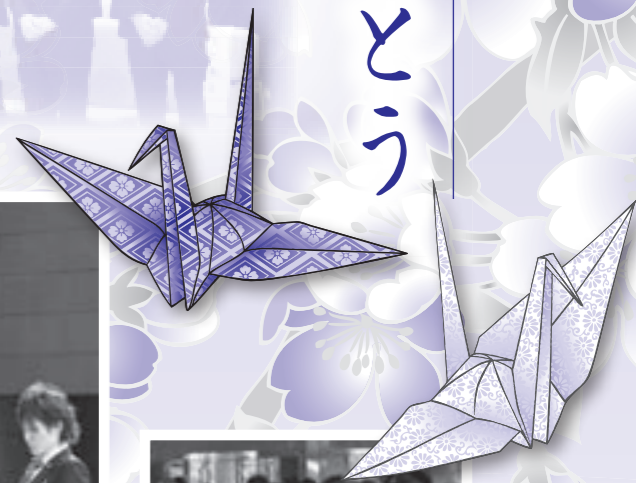
新成人として心新たに

1月10日、越前陶芸村文化交流会館で、平成22年新成人式が開かれました。

式典では、関町長から式辞、吉村春男町議会議長、藤野利和県議会議員からそれぞれ祝辞を受けた後、高山吉則さんが新成人を代表して、「社会の一員として認めってもらえるよう、自分の行動に責任を持ち、自らの信じた目標や夢に向かって努力していきたい」と誓いのことを述べました。

参加した新成人は、成人になることへの不安と緊張とともに、自身の未来への夢に胸を膨らませていました。

午後からは、各地区の実行委員会主催による「成人のつどい」が開かれ、新成人たちは久しぶりに会う旧友や恩師と親交を深め、思い出話に花を咲かせていました。



宮崎地区



越前地区



織田地区



朝日地区

蟹と水仙の文学コンクール 入賞者 大賞作品

俳句部門（小学生の部）

大賞

玉滝小学校 六年 蜂須賀 紀行
「水仙をとっておこうよ押花で」

奨励賞

織田小学校 一年 富田 明日香
織田小学校 五年 田 中 亮 蔵

佳作

国高小学校 四年 山口 梨 絵
城崎小学校 四年 山 田 拓 斗
城崎小学校 一年 正 木 妃 乃
織田小学校 二年 上 野 大 輝
城崎小学校 四年 道 前 美 月

俳句部門（中学生の部）

大賞

織田中学校 二年 金 矢 和 起
「水仙の香る越前みなと町」

奨励賞

朝日中学校 二年 栗 崎 佳 帆
武生第二中学校 三年 中 西 由 季 絵

佳作

織田中学校 一年 田 中 康 平
朝日中学校 三年 山 口 太 郎
朝日中学校 二年 渡 邊 栄 太
朝日中学校 三年 安 井 え り か
宮崎中学校 二年 古 川 結 衣

俳句部門（高校生の部）

大賞

長崎工業高等学校 一年 谷 川 史 弥
「水仙を風ごと切れば匂いけり」

奨励賞

仁愛女子高等学校 二年 南 千 尋
仁愛女子高等学校 三年 黒 田 め ぐ み

佳作

長崎工業高等学校 一年 岡 崎 尚 未
仁愛女子高等学校 二年 齊 藤 早 雪
長崎工業高等学校 一年 有 川 楓
長崎工業高等学校 一年 安 元 美 波
北陸高等学校 三年 長 谷 川 恵 理

俳句部門（一般の部）

大賞

滋賀県 宇佐美 英 夫
「蟹漁船待ちて糶場の朝焚火」

奨励賞

福井市 山 内 て る こ
奈良県 水 谷 あ づ さ

佳作

奈良県 今 西 起 久
福井市 松 本 和 枝
神奈川県 鷲 田 早 紀
兵庫県 小 山 怜 子
和歌山県 植 松 敏 子

詩部門（小学生の部）

大賞

織田小学校 五年 鳥 居 咲 希
「お正月のかに」

奨励賞

「おいしいか。」
「おいしい。」
お父さんはにっこり笑って
かにかをむいてくれる
とってもおいしい

佳作

かにかの味がほっぺにじゅわーと
しみこんでくる
おじいちゃんが毎年くれる
たくさんのかに
「みんな好きやで
ようけ入れといたでの。」
かにかの入った箱を両手で持って私に笑う
私も笑う
「早く食べよう。」
上を向いてかにかをあーんと食べる
「今年もいい年になるな。」
家族みんながにっこり笑う。

詩部門（中学生の部）

大賞

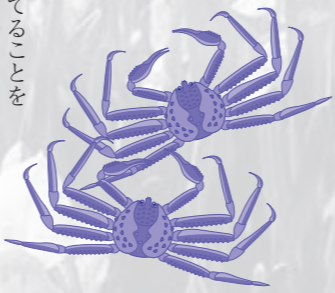
織田小学校 三年 富 田 侑 希
織田小学校 四年 森 崎 晃 輔
四ヶ浦小学校 四年 笠 原 さ つ き

奨励賞

水仙って私と似ている
空を向かず下を見てばかり
でも周りにはたくさんの仲間がいる
はげましてくれたり
一緒にがんばってくれる
だから少しずつ
空を見上げよう
毎日努力する
でもね
そう簡単には
空を見上げることはできないんだ
でもあきらめず
見上げようと努力するとね
いつか
見上げられるんだ
きつと雲一つない
キレイな青空が広がっているよ
その努力と
あきらめなかったまっすぐな心

佳作

織田小学校 三年 中 西 梨 絵
織田小学校 三年 幸 山 円



奨励賞

宮崎中学校 三年 武 田 楓
社中学校 一年 桜 井 ひ の の

佳作

社中学校 一年 齋 藤 ゆ き な
春江中学校 一年 岡 崎 祥
三重県保々中学校 三年 松 尾 朱 莉
社中学校 一年 多 田 ま ど か
秋田県 飯 島 中 学 校 二 年 梅 津 奏 子

詩部門（高校生の部）

大賞

仁愛女子高等学校 三年 北 嶋 梨 絵
「いやしを与えてくれる花」

奨励賞

ふと気づけば
そこには一輪の水仙が咲いていた
白い花を咲かせ すつと咲いている
みためはすくおとなしく 儂げだ
その花は 私をすくくいやしてくる
忙しい毎日をすく私達人間を
そつと見守るかのように
けつして主張することなく
優しくポツと咲いている

佳作

社中学校 一年 齋 藤 ゆ き な
春江中学校 一年 岡 崎 祥
三重県保々中学校 三年 松 尾 朱 莉
社中学校 一年 多 田 ま ど か
秋田県 飯 島 中 学 校 二 年 梅 津 奏 子

大賞

それはきつと水仙という存在が
母に似ているからだろう

奨励賞

無理に私の中には入ってこない
母の優しさ
かげでそつと見守り支えてくれる
母のぬくもり
私にとって水仙とはそんな存在だ

佳作

仁愛女子高等学校 三年 万 月 周 子
仁愛女子高等学校 三年 金 谷 美 佳
福岡県 福 岡 雙 葉 高 等 学 校 三 年 薛 沙 耶 加
東京都 藤 村 女 子 高 等 学 校 三 年 本 田 し お ん
仁愛女子高等学校 三年 徳 力 ゆ か
仁愛女子高等学校 一年 岡 田 尚 子
丹生高等学校 一年 水 嶋 愛

詩部門（一般の部）

大賞

千葉県 小 泉 和 子
「花の咲く場所」
白い水仙の咲く場所を
私は知っています
そこにはかつて
それを世話していた祖母の姿があり
今はそれに重なる
年老いた母の姿があるのです
通学路の脇の畑の片隅ですから

奨励賞

その花の咲く場所には時折
はずむようにして通りすぎる
赤いランドセルの姿も見受けられます
そう、あの子も
この畑で
おばあちゃんからもらった
摘んだばかりの水仙をもらって
学校へと急いだあの子も
ちゃんと私の中にいます
新聞紙にくるまっただけの
なのにその格別の美しさに
早く先生や友達にそれを見せたくて
長い坂道を小走りに歩いたあの子
あの子もおばあちゃんも
ちゃんとそこにいるのです
やがて夏が来ると
もう花の痕跡さえもなくなったそこには
ゆらゆらと陽炎がゆれたりして
でもとなりのハウスには
みずみずしい西瓜がなって
ぬけるような青空を仰ぎながら
縁側で家族
みんなでそれを食べたりしたものです
そして秋にはどこからともなく
転がってきた落葉や
夕焼け空を背景に飛び回る赤とんぼ
冬になれば霜柱が立ち
まだとけきれない枯葉や
越冬できぬ虫たちの
その亡骸をとじこめて
新たな春の訪れを
地中に眠る白い花の球根とともに
そこで待つのです
こんなたわいもない日々の
時の営みの上

佳作

あるいはその脇に咲いていることを
その白い水仙は知っているのでしょうか
ええ、知っていますとも
そのすつきりと整った顔とえも言われぬ
芳香は私の愚問にそんな答えをくれます
そうですね、代々つづく畑ですものね
私はバツの悪い微笑みを浮かべて
あの日よりもつと遠くへと想いを馳せ
春の匂いを深く吸い込みます
目の前にはもう
じゃがいもの葉が青々と繁っています
そして今年も新一年生が
真新しいランドセルをゆらして
通り過ぎて行きます
私はその後ろ姿に今度はある日の
未来へと想いを馳せ
いつかはこの畑がなくなることも
あるのかも知れないと思いつながら
それでも白い水仙の咲く場所は
永遠にここにあるのだと
その花を見つめ
その花の咲く場所へと
そつと手を当ててみるのです

奨励賞

靖江市 林 都 紀 恵
静岡県 漆 畑 結 音
大阪府 檜 野 博

佳作

広島県 木 塚 康 成
勝山市 竜 田 道 子
京都府 塩 見 史 子
埼玉県 上 田 啓 子
京都府 関 剛

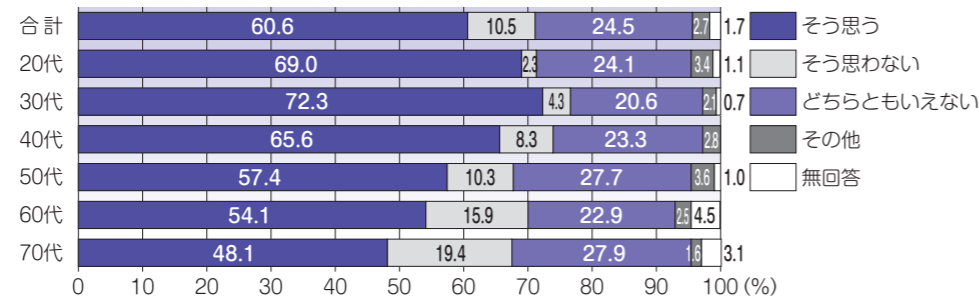
男女共同参画へ町民が心一つに

男女共同参画社会づくりに関する生活実態や意識を把握し、男女共同参画推進条例(仮称)制定に向けての基礎資料とするために町民意識調査を行いました。この調査結果をもとに効果的な施策を行い、住みよいまちづくりを進めていきます。



○「男性も子育てや介護・家事に関わり、家庭と仕事の両立を図るようにしたほうが良い」という考え方

全体で見ると「そう思う」が60.6%と半数以上を占めており、意識が高いことが伺えます。



○「子どもをどのように育てたいか」

男の子・女の子ともに「思いやりのある子」が半数以上を占めています。

○「子どもにどこまでの教育を受けて欲しいですか」

男の子・女の子ともに「本人の意思にまかせる」次いで「大学・大学院」となっています。

○家族に介護が必要になったとき

○あなたの体が不自由になったとき

本人・家族ともに「自宅で、福祉サービスなどを利用しながら介護する」が多く、次いで「病院や介護施設などを利用する」となっています。

○家庭の行事(法事など)の負担

男女共に女性の負担が大きいと感じています。

Ⅲ 就業について(3問)

○職場での男女平等

「採用条件」「能力評価」「仕事の内容」「研修の機会や内容」「長く勤めること」について、多数が平等であると感じています。しかし、「昇進や昇格」については「男性が優遇されている」と多く感じており、「育児休業・介護休業の取得」は「女性が優遇されている」と多く感じています。

○女性が職業をもつこと

全体で見ると「結婚・出産にかかわらず、職業を継続するほうがよい」が多く、次いで「結婚または出産後は、家事・育児に支障のない働き方にかえるほうがよい」と続いています。

しかし、女性の20歳代から40歳代では「結婚または出産後は、家事・育児に支障のない働き方にかえるほうがよい」と多く感じています。

○男女がともに仕事と家庭を両立していくために

「男女とも育児・介護休業制度などを取得しやすい環境づくり」が最も高く、次いで「家族や周囲の理解と協力」、「保育施設や保育時間の延長など保育サービスの充実」と続いています。

※町民意識調査の結果は広報2月号・3月号の2回に分けて掲載します。詳しい内容は町のホームページでも公開しています。

<http://www.town.echizen.fukui.jp/webworks/web/index.jsp>

問合せ先 男女共同参画室 ☎34-8715

▼ 調査のあらまし

- 調査対象 町内在住の20歳代から70歳代の男女2,000人(無作為抽出)
- 調査期間 平成21年8月26日～9月25日
- 回答状況 886人(44.3%) 男性371人、女性515人
- 調査内容 基本項目7問、設問23問

▼ 調査結果の概要

I 男女共同参画に関する意識について(3問)

○各用語の知識

男女共同参画の基本用語である「男女共同参画社会」の認知度は77.4%と高く、越前町関係では「えちぜん男女共同参画プラン」が39.2%、「えちぜん男女共同参画のつどい」が44.1%、「越前町男女共同参画都市宣言」は26.8%の認知度となっています。

○男女の地位の平等性

「家庭生活の中で」「職場の中で」「地域活動の中で」「政治の中で」について「男性が優遇されている」が男女共に半数以上を占めています。「法律・制度の上では」について、男性は平等であると多く感じており、男女の意識に相違がみられます。

唯一「学校教育の場では」は「平等」とする割合が「男性優遇」とする割合を上回った結果となっています。

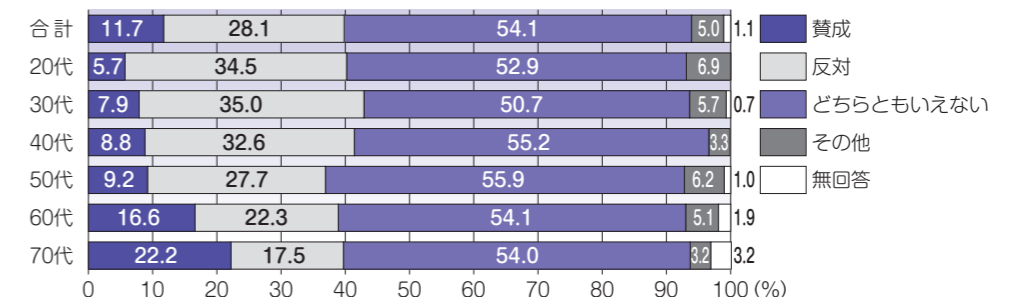
○男女共同参画とは

「家庭や社会における物事を男女協力して行うこと」「一人ひとりの人権が尊重されること」「性別にしばられないこと」と高い割合で認識されています。

II 家族生活等について(7問)

○「男は仕事、女は家庭」という考え方

全体で「賛成」とする肯定派は11.7%と少なく、「反対」とする否定派は28.1%となっています。ただし、「どちらともいえない」が54.1%と半数以上を占めており、仕事と家庭を男女で分けることは男女共に適切でないと考えていることが伺えます。



食育だより

えちぜん TOPICS



▲はじめての体験にびっくり!



▲はやく食べたいな~

12月15日、小曾原保育所で食育体験が行われました。
この日は漁協女性部の協力で、海鮮鍋を作りました。鍋に入れるタラの解体を見学すると、子どもたちからは「気持ち悪い」「かわいそう」との声があがりましたが、興味津々で切り落とされた頭や内臓を触っていました。また、自分たちでカニの足を折り、野菜を切って、鍋に入れました。

町長賞
中山 凌菜 (常磐小)
芝 日菜子 (萩野小)
田中 夏音 (宮崎小)
桑原寿々奈 (朝日中)

1月9日、朝日中学校校体育館で第4回越前町小・中学生書初め競争大会が開かれました。参加者は、新年の思いを込めて力強く筆を走らせ、それぞれの課題を書き上げていました。また、入賞者への表彰式は1月23日に朝日多目的ホールで行われました。入賞者は次の皆さんです。



▲真剣に筆を走らせる参加者

新年の思いを込めて

可憐な越前水仙を広くPR
1月6日、越前岬水仙ランドで越前水仙の発送式が行われました。
越前海岸は房総半島、淡路島に並び日本水仙の三大群生地のひとつで、その規模は日本一と言われている。越前岬の水仙は、冬の日本海からの冷たい風にも負けず清らかな香りを水仙畑に漂わせます。
町では毎年、越前水仙を広くPRするために、県外の友好都市や関西・中京方面などの報道機関、大手旅行社などに発送しています。水仙発送式当日は関町長や水仙娘、水仙部会長が最後の箱詰め作業をして、各方面に送り出しました。



▲表彰式の様子



議会議長賞
奥田 深優 (織田小)
鳥居 咲希 (織田小)
久保 希永 (朝日小)
藤野 泰気 (越前中)
前田佳奈枝 (朝日小)
渡辺 由仁 (朝日中)
孝久 和泉 (朝日中)
松井 美月 (宮崎中)

文化協議会長賞
上坂 唯香 (織田小)
國廣 鮎人 (糸生小)
血原 愛瑛 (常磐小)
矢坂 葵 (宮崎中)

福井新聞社賞
大久保勇希 (萩野小)
川口 花菜 (常磐小)
山形 由衣 (織田中)
渡辺 侑希 (朝日中)



男女共同参画室から こんにちは!

第58回



岩開区気づき事業(朝日地区)

岩開区で、「男女が参画する地域づくりに取り組みたい」と、11月22日、区民意見交換会を行い、約30人が参加しました。参加者は班に分かれて『もし、あなた(または、あなたの妻や嫁)が区役員をお願いされたら?』をテーマに話し合いました。



▲発表の様子

「引き受けます」

- 家族の理解や協力があれば...
- 地域に女性の参画は必要だから
- 地域の役に立つことなら協力したいから
- 区の運営が理解できるから

「断ります」

- 役員は男性ばかりなので不安
- 女性が出しゃばるべきではない
- 仕事、家事、介護などで忙しい
- 意見を人前で言えない

↓ 解決策

- 複数の女性役員を置く
- 地域には女性の意見も必要
- 家族が協力する
- 事前に意見を書いておく(読むだけ)
- 他の人の意見を聞いて判断することも大事



▲班に分かれて意見交換

連休のなか日にも関わらず、多くの人が参加しました。テーマは「区に女性役員を置くことになりました」で、班に分かれて意見を聞くことに...。どうなるか心配でしたが、各班に役員が入ってみんなの意見を引き出したので、いろんな意見を聞くことができました。これも区長や役員の協力と工夫のおかげです。今回の気づき事業では、区のことについてみんなで話し合いながら考えることができました。また、1月の区役員会で女性が選出される動きも出て、大きな一歩につながりました。
記：来田直代(えちぜん男女共同参画まちづくり推進員)

国際交流室から一言

Vol. 58

A word from the international arena...

♪ マデリンから一言 ♪

皆さんこんにちは! 越前町国際交流員のマデリンです。越前町に来て、6か月経ちました! 私は越前町が大好きです。この6か月間の色々な活動で、たくさんの良い経験をしました。

【英語の指導】

- 毎週水曜日に、英語講座をしています。
- 四ヶ浦保育園を月に1回ぐらい訪問し、英語の授業を手伝っています。年末のクリスマスの授業はとても楽しかったです!
- 足羽高校の英語クラブを手伝いました。



【町内の交流事業】

- 10月に料理教室を行い、町民と県内の外国人とでオーストラリアのデザートを作りました。
- 越前町国際交流フェスティバルで町内外のALT7人と一緒に、子ども向けゲームコーナーをしました。
- 国際理解講座や越前町のライオンズクラブで、国際理解についての発表をしました。



【姉妹都市との交流事業】

- 11月に米国のモンテパロ大学から教授と学生たちが来町し、彫刻作品贈呈式で通訳をしました。今年も国際交流室の事業に一生懸命力をいれ、もっと国際交流の機会を増やすために頑張ります! 今年もよろしくお願いします!

★ホストファミリー募集★

越前町国際交流協会では、今年も様々な国と交流を行っていきます。9月から10月に、オーストラリアとタイから子どもたちがやってきますが、ホストファミリーを引き受けてくださるご家庭を随時募集しています! お気軽に問合せください。

問合せ先

国際交流室
☎34-8713

白銀に元気いっぱい輝く子どもたち

子どもスキー教室

1月10日、今庄365スキー場で子どもスキー教室が開かれました。町内小学生を対象に、自然と触れ合い、スキーの技術を身につけながら、仲間たちと交流を深める目的で毎年行われています。今年も町内の小学生55人が参加し、それぞれのグループに分かれて講師から指導を受けました。当日は、年末からの積雪もあり、子どもたちは元気に楽しく滑っている様子で、「時間いっぱい滑れて楽しかった」「初めてリフトに乗れた」と満足そうな顔をしていました。



平成22年越前消防団出初式

1月11日、災害のない町を目指して、越前町各地区から松村紀一団長以下、団員178人・消防車両13台、女性消防隊全11隊33人が集結し、災害のない越前町を目指して、越前消防団出初式が盛大に行われました。

鯖江・丹生消防組合消防署 丹生分署で功績のあった消防団員への表彰を行った後、越前陶芸村で分列行進・一斉放水を行いました。今年も分列行進に女性消防隊全11隊も参加し、男性団員に負けないきびきびとした行進を見せてくれました。



大盛況！水仙・カニフェア

1月16日・17日、アクティブハウス越前駐車場で「水仙・カニフェア」が開かれました。当日は、時折雨や雪の降る天候となりましたが、越前がにをはじめとする越前海岸でとれた新鮮な海産物を買求める人で賑い、水仙娘から手渡しの「水仙の無料配布」では長蛇の列となりました。そのほか、歌謡ショー、もちつき・そば打ち実演、豪華景品が当たる大抽選会などで会場は大いに盛り上がり「見て・食べて・楽しんで」熱気あふれる2日間でした。



えちぜん

INFORMATION

町からのお知らせ

2月7日は「ふるさとの日」

福井県は、明治14年2月7日、太政官布告により誕生して、昭和56年に置県100年となりました。そこで、これを機に県は昭和57年に条例で置県の日である2月7日を「ふるさとの日」と定め、毎年記念行事を行っています。

今年も次のとおり記念行事が開かれますので、ぜひご参加ください。

とき 2月7日(日)

午後1時30分から午後4時30分まで

ところ アオッサ 8階 県民ホール

内容

- ふるさと講演(日向ひまわり氏)
 - ふるさと講演(作家 童門冬二氏「松平春獄と幕末の英傑たち」)
 - ふるさとクイズ
 - ふるさとギャラリー(幕末福井コーナーなど)
- 問合せ先 県ふるさと営業課 ☎0776-200-0286

くらしなんでも無料相談

法律問題をはじめ日頃くらしの中で困っていることに対して、弁護士や金融の専門家が答えします。気軽にお越しください。秘密は厳守します。

とき 2月21日(日)午後1時から午後4時まで

ところ

問合せ先

県労働者福祉協議会 ☎0776-21-5929
ライフサポートセンター福井 ☎0120-629-417



関西大学・県連携の無料法律相談会

県民の抱えている法律問題の解決を支援するため、関西大学と福井県が連携し無料法律相談会を行います。

とき 3月13日(土) 午後1時から午後4時まで

ところ 越前市文化センター 3階各会議室

対象者 県内在住の個人

相談受付 (福井県)県の顧問弁護士

定員 15人 (関西大学)教授・OB弁護士、法学部生

申込期間 2月15日(月)午前8時30分から定員に達するまで(先着順)

予約方法 電話、FAX、電子メール、窓口(県情報公

開・法制課)にて申込を受付

法律相談内容

生活上の法律問題(民事一般)

※刑事・税務・行政関係の相談や係争中のものは受け付けません。

問合せ先 県情報公開・法制課 法制室

☎0776-200-0246

FAX0776-26-1171

電子メール koukaihou@pref.fukui.lg.jp

職場での悩みごと無料相談会

解雇、賃金など、労使関係でお悩みはありませんか。弁護士、労働組合役員、会社役員など労働問題の専門家が答えします。気軽にお越しください。秘密は厳守します。

とき 3月7日(日)

午後1時30分から午後5時まで

(受付4時30分まで)

ところ アオッサ 6階研修室

問合せ先 県労働委員会 ☎0776-200-0597



第2次えちぜんっ子育て支援総合計画 (素案)についてパブリック・コメント (意見公募)を実施します

意見を募集する計画

第2次えちぜんっ子育て支援総合計画(素案)

目的

越前町では、平成16年度に「子どもの笑顔 親の愛情 みんなでやさしく育むまちを目指して」を基本理念として「えちぜんっ子育て支援総合計画」を策定し、子どもの健全育成や子育て世帯への支援のため、さまざまな施策を展開しています。

今年度は第2次計画(期間：平成22年度から平成26年度まで)の策定にあたり、アンケート調査や策定委員会での意見を聴き、計画の見直しを行ってまいりました。計画の内容について、皆さんの意見を伺うために、パブリックコメント(意見公募)を実施します。

意見募集期間

2月1日(月)から2月15日(月)まで

閲覧場所

第2次えちぜんっ子育て支援総合計画(素案)は町ホームページに掲載するほか、子育て支援課で縦覧します。

意見の提出方法

意見は、郵送(2月15日消印有効)、持参、FAX、電子メールで提出してください。

募集結果の発表方法

提出された意見は、ホームページ上で2月下旬頃に発表します。意見について、直接個別に回答することはありませんのでご了承ください。

平成22年4月から肝臓機能障害による 身体障害者手帳が交付されます

対象者 ●認定基準に該当する肝臓機能障害のある人

●肝臓移植を受け、抗免疫療法を実施している人

手続き

①申請書 ②診断書 ③写真(たて4cm×よこ3cm)2枚を社会福祉支援室または各コミュニティセンター住民サービス室に提出してください。

※①②は社会福祉支援室および各コミュニティセンター住民サービス室に備え付けてあります。

※②の診断書は、身体障害者手帳指定医が作成したものに限りません。

受付開始 申請は2月から受け付けます。ただし手帳交付は4月以降となります。

【認定基準】

主として肝臓機能障害の重症度分類であるChild-Pugh分類によって判定します。

3か月以上グレードCに該当する人が、概ね身体障害者手帳の交付対象となります。

ただし、診断前6か月間にアルコールを摂取している人などは対象となりません。

※ Child-Pugh分類

肝性脳症、腹水、血清アルブミン値、プロトロンビン時間、血清総ビリルビン値によって肝臓機能障害の重症度を評価します。

問合せ先 社会福祉支援室 ☎34-8724

提出・問合せ先

子育て支援課

〒916-0092 越前町西田中13-5-1

☎34-8725 FAX34-1265

電子メールアドレス Kosodate@town.echizen.lg.jp

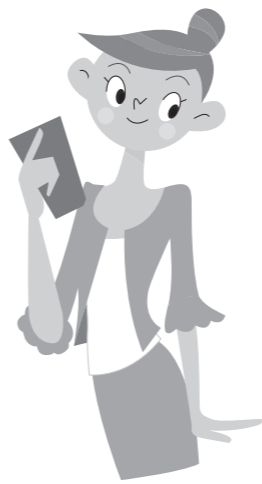


20歳になったら国民年金

国民年金は、やがて訪れる長い老後や、生活の安定を損なうような「万が一」の事態に備え、保険料を出し合い、お互いを支え合う制度です。

20歳になったら、忘れずに国民年金の加入手続きをしましょう。

問合せ先 武生年金事務所 ☎23-1124



ジェロントロジー研究調査にご協力ください

◎高齢者の健康・生きがいと医療に関する調査を東京大学、福井県、越前町の共催で実施します。

この調査は次のことを目的としています。

- ①福井県の高齢者の健康づくり・生きがいづくり活動が、精神的・身体的健康や生きがい感にどのように役立っているか
- ②高齢者の健康づくり・生きがいづくりや特定健診の受診が、医療費を抑えるためにどのような効果があるか

調査は、次の人を対象者としています。

65歳以上75歳未満の国民健康保険加入者全員(平成21年11月末時点)

★調査票は2月初旬に対象者に郵送しますのでご協力をお願いします。

※ ジェロントロジーとは、「安心で活力ある長寿社会の実現を複数の分野から追及する科学」で、住み慣れたところで自分らしく老いることができる社会の実現を目指す新しい研究です。

この研究を先駆的に進めているのが東京大学高齢社会総合研究機構で、全国で福井県が初めて共同研究をスタートさせています。今回は、この研究における調査に越前町が協力することになりました。

問合せ先 住民課 ☎34-8708

ご家庭で不用になったパソコンは、資源として再利用されています

パソコンメーカーが回収

し、再資源化します。

回収の申し込み

は、廃棄するパソコンのメーカーの受付窓口まで。(ホームページからの申し込みもできます)

自治体・販売店等での回収・申し込みの受付は行っていません。

PCRリサイクルマークの付いたパソコンは、新たな料金負担なしでメーカーが回収・再資源化します。マークの付いていないパソコンは、回収再資源化料金を負担いただきます。



対象機器：
デスクトップパソコン本体、ノートブックパソコン、CRTディスプレイ、CRTディスプレイ一体型パソコン、液晶ディスプレイ、液晶ディスプレイ一体型パソコン

回収するメーカーがないパソコン(自作パソコン、倒産や事業撤退したメーカーのパソコンなど)は「パソコン3R推進協会」が有償で回収・再資源化します。

詳細は...

PC3R

検索

PC3R

一般社団法人
パソコン3R推進協会
<http://www.pc3r.jp/>

TEL 03-5282-7685 FAX 03-3233-6091

農家・農地基本台帳整備の 調査にご協力ください

毎年町では、全地区を一本化した農家・農地基本台帳を再整備しています。再整備には町内全農家を対象とした農地などの調査が必要です。

朝日・宮崎・織田地区は農家組合長が、2月上旬に調査票の配布、3月中旬に回収を行いますので、農家の皆さんのご協力をお願いします。また、越前

区の高齢者の皆さんには直接郵送しますので、ご協力ください。

問合せ先

越前町農業委員会
(農林水産課内)
☎34-8704



南越合同庁舎からのお知らせ

県南越合同庁舎の電話が、ダイヤルインになりました。4月1日以降、今までの代表番号(23-4545)は、利用できなくなりますのでご了承ください。

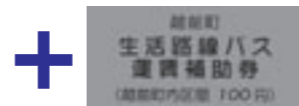
ダイヤルイン

- 丹南県税相談室 23-4544
- 旅券(パスポート)窓口 23-4543
- 丹南農林総合事務所 企画振興室 (総務) 23-4530 (経理) 23-4531
- 農業経営支援部 技術経営支援課 経営支援グループ 23-4532 産地育成グループ 23-4533 地域農業振興課 23-4534
- 林業部 林業・木材活用課 23-4961 事業課 23-4962
- 農村整備部 計画課 23-4963 開発課 23-4964 整備課 23-4965
- 丹南土木事務所 代表 23-4966 総務課 23-4967 経理グループ 23-4968 用地課 23-4969 管理課 23-4965

生活路線バス運賃補助制度

70歳以上の人と心身障がい者は、福祉バス・京福バスを利用する際、運転手に「公共交通割引カード」を提示し「生活路線バス運賃補助券」を使用すると、町内区間がコミュニティバスと同じ「100円」でご利用いただけます。ただし、町外へ出る場合、町外区間の運賃は別途必要となりますのでご注意ください。

問合せ先
政策調整室
34-8714



「織田バスターミナル」から「田原町」まで乗車した場合

【通常料金】	1,030円
【運賃補助券を使用した場合】	
町内区間(織田バスターミナル～気比庄)	100円
町外区間(気比庄～田原町)	730円
計	830円

- 地域整備課
- 越前武生グループ 23-4536
 - 南越前グループ 23-4971
 - 越前今立・池田グループ 23-4972
 - 道路保全課
 - 補修グループ 23-4537
 - 改良・舗装グループ 23-4973
 - 建設課 23-4538

平成21年度 工事等発注一覧(250万円以上) 12月16日～1月15日

工事等名	請負金額	請負業者名	主管課
平成21年度携帯電話施設整備工事	4,966,500円	(株)伊部建設	企画財政課
平成21年度玉川地区集会施設改修工事	4,725,000円	岬建設(株)	監理課
平成21年度老人憩いの家「つるぎ荘」跡地整地工事	6,825,000円	丸善工務店(株)	高齢福祉課
平成21年度県単林道事業別司峠線道路舗装工事	3,444,000円	(株)大生	農林水産課
平成21年度美しい森林づくり基盤整備交付金事業林道改良工事(その1)	24,465,000円	木原建設(株)丹生営業所	農林水産課
平成21年度美しい森林づくり基盤整備交付金事業林道改良工事(その2)	30,082,500円	山中建設(株)	農林水産課
平成21年度県単治山事業栃川地区法面保護工事(その2)	3,433,500円	(株)丸安建設	農林水産課
平成21年度越前水仙産地緊急育成事業圃場測量調査業務委託(町単) 平等水路改修工事	3,255,000円	丸一調査設計(株)	農林水産課
平成21年度越前町公共下水道事業雨水管渠整備工事(その1工事)	4,042,500円	(株)住栄	農林水産課
平成21年度越前町公共下水道事業雨水管渠整備工事(その2工事)	31,353,000円	丹南開発(株)	上下水道課
平成21年度越前町公共下水道事業雨水管渠整備工事(その3工事)	18,637,500円	西田中建設(株)	上下水道課
平成21年度越前町公共下水道事業雨水管渠整備工事(その4工事)	19,845,000円	西田中建設(株)	上下水道課
越前中学校校内LAN整備工事	16,170,000円	(株)丸安建設	上下水道課
平成21年度糸生中学校再利用改修工事	21,630,000円	福井システムズ(株)	学校教育課
平成21年度糸生中学校再利用改修工事監理委託業務	172,200,000円	オタ建設(株)・前田建設(株)・(株)ホー工組	生涯学習課
平成21年度越前町人工芝ホッケー場管理棟建設工事	3,864,000円	(株)シルバー建築設計事務所	生涯学習課
平成21年度越前町人工芝ホッケー場管理棟建設工事監理業務委託	221,550,000円	木原建設(株)丹生営業所・(株)山本工務店・(株)住栄	文化スポーツ室
平成21年度越前町人工芝ホッケー場管理棟建設工事監理業務委託	3,433,500円	朝日ビルドエンジニアリング	文化スポーツ室

えちぜん

INFORMATION

みんな集まれ

イメージ標語募集!!

鯖江警察署では、広報用キャラクター(水仙を持った越前がに)看板のイメージに合った「安全・安心標語」を募集しています。皆さんの標語で、犯罪や交通事故のないまちづくりを推進しませんか。

応募期間 2月8日(月)から2月19日(金)まで
応募方法

● 鯖江警察署(鯖江市下河端町202)もしくは役場受付窓口の「標語募集箱」投函

● 鯖江警察署「標語募集係」宛への郵送
標語(例) 「ゆっくり 走ろう 越前路」

問合せ先 鯖江警察署 生活安全課 ☎520110

第3回ぬくもりコンサート

町文化協議会では、「第3回ぬくもりコンサート」を行います。町民による町民のための手づくりコンサートです。あたたかい雰囲気の中でひとときを過ぎませんか。皆さんお誘い合わせのうえご来場ください。



とき 2月28日(日)

午後1時開場 午後1時30分開演
ところ 朝日多目的ホール
(越前町生涯学習センター横)

出演団体

- 大正琴 グループ・シンデレラ、ふみ教室、笑琴会
 - 尺八 楓の会
 - マリンバ メロディック・ビート織田
 - カラオケ サザンカの会、織田カラオケクラブ
 - 合奏 ファミリーバンド、トロピカーナ越前、えちぜん弦楽アンサンブル
 - 合唱 越前町混声合唱団
- 入場料 無料
問合せ先 生涯学習課 ☎34-2000

AED講習会を開催します

AEDは、役場・小中学校・生涯学習センターなどに設置されていますが、この器械がどのようなものであるか、まだまだ知らない皆さんも多いのではないかと思います。AEDは誰でも簡単に使うことのできる心臓救命装置です。

AEDの使い方を覚えていただくために、講習会を行います。

ぜひこの機会にご参加ください。

申込締切 それぞれの講習日の7日前まで

受講料 無料

その他 動きやすい服装でご参加ください。

申込・問合せ先 保健衛生課 ☎34-8710

	実施日時	実施場所	定員
①	2月27日(土) 9:00~12:00	鯖江・丹生消防組合消防署 朝日分遣所	15人
②	3月13日(土) 9:00~12:00	鯖江・丹生消防組合消防署 丹生分署	15人
③	3月27日(土) 9:00~12:00	鯖江・丹生消防組合消防署 越前分遣所	15人

私達の行動で、
救える命があります!



ふくい福祉就職フェア

「福祉の職場説明・面談会」

福祉関連の就職事情や資格取得などについて、さまざまな質問にお答えする職場説明と面談会を行います。皆さんのご来場をお待ちしています。

とき 2月11日(木)午後1時から午後4時まで

※入場は午後3時30分まで

※筆記用具を持参ください

ところ コー・アイふくい(福井県生活学習館)

内容 ○福祉の仕事・資格相談コーナー

○個別面談コーナー

○個別面談の就職・資格取得についての相談

職員採用予定のある社会福祉施設、事業

所の人事担当者との直接面談

○ハローワークコーナー

就職に関するいろいろな相談

○ナースセンター相談コーナー

看護職についての質問や相談

入場料 無料(申込不要、入退場自由)

問合せ先 県社会福祉協議会

☎0776-21-2204



越前大自慢写真コンテスト 作品募集中!

町内の四季折々の表情や町の景色、伝統行事、ひとびとの生活習慣や日々の暮らしの中で越前町の魅力を表現した自慢の写真を募集しています。

応募規定

●四つ切(四つ切W)サイズ、銀塩プリントしたもので応募してください。(デジタル写真の場合も、プリントしたもので応募してください。なお、600万画素以上の高画質・大判サイズのポスターなどの使用に耐えるものとします)

●応募票にタイトル、撮影日、氏名(ふりがな)、住所、電話番号、撮影場所、カメラの機種、応募コメントを記入のうえ、作品の裏面に貼付してください。応募票は、越前町観光ホームページからもダウンロードできます。

http://www.echizen-navi.com/

●作品は、平成21年4月1日

から平成22年2月28日の間

に越前町内で撮影されたもので、審査の対象とした公募に

出品したことのない未発表の

自己作品に限ります。

●応募締切

2月28日(日)必着

●発表

3月に入賞者に通知

●参考

入賞作品の著作権は原版の提供をもって主催者越前町に帰属します。

賞

●最優秀賞

1点(賞金10万円/賞状/記念品)

●優秀賞

3点(賞金3万円/賞状/記念品)

●各後援団体賞

11点(賞状/記念品)

●入選

3点(賞状/記念品)

●応募・問合せ先

観光振興室「第三回越前大自慢写真コンテスト」係

☎34-8705



えちぜん INFORMATION

健康な暮らしのために

心 疲れていませんか? その2

心の病気 うつ病

気分がゆううつになり、心が重苦しくなる心の病気です。心の病気の中では最も一般的な病気で、人によっては知らないうちにかかり、自然に治っていることもあります。しかし、重症になると会社に行けなくなったり、ひどい場合には自殺などの危険性もあります。専門医のもとで治療すれば必ず治る病気ですから、心の負担が重いつつ病と思ったら、早めに精神科や診療内科などを受診しましょう。また、この病気は自分では病気に気づかないケースが多いのが特徴です。周囲の目から見て「おかしい」と思う人がいたら、相談ののり、一緒に受診してあげるとよいでしょう。



うつ病の主な症状

気分の低下

- ゆううつになる、元気がない
- 絶望感、悲壮感におそわれる
- 自分を責める
- 不安、イライラ、悲しみが起こる
- ボーッとする

意欲の低下

- やる気にならない
- 注意力・決断力・集中力がなくなる
- 物事への関心や興味がなくなる
- 対人関係を避ける

身体の不調

- 食欲不振、不眠、吐き気、めまい、だるい
- 体重が減少する



仮面うつ病

うつ病は心の病気ですが、中には身体に異常をきたす「仮面うつ病」という病気もあります。身体の不調ばかりに気をとられ、おおもとの心の病気になかなか気付かないのが特徴で、気分の低下はなく、めまい、頭痛、不眠などの身体症状ばかりが現れます。



～こころのケア～

○精神科医師による「こころ」の健康相談
実施日：毎月第1、第3木曜日
受付時間：午後1時30分から
実施場所：丹南健康福祉センター
要予約：健康増進課 ☎51-0034

○精神相談員による「こころ」の健康相談
実施日：毎月1回
相談時間：午後1時30分から2時30分まで
相談場所：2月24日(水) 朝日保健センター
3月16日(火) 越前地域福祉センター
3月24日(水) 織田保健福祉センター
要予約：保健衛生課 ☎34-8710

丹南健康福祉センター・越前町で行っている健康相談もご利用ください。

認知症は治るの？

●認知症の早期受診

認知症でなくても、自然な老化現象で物忘れや勘違いは起きるものです。そのためごく初期の症状は見逃しがちですが、いつもしょこに暮らす家族が、「今までとは何かおかしい」と感じたら一度認知症を疑って受診を考えましょう。認知症についても早期受診、早期診断、早期治療は非常に重要です。

●早期受診のメリット

認知症はさまざまな病気が原因と考えられるので、認知症を引き起こしている病気を明らかにすることが大切です。なかには早期に治療をすれば治るものもあります。治すことが難しい認知症も服薬処置や、助言を受けることで改善したり、進行を遅らせることが可能です。

初期なら介護者にも余力があり落ち着いて対処ができ、本人、家族共々少しずつ理解を深めていくことができます。

●抵抗なく受診をしつらうには

- かかりつけの医師に相談し、勧めもつらう
- 本人が信頼している人に勧めもつらう

●家族、親族が真剣に誠意を込めて受診を勧める
簡単では無いですが本人と家族が穏やかで心地よい生活を続けていくためにがんばって試みてくだい。

●専門医療機関

福井県すこやかシルバー病院
福井市島寺町93-6 ☎0776-988-2700

松原病院(嶺北認知症疾患医療センター)
福井市文京2丁目9-1 ☎0776-22-3717

敦賀温泉病院(嶺南認知症疾患医療センター)
敦賀市吉河41-1-5 ☎0770-23-8210

問合せ先
地域包括支援センター(織田保健福祉センター内)
☎36-1097



マタニティスクール

妊娠中は心もからだも大きな変化をもたらします。この時期を楽しく過ごすために、お友達づくりをしませんか。

ぜひ、パートナーと一緒にご参加ください。

とき 2月28日(日)

午前9時30分から正午まで

ところ 織田保健福祉センター2階

内容 ★赤ちゃん人形抱っこ・妊婦さん体験

★お産と母乳育児のお話

★妊婦体操

※当日は母子手帳を忘れずにご持参ください。

※予約制です。電話で2月25日(木)までにお申し込みください。

申込・問合せ先 健康増進室 ☎36-1375

スリムアップ教室のご案内

実施日	実施内容	講師
2月23日(火)	運動「超らくらく体操」	健康運動指導士
3月17日(水)	みんなで話そう毎日の食事	栄養士、保健師
3月23日(火)	運動「いきいきストレッチ」	健康運動指導士

【場所】宮崎保健センター 【時間】午前10時から11時30分まで

※運動実習は、かかりつけ医から運動制限をされている人はご遠慮ください。

※運動のできる服装で参加してください。簡単な健康チェックも行います。

※ご希望の方は、下記までお申し込みください。(1回のみ参加もOKです)

※毎週火曜日の同じ時間・場所でダンベル体操教室(自主サークル)を行っていますので、ご自由に参加してください。

【申込先・問合せ先】健康増進室 ☎36-1375



事業主の皆さんへ

個人住民税の「特別徴収」の手続きはお済みですか？

■個人住民税の特別徴収とは？

事業者(給与支払者)が、所得税の源泉徴収と同様に、個人住民税の納税義務者である従業員に代わって、毎月従業員の給与から個人住民税(市町村民税・県民税)を特別徴収(給与から天引き)し、従業員の住所地の市町村へ納入していただく制度で、法定義務となっています。

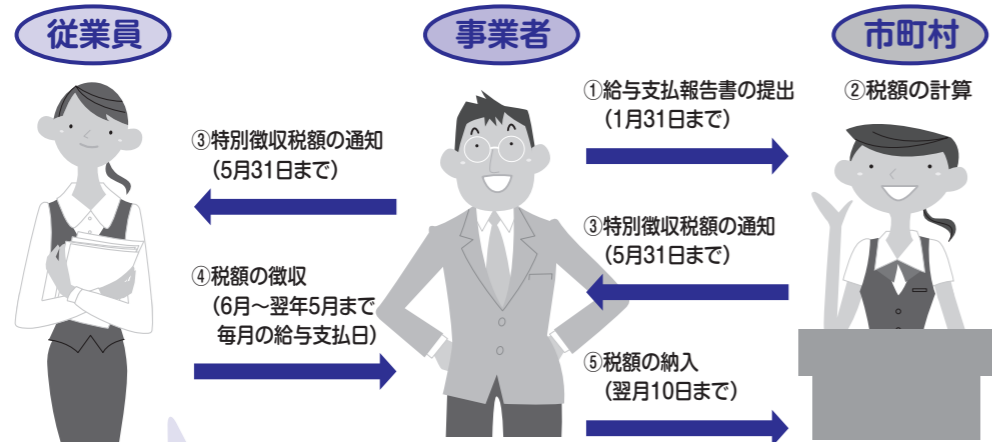
地方税法第321条の4及び各市町村の条例の規定により、給与を支払う事業者はすべて、原則として特別徴収義務者として、個人住民税を特別徴収する義務があります。

■特別徴収(給与から天引き)の事務について…

毎年5月に市町村から事業者(特別徴収義務者)あてに「特別徴収通知書」を送付しますので、そこに記載されている各個人の税額を毎月の給与から天引きし、翌月の10日までに合計税額を各従業員の住所地の市町村へ納入してください。

★所得税のような税額計算や年末調整は不要です。

特別徴収の方法による納税の仕組み



★従業員にとって便利な制度★

これまで納付書により年4回で納めていた人については、事業者が納税するため納税の手間がなく、納め忘れが無くなる。年12回の納税になるため、1回あたりの負担が少なくてすむ。

事業者(給与支払者)は、法令に基づく適正な特別徴収の実施を早急をお願いします。

問合せ先 税務課 ☎34-8709

TAN NAN CATV 丹南ケーブルテレビガイド

2月の越前町関連の番組放送時間表

**地域ふれあいチャンネル (2CH)
(アナログ2ch・デジタル091ch)**

◎Jr [ジュニア]
気合をこめてヤァー!
朝日空手スポーツ少年団
9:30 ~ 9:45 (2/17 ~ 23)
14:30 ~ 14:45 (2/17 ~ 23)
20:30 ~ 20:45 (2/17 ~ 23)



◎辻・裏々 越前町小川編
10:15 ~ 10:30 (2/20 ~ 26)
15:15 ~ 15:30 (2/20 ~ 26)
21:15 ~ 21:30 (2/20 ~ 26)



**丹南 HOT 情報チャンネル
(アナログ5ch)**

◎越前町いきいき情報局
①7:52 ~ ②12:52 ~ ③19:52 ~

※番組は予告なく変更されることがありますので、ご了承ください。
問合せ先
丹南ケーブルテレビ(株) 番組制作課 ☎21-3277

海のおはなし in 越前

2月になりました。暦は立春ですが、まだまだ寒い日が続いています。さて、町内を朝日から越前方面に走行しますと山間部と海岸部での積雪量の差に驚きます。これは、越前町の大半が丹生山地に属し、全体的に標高が高く、沿岸部には南北にかけて500m級の山々が連なっているためです。そのため、織田地区と越前地区では気温差も数度以上違います。海岸沿いは山間部に比べると気温は高いですが、風が強いため体感温度は低く感じます。

ところで、越前海岸の花といえば、白い花びらに黄色い花弁の可憐な越前水仙ですが、皆さんは、海に浮かぶ「波の花」をご存知ですか。海にふわりと浮かぶ白い泡が、冬の荒天の日に季節風に吹き寄せられ花吹雪のように空高く舞い上がり、幻想的な光景を作り出します。花こいても、植物の花ではなく、海中に浮遊する植物性プランクトンの粘液が白い泡となって生成したものです。

2月 今が旬のお魚



ヒラメは、見た目がカレイととてもよく似ていますが、カレイに比べて口が大きく、鋭い歯があります。背ビレを上にして目が左側にあるのが「ヒラメ」、右にあるのがカレイです。高級魚であり、真冬の寒い時期のヒラメは「寒ヒラメ」と呼ばれ最高級の味わいで、上品な旨みがあります。食べ方…料理するならお刺身が一番で、ヒラメの微妙な旨みと甘さを楽しむにはワサビ醤油ではなく、ポン酢醤油ともみじおろしで食べましょう。特に縁側(えんがわ)はヒレを動かす部分の筋肉で、脂がのって刺身にすると最高に美味しいです。

**その21
冬の白、雪に水仙、波の花**

住民基本台帳カードと電子証明書を発行しています!

住民基本台帳カード(住基カード)とは、住民基本台帳法に基づき市町村が発行するICカードです。「写真なし」と「写真付き」の2種類があり、写真付きカードは、公的な身分証明書として利用できます。

電子証明書とは、インターネットを利用した電子申請などを行う際に、間違いなく利用者本人であることを証明するもので、住基カードに組込まれます。

住基カードは申請から交付までに7日から10日程度かかりますので、確定申告でe-Taxを利用したいという人は早めの申請をお願いします。

受付時間 午前8時30分から午後5時30分まで(土・日、祝日を除く)

受付場所 住民課
各コミュニティセンター住民サービス室

持ち物 ●印鑑
●官公署が発行した写真付き身分証明書(運転免許証・パスポートなど)
●写真1枚(写真付き住基カードを希望する人のみ)
6か月以内に撮影した無帽・正面・無背景で縦45mm×横35mmのもの

手数料 住基カード 平成23年3月31日まで無料
電子証明書 500円

問合せ先 住民課 ☎34-8708

※申請時と交付時の2度お越しいただくことになります。



税の質問箱

問合せ先 税務課 ☎34-8709

e-Taxをはじめよう!

e-Taxとは、インターネットを利用して確定申告などができる便利なシステムです。

Q: e-Tax を始めるためには、どんな手続きが必要ですか?

Q: e-Tax を利用すると、どんなメリットが?

A:
e-Taxを始めるには、事前に**電子証明書とICカードリーダライタ**の準備が必要です。

A:
国税庁HPから電子申告 自宅から国税庁ホームページの「確定申告書等作成コーナー」を利用して、e-Taxに送信することができます。
最高5,000円の税額控除 平成21年分の所得税の確定申告を本人の電子署名及び電子証明書を付して、申告期限内にe-Taxで行うと、所得税額から最高5,000円の控除を受けることができます。
※本控除の適用は、平成19年分から平成22年分の間のいずれか1回になります。

①電子証明書 住民課または、各コミュニティセンター住民サービス室の窓口で、住民基本台帳カード(ICカード)を入手し、電子証明書発行申請書等を提出して電子証明書(公的個人認証サービスに基づく電子証明書)の発行を受けてください。※手数料(500円)がかかります。

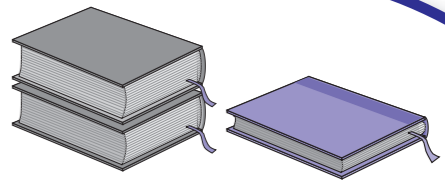


②ICカードリーダライタ 家電量販店やインターネットで購入できます。
準備ができたなら、ソフトのインストールと初期登録を忘れずに行ってください。(注2)

添付書類を提出省略 所得税の確定申告をe-Taxで行う場合、医療費の領収書や源泉徴収票等は、その記載内容を入力して送信することにより、提出又は提示を省略することができます。
還付金がスピーディー e-Taxで申告された還付申告は早期処理しています。(3週間程度に短縮)

※1)公的個人認証サービスに基づく電子証明書以外で、e-Taxで利用可能な電子証明書は、e-Taxホームページでご確認ください。
※2)国税庁ホームページの「確定申告書等作成コーナー」をご利用の場合は、e-Taxソフトを使わずとも、開始届出書の提出から申告データ作成・送信まで一連の操作で行っていただけます。





図書館だより

今年は、「国民読書年」!!

2010年は、「国民読書年」です。今年は、いつもと違った読書をしてみませんか。きっと素敵な1冊が見つかることでしょう♪
「話題の本」で今の時代を感じ、「なつかしい本」でむかしを振り返ってみるのも楽しいのではないのでしょうか。まだ、寒い日が続きますが、暖かいコタツの中で、皆さんぜひ、一冊でも多くの本のページをめくってみましょう!



「読みたい本を探します！」

皆さんの読みたい本が、近くの図書館になかったことはありませんか。

町内4図書館では、インターネット回線を利用して町内の他の図書館にないかすぐ検索できます。もし他の図書館にあれば2から3日で近くの図書館に配本され借りることができます。もちろん直接所蔵している図書館でも借りることができ、さらに町内の図書館にない場合は、町外の図書館が所蔵する本でも町内図書館を通じて借りることができます。



ただし、利用するには「図書利用カード」が必要ですので、まだお持ちでない人は、カードの申込みをしてください。

カードの申込や本に関する事など、近くの図書館でお気軽にご相談ください。

節分の起源

2月の年中行事といえば節分。豆まきが有名です。節分は本来、季節の分け目、立春、立夏、立秋、立冬の前日を指しています。現在のように、立春の前日である2月3日を特に節分と指すようになったのは江戸時代頃からだそうです。

では節分の日に豆をまくのはなぜでしょうか。節分の豆まきは、平安時代に中国から伝わり、宮中で行われた追儺(いな)と呼ばれる鬼払いの行事が起源といわれています。当時は大晦日の夜にこの儀式を行って門から鬼を追い出し、けがれを祓って新年を迎えていました。立春は暦の上では一年のはじまりに当たるといふ考えがありますので、その前日の豆まきを行う節分は、大晦日ということになります。また豆には邪気を払う力があるという、穀霊信仰に基づいた言い伝えがあります。

この行事が宮中から寺社へ、更に一般に広がって現在の形になったといわれています。豆をまいてけがれを払う行事ですが、地域によって鬼を祓う文句、まく豆の種など様々なバリエーションがあります。町内各地区の町史をみると「鬼は外、福は内」だけでは終わらず、豆をまく大人の後を子ども達が「そうじゃそうじゃ」などとはやしたてながらついて歩くところもあったそうです。神社や寺の行事として豆まきがあったという記録も残っています。(剣神社では、現在も年男女が豆をまく神事を行っています。)

みなさんの家や地域ではどんな節分行事が伝えられていますか?

休日当番医

2月21日(日)	渡辺内科医院	34-5515
2月28日(日)	織田病院	36-1000
3月7日(日)	織田病院	36-1000
3月14日(日)	藤田医院	34-0044

注) 診察時間は、午前9時～午後5時です。
注) 都合により医療機関が変更になる場合がありますので、受診前に電話や新聞などで確認してください。



人口	24,243人
(前月と同数)	
男	11,713人
女	12,530人
世帯数	7,290戸

人口と世帯

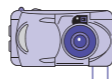
(1月1日現在)

おくやみ

(敬称略、1月20日現在)

西田中	藤井美代子(77歳)
内郡	児玉 清一(70歳)
気比庄	山本 孝衛(79歳)
乙坂	千秋多久治(91歳)
乙坂	小川 清子(78歳)
牛越	高田 光雄(61歳)
江波	芝 良雄(75歳)
榎津	田中 爲市(81歳)
円満	山田 明雄(81歳)
新保	新井 トワ(93歳)
小樟	田中きさを(84歳)
茂原	濱野 よき(92歳)
高橋	廣比喜代治(89歳)
上野	水嶋 庸雄(69歳)
寺家	鈴木 松江(84歳)
平等	藤田 豊(85歳)
平等	吉田枝美子(68歳)
中	相馬 稔(90歳)
中	宇野 徹夫(61歳)
上山中	堀 金一(78歳)
細野	伊部 義枝(95歳)

表紙の写真



1月10日に行われた成人式からの一コマです。
はれの日に、懐かしい友人たちとの写真撮影。本人たちはもちろんのこと、親御さんたちの顔も笑顔があふれていました。越前町を担う若者たちの今後に期待します。

編集後記

2010年が明けて、気づくと2月になってしまいました。

2月は女の子の一大イベント「バレンタインデー」がありますよね。どこのスーパーに行っても、赤一色の小学生ぐらいの女の子が、大好きな男の子に渡すためのチョコを一生懸命選んでいる姿はいつも見ても微笑ましく思います。

バレンタインは本来、女の子から男の子に渡すものではなく、お互いに、チョコだけでなく花束やケーキなどのプレゼントを渡す習慣だそうなんです。最近の傾向として、自分のためのチョコを買う女性も増えてきたとか。

デパートに行くといろんなチョコがずらりと並び、目をうっとりしながら「今年も感謝の気持ちを込めてあの人へ・・・」と言いたいくところですが、最終的には自分が食べたいチョコを選んで家族でバレンタインを過ごすことになりそうです。

新しい家族です

(敬称略、1月20日現在)



朝日	西谷 糸央(剛、女)	梅浦	高田穂乃花(真光、女)
上川去	野口 来明(尚利、男)	新保	小島 幸穂(泰幸、女)
気比庄	笠原日々と(寛之、男)	道口	矢部 佑姫(貴視、女)
田中	清水 愛心(勝正、女)	厨	河合 虹花(幸洋、女)
荻原	為国奈々子(順治、女)	高橋	小林 直美(直人、女)
古屋	寺 泰牙(光男、男)	市場	佐々木 花(達郎、女)
榎津	戸田 美優(誠、女)	丸山	竹内 慧咲(重人、男)

えちぜんカレンダー

2月16日～3月15日

広報えちぜん第61号

平成22年2月1日発行

月	日	行事名	時間	場所
2	16日(火)	心配ごと相談	13:00～16:00	越前町社会福祉センター(西田中)
			13:00～16:00	宮崎保健センター(江波)
			13:00～16:00	越前地域福祉センター(梅浦)
	17日(水)	子育てサロン	10:00～11:30	宮崎保健センター(江波)
			9:30～11:00	越前町社会福祉センター(西田中)
	18日(木)	精神科医師によるこころの健康相談 *予約制:丹南健康福祉センター 健康増進課 ☎51-0034	13:30～	丹南健康福祉センター(鯖江郵便局隣)
	19日(金)	子育てサロン	9:30～11:00	越前町社会福祉センター(西田中)
	22日(月)	結婚相談	13:00～16:00	越前町社会福祉センター(西田中)
	24日(水)	子育てサロン 離乳食教室 ☆5か月から6か月児を対象とします。身体測定、育児相談も行います。(対象者には個人通知します。) 精神相談員によるこころの健康相談 *予約制:保健衛生課 ☎34-8710	9:30～11:00	越前町社会福祉センター(西田中)
			9:30～10:00	織田保健福祉センター
13:30～14:30			朝日保健センター	
26日(金)	心配ごと相談 子育てサロン	13:00～16:00	織田コミュニティセンター	
		9:30～11:00	越前町社会福祉センター(西田中)	

月	日	行事名	時間	場所
3	1日(月)	結婚相談	13:00～16:00	越前町社会福祉センター(西田中)
	2日(火)	心配ごと相談	13:00～16:00	越前町社会福祉センター(西田中)
			13:00～16:00	宮崎保健センター(江波)
			13:00～16:00	越前地域福祉センター(梅浦)
			13:30～14:30	朝日保健センター
	3日(水)	子育てサロン	9:30～11:00	越前町社会福祉センター(西田中)
	4日(木)	精神科医師によるこころの健康相談 *予約制:丹南健康福祉センター 健康増進課 ☎51-0034	13:30～	丹南健康福祉センター(鯖江郵便局隣)
	5日(金)	子育てサロン	9:30～11:00	越前町社会福祉センター(西田中)
	8日(月)	結婚相談	13:00～16:00	越前町社会福祉センター(西田中)
	10日(水)	子育てサロン 悠悠いきいきサロン(男性) 内容:肩こりストレッチ体操(参加費600円)	9:30～11:00	越前町社会福祉センター(西田中)
			9:30～	宮崎保健センター(江波)
	12日(金)	2歳6か月児歯科健診 心配ごと相談 子育てサロン	13:30～14:30	織田保健福祉センター
			13:00～16:00	織田コミュニティセンター
			9:30～11:00	越前町社会福祉センター(西田中)
	15日(月)	結婚相談	13:00～16:00	越前町社会福祉センター(西田中)

なかよしひろば(園開放)

実施日	場所	電話番号
2月17日(水)	あさがお保育園	34-1110
2月17日(水)	朝日中央保育所	34-0081
2月24日(水)	朝日西保育所	34-5602
2月18日(木)	朝日南保育所	34-1614
2月12日(金)	朝日北保育所	34-1762
2月18日(木)	宮崎中央保育所	32-2067
2月9日(火)	小曽原保育所	32-2039
2月19日(金)	陶の谷保育所	32-3014
2月18日(木)	城崎南保育所	39-1801
常時	西徳寺保育園	37-1354
毎日午前中	四ヶ浦保育園	37-0305
毎週木曜日	織田保育所	36-0160
毎日午前中	はぎの保育園	36-0396
毎日午前中	たいら保育園	36-0251

※新型コロナウイルスの流行で、しばらく園開放が中止となる保育所(園)がありました。大変ご迷惑をおかけしました。

納税のお知らせ

国民健康保険税 第8期 固定資産税 第4期
納期限 3月1日(月)

消費者生活相談

実施日	時間	場所
毎週木曜日	15:00～17:00	朝日農村環境改善センター(役場隣)

消費者ホットライン ☎0570-064-370

三種混合予防接種

対象者	場所
生後3か月以上7歳6か月未満	町内の指定医療機関

麻しん・風しん混合予防接種(MRワクチン)

対象者	場所
(第1期)生後12か月以上24か月未満 (第2期)H15.4.2～H16.4.1	町内の指定医療機関

BCG予防接種

対象者	場所
生後3か月以上6か月未満	町内の指定医療機関

おはなしひろば

実施日	時間	場所
毎月第3土曜日	14:00～15:00	町立図書館織田分館 児童コーナー

再就職者のための生活就労相談

とき 2月16日(火) 13:30～16:00

ところ 越前コミュニティセンター

問合せ先 福井県求職者支援センター ☎0776-30-0451

発行
〒916-0192
越前町役場 編集 総務課
福井県丹生郡越前町西田中13-1-1
TEL 0778-334-112334
FAX 0778-334-12334
(代)

越前町ホームページ
http://www.town.echizen.fukui.jp/

QRコード対応の携帯電話で、上のQRコードを撮影すると簡単に町のホームページにアクセスできます。また、右のQRコードを直接入力してもアクセスできます。



再生紙を使用しています

(越前町交通安全町民指標)

私たち越前町民は、海士里(みどり)を大切にし 事故一つない町を目指します!