

みどり  
人と技 海土里 織りなす 快適なまち

# 広報 えちぜん

Communications Magazine Echizen

越前夏まつり	2
第35回あさひまつり	3
男女共同参画室からこんにちは・国際交流室から一言	4
えちぜんTOPICS	5
えちぜんINFORMATION	6
消費せいかつ情報便 その4	20
図書館だより・えちぜん年代記	22
えちぜんカレンダー	24

2010  
(平成22年)

7月  
第66号



区

民

体

育

祭

おた

えちぜん

みやざき



越前町



## イベントスケジュール

### 7月31日(土)

- 17:30~ オープニング
- 17:45~ 芸能アトラクション  
朝日中学校吹奏楽部、丹生高等学校オーケストラ部  
あさがおブリティッシュバンド  
朝日地区公立保育所合同リズム遊び
- 19:00~ あさひ夏の歌まつり 2010!
- 21:00~ お楽しみ抽選会

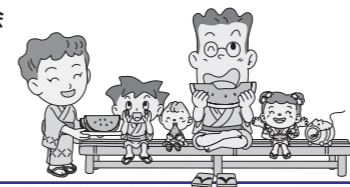
### 8月1日(日)

- 18:00~ ニューバージョンダンス  
あさひ幸若乱舞  
朝日蒼天龍神
- 18:30~ 鯖江・丹生消防音楽隊
- 19:00~ 民謡パレード
- 19:30~ あんどん山車巡行(21基)
- 21:00~ 花火



## イベントスケジュール

- 17:30 キッズインボーダンスゲーム
- 18:00 オープニングセレモニー
- 18:20 漁火ステージ  
宮崎地区フラダンスグループや仁愛ダンス部  
による熱気あふれるステージパフォーマンス  
を披露します。
- 18:50 漁火熱演パフォーマンスステージ  
沖縄民族南風(ばいかり)による本場沖縄の  
歌・踊りを披露。そして福井市出身「YuMi」に  
よる真夏のジャズライブで会場を包み込みます。
- 20:00 盆踊り大会
- 20:30 花火大会
- 21:10 終了



### シャトルバス運行のお知らせ

当日は、越前地区をシャトルバスが運行します。各バス停留所に運行表を掲示しますので、シャトルバスをご利用ください。  
来場される人は、路上駐車をしないでください。また、堤防・消波ブロックなどでの観覧は非常に危険ですので、絶対しないでください。

### 交通規制のお知らせ

越前バイパス(道口~茂原)が7月14日(水)に開通します。  
越前夏まつり当日は、交通渋滞の緩和を図るため、次のとおり交通規制が行われますので、ご協力をお願いします。

1. 日時 7月17日(土) 午後6時から午後11時まで
2. 規制内容
  - 現在の国道305号が北進方向(三国方面)へ一方通行になります。  
規制区間:茂原地係(国道305号とバイパス交差点付近)から道口地係(国道305号と県道越前織田線の交差点)まで
  - 越前バイパス(道口~茂原)が南進方向(敦賀方面)へ一方通行になります。  
規制区間:道口地係(県道越前織田線とバイパス交差点)から茂原地係(国道305号とバイパス交差点)まで



第63回

男女共同参画室から

こんにちは!

### 今年はどうな「つどい」?

えちぜん男女共同参画のつどい実行委員会は4月26日に総会を開き、事業計画や予算案などを承認しました。総会後の第1回実行委員会では、参加者全員が熱心に意見を出し合い、早くもつどいへの熱気があふれていました。

また、5月17日には第1回企画委員会を開いて、催事の概要を協議しました。

「つどい」の開催日と会場、および、役員の皆さんは次のとおりです。

#### <えちぜん男女共同参画のつどい>

- 開催日：平成22年10月23日(土)
- 会場：越前町生涯学習センター 朝日多目的ホール
- 実行委員長：橋本美奈子
- 副委員長：向 涼子、坂下栄一
- 監事：北野正勝、木村道子 (敬称略)

#### 「今までの成果を活かして、素晴らしいつどいに！」



▲熱心に話し合う委員



▲企画委員会で催事内容を協議

問合せ先 男女共同参画室 ☎34-8715

### 国際交流室から一言

Vol. 63

A word from the international arena...

#### 交流都市紹介

#### アメリカ モンテバロ市 : 茶話会が開催されました♪

2008年10月に新たに姉妹都市協定を締結した米国アラバマ州モンテバロ市との交流が今年も始まります。

##### ◇モンテバロ市から曲の贈呈

7月2日(金)の国際音楽祭で曲の贈呈と発表をしていただくため、6月29日から大学教授らが越前町を訪れています。

##### ◇越前町内の中学生がモンテバロ市へ

7月21日(水)～7月30日(金)の10日間、町内中学生9人と引率の先生ら2人がモンテバロ市へと派遣されます。

また、米国大学生ら10人が7月11日から、越前焼研修のため越前町を訪れます。

6月6日、町内に在住している米国、中国、ジャマイカなどの国の皆さんがオタイコ・ヒルズに集まり、茶話会を開催しました。

当日、持参したお菓子を食べながら気軽に話をしたり、ゲームなどを通じて楽しいひとときを過ごしました。



問合せ先 国際交流室 ☎34-8713

## えちぜん TOPICS

### ママさんバレー「みやざき」 全国大会出場!

5月9日、23日に県営体育館で第41回ママさんバレーボール大会福井県予選会が開かれました。全国大会出場を目指し県内の市郡から28チームが出場し、見事「みやざき」が優勝を飾りました。



「みやざき」はこの大会に毎年出場し、ここ数年は3位、2位という成績が続いていました。今年こそは絶対優勝を意気込んで練習を重ねた結果の優勝です。

「みやざき」は第15回大会でも優勝しており、今回は2回目の全国大会出場となります。その大会に同じ香織、北條梨沙両選手のお母さんが出場しており、親子で全国大会出場というエピソードもあります。

選手たちは、7月22日～25日に群馬県前橋市で開催される全国大会に向けて、週2回の練習に励んでいます。「町民の皆さんの応援の声を励みに少しでも多く勝ち進んでいきたい。」と話していました。

### 気比庄Bが優勝

#### 第6回越前町春の交流ベタंक大会

6月12日、町営球技場多目的グラウンドにおいて第6回越前町春の交流ベタंक大会が開かれました。町内の愛好者52チーム163人が参加しました。

ベタंकは、誰でもできるスポーツで、なおかつ正確なボールコントロールと巧みな戦術が必要であり、愛好者も増えつつあります。参加者は日頃の練習の成果を発揮し、一度の投球で形勢を逆転させるなど白熱した試合が数多く見られました。大会結果は次のとおりです。

- 【決勝トーナメント】
- 優勝 気比庄B
- 準優勝 越前岬
- 3位 横山A
- 4位 田中A



▲優勝した気比庄Bの皆さん

### イブキカップ

6月5日・6日、伊吹ホッケー場(滋賀県)で第31回イブキカップホッケートーナメント2010が行われ、町内からスポーツ少年団15チーム、中学校3チームが出場しました。

予選リーグ1位のチームが決勝トーナメントに進出し優勝を目指す今大会で、小学男子の部では、糸生が15年ぶり3回目の優勝、朝日が準優勝をしました。また、中学男子の部では、朝日中学校が優勝、女子の部においても朝日中学校が準優勝を果たしました。

【大会結果】  
小学男子の部  
優勝 糸生ホッケー  
スポーツ少年団



▲優勝した糸生ホッケースポーツ少年団の皆さん

準優勝 朝日ホッケー  
スポーツ少年団  
優勝 朝日中学校  
中学女子の部  
準優勝 朝日中学校



▲優勝した朝日中学校男子の皆さん

### 第1回越前町リレーボール大会開催

5月23日、泰澄の杜すばく朝日と花みずき炎ほの館で第1回越前町リレーボール大会が開催され、町内の17チーム55人が参加しました。ゲートボールは、チームワークによる戦略が勝利を大きく左右するスポーツで、各チームは状況に応じて戦術を組み立て、勝利を目指しました。



大会結果は次のとおりです。

- 【泰澄の杜 すばく朝日】
- 優勝 フレッシュユB(朝日地区)
- 準優勝 朝日 (朝日地区)
- 【花みずき 炎ほの館】
- 優勝 江波タツチ (宮崎地区)
- 準優勝 丹羽チーム (朝日地区)

# 食育だより

5月28日、泰澄の杜の体験農園で、糸生小学校5・6年生36人が小倉福寿会の皆さんの指導の元、古代米の田植え体験を行いました。まずワク回しから始め、ワク回しで出来た十字の部分に稲を植えていきました。



▲ワク回し



▲田植え

児童たちは寒空の下、裸足で田んぼに入り、泥だらけになりながら、元気いっぱい田植えをしました。児童たちは「疲れたけど楽しかった」と言っていました。この日植えた稲は、9月に児童たちの手で収穫されます。

## 平成22年度 越前町職員採用候補者試験

町では、平成23年4月採用予定の越前町職員の採用試験を行います。

<b>願書受付期間</b>	<b>試験職種</b>	<b>資格・免許</b>
7月26日(月)～8月16日(月) (月曜日から金曜日の8:30～17:30)	一般事務	必要なし
<b>申込方法</b>	<b>生年月日</b>	<b>採用予定人員</b>
申込書に必要事項を記入して、総務課まで郵送または持参してください。	昭和56年4月2日から 平成5年4月1日までに生まれた人	4人

### 試験日・会場・試験方法・発表

- ①第1次試験 日 時 9月19日(日) 午前9:00から(8:30集合)  
場 所 福井工業大学(福井市学園三丁目6番1号)  
試験方法 適性検査、教養試験  
発 表 平成22年10月上旬に役場に掲示するほか、合格者に通知します。
- ②第2次試験 日 時 10月下旬  
場 所 第1次試験合格者にのみ、日時・場所を通知します。  
試験方法 口述試験、作文試験
- ③合格発表 11月中旬に役場に掲示するほか、合格者に通知します。

### 申込書の入手方法

**直接入手する方法** 総務課で交付します。  
**郵送による方法** 封筒の表に「職員採用試験申込用紙請求」と朱書きし、返信用封筒を同封してください。なお、返信用封筒(角型2号・A4判が折らずに入る大きさ)には、必ず返信先を明記し、140円切手を貼ってください。 ※詳しい受験要領は、町ホームページでも確認できます。

問合せ・請求先 総務課 ☎34-8700

### 地上デジタル放送を受信するための簡易なチューナーの無償給付等の支援について

総務省では、経済的な理由などで地上アナログ放送から地上デジタル放送に移行することが難しい世帯に対する支援を平成21年度から行っており、平成22年度も引き続き行います。

#### (1)支援の対象となるのは?

- 対象世帯は、以下の世帯の中でNHKの放送受信料が全額免除となっている世帯です。
- ①生活保護などの公的扶助を受けている世帯
- ②障害者がいる世帯で、かつ世帯全員が市町村民税非課税の措置を受けている世帯
- ③社会福祉事業施設に入居し、自らテレビを持ち込んでいる世帯

#### (2)受けられる支援の内容は?

地上デジタル放送を受信するための「簡易なチューナー」の無償給付、訪問設置を行います。アンテナ改修などが必要な場合にはその支援も行います。また、共同受信施設やケーブルテレビを利用されている場合には、その改修経費として支援を受ける世帯が負担する額の給付を行います。

#### (3)支援の開始時期・申込書の入手方法は?

4月19日から受付を開始しています。  
申込書は、左記の総務省地デジチューナー支援実施センターに電話すると郵送されます。なお、各市町およびお近くのNHK窓口にあります。

#### (4)ご注意ください

- 支援の申し込みには、NHKと受信契約を結び、全額免除の適用を受けることが必要です。
- 支援は現物給付です。ご自身で購入したチューナー、アンテナなどの費用を精算することはできません。

### 問合せ先

地上デジタル放送受信のための支援制度について

総務省 地デジチューナー支援実施センター  
☎0570-033840  
(FAXは、044-9666-8719)  
右記の電話番号がつかない場合は  
☎044-9666-5425  
平日 9時～21時、土日祝日 9時～18時  
NHKとの受信契約、受信料免除について  
NHK視聴者コールセンター  
☎0570-000588  
(FAXは、044-8888-4340)  
右記の電話番号がつかない場合は  
☎044-871-8441  
平日 9時～21時、土日祝日 9時～18時

### 鯖江・丹生消防組合消防吏員募集

#### 願書受付期間

7月5日(月)～8月6日(金)

※試験要綱・申込書は、消防本部、丹生分署、朝日分遣所、越前分遣所、越前町役場および各コミュニティセンターにあります。

申込用紙または消防組合ホームページから(<http://www.fdsabaenyu.jp>)ダウンロードした様式に必要事項を記入し、消防本部へ直接持参または郵送でお申し込みください。

郵送の場合は、必ず書留郵便で、封筒の表に「消防吏員採用候補者試験」と朱書きしてください。8月6日までの消印のあるものに限り受け付けます。  
採用予定人員

### 消防吏員 3人

(※採用予定人員は、職員の欠員状況などにより変更することがあります。)

#### 受験資格

- 性別・学歴など  
性別、学歴は問いませんが、高等学校卒業程度の学力が必要です。
- 年齢  
日本国籍を有する人
- 年齢  
昭和60年4月2日から平成5年4月1日までに生まれた人

#### 試験日・会場

- 第1次試験  
9月19日(日) 鯖江市役所
  - 第2次試験  
10月中旬 鯖江・丹生消防組合消防本部
- (日時、第1次試験合格者に通知します。)

#### その他

受験希望者に対し職場説明会を左記のとおり開催します。なお、受験に際し必須ではありません。  
日 時 7月16日(金)午前9時から午前10時30分まで  
場 所 鯖江・丹生消防組合消防本部2階研修室  
内 容 消防業務説明および署所見学  
申込方法 消防本部総務課まで電話またはメールで申し込んでください。(申込締切 7月9日(金)正午まで)



#### 申込・問合せ先

鯖江・丹生消防組合消防本部 総務課  
☎54-9110  
メール [sntfd-soumu@fd-sabaenyu.jp](mailto:sntfd-soumu@fd-sabaenyu.jp)

# かみのだ・ひまわりの里 宅地分譲好評販売中!!

定住促進支援制度スタートでいろいろな補助が受けられます

自然とふれあう里  
越前町かみのだ 宅地分譲 好評販売中!

区分	土地面積	建物面積	延床面積
1	20.00㎡	20.00㎡	4,200.00㎡
2	20.00㎡	20.00㎡	4,200.00㎡
3	20.00㎡	20.00㎡	4,200.00㎡
4	20.00㎡	20.00㎡	4,200.00㎡
5	20.00㎡	20.00㎡	4,200.00㎡
6	20.00㎡	20.00㎡	4,200.00㎡
7	20.00㎡	20.00㎡	4,200.00㎡
8	20.00㎡	20.00㎡	4,200.00㎡
9	20.00㎡	20.00㎡	4,200.00㎡
10	20.00㎡	20.00㎡	4,200.00㎡
11	20.00㎡	20.00㎡	4,200.00㎡
12	20.00㎡	20.00㎡	4,200.00㎡
13	20.00㎡	20.00㎡	4,200.00㎡
14	20.00㎡	20.00㎡	4,200.00㎡
15	20.00㎡	20.00㎡	4,200.00㎡
16	20.00㎡	20.00㎡	4,200.00㎡
17	20.00㎡	20.00㎡	4,200.00㎡
18	20.00㎡	20.00㎡	4,200.00㎡
19	20.00㎡	20.00㎡	4,200.00㎡
20	20.00㎡	20.00㎡	4,200.00㎡
21	20.00㎡	20.00㎡	4,200.00㎡
22	20.00㎡	20.00㎡	4,200.00㎡
23	20.00㎡	20.00㎡	4,200.00㎡
24	20.00㎡	20.00㎡	4,200.00㎡
25	20.00㎡	20.00㎡	4,200.00㎡
26	20.00㎡	20.00㎡	4,200.00㎡
27	20.00㎡	20.00㎡	4,200.00㎡
28	20.00㎡	20.00㎡	4,200.00㎡
29	20.00㎡	20.00㎡	4,200.00㎡
30	20.00㎡	20.00㎡	4,200.00㎡

越前町住宅政策室 TEL.0778-34-4727 (直通)

越前町かみのだ 越前町ひまわりの里  
定住促進支援制度 スタート!

2019年 4月1日より

分譲地購入 紹介謝礼金 10万円

30% 補助+0

1 分譲地 購入支援

2 早期 新築支援

3 子育て 支援

越前町住宅政策室 TEL.0778-34-4727 (直通)

フレッシュタウン  
ひまわりの里 宅地分譲 好評販売中!

区分	土地面積	建物面積	延床面積
1	20.00㎡	20.00㎡	4,200.00㎡
2	20.00㎡	20.00㎡	4,200.00㎡
3	20.00㎡	20.00㎡	4,200.00㎡
4	20.00㎡	20.00㎡	4,200.00㎡
5	20.00㎡	20.00㎡	4,200.00㎡
6	20.00㎡	20.00㎡	4,200.00㎡
7	20.00㎡	20.00㎡	4,200.00㎡
8	20.00㎡	20.00㎡	4,200.00㎡
9	20.00㎡	20.00㎡	4,200.00㎡
10	20.00㎡	20.00㎡	4,200.00㎡
11	20.00㎡	20.00㎡	4,200.00㎡
12	20.00㎡	20.00㎡	4,200.00㎡
13	20.00㎡	20.00㎡	4,200.00㎡
14	20.00㎡	20.00㎡	4,200.00㎡
15	20.00㎡	20.00㎡	4,200.00㎡
16	20.00㎡	20.00㎡	4,200.00㎡
17	20.00㎡	20.00㎡	4,200.00㎡
18	20.00㎡	20.00㎡	4,200.00㎡
19	20.00㎡	20.00㎡	4,200.00㎡
20	20.00㎡	20.00㎡	4,200.00㎡
21	20.00㎡	20.00㎡	4,200.00㎡
22	20.00㎡	20.00㎡	4,200.00㎡
23	20.00㎡	20.00㎡	4,200.00㎡
24	20.00㎡	20.00㎡	4,200.00㎡
25	20.00㎡	20.00㎡	4,200.00㎡
26	20.00㎡	20.00㎡	4,200.00㎡
27	20.00㎡	20.00㎡	4,200.00㎡
28	20.00㎡	20.00㎡	4,200.00㎡
29	20.00㎡	20.00㎡	4,200.00㎡
30	20.00㎡	20.00㎡	4,200.00㎡

越前町住宅政策室 TEL.0778-34-4727 (直通)

バスの車内事故防止についてのご案内

走行中に席を離れると、転倒など思わぬケガをする場合があります。お降りの際は、バスが停留所に着いて完全に止まってから席をお立ちください。

また、バスは安全運転に徹しておりますが、やむを得ず急ブレーキを掛ける場合があります。満席のため、お立ちになってご利用いただく場合には、吊革や握り棒にしっかりとつかまりください。

バス車内の事故防止に皆さんのご理解とご協力をお願いします。

バス停に着いてから席をお立ち願います。

やむを得ず急ブレーキをかけることがあります。

走行中の席の移動は危険です。

社会法人 日本バス協会

問合せ先 政策調整室 34-8714

「3R推進メッセージ」募集

ごみを減らし、リサイクルを進めることについて  
絵手紙、標語を募集します!

募集期間 9月6日(月)(当日必着)まで

【募集内容】  
「食べ残しをしない」「マイバッグを使う」「ものを修理して使う」「ポイ捨てをしない」「ごみの分別を正しくする」等、ごみの減量化やリサイクルの促進に関するもの

【募集作品】  
◎絵手紙部門(絵と文字の組み合わせ) 文字数は31文字以内(大きさは普通はがき、または同サイズ(15cm×10cm)の用紙)  
製作方法は、絵の具や色鉛筆など自由(ただし、写真、パソコンでの作品は不可)

◎標語部門(川柳なども可、文字数は31文字以内) はがき、FAX、電子メールによる

【応募資格】  
県内に在住または通勤・通学されている人

【応募方法】  
作品(絵手紙は作品の裏面に、氏名(ふりがな)・住所・電話番号、小学生・中学生・高校生は学校名・学年、一般の人は年齢を明記の上、応募してください。

我が家の耐震性を  
チェックしてみませんか?

木造住宅の耐震診断と補強プラン作成及び耐震改修  
工事を支援します。

町では住宅の耐震化を促進し、町民の生命・財産を守るために、一戸建て木造住宅の耐震診断、補強プラン作成及び耐震改修工事に対して次のような支援を行っています。

耐震診断・補強プラン作成への支援

【対象となる木造住宅】  
●昭和56年5月31日以前に建設されたもので、一戸建て木造住宅で3階建て以下のもの。  
(店舗などと併用している住宅は、延床面積の1/2以上が住宅の用途であること)

【対象となる耐震診断】  
●福井県木造住宅耐震促進協議会(財)日本建築防災協会の定める「一般診断法」で行う耐震診断に限ります。

【負担額】  
●耐震診断 個人負担3,000円  
●補強プラン 個人負担3,000円

●あわせて、6,000円の個人負担で「福井県木造住宅耐震診断士」による耐震診断、補強プランの作成が受けられます。

※耐震診断、補強プラン作成は、原則としてセットでの申し込みになります。ただし、以前に耐震診断を受けた人は、補強プランのみの申し込みになります。

耐震改修工事への支援

【対象となる木造住宅】  
●昭和56年5月31日以前に建設された木造住宅。

【表彰】  
●最優秀賞 1点 賞状・副賞(1万円相当)  
●優秀賞 1点 賞状・副賞(5千円相当)  
●佳作 3点 賞状・副賞(3千円相当)

※各部門の小学生の部、中学生の部、一般の部ごとに表彰します。

●福井県産牛乳賞 2点 賞状・副賞  
※食に関することを題材とした優秀作品を表彰します。

ご応募いただいた人には、参加賞を差し上げます。

【応募先・問合せ先】  
〒910-0800  
福井県安全環境部循環社会推進課  
資源循環グループ  
TEL 0776-20-0317  
FAX 0776-20-0979  
メールアドレス junkan@pref.fukui.jp  
URL: http://www.pref.fukui.jp/doc/junkan/

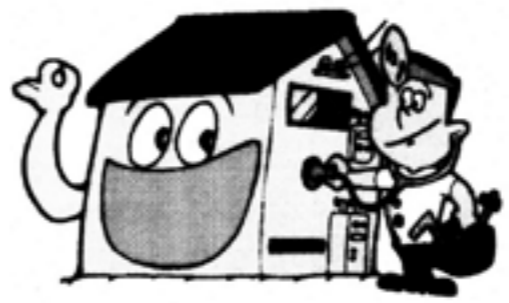
- 町の耐震診断士派遣事業による耐震診断を受けた木造住宅で診断の結果、上部構造評定が1.0未満の住宅
- 【対象となる改修工事】
- 上部構造評定が(積雪なしの場合)を1.0以上にする耐震改修工事。
- ただし、(積雪なしの場合)1.0以上のときは(積雪ありの場合)を1.0以上にする改修工事。
- 福井県木造住宅耐震診断士が補強計画および工事監理を行い、福井県木造住宅耐震推進協議会の判定を受けること。

【補助金の額】

- 耐震改修工事費用の2/3以内で、60万円を限度に補助します。

※いずれも、募集件数に限りがあります。申込多数の場合、平成23年度以降になる場合がありますので、ご了承ください。

申込・問合せ先 住宅政策室 ☎34-80707



## ジェネリック医薬品を利用しましょう

平成21年11月号でもお知らせしましたが、ジェネリック医薬品(後発医薬品)は、新薬の特許期間(20年から25年間)が切れた後に発売されるもので、新薬と同じ成分、同じ効き目があり安価な医薬品です。効果、効能については厚生労働省が新薬と同等と認めていますので、安心してご利用になれます。

安価なジェネリック医薬品を利用することで、医療機関などで支払う1割もしくは3割の自己負担額が軽減されるとともに、越前町国民健康保険の医療費の節減にも繋がります。

さらに、ジェネリック医薬品は糖尿病や高血圧症などの治療が長期にわたる慢性的な病気で、ずっと薬を服用し続けなくてはならない人に特におすすめです。

そこで、ジェネリック医薬品が新薬と比べてどれくらい安くなるのかシリーズでお知らせしていきますので参考にしてください。

### ジェネリック医薬品はこれだけ安い!

シリーズ① 内科的な慢性疾患の場合 (いずれの場合も、複数種類の薬を1年間服用する場合で比較しています。)

#### ◆朝日太郎さんの症状

①血圧が高い ②コレステロール値が高い ③尿の出が悪い(前立腺肥大) 5種類の薬を服用

	新薬	ジェネリック安いタイプ	ジェネリック高いタイプ	差額
1割負担の人	16,060円	6,570円	10,585円	9,490円~5,475円
3割負担の人	48,180円	19,710円	31,755円	28,470円~16,425円

#### ◆越前一男さんの症状

①糖尿 ②血圧が高い ③尿の出が悪い(前立腺肥大) 4種類の薬を服用

	新薬	ジェネリック安いタイプ	ジェネリック高いタイプ	差額
1割負担の人	17,155円	7,665円	10,950円	9,490円~6,205円
3割負担の人	51,465円	22,995円	32,850円	28,470円~18,615円

※日本ジェネリック医薬品学会のホームページ「かんじゃさんの薬箱」<http://www.generic.gr.jp/>では、今服用している医薬品名を入力するだけでジェネリック医薬品を調べることができます。また、役場住民課へもお気軽にお問い合わせください。

【問合せ先】住民課 国民健康保険係 ☎34-8708

### 「サマージャンボ」1000万サマーは県内の市町で購入を

市町村振興宝くじサマージャンボと1000万サマーの収益金は、市や町の明るく住みよいまちづくりに使われます。県内の市町で購入をお願いします。

- サマージャンボ
    - 1等・前後賞合わせて3億円
    - 1000万サマー
      - 1千万円×6000本
  - 発売期間(同時発売)
    - 7月7日(水)から7月30日(金)まで
- (財)福井県市町村振興協会 ☎0776-571-6303



### 国民年金保険料の申請免除制度について

失業や収入が少なく国民年金保険料が納められないときは、保険料の全額または一部が免除される「国民年金保険料申請免除制度」があります。また、学生で収入がないときは、在学中の保険料が猶予される「学生納付特例制度」があります。未納のまま放置せず、相談ください。

問合せ先 住民課 ☎34-87008

### すみずみ子育てサポート実施中

保護者の仕事の都合、疾病、冠婚葬祭、学校などの公的行事への参加など、一時的に育児を行うことが困難であるとき、一時保育や子育て家庭への生活支援などを行っています。

- 種類
  - 一時保育
  - 子育て家庭への生活支援

対象者 町内に住む小学校3年生以下の児童を養育する人

利用料 1時間あたり350円

利用方法

- 利用前に登録が必要です。
- 利用を希望する人は、利用申請書を実施機関に提出してください。
- 登録申込書、利用申請書は、実施機関または子育て支援課にあります。

実施機関

越前町社会福祉協議会

鯖江地域ファミリーサービスクラブ

問合せ先

越前町社会福祉協議会 ☎34-23888

鯖江地域ファミリーサービスクラブ ☎51-9036

子育て支援課 ☎34-8725

### 福井県からの子育て情報

◆お父さんの子育て体験談を募集

県内にお住まいのお父さんから、子どもや家族とのきずな、仕事と子育ての両立、子育てを通して感じたこと、これから父親になる人へのアドバイスなど、子育ての楽しさや大切さを伝える体験談を募集しています。

締め切り 7月31日

◆新たな出会いを応援します

共通の趣味(スポーツ・文化活動など)のグループを新たに立ち上げて、年間を通して毎月1回以上活動する若者のグループに補助します。グループの立ち上げ経費、活動経費を補助します(上限15万円)

対象 \*20歳以上の独身男女が各10人以上参加する30人程度のグループ

(学生がその半数を超えないこと)

\*新たなメンバーを追加する、すでに活動中のグループ

詳しくは、県子ども家庭課までお問い合わせください。

問合せ先 福井県子ども家庭課

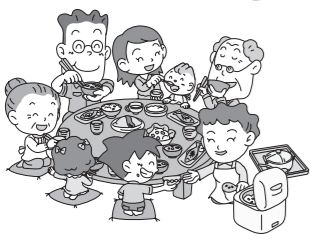
☎0776-2010343

電子メール kodomo@pref.fukui.lg.jp

●家族みんなで楽しい時間を過ごしましょう!

●家族みんなで夕食をとりましょう!

●家族みんなで話し合おう!



**母子家庭等の巡回相談会**

◇養育費相談会

**日時** 7月12日(月) 午前10時から正午まで  
**内容** 養育費の取り決め方や、支払いが履行されずに困っている人へアドバイス

◇就業相談会

**日時** 7月16日(金) 午前10時から正午まで  
**内容** 就業相談から就業支援講習会のアドバイス、情報の提供など

場所は両方とも越前町社会福祉協議会(朝日本所)です。☎34-20080

\*相談の秘密は守られます。相談は無料で、電話相談も受け付けます。なお、丹南健康福祉センターでは母子自立支援員が随時相談に応じています。

問合せ先

母子家庭等就業・自立支援センター  
 ☎0776-2110733  
 丹南健康福祉センター  
 ☎51-00034



**糸生児童クラブからのお知らせ**

7月5日から、生涯学習センター糸生分館の新設移転に伴い実施場所が変更になります。今後とも子ども達が安全に過ごせる場としてご利用ください。

電話番号	番地	旧住所	新住所
☎34-5006-1	越前町上糸生83-5-2	越前町小倉89-53 (旧糸生中学校)	
☎34-5000-1			

問合せ先

子育て支援課 ☎34-8725

**後期高齢者医療保険証は**

**毎年8月1日更新です**

- 現在お使いいただいている保険証の有効期限は、平成22年7月31日(土)です。
- 新しい保険証は7月中旬に郵送されます。8月1日(日)からは新しい保険証をお使いください。
- 8月1日からの負担割合は、前年の所得で判定します。これまでと負担割合が変更になる場合がありますので、ご確認ください。



真ん中で切り離すと無効となりますので、切り離さずにお使いください。

問合せ先

高齢福祉課 ☎34-8711

**医療費受給資格証の更新を忘れずに**

「医療費受給資格証」の有効期限は7月31日までとなっています。対象者には通知しますので、有効期限までに更新の手続きをしてください。ただし、本人または扶養義務者の平成21年中の所得が一定額を超える場合は、8月1日以降、助成は受けられなくなります。

●対象者

重度障害者・母子・寡婦・父子医療費受給者

●手続きに必要なもの

現在の受給者証、障害者手帳、印鑑、加入している健康保険証、振込先が確認できるもの「通帳・キャッシュカードなど」

●手続き期限

7月30日(金)

※対象者には7月中旬頃に通知します。

●問合せ先

問合せ区分	社会福祉支援室 34-8724	子育て支援課 34-8725	宮崎住民サービス室32-2000 越前住民サービス室37-1501 織田住民サービス室36-1111
重度障害者 医療費受給者	○		○
母子・寡婦・父子 医療費受給者		○	○



**「第6回身体障がい者のついで」のお知らせ**

越前町身体障害者協会では、障がいのため日頃の生活に支障を感じている皆さんに、楽しいひと時を過ごしてもらうために「ついで」を行います。障がい者手帳をお持ちの人は、是非、ご参加ください。また、当日の運営ボランティアも募集しています。

とき 7月25日(日)

午前9時30分から午後3時まで

**場所** アクティブハウス越前体育館  
**内容** フライングディスク・スティックリングなどの軽スポーツ

※「障害者一〇番」地区相談会も同時開催いたします。不安に思っていることなど、お気軽にご相談ください。秘密厳守、無料で行われますので、ご安心ください。詳しくは、広報と同時に配布しているチラシをご覧ください。

問合せ先

越前町身体障害者協会事務局 松山石一  
 ☎34-5517  
 社会福祉支援室 ☎34-8724

**子どもと町長のついで参加者募集!**

夏の1日、珍しいたくさんのさかなや動物たちとふれあいませんか。

とき 8月22日(日)

午前8時30分～午後5時(雨天決行)

**日程** 各コミュニティセンター(旧総合事務所)



**旧日本赤十字社救護看護婦・旧陸海軍従軍看護婦の皆様へ**

慰労給付金の支給対象とならない人に内閣総理大臣名の書状が贈呈されます。

対象者

外地などで勤務経験を有し、慰労給付金の受給資格を有しない人、又は普通恩給を受ける権利を有さない人。(日本国籍を有し、無期又は3年を超える懲役若しくは禁固の刑に処せられたことのないもので本人限りとする。)

請求方法

請求に必要な書類に必要事項を記入し、総

**農地の転用には許可が必要です**

農地転用とは?

農地を農地以外にすることを。農地を宅地、工場用地、道路などの用途に転換することで、一時的な資材置場などにする場合も農地転用になります。

※「農業振興地域の整備に関する法律」に基づく農用地区域内の土地の場合には、事前に農用地区域から除外する手続きが必要で、申請地が「農用地区域内」の場合「除外」手続き後、転用の手続きが可能になります。時間をお知らせください。(除外申請受

農地法	許可が必要な場合	許可申請者	許可権者
4条	農地の所有者が農地を転用する場合	農地を転用する人	県知事 農地が4haを超える場合には農林水産大臣(地域整備法に基づく場合を除く。)
5条	農地、採草放牧地を転用するため売買等を行う場合	売主(農地所有者)と買主(転用事業者)	

付は3月10日及び9月10日まで)

※転用申請書は農業委員会へ提出してください。  
添付書類は、登記簿謄本、公図の写し、位置図、配置図、平面図などが必要となります。  
なお、申請書の受付は毎月10日までです。(10日が祝祭日など休日の場合は、翌日の開庁日)  
※許可書の交付後は、工事完了届などの提出が義務付けられます。

### 【農地の権利移動】

農地を農地のまま耕作目的で権利移動または設定するとき、当事者は農地法第3条の規定により、農業委員会または県知事の許可が必要となります。(売買・贈与・貸借権・使用貸借など)

### 【農業委員会の傍聴】

総会は、合議体である農業委員の最高議決機関です。通常、会長が召集し、月1回25日開かれています。この総会は、農業委員等に関する法律第6条で農業委員会が処理すべき事項を審議あるいは協議し、決定していく場です。

総会の傍聴は、役場2階の農林水産課カウンター  
の傍聴者名簿に氏名などを記入するだけで、どなたでも傍聴できます。ただし、日程は変更になる場合があります。農業委員会事務局にお問い合わせください。

問合せ先 越前町農業委員会 ☎34-8704

## 越前町民による「火災予防標語」を募集します。

募集します。

**目的** 火事のない安全な町越前町を目指し、みなさまから火災予防標語を募集し火災予防の啓発を行います。

**募集期間** 平成22年7月21日(水)～9月3日(金)  
(郵送の場合は、当日消印有効とします。)

**募集対象** 越前町に在住の人

**応募方法** 標語、郵便番号、住所、氏名(ふりがな)、電話番号を明記のうえ、次のいずれかの方法で応募してください。

- (ア) 郵便はがき、封書による方法
- (イ) 最寄りの消防署(丹生分署、朝日分遣所、越前分遣所)に備えてある応募用紙による方法
- ※応募用紙は鯖江・丹生消防組合ホームページからダウンロードできます。
- ページからもダウンロードできます。

**宛先** (ウ) FAXによる方法  
(エ) 電子メールによる方法  
〒910-0026  
丹生郡越前町下河原25-13-1  
鯖江・丹生消防組合消防署丹生分署  
(FAX番号) 36-0119  
(電子メールアドレス)  
nyu@fd-sabaeny.jp

### その他

- 入賞作品については、表彰式を開催し、町内の公共施設、催事施設にて巡回展示します。また広報えちぜんにおいて発表、最優秀作品は町内広告塔に掲出します。
- 応募作品および入賞作品の著作権は、越

## 平成22年度 工事等発注一覧(250万円以上) 5月16日～6月15日

工事等名	請負金額	請負業者名	主管課
平成21年度(線)町道平等釜屋線道路改良工事	5,040,000円	丸善工務店(株)	建設課
平成21年度(線)町道中央線舗装補修工事	4,662,000円	(株)森下組	建設課
平成21年度(線)町道東田中線道路改良工事	4,483,500円	(株)丸安建設	建設課
平成22年度越前町道路台帳補正業務委託	4,200,000円	(株)平和ITC	建設課
平成21年度(線)町道乙坂線道路改良その1工事	3,496,500円	(株)森下組	建設課
平成21年度(線)町道血ヶ平線道路排水施設補修工事	3,181,500円	(株)四ヶ浦建設	建設課
平成22年度アクティブハウス越前空調設備更新工事	10,237,500円	酒井設備(株)	商工観光課
平成22年度アクティブハウス越前加圧給水ポンプユニット更新工事	2,940,000円	齋久工業(株) 福井出張所	商工観光課
平成22年度朝日地区簡易水道統合整備事業赤井谷配水ポンプ場電気設備工事	32,025,000円	荏原商事(株) 福井支店	上下水道課
平成22年度熊谷浄水場膜モジュール取替工事	11,550,000円	寿美工業(株) 北陸営業所	上下水道課
平成22年度簡易水道膜薬品洗浄等委託業務	10,815,000円	寿美工業(株) 北陸営業所	上下水道課
平成22年度平等浄水場膜モジュール取替工事	8,820,000円	磯村豊水機工(株) 大阪支店	上下水道課
平成22年度布殿浄水場左右浄水場膜洗浄および保守点検業務委託	4,830,000円	磯村豊水機工(株) 大阪支店	上下水道課
平成22年度朝日地区上水道事業朝日浄水場ろ材交換工事	2,835,000円	荏原商事(株) 福井支店	上下水道課
平成22年度朝日浄化センター脱硫塔修繕	2,688,000円	荏原エンジニアリングサービス(株) 東京支店	上下水道課
平成22年度医療機器等整備事業(その1)	6,825,000円	北陸通信工業(株) 福井支店	織田病院
平成22年度固定資産評価基図更新委託業務	9,240,000円	(株)バスコ 福井支店	税務課
平成21年度(線)織田農村環境改善センター壁面・屋根修繕工事	4,441,500円	(株)住栄	農林水産課

### 前年度最優秀賞

「便利な火 少しの油断で 悪魔の目」

前町防火協会に帰属します。  
菅原優香さん

## 「明るい選挙啓発ポスター・標語」大募集!

明るくきれいな選挙の推進につながるポスターと標語を募集します。

**テーマ** 大切な一票は自分の意思で。明るくきれいな選挙を進めよう!

**応募資格** ①明るい選挙啓発ポスター

- ②明るい選挙啓発標語
- 県内の小・中・高校生
- 県内にお住まいの人ならどなたでも



**締め切り** 8月31日(火)  
※優秀作品は入賞作品展において展示します。また、来年4月に執行予定の統一地方選挙など、今後の啓発活動に活用させていただきます。

※応募方法や昨年度の優秀作品など、詳しくは、福井県選挙管理委員会のHPをご覧ください。  
※明るい選挙啓発標語の応募用紙は福井県選挙管理委員会のHPに掲載しています。また、福井県選挙管理委員会および越前町選挙管理委員会の窓口でもお渡ししています。

問合せ先 越前町選挙管理委員会 ☎34-8700

## 保護司の活動 ①

私たちにはなじみの薄い「保護司」の活動について保護司さんから連載で教えていただきます。

### 「更生保護」とは

更生保護は、人の立ち直りを支える活動です。

犯罪や非行をした人も、何らかの処分を受けた後は、地域社会で生活を続けられます。更生保護とは、国と民間の人々が連携して、犯罪や非行をした人が地域の中で早期に更生できるような助けとともに、地域の犯罪・非行の予防を図る活動です。

さて、「更生保護」という言葉がはじめて用いられたのは、昭和24年です。それまでは、江戸時代には「人足寄場」、明治時代は「免囚保護」と呼ばれていました。このように、古くから犯罪者の社会復帰を願う考え方があり、昭和14年に、「司法保護」として制度化され、現在は、さらに制度が充実し、「更生保護」と呼ばれています。

※一口メモ  
制度発足当時、福井県では保護活動を組織的に行う先進的な団体があり、その団体を母体として、現在、全国に広がる保護司のモデル事業が行われました。



## えちぜん

## INFORMATION

みんな集まれ

### 雨田光平記念館館蔵品展のお知らせ

#### 「欧州演奏旅行」

昭和29年、雨田光平は箏曲家として日本舞踊家のヨーロッパ公演に参加しました。今回の展覧会では、当時の様子を描いたスケッチや使用されたパスポート、公演のチラシなどを展示します。

とき 7月17日(土)から9月12日(日)まで  
午前10時から午後5時まで  
(入館は午後4時30分まで)

ところ 雨田光平記念館  
観覧料 100円(中学生以下70歳以上無料)  
休館日 毎週月曜日(7月19日は開館、翌20日休館)  
問合せ先 雨田光平記念館 ☎36-2666





## 成人の健康診査

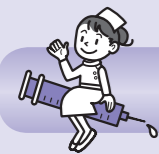
実施日	会場	*健康診査 肺がん・結核検診	胃がん検診	子宮がん 乳がん検診
7月23日(金)	越前陶芸村文化交流会館 「セラミックホール」	9:00～10:00	8:30～9:30	13:15～14:15
8月2日(月)	米ノ地区集会施設	9:00～10:00	8:30～9:30	
8月5日(木)	織田農村環境改善 センター 「サンライズ織田」	9:00～10:00	8:30～9:30	13:15～14:15
8月10日(火)	越前町役場		8:30～9:30	13:15～14:15

\*健康診査を受けることができる人は次の①～③に該当する人です。  
健診当日は健康保険証を必ずご持参ください。

- ①越前町国民健康保険に加入している40歳から74歳までの人
  - ②20歳から39歳までの職場などで健診を受診する機会のない人で、町の健診を希望する人(必ず事前に申込をしてください。)
  - ③後期高齢者医療保険に加入している人で、町の健診を希望する人(必ず事前に申込をしてください。)
- 上記以外の方は加入している医療保険によって異なりますので、各保険者へ問合せください。

\*がん検診については医療保険に関係なく、職場などでがん検診を受診する機会のない人を対象に行います。  
大腸がん検診の検便容器は、検診の受付時間であれば、すべての会場で回収しています。

申込・問合せ先 健康増進室 ☎36-1375 保健衛生課 ☎34-8710



## 日本脳炎予防接種のお知らせ

厚生労働省の方針で、個別通知を見合わせていたことにより、日本脳炎予防接種の接種機会を逃していた人(5歳～9歳)も接種することができるようになりました。希望される場合は下記に申込ください。なお、7歳半以降の人は定期外予防接種になりますので、事前に同意書が必要となります。

※対象者 平成13年4月2日生～平成18年4月1日生

申込・問合せ先 健康増進室 ☎36-1375  
保健衛生課 ☎34-8710



## えちぜん INFORMATION

健康な暮らしのために

平成22年度B&Gプールの  
一般開放のお知らせ

利用期間 7月31日(土)から8月22日(日)まで

ただし毎週火曜日は定休日

利用時間 午前の部 10時から12時まで

午後の部 1時から5時まで

※夜間(午後5時以降)は

利用できません。

問合せ先 B&G朝日海洋センター

☎34-22200



## 越前町生涯学習センター

糸生分館 開館!

7月4日(日)、越前町生涯学習センター糸生分館が開館します。

糸生分館は、廃校となった旧糸生中学校の空き校舎を有効活用し、糸生地区の活性化と生涯学習の振興を図るために整備されたその特色の一つとして宿泊研修所を併設しています。

体育館やグラウンドも隣接していますので、スポーツ合宿や企業研修などにぜひご利用ください。

問合せ先 生涯学習課 ☎34-20000

## 第五回

# 越前町小中学生競書大会



### 【出品規定及び席上揮ごう開催要項】

- 1.主催 越前町文化協議会
- 2.後援 越前町・越前町教育委員会・(社)福井県文化協議会・福井新聞社
- 3.日時 (席上揮ごう日)平成22年7月24日(土) 午前9時～10時の1時間
- 4.会場 陽光館および旧朝日中学校体育館
- 5.応募規定

①参加資格 越前町民で小・中学生であること。

②席上揮ごう 従来の書初め競書大会を廃止し、今年度から夏休みを利用し、自由参加の席上揮ごうのみとする。決められた課題を席上にて主催者の用意した清書用紙に書き時間内に仕上げ提出してください。(清書用紙は会場で手渡しします)

③申込方法 指定した用紙でお申込ください。

申込用紙は、各学校の窓口および各地区生涯学習センター分館で、お求めください。

④申込締切 7月15日(木)まで。先着350人。

⑤申込先 〒916-0147越前町内郡13-19-3越前町生涯学習センター内「越前町小中学生競書大会」あて  
尚、地区生涯学習センターの宮崎・越前・織田分館でも受け付けます。

### 6.課題

硬筆 えんぴつかき	1年生	ぺんぎんさん かわいいね		B5用紙	
	2年生	たねさんが ぼっちり目をあけ こんにちは			
毛筆 書き	小3年	ほたる	小4年	青い大空	半切 1/4 よこ17.5cm × たて68cm
	小5年	広い砂丘	小6年	花と校庭	
	中1年	草原の夏	中2年	風の表情	
	中3年	夏の太陽	※中1年は楷書、中2・3年は行書でかきます。		

7.用紙 硬筆はB5用紙で枠なしです。(小1・2年生はえんぴつ2B以上で書きます)

8.作品の審査 席上揮ごう終了後に、本部役員及び協会が指名する審査員があたる。

9.審査発表 作品の審査結果発表は、各学校を通じ発表します。

10.表彰式 8月21日(土)10時から 越前町生涯学習センター多目的ホールにて

11.展示 ※会場の運営都合により、急な変更がある場合がありますので、各センターに問合せください。

◇展示 朝日会場 7月26日(月)～7月30日(金) 越前町生涯学習センターロビー

◇展示 宮崎会場 7月31日(土)～8月5日(木) 越前町生涯学習センター宮崎分館

◇展示 織田会場 8月7日(土)～8月12日(木) 織田文化歴史館

◇展示 越前会場 8月16日(月)～8月30日(月) 越前町生涯学習センター越前分館

夏の献血キャンペーン2010

夏場の暑い時期は血液が不足しがちです。赤十字血液センターでは夏の献血キャンペーンを行っていますので、キャンペーン中の献血をお願いします。

とき 7月1日(木)～8月31日(火)

(土曜日を除く毎日)

ところ 福井県赤十字血液センター  
(福井市月見3-3-23)

内容 ◎7月1日(木)・2日(金)は「ご当地ラーメン2食入り」進呈(先着25人)

◎成分献血にご協力いただいた人に、東洋占術による占いなど、日替りサービスを実施

◎初めての人には「けんけつちゃんクリアファイル」進呈

※詳しくは、血液センターホームページ  
(<http://www.fukui.bc.jc.or.jp>)をご覧ください。

問合せ先 福井県赤十字血液センター  
☎0776-36-0221



女性の健康相談窓口のご案内

福井県では、女性の健康相談を実施しています。不妊で悩んでいる人。月経不順などで悩んでいる人。妊娠や避妊で悩んでいる人。秘密は守ります。一人で悩まないで、お気軽にご相談ください。

専門家の相談を受けることができますので、まずは専用電話にお電話ください。相談は、無料です。

●電話相談(専用電話) ☎0776-54-0080  
毎週月曜日・水曜日：午後1時30分～午後3時30分

毎週金曜日：………午前11時～午後1時  
※電話相談は助産師が担当し、毎週水曜日には面接相談にも応じます。

●不妊に関する医師の面接相談  
(要予約) ☎0776-54-0080

面接日 毎週火曜日 午後3時～午後4時

面接場所 福井大学医学部附属病院産婦人科外来  
担当医師 福井大学医学部附属病院産婦人科医師



食中毒に注意!

8月は食品衛生月間です!

夏の暑い季節がやってきました。この時期は湿度も高くなり、食中毒が発生しやすい時期です。

飲食店だけでなく、家庭での食中毒を予防するために、次のことを守りましょう。

◎食中毒予防の三原則◎

①食中毒菌を付けない

手洗いを励行し、清潔を心がけましょう。

また、汁もれなど二次汚染を防ぎましょう。

②食中毒菌を増やさない

調理後は速やかに喫食しましょう。

熱いものは熱いまま、冷たいものは冷たいままで保存しましょう。

③食中毒菌をやっつける

中心までしっかりと加熱しましょう。

(85℃で1分以上)

※インフルエンザなどの感染症予防のためにも、手洗い・うがいを習慣づけましょう。

問合せ先 福井県丹南健康福祉センター(丹南保健所)  
生活衛生課 ☎51-0034



えちぜん INFORMATION

得々情報

税の質問箱

★国民健康保険税ってなんだかわかりづらい??

Q: 息子しか加入していないのに、父親(世帯主)あてに通知が届くのは、なぜ?

A: 国民健康保険制度では、一人ひとりが加入者ですが、世帯単位での加入となるため、世帯主が納税義務者となります。  
世帯主本人が、国民健康保険に加入していなくても、納税義務者となり(擬制世帯主)世帯主あてに通知が届くこととなります。  
この場合、保険税の計算には世帯主分を含みませんが、軽減判定(所得が一定以下の場合均等割・平等割が減額されます。)の際には、擬制世帯主の所得も合算して判定します。

Q: 10月から社会保険に加入したので10月末の納期限の国民健康保険税は納めなくてもいいのですか。

A: 国民健康保険税は、社会保険のように毎月払いではなく、1年分の税額を8回(7月から翌年2月まで)の納期で振り分けて納めていただきます。時期によっては、国民健康保険から脱退した後も税額が残る場合があります。税額が変更された通知書が届くまでは、納期限どおりの納付をお願いします。納めすぎた部分があれば、税金をお返しします。

Q: 会社退職後しばらく無保険でいましたが、医者にかかるため国民健康保険の加入手続きをしたところ、国民健康保険税が会社を辞めた時にさかのぼって課税されると言われました。どうしてですか。

A: 国民健康保険は被保険者の人が経済的に心配なく治療を受けられるように、保険税を出し合い、お互いに助け合っていく制度です。  
社会保険や共済組合などの健康保険に加入していない全ての人は、国民皆保険制度により必ず国民健康保険に加入することになっています。  
そのため、国民健康保険の加入日は窓口へ届け出た日ではなく、他の健康保険を脱退した日となります。手続きが遅れた場合でも、この日にさかのぼって加入していただき、加入月分からの国民健康保険税を納めるようになります。

- 倒産や失業などの理由で離職した人で、国民健康保険に加入される人  
→平成22年4月より保険税の軽減措置が始まりました。
- 納期までの納付が困難な人  
→納付の方法についてご相談ください。

問合せ先 税務課 ☎34-8709  
納税推進室 ☎34-8722

TAN NAN CATV 丹南ケーブルテレビガイド

7月の越前町関連の番組放送時間表

地域ふれあいチャンネル (2CH)  
(アナログ2ch・デジタル091ch)

◎Jr [ジュニア] Jr企画 熱中!部活道 宮崎中運動部編 9:30～9:45 (7/14～20) 14:30～14:45 (7/14～20) 20:30～20:45 (7/14～20)	◎丹南歴史探訪 ものづくりの町を歩く 海を渡った赤瓦 10:30～11:00 (7/24～30) 15:30～16:00 (7/24～30) 21:30～22:00 (7/24～30)
---	---

◎辻・裏々 越前町午房ヶ平編 10:15～10:30 (7/17～23) 15:15～15:30 (7/17～23) 21:15～21:30 (7/17～23)
--

◎ひと、くらし 輝いて スコップ三味線グループ 9:45～10:00 (7/31～8/6) 14:45～15:00 (7/31～8/6) 20:45～21:00 (7/31～8/6)
---

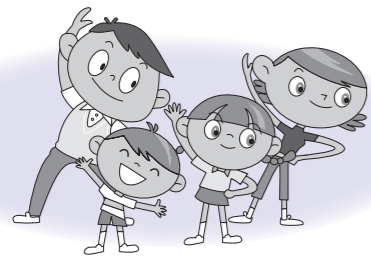
※番組は予告なく変更されることがありますので、ご了承ください。  
問合せ先 丹南ケーブルテレビ(株) 番組制作課  
☎21-3277

# 平成22年度国民健康保険税の算出方法について

越前町の国民健康保険税の計算方法（平成22年4月～平成23年3月までの1年間）

- 保険税の計算方法は、医療分、支援分、介護分の保険税をそれぞれ次のように計算し、合算した額となります。

$$\text{医療分の保険税 (年額)} + \text{支援分の保険税 (年額)} + \text{介護分の保険税 (年額)} = \text{国民健康保険税 (年額)}$$



各、区分ごとに「所得割①」「資産割②」「均等割③」「平等割④」をそれぞれ計算し、合計した額が国民健康保険税となります。

平成22年度 国民健康保険税率表 平成21年度と同じ税率です。

区 分		医療分の保険税 (年額) [0～74歳の人]	支援分の保険税 (年額) [0～74歳の人]	介護分の保険税 (年額) [40～64歳の人]
所得割①	課税標準額 = 平成21年中 (平成21年1月～12月)の 所得金額 - 33万 (基礎控除)	課税標準額 × 5.0%	課税標準額 × 1.1%	課税標準額 × 0.7%
資産割②	課税標準額 = 平成22年度固定資産税額 (土地・家屋に係る部分の額)	平成22年度 固定資産税額 × 22.0%	平成22年度 固定資産税額 × 6.0%	平成22年度 固定資産税額 × 4.2%
均等割③	被保険者一人につき 定額の保険税	被保険者数 × 26,000円	被保険者数 × 5,800円	被保険者数 × 5,700円
平等割④	一世帯につき 定額の保険税	1世帯につき23,000円	1世帯につき5,600円	1世帯につき3,400円
合 計 (①+②+③+④)		ただし、医療分の保険税 の課税限度額 (年間) は 500,000円	ただし、支援分の保険税 の課税限度額 (年間) は 130,000円	ただし、介護分の保険税 の課税限度額 (年間) は 100,000円

## 非自発的失業者の国民健康保険税

本年4月からリストラなどで職を失った人について、離職日の翌日から翌年度末まで、所得割の給与所得金額を30/100として算定するようになります。対象となる人は、雇用保険受給資格者証と印鑑を持って役場税務課および各コミュニティセンター住民サービス室で手続きしてください。

## 低所得者の国民健康保険税

所得金額が一定以下の場合、均等割および平等割が軽減されますが、所得を申告しないしていると軽減されないため、所得がなくても必ず申告してください。

# 消費せいかつ 情報便

その4

たまされない  
パート2

消費者行政相談のまど

## サイドビジネス商法

### サイドビジネス商法とは？

「副収入になる」「脱サラできる」「簡単な仕事で高収入」といった言葉で誘い、仕事をする前に必要だからと教材商品、登録料、代理店契約料、商品買い取り、資格試験講座などの契約をさせる商法です。

### 手口1 仕事を紹介する前に資格取得が必要と言われた

「パソコンで簡単な在宅ワーク」の広告を見て業者に連絡。検定試験に合格して資格を取得すれば仕事を紹介すると言われて教材を購入するも、何度受けても検定試験は合格せず、仕事も紹介されない。

### 手口2 簡単なチラシ配りで高収入ゲットのはずだったが…

チラシ配りで高収入が得られると勧誘され、事前にチラシ代の実費と代理店契約料を支払う必要があったが、掲載の商品が売れば高い歩合がもらえると契約。しかし、商品が売れたという知らせはない。

### サイドビジネス商法を見分けるポイント

- ◎「簡単な仕事」と「高収入」を強調する
- ◎色々な理由をつけて先行投資を要求する
- ◎仕事(収入)が得られる保証があいまい

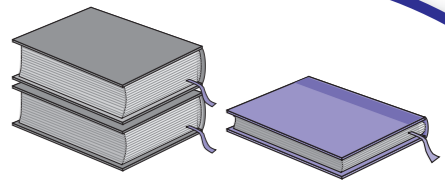
### サイドビジネス商法から身を守るために

- ◎甘い宣伝文句を信用しない  
簡単に高収入は得られないという、冷静な判断力も必要です。
- ◎先行投資の要求には応じない  
まず、自分がお金を払うという仕組みの仕事は十分な注意が必要です。
- ◎すぐに信じ込まない  
はじめは架空の仕事が用意され、続かない場合もあります。



消費者生活の  
ご相談は…

総務課 消費生活相談窓口 ☎34-8700  
福井県消費生活センター ☎0776-22-1102  
消費者ホットライン ☎0570-064-370



# 図書館だより

## 文学散歩に行ってきました!

朝日、織田読書会会員24人による恒例の「文学散歩」が、6月19日に実施されました。今年、「大伴家持」由来の越中万葉の里「富山県高岡市」を訪ねました。

かつて、この高岡には奈良時代、越中国の国府が置かれ、わが国最古の歌集「万葉集」の代表的な歌人である「大伴家持」が国守として赴任され、数多くの優れた歌を詠み万葉集に残しています。

家持の万葉の歌は、高岡の多くの人々に愛され、万葉ゆかりの地には、家持の「銅像」、万葉の交流の拠点である「万葉歴史館」、家持卿を祀る「大伴神社」などに加え、市内には大小あわせて約90基の歌碑が建てられているそうです。



歌碑の前で耳を澄ませば、大伴家持の声が聞こえてきそうな気がしました。

馬並めて いざうち行かな 淡路の  
清き磯廻に寄する波見に  
(巻17・3954)

また、伝統の銅器製造技術の粋を集めて創られた奈良、鎌倉に次ぐ日本3大大仏「高岡大仏」も拝観し、大修理を終えた大仏は、尚一層美しく見えました。

皆さんも機会がありましたら、ぜひ訪ねてみてはいかがでしょうか。



### 越前窯の技術革新

一六世紀後葉〜一七世紀前葉  
越前焼の生産が隆盛をむかえる(後編)

戦国時代から江戸時代にかけて、越前焼は日本列島の三分の一を超えるほどの範囲に広く流通しました。この時期、日本海側には越前窯に匹敵する規模の産地はなく、各地で城下町が建設されることにより都市に人口が集中し、多くの需要がうまれました。

これらの需要に応じて大量生産を可能とするため、越前窯では様々な技術革新を行っていました。

越前窯の技術革新  
平等地区にある岳ノ谷窯跡群の発掘調査によって、戦国時代の越前窯の様子が明らかとなっています。ここでは、全長約二五メートル、最大幅約五・五メートルという非常に大きな窯が造られ、鎌倉時代のものに比べると八倍近くの容積をほこります。この窯では、一回で中甕六〇個、壺六〇個、すり鉢一二〇〇個を焼成することができ、少ない燃料で多くの製品を作れるよう意識されています。

大量生産を可能とするには、窯自体の強度を上げ、何度か窯を使用できる工夫が必要です。江戸時代の古文書によると、「岩倉村之山(岩倉区)から切り出した「口石」と呼ばれる耐火性のある軽石を窯に用いることにより、窯の耐久性を高めていたことが分かっています。この技術により、窯は約五〇回も焼成することが可能となりました。

また、窯の構造だけではなく、製作者である工房組織も編成されました。鎌倉時代には一族ほどの規模によって窯場が経営されていましたが、戦国時代になると複数の工房によって共同経営がなされており、現在という企業体のような形をとっていました。

このような越前焼生産を支えたのは、剣神社や教賀の商人たちであったと考えられていますが、多説あり、いずれも確証を得るにはいたしません。今後の調査・研究によって、明らかにしていきたいと思えます。

## 休日当番医

7月18日(日)	織田病院	☎36-1000
7月19日(祝)	両林医院	☎37-0005
7月25日(日)	織田病院	☎36-1000
8月1日(日)	整形外科大城医院	☎32-3500
8月8日(日)	伊部病院	☎34-0220
8月15日(日)	織田病院	☎36-1000

注) 診察時間は、午前9時〜午後5時です。  
(注) 都合により医療機関が変更になる場合がありますので、受診前に電話や新聞などで確認してください。



## 新しい家族です

(敬称略、6月19日現在)

小曾原 木原 咲(義紀、女)	小曾原 宮下 結愛(祐樹、女)
青野 青木ひなた(裕宗、女)	矢倉 藤原 謙士(哲郎、男)
天宝 金巻 航志(武史、男)	寺家 朝倉 啓貴(和也、男)
栃川 木下 莉士(宗一、男)	東 佐々木心聖(雅敏、男)
上川去 富山琥太郎(栄三、男)	東 嵐 桃香(聖司、女)
朝日 佐々木獅虎(満、男)	榎津 姉崎 蒼(誠、女)
朝日 鷺田 颯祐(裕之、男)	蚊谷寺 武田 理彩(宙、女)
内郡 三上 泰樹(章、男)	小曾原 山田 葵(大、女)

**人口と世帯**  
(6月1日現在)

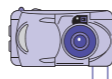
人口 24,148人 (前月より23人減)  
男 11,664人  
女 12,484人  
世帯数 7,291戸

## おくやみ

(敬称略、6月19日現在)

西田中 渡邊 幸枝(68歳)	東内郡 田島美知枝(84歳)
内郡 上坂 正彦(79歳)	内郡 飛田シゲヲ(92歳)
内郡 内藤キゲノ(85歳)	天寶 児玉 勇三(86歳)
下糸生 漆崎 健一(76歳)	小曾原 竹内 順正(82歳)
江波 山本 巖(76歳)	宇須尾 青山 茂信(74歳)
梅浦 佐武 正敏(83歳)	高佐 橋本 シズ(101歳)
米ノ堂前マサヲ(85歳)	杉の花 小辻 清藏(86歳)
下河原 橋本 香(88歳)	赤井谷 渡辺きよの(87歳)

## 表紙の写真



6月13日に越前・織田そして宮崎の3地区で行われた区民体育祭のひとコマです。天気が心配される中ではありましたが、各地区、大勢の区民が集まり、熱気と歓声と笑顔があふれる一日となりました。

## 編集後記



今年、南アフリカでサッカーのFIFAワールドカップが開催されています。サッカーワールドカップといえばもう8年も前になりますが、平成14年に日本と韓国で開催された時のこと思い出されます。

今回開催される南半球でのワールドカップは、1978年アルゼンチン大会以来32年ぶりだということです。また、この時期、南アフリカは冬期にあたるということで、イメージしているアフリカより暑くはないようです。(南半球は北半球とは季節が逆)

ワールドカップは、4年に1度行われるサッカーのお祭りです。越前町においても7月17日(土)に越前夏まつりが開催されます。ワールドカップに負けないぐらい一緒に盛り上がりましょう。

# えちぜんカレンダー

7月16日～8月15日

広報えちぜん第66号

平成22年7月1日発行

月	日	行事名	時間	場所
7	15日(木)	精神科医師によるこころの健康相談 *予約制:丹南健康福祉センター 健康増進課 ☎51-0034	13:30～	丹南健康福祉センター(鯖江郵便局隣)
	16日(金)	子育てサロン *子育てサロンの問合せ先 越前町社会福祉協議会 ☎34-2388	9:30～11:00	越前町社会福祉センター(西田中)
	20日(火)	心配ごと相談	13:00～16:00	宮崎保健センター(江波) 越前地域福祉センター(梅浦)
		無料法律相談	13:00～16:00	越前町社会福祉センター
	21日(水)	子育てサロン	9:30～11:00	越前町社会福祉センター(西田中)
	23日(金)	心配ごと相談	13:00～16:00	織田コミュニティセンター
		子育てサロン	9:30～11:00	越前町社会福祉センター(西田中)
	26日(月)	結婚相談	13:00～16:00	越前町社会福祉センター(西田中)
28日(水)	子育てサロン	10:00～11:30 9:30～11:00	宮崎保健センター(江波) 越前町社会福祉センター(西田中)	
	精神相談員によるこころの健康相談 *予約制:保健衛生課 ☎34-8710 *障害者福祉に関する相談もお受けします	13:30～14:30	織田保健福祉センター	

月	日	行事名	時間	場所
8	2日(月)	結婚相談	13:00～16:00	越前町社会福祉センター(西田中)
	3日(火)	心配ごと相談	13:00～16:00	越前町社会福祉センター
				宮崎保健センター(江波)
				越前地域福祉センター(梅浦)
	4日(水)	子育てサロン	9:30～11:00	越前町社会福祉センター(西田中)
	5日(木)	精神科医師によるこころの健康相談 *予約制:丹南健康福祉センター 健康増進課 ☎51-0034	13:30～	丹南健康福祉センター(鯖江郵便局隣)
	6日(金)	1歳6か月児健診	14:00～14:30	織田保健福祉センター
		3歳6か月児健診	13:30～14:00	織田保健福祉センター
	6日(金)	子育てサロン	9:30～11:00	越前町社会福祉センター(西田中)
				越前町社会福祉センター(西田中)
9日(月)	結婚相談	13:00～16:00	越前町社会福祉センター(西田中)	
11日(水)	子育てサロン	9:30～11:00	越前町社会福祉センター(西田中)	
			悠々いきいきサロン(男性) 内容:健康ぶらぶら体操(参加費600円)	9:30～
13日(金)	心配ごと相談	13:00～16:00	織田コミュニティセンター	
	子育てサロン	9:30～11:00	越前町社会福祉センター(西田中)	

## なかよしひろば(園開放)

実施日	場所	電話番号
7月14日(水)	あさがお保育園	34-1110
7月21日(水)	朝日中央保育所	34-0081
7月13日(火)	朝日西保育所	34-5602
7月22日(木)	朝日南保育所	34-1614
7月5日(月)	朝日北保育所	34-1762
7月13日(火)	宮崎中央保育所	32-2067
7月21日(水)	小菅原保育所	32-2039
7月13日(火)	陶の谷保育所	32-3014
毎日	城崎南保育所	39-1801
毎日	西徳寺保育園	37-1354
毎日午前中	四ヶ浦保育園	37-0305
毎週木曜日	織田保育所	36-0160
毎日午前中	はぎの保育園	36-0396
毎日午前中	たいら保育園	36-0251

\*時間・内容などについては各保育所(園)にお問合せください。  
\*参加する児童は保険に加入しないため、安全管理は保護者の責任でお願いします。

## 三種混合予防接種

対象者	場所
生後3か月以上7歳6か月未満	町内の指定医療機関

## 麻しん・風しん混合予防接種(MRワクチン)

対象者	場所
(第1期)生後12か月以上24か月未満	町内の指定医療機関
(第2期)H16.4.2～H17.4.1	
(第4期)H4.4.2～H5.4.1	

## BCG予防接種

対象者	場所
生後3か月以上6か月未満	町内の指定医療機関

## おはなしひろば

実施日	時間	場所
毎月第3土曜日	14:00～15:00	町立図書館織田分館 児童コーナー

## 再就職者のための生活就労相談

実施日	時間	場所
7月21日(水)	13:30～16:00	越前町役場別館

問合せ先 福井県求職者支援センター ☎0776-30-0451

納税のお知らせ

固定資産税 第2期  
国民健康保険税 第1期  
納期限 8月2日(月)

消費者生活ホットライン ☎0570-064-370

発行  
〒916-0192  
福井県丹生郡越前町西田中13-1-1  
TEL 0778-334-112334  
FAX 0778-334-12336  
越前町役場 編集 総務課

越前町ホームページ  
http://www.town.echizen.fukui.jp/



QRコード対応の携帯電話で、上のQRコードを撮影すると簡単に町のホームページにアクセスできます。また、右のアドレスを直接入力してもアクセスできます。



再生紙を使用しています

(越前町交通安全町民指標)

私たち越前町民は、海士里(みどり)を大切にし 事故一つない町を目指します!