

みどり  
人と技 海土里 織りなす 快適なまち

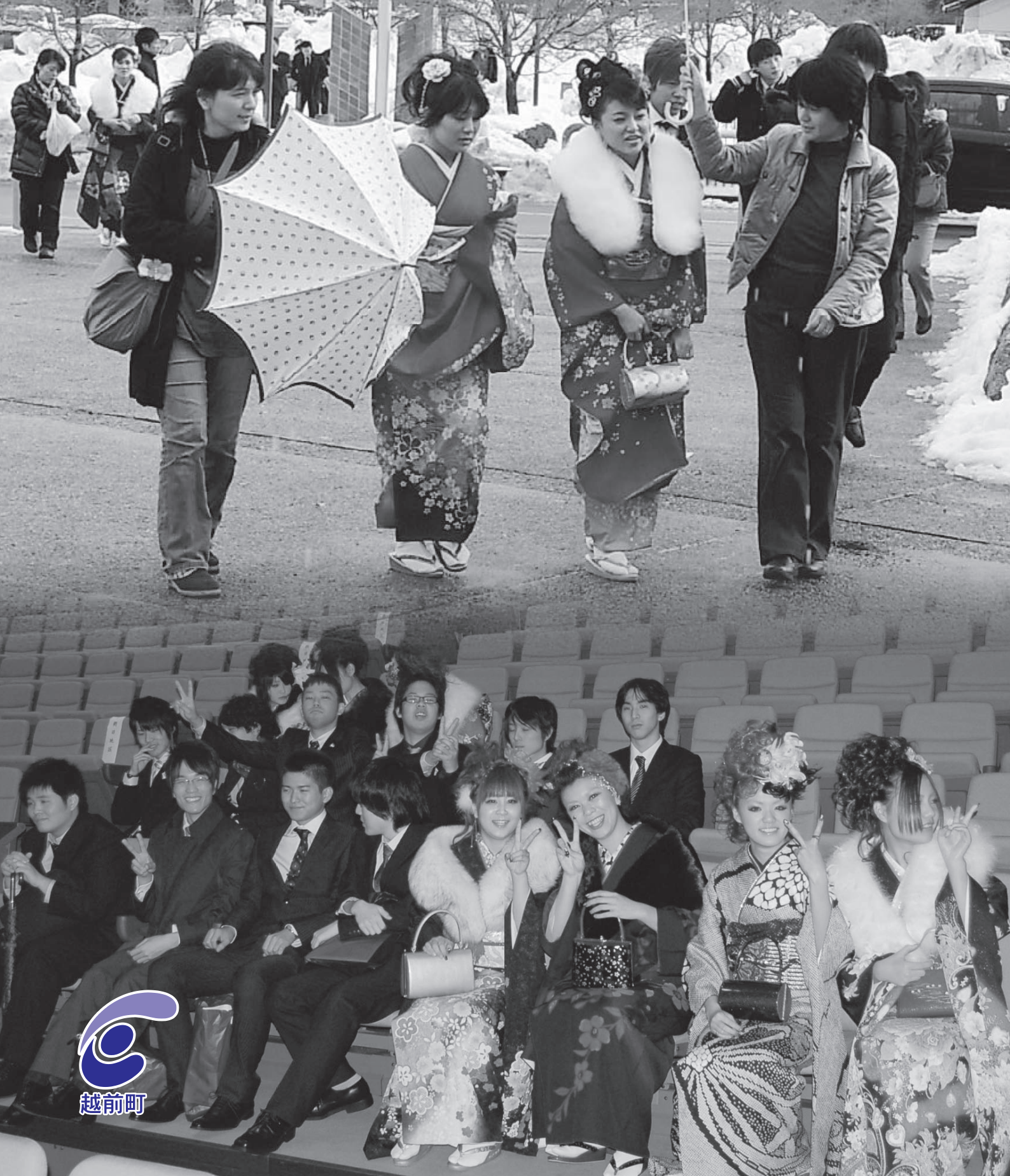
# 広報 えちぜん

Communications Magazine Echizen

成人式	2
蟹と水仙の文学コンクール	4
男女共同参画室からこんには・国際交流室から一言	6
えちぜんTOPICS	7
えちぜんINFORMATION	9
消費せいかつ情報便 その11	19
税の質問箱	20
図書館だより・えちぜん年代記	22
えちぜんカレンダー	24

2011  
(平成23年)

2月  
第73号



# 新成人

A coming-of-age ceremony

## おめでとう

### 新成人として心新たに

1月9日、越前陶芸村文化交流会館で、平成23年新成人式が開かれました。

式典では、関町長から式辞、吉村春男町議会議長、藤野利和県議会議員からそれぞれ祝辞を受けた後、宮崎地区の下宮あすかさんと高原正嗣さんが新成人を代表して、「社会の一員として認めてもらえるよう、自分の行動に責任を持ち、自らの信じた目標や夢に向かって努力していきたい」と誓いの言葉を述べました。

参加した新成人は、成人になることへの不安と緊張とともに、自身の未来への夢に胸を膨らませていました。

午後からは、各地区の実行委員会主催による「成人のつどい」が開かれ、新成人たちは久しぶりに会う旧友や恩師と親交を深め、思い出話に花を咲かせていました。



## 宮崎地区



## 越前地区



## 織田地区



## 朝日地区



# 蟹と水仙の文学コンクール 入賞者 大賞作品

## 俳句部門(小学生の部)

**大賞** 朝日小学校 五年 梶川詩乃

「すいせんが私を見てと立っている」

### 奨励賞

城崎小学校 五年 西ケ花 恵  
四ヶ浦小学校 五年 新井理友

### 佳作

城崎小学校 二年 正木妃乃  
城崎小学校 五年 玉村隼哉  
朝日小学校 六年 渡辺龍生  
織田小学校 六年 林大翔  
織田小学校 六年 小山 瑠未奈

## 俳句部門(中学生の部)

**大賞** 朝日中学校 三年 松村直紀

「水仙が つなぐ心の 温かさ」

### 奨励賞

朝日中学校 三年 三田村 逞  
朝日中学校 一年 八本木 李乙果

### 佳作

朝日中学校 二年 飛田 江里奈  
朝日中学校 一年 石塚 裕貴  
朝日中学校 二年 五島 菜月  
朝日中学校 一年 小田 春輝  
朝日中学校 三年 亀井 夢乃

## 俳句部門(高校生の部)

**大賞** 仁愛女子高等学校 三年 池田 安里紗

「六畳に匂う水仙 母一人」

### 奨励賞

長崎工業高等学校 一年 久保宏伸  
長崎工業高等学校 一年 吉田 優貴

### 佳作

丹生高等学校 三年 酒井美穂  
仁愛女子高等学校 三年 白崎 久美子  
丹生高等学校 二年 坂崎 裕真  
長崎工業高等学校 一年 城谷 信次  
丹生高等学校 二年 宇野 公貴

## 俳句部門(一般の部)

**大賞** 京都府 加舎 泰子

「息白く蟹の鉦打ちならず」

### 奨励賞

東京都 古賀 一弘  
鯖江市 栗原 美智

### 佳作

神奈川県 鈴木 清恵  
敦賀市 石田 とおる  
越前町 太田 陽子  
静岡県 湯浅 弘  
奈良県 樋本 和恵

## 詩部門(小学生の部)

**大賞** 織田小学校 四年 幸山 円

「おばあちゃん」

ただいまあ

家中に広がるいいにおい

今年もげた箱の上に

それと会えなかったおばあちゃんに

水せんの季節がやってきた

お母さんが今年も言う

おばあちゃんに会いたいなあって

写真のおばあちゃんはやさしそう

本当はぎゅつとしてほしい

おばあちゃん植えたにわの水せん

大すきだった花

今年もたくさんさいている

そうつと顔を近づけてみる

これがきつと

おばあちゃんのおい

向こうでお母さんがまた言う

おばあちゃんにもう一度会いたい

花ことばは

思い出。

### 奨励賞

国高小学校 五年 山口 梨絵  
糸生小学校 二年 加藤 真代

### 佳作

織田小学校 四年 上坂 唯香  
織田小学校 四年 富田 和菜  
朝日小学校 五年 御嶽 彩乃  
三国西小学校 三年 近藤 義樹  
四ヶ浦小学校 二年 寺尾 拓弥

## 詩部門(中学生の部)

### 大賞

越前中学校 三年 梅野 裕真

「蟹のメロデー」

グツグツグツグツ

グツグツグツグツ

グツグツグツグツ

グツグツグツグツ

グツグツグツグツ

グツグツグツグツ

グツグツグツグツ

グツグツグツグツ

グツグツグツグツ

グツグツグツグツ

グツグツグツグツ

グツグツグツグツ

グツグツグツグツ

グツグツグツグツ

グツグツグツグツ

グツグツグツグツ

グツグツグツグツ

グツグツグツグツ

グツグツグツグツ

グツグツグツグツ

グツグツグツグツ

グツグツグツグツ

グツグツグツグツ

グツグツグツグツ

グツグツグツグツ

グツグツグツグツ

グツグツグツグツ

グツグツグツグツ

グツグツグツグツ

グツグツグツグツ

グツグツグツグツ

グツグツグツグツ

グツグツグツグツ

グツグツグツグツ

グツグツグツグツ

グツグツグツグツ

グツグツグツグツ

グツグツグツグツ

グツグツグツグツ

グツグツグツグツ

グツグツグツグツ

グツグツグツグツ

グツグツグツグツ

グツグツグツグツ

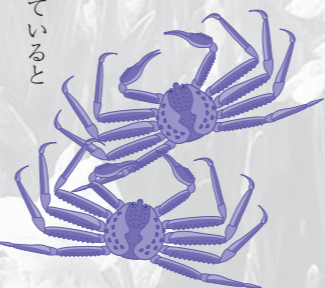
グツグツグツグツ

グツグツグツグツ

グツグツグツグツ

グツグツグツグツ

グツグツグツグツ



## 詩部門(高校生の部)

### 大賞

北陸高等学校 一年 加藤 千尋

「√蟹」

深海、青海、底に眠る√

わりきれないものたちのへや

永遠にわりきれないものたちの城

√2=1.41421356...  
√3=1.73205080...  
そんな大きな手でがばっと

あけたりしないで

左と右、平気で

わけたりしないで

「キトサン」とかいつて

粉々にしないで

√の中の私

まだ誰にも見せていない私

## 詩部門(一般の部)

### 大賞

岐阜県 後藤 順

「水仙は帰らない」

過ぎ去る日々を

とても大切に神棚に祈った母が

置き去りにしたのは

ガラス窓から射した光に映えた

玄関先にあった水仙の匂い

萎れた水仙を放り出した

花瓶は父が母に贈ったものだ

父さんはまだかい

ぼつりと眩く声が十年も続く

父が逝った翌年に倒れた

母のカレンダーはそのままに

訝しげにほくを見る

今日こそ父さんが買ってくるよ

水仙をねだる若い母がいる

六畳一間から始まった暮らし

一輪の水仙が彩った豊かさ

息子の名前すら忘れたのに

水仙の香りが脳裏の隅に

今でも仄かに漂っているのか

残業帰りの駅前

眼に止まった特売の水仙が

親孝行でもしろという

病室の父のうわ言が耳底に

純白の花びらが微かに揺れた

おぼつかない母の声か

幾度も秘めた匂いを嗅いだ

水仙が届いたのに

父さんはまだ帰ってこんね

### 奨励賞

福井市 木内 利栄  
大阪府 平 信子  
神奈川県 寺木 友美  
佐賀県 吉村 金一  
越前市 上坂 信行  
福井市 小林 年子  
兵庫県 岩下 玲子  
和歌山県 武西 良和

### 佳作

母と父との逢瀬をつくる  
水仙が今日も窓辺で光を浴びる  
命の輝きもいつか闇の中へ  
母は父の名を呼び 水やりする  
帰らない時を抱きすくめる  
母の丸い背中から  
水仙の新しい芽が出始めた



第70回

男女共同参画室から

こんにちは！

## 区民全員参加のそばづくり ～下糸生区気づき事業～

10月10日、下糸生多目的集会施設で気づき事業を実施しました。区民約70人が参加し、そば打ち体験を通して、皆さんがふれあう場となりました。

そばを試食した後は寸劇を鑑賞し、グループに分かれて男女共同参画について活発な意見が交わされました。

### 《松山推進員のお話》

区民の皆さんが参加してこのような話し合いを持ったのは、下糸生で初めての事だと思います。皆さんのおかげで、気づきの一歩になったと思います。ありがとうございました。



▲「お父さんもお母さんも頑張ってるね！」



▲子どもたちも加わって



▲笑いを交えて楽しく寸劇鑑賞



▲グループに分かれて話し合い

問合せ先 男女共同参画室 ☎34-8715

## えちぜん TOPICS

### 越前水仙を常陸宮家に献上

12月27日、常陸宮家へ献上する越前水仙の発送式が、役場で行われました。

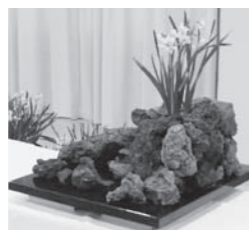
この献上は平成2年に常陸宮ご夫妻が福井県を訪れた際に越前水仙を好まれたことから始まり、越前町・南越前町・福井市の持ち回りで実施しています。

式では、関町長を始め、関係者が切り花の中からつぼみが多く形の良いものを選び、慎重に箱に詰めました。

翌28日には関町長が常陸宮家を訪れ、寄せ植えプランターや越前岬をイメージした箱庭を合わせて献上しました。



福井県南農林総合事務所長 白崎 隆夫氏  
越前町長 関 敬信  
越前丹生農業協同組合代表理事 組合長 高橋 隆夫氏



### 可憐な越前水仙をPR

1月7日、越前岬水仙ランドで越前水仙の発送式が行われました。

越前海岸は房総半島、淡路島に並び日本水仙の大群生地のひとつで、その規模は日本一とされています。

その越前水仙を広くPRするために、県外の友好都市や東京・関西・中京方面の報道機関、大手旅行会社などに水仙を発送しました。発送式当日は関町長と水仙栽培農家の代表者が最後の箱詰め作業を行い、各方面に送り出しました。



平成22年度  
越前水仙発送式



Vol. 70

## 国際交流室から一言

A word from the international arena...

### 外国のバレンタインデー

**オーストラリア**のバレンタインデーは、伝統的に恋人や好きな人に愛情を表す日で、ロマンチックなデート (^v^)/ をする人が多いです。

日本で見られるようなホワイトデーの習慣がないので、男女がともにプレゼントとバレンタインカードを交換します。主なプレゼントはチョコレートや花です。

女性から女性の友達、親から娘たちへプレゼントを贈ることもあります。

バレンタインデーは金もうけが目的の茶番だ！ と言って、全然お祝いしない人もいます。ですが、オーストラリア人みんながバレンタインデーを気に留めない、というわけではないので気をつけたいといけません。

**マレーシア**のバレンタインデーは、男性が女性に愛情を表す日で、この日に彼女にプレゼントをあげるのが普通です。

プレゼントの内容は主に、バラ、チョコレートとぬいぐるみ。夜にはバレンタインディナーに連れて行きます。

彼女のためにお金を使えば使うほど愛情があると言われていたため、マレーシアの男性にとっては、お金がかかる一日です…(>\_<)

また、マレーシアのパナン島では、女性がミカンに名前と連絡先を書き、海や川に投げます。男性がそのミカンを拾って連絡し、赤い糸で結ばれたら、愛のつぼみが芽生えると言われています。

結婚している人は、ろうそくの船を川に流します。火が消えずに進む船の人は、愛情も長く続くと言われていました (\*'\*)

問合せ先 国際交流室 ☎34-8713

### 福井県文化賞・文化功労賞受賞!!

12月10日福井県国際交流会館において、「平成22年福井県文化賞・文化功労賞・文化奨励賞授賞式」が行われ、本町の司辻光男さん(小曾原)が文化賞を、高橋千鶴子さん(天王)が文化功労賞を受賞されました。

この賞は、福井県の学術、文化活動に顕著な功績を認められた方々が受賞されるものです。

司辻さんは、陶芸の分野で越前焼の魅力発信や県の工芸美術の発展に多大な貢献をされたことが認められ、高橋さんは染織活動を通じた後継者の育成や、底辺拡大に尽力されたことが評価されました。



福井県文化賞・文化功労賞・文化奨励賞 授賞式

## 宝くじコミュニティ助成

打越区自主防災組織と江波区防災会は、財団法人自治総合センター「宝くじ普及広報事業」の助成を受けて、防災資機材を購入しました。

両自主防災組織では、この資機材購入に併せて地域内の子どもたちや保護者および地域住民を含めた防災訓練や講習会を行い、今後も地域の防災教育の充実や啓発活動を進めることとしています。

この事業は、財団法人自治総合センターからの助成金で行なっている事業で、自主防災組織の育成強化を図り、安全で災害に強い地域づくりを推進することにも、「宝くじ」の普及広報を目的として行われているもの。



▲資機材の使用訓練の様子



▲子どもたちを対象にした防災教室



▲防災テキストで勉強会



▲子どもたちを対象にした防災教室

## ゲレンデをスイスイ！子どもスキー教室

1月9日、今庄365スキー場で越前町子どもスキー教室が開かれました。この教室は、スキーの楽しさを子どもたちに知ってもらおうと毎年開かれているもので、町内の小学生44人が参加しました。

子どもたちは顔に当たる雪や寒さなどお構いなしにスキーを楽しみました。また、今回初めてスキーに挑戦する参加者も、午後には転ばずに滑り降りるまでに上達しました。



▲スキーをマスターし、さっそうと滑る子どもたち

## 食育だより

11月29日、萩野小1、2年生が駒野行雄さん(織田)の畑で大根の収穫をしました。

児童たちは、大根についた土を下葉を使ってきれいにふきとる作業が大変な様子でした。収穫した大根は、次の日の給食の味噌汁に使われ、児童たちはおいしくいただきました。



12月8日、織田小4年生が、姉崎椎茸園(織田)の山林で、椎茸の収穫と植菌体験をし、1人1本ずつ原木に菌を植えました。収穫した椎茸は、後日給食の味噌汁に使われ、児童たちはおいしくいただきました。



12月7日、城崎小6年生が漁協婦人部の指導のもと、干しガレイづくりをしました。姉妹校の秦荘西小へおいしい干しガレイを届けるため、児童たちは一生懸命取り組み、「またやりたい」「命の大切さを知った」などの感想がありました。

## えちぜん

## INFORMATION

### 町からのお知らせ

### 農家・農地基本台帳整備の調査にご協力ください

町では、毎年全地区を一本化した農家・農地基本台帳を整備しています。整備には町内全農家を対象とした農地等調査が必要です。

朝日・宮崎・織田地区は農家組合長を通じ、2月上旬に調査票の配布、3月中旬に回収を行いますので、農家の皆様のご協力をお願いします。また、越前地区の農家の皆様には直接郵送しますので、ご協力をお願いします。

**問合せ先**  
越前町農業委員会(農林水産課内) ☎34-8704

### 自動交付機(住民票等の発行)の利用停止日

自動交付機のシステム改修作業のため、丹南地域全てに設置されている自動交付機が利用できません。ご不便をおかけしますが、ご理解をお願いします。

**停止日** 2月26日(土)、27日(日)

**問合せ先** 住民課 ☎34-87008



### 第4回越前大自慢写真コンテスト作品募集中!

越前町の四季折々の表情や町の景色、伝統行事、生活習慣や日々の暮らしを表現した写真を募集中です! あなただけが知っている越前町の魅力を写真に表現してください。

#### 撮影期間

平成22年4月1日、平成23年2月28日

#### 応募期間

撮影期間内随時

#### 応募資格

**一般の部**  
18歳以上の人  
**高校生以下の部**  
高校生以下の人  
(18歳未満の学生)

#### 応募方法

●四つ切(四つ切W)サイズで、銀塩プリントした写真の裏面に応募票を張り付けて郵送、または持参してください。応募票は越前町観光ホームページからダウンロードできます。

#### 入賞

- 最優秀賞(各一点)  
一般の部 賞金10万円、賞状、記念品
- 優秀賞(各一点)  
一般の部 賞金3万円、賞状、記念品
- 優秀賞(各一点)  
一般の部 賞金3万円、賞状、記念品
- 優秀賞(各一点)  
一般の部 賞金3万円、賞状、記念品



高校生の部 デジタルフォトフレーム賞状、記念品  
※その他後援団体賞、入選あり  
※入賞作品は、町の観光ポスターやパンフレットなどに活用されます。

**応募・問合せ先**  
商工観光課 ☎34-8720  
<http://www.echizen-navi.com/>

## 住民基本台帳カード申請の際の本人確認が強化されます！！

昨年、偽造運転免許証を提示し、本人になりすまして住基カードを不正に取得する事件が多数発生しています。このことから、住基カードを交付する際の本人確認の徹底を図るため法律が改正され、平成23年1月1日から次の方法のとおり本人確認を行っています。

ご不便をおかけしますが、住基カード不正取得防止のため、ご理解とご協力をお願いします。

### ＝本人確認の方法＝

- ① ICカード運転免許証(本籍の表示がないもの)が提示された場合  
→券面表示ソフトウェアによる、運転免許証の確認を行います。  
●免許交付の際に入力された暗証番号が必要になります。暗証番号が不明な場合は、運転者教育センターで確認をお願いします。  
●暗証番号が不明な場合などにより IC チップ内の情報を確認できない場合には、**更にもう1点\*本人確認書類の提示が必要です。**
- ②非 ICカード運転免許証(本籍表示があるもの)、パスポート、身体障害者手帳などの顔写真付きの本人確認書類が提示された場合  
→原則として更にもう1点、\*本人確認書類の提示が必要です。
- ③上記 ① ② 以外の書類しか提示できない場合  
→交付申請者の住所に照会書を郵送し、照会書に対する回答書と\*本人確認書類2点以上の提示が必要です。

(※本人確認書類…健康保険証、介護保険証、年金手帳、年金証書など)

住民課 ☎34-8708

## 子育て応援

これまで年齢別の育ちについてアドバイスをしてきました。子育ては、親の思い通りにはならない、育児雑誌のようにはいかないのは当然です。個人差によりそれぞれ育ちが異なります。しかし、毎日の育児の中で思うようにいかないことがたびたび続くとイライラし、大声で叱ったり、思わず手がでてしまうようなことはありませんか。「私の子育てこれでいいの?」と自己嫌悪に落ち込んでしまうかもしれません。

そんな時、大切なことは一人で何でも抱え込まないことです。一人で悩まず自分の気持ちを家族、友人など身近な人に話してみたり、子育て支援センター、保育所などを利用してはいかがでしょうか。



少し勇気が必要かもしれませんが、施設の職員や利用する先輩ママなどからタイムリーな経験談や、知っておきたい医療情報なども得られ、不安解消につながるヒントが見つかるのではないのでしょうか。

子どもと一緒にこの時期、子どもを通して思い切っているいろいろな人と出会ってみましょう。お互いに子どもの成長を喜びながらの子育ては楽しく、なにより心強いものになるでしょう。

問合せ先 子育て支援課 ☎34-8725

## 福井県最低賃金の改正

平成22年10月21日から適用 時間額 683円

福井県内すべての労働者と使用者に福井県最低賃金が適用されます。ただし、次に掲げる産業に従事する労働者は、該当する特定最低賃金が平成22年12月24日から適用されます。

- 紡績業、化学繊維、織物、染色整理業  
時間額 717円
- 繊維機械、金属加工機械製造業  
時間額 784円
- 電気機械器具製造業(略称)  
時間額 745円
- 各種商品小売業  
(衣・食・住にわたる各種商品を販売する小売業)  
時間額 747円

※適用業種、適用除外業務についての詳細はお問い合わせください。

問合せ先 福井労働局労働基準部賃金室  
☎0776-22-2691  
または、各労働基準監督署

## 第4回ふくい看護就職相談会

日時 2月26日(土)

午後0時30分から午後4時まで  
(受付は午後3時30分まで)

会場 福井県看護協会  
対象 看護職の資格の保有者・看護学生(県内外を問わず)  
問合せ先 福井県看護協会・福井県ナースセンター

☎0776-52-1857  
FAX 0776-52-1858

## 第16回全国EM技術交流会北陸大会

in福井

### 保田先生の講演があります

「みんなで考えよう日本の食への未来」

神戸大学名誉教授 保田 茂  
「あなたは、今朝何をたべてきましたか?」と先生が問いかけます。米飯食の推進と農業の大切さをユーモアをまじえながらとてもわかりやすくお話しされます。「20年後、自らも健康で、子どもや孫たちの生活を守りましょう」といわれる、保田先生からのメッセージをお聞かせください。

EM開発者の比嘉照夫教授の講演  
とてもよいお話が聴けます。

その他  
水稲・畑作・市民運動の各分野におけるEM活用  
の事例発表。

とき 2月26日(土)

午後1時から午後5時まで

ところ 越前町朝日多目的ホール

参加費 1,000円

ぜひ、お知り合いの人をお誘いください。  
多くの人のご参加をお待ちしております。

問合せ先 北陸EM普及協会(担当:岸下)

☎0776-27-6955  
FAX 0776-27-3658

## 入札参加資格審査申請

【締め切り間近】

平成23・24年度分の競争入札参加資格審査申請書等の受付は、2月28日(月)までとなっております。申請がまだの事業者は、早めに提出してください。

### 受付時間

午前9時から午後5時まで  
(ただし、土日・祝祭日を除く)

### 対象業種

建設工事、測量・コンサルタント業務、物品購入等、小規模修繕等

### 提出書類

町指定様式はホームページからダウンロードできます。

### 申請方法

また、監理課でも配布しています。  
持参または郵送(当日消印有効)

### 問合せ先

監理課 ☎34-8719



## 地上デジタル放送視聴のための 低所得世帯への支援について

総務省では、経済的な理由で地上デジタル放送をまだ視聴できていない低所得の世帯に対して、支援を行っています。対象となる世帯や支援内容は次のとおりです。

### (1) 支援内容

#### ① NHK放送受信料が全額免除となっている世帯への支援

- [ 支援の対象 ] まだ地上デジタル放送に対応できていない、
- ①生活保護などの公的扶助を受けている世帯
  - ②障がい者がいる世帯で、世帯全員が市町村民税非課税の世帯
  - ③社会福祉施設に入所している世帯
- のいずれかに該当し、NHK放送受信料が全額免除の世帯が対象です。

[ 支援の内容 ] 地上デジタル放送対応の簡易なチューナー(1台)を無償給付し、対象世帯を訪問してチューナーの設置を行います。アンテナ改修などが必要な場合は無償で工事を行います。

#### ② 市町村民税非課税世帯への支援

[ 支援の対象 ] まだ地上デジタル放送に対応できていない、「世帯全員が市町村民税非課税の措置を受けている世帯」が対象です。(※NHKとの放送受信契約が必要です。)

[ 支援の内容 ] 地上デジタル放送対応の簡易なチューナー(1台)を無償給付します。また、チューナーの設置方法や操作方法を電話でサポートします。(チューナーの訪問設置、アンテナ改修などは行いません。)

### (2) 申込受付期間

#### ① NHK放送受信料全額免除世帯への支援

申込期限延長 平成23年7月24日(消印有効)まで延長  
(平成23年4月1日以降の申込みについては、平成23年度予算の成立が前提です。)

#### ② 市町村民税非課税世帯への支援

平成23年7月24日(消印有効)まで  
(平成23年4月1日以降の申込みについては、平成23年度予算の成立が前提です。)

### (3) 申込方法などについて

申込書に必要事項を記入し、必要書類を添付して総務省 地デジチューナー支援実施センターへ送付してください。申込書は、インターネット・電話などで総務省 地デジチューナー支援実施センターからお取り寄せください。身近な公共機関やNHK放送局に置いてある場合もあります。

### (4) 問合せ先

- 支援制度について 総務省 地デジチューナー支援実施センター  
NHK放送受信料全額免除世帯への支援：0570-033840  
市町村民税非課税世帯への支援：0570-023724
- NHKの放送受信契約、放送受信料免除について  
NHK ふれあいセンター  
NHK放送受信料全額免除について：0570-000588  
NHKの放送受信契約について：0570-077077

## O・T・A・I・K・O響2010の アルバムができました！

昨年8月21日にオタイコ・ヒルスで開催された「O・T・A・I・K・O響2010」のアルバムができました。1月12日から織田文化歴史館の雑誌コーナーで見ることが出来ます。  
このアルバムはボランティアスタッフの「スタッフDON・どん」が撮影した写真を収めたもので、当日までの準備の様子などの会場では見ることが出来ない風景も写されています。  
舞台上での出演者のいきいきとした顔や、オタイ響を支えている「スタッフDON・どん」の活動をぜひご覧ください。



## インターネット公売のお知らせ

町では、町税などの滞納により差し押さえた財産について、インターネット上で公売を実施しています。次回の公売参加申し込みや入札の日程は次のとおりです。

### 物件の公開・参加申込み期間

2月16日(水)午後1時から

2月28日(月)午後1時まで

### 入札期間

3月4日(金)午後1時から

3月6日(日)午後1時まで

詳しくは、町ホームページ「インターネット公売のお知らせ」またはYahoo! JAPANの「官公庁オークション」をご覧ください。

問合せ先 納税推進室 ☎34-8722



## 学ぶチャンスがここにある！ 通信制高校で学んでみませんか？

「学ぶチャンス逃した」「退職したから」「余裕が出来たら」と年齢に関係なく学べる道守高校で、高校生活を送ってみませんか。

関心のある人は、個別相談会(2月6日、2月13日、2月27日、3月6日)に電話で予約のうえ、ご参加ください。また、指定の日に来校出来ない場合は、お問い合わせください。

問合せ先 福井県道守高等学校 通信制 入学係

☎0776-36-1184

FAX0776-36-1185

## 越前町町有財産公売のお知らせ

町有財産(土地)を一般競争により売り払いますので、購入希望者は、入札にご参加ください。

1. 入札日時 3月4日(金)午前10時から
2. 入札場所 役場別館2階 第3研修室
3. 入札手続 町ホームページ「町有地売却一般競争入札のしおり」を参照ください。

### 4. 申込書提出期限

2月25日(金)午後5時まで

現場説明会 2月16日(水) 午後1時30分受付 午後1時40分説明

### 5. 売払物件

所在地	地目	地積	予定価格	行政的條件
越前町上糸生833-012	雑種地	11.00㎡	3,000,000円	なし
越前町上糸生833-011	宅地	905.34㎡		

平成22年度 工事等発注一覧 (250万円以上) 12月16日～1月16日

工事等名	請負金額	請負業者名	主管課
平成22年度町道気比庄中学校線交通安全施設整備その3工事	4,473,000円	(株)丸安建設	建設課
平成22年度越前コミュニティセンター外構工事	19,425,000円	(株)大生	行政改革推進室
平成22年度朝日地区簡易水道統合整備事業アスファルト舗装本復旧(その3)工事	19,635,000円	山中建設(株)	上下水道課
平成22年度朝日地区簡易水道統合整備事業アスファルト舗装本復旧(その2)工事	7,980,000円	(株)キハラコーポレーション 丹生営業所	上下水道課
平成22年度織田浄化センターNO.1-1曝気装置オーバーホール修繕	4,294,500円	(株)創和テック	上下水道課
平成22年度峠配水池計装設備修繕工事	2,961,000円	荏原商事(株) 福井支店	上下水道課
平成22年度越前北部漁業集落排水処理場補修工事その2	2,803,500円	福井県環境保全協業組合	上下水道課
平成22年度脇谷(南部)地区ため池改修工事	4,819,500円	堀建設(株)	農林水産課
平成22年度脇谷(東部)地区ため池改修工事	4,714,500円	堀建設(株)	農林水産課
平成22年度脇谷(西部)地区ため池改修工事	4,588,500円	丸善工務店(株)	農林水産課
平成22年度脇谷(北部)地区ため池改修工事	4,578,000円	(株)山崎組	農林水産課
平成22年度脇谷地区ため池改修工事	4,347,000円	山口組	農林水産課
平成22年度平等地区排水路整備工事	2,772,000円	丸善工務店(株)	農林水産課

越前消防団出初式



1月10日、災害のない越前町を目指し、各地区より団員252人、消防車両13台が織田地区に集結、越前消防団出初式が盛大に開催されました。初めに、鯖江・丹生消防組合丹生分署で功績のあった消防団員への表彰が行われ、剣神社前での分列行進、越前町織田文化歴史館前にて一斉放水を行いました。今年は全11隊の女性消防隊33人が出初式に参加し、男性団員と共に、町民への火災予防を呼びかけました。



※近隣の方々には交通規制等で、ご協力頂きありがとうございました。

越前消防団越前地区第4分団車庫落成



平成22年12月12日、越前町小樟にある旧越前分遣所跡地に越前消防団越前地区第4分団消防車庫が完成し、落成式が行われました。式では第4分団を代表して山下竜雄分団長が「団員一同、一層協力して町民の期待に応えられるよう努力したい」と謝辞を述べました。

問合せ先 鯖江・丹生消防組合消防署 丹生分署 ☎36-0119 朝日分遣所 ☎34-0119 越前分遣所 ☎37-0119 <http://www.fd-sabaenyu.jp/>

『e~子』な越っちゃん 第6話

2月14日は、セントバレンタインデー！世界各地で男女の愛の誓いの日として習慣になっているそうよ。だから、私もがんばってチョコを

2月1日は、私の6歳の誕生日。そういえば、越前町も合併して6年目ですね。

よし。できた！このチョコおいしそう。ん？ん？私は、誰にこのチョコをあげればいいの？わかんないから、食べちゃおうと

俺にくれや

お誕生日プレゼントは、パパやママにもらうとして、私は、チョコレート作りの練習だあ！

保護司の活動 ⑥

私たちにはなじみの薄い「保護司」の活動について保護司さんから連載で教えていただきます。

**高齢者又は障害を抱え 自立が困難な出所者等の実態**

【現状】最近、少年事件は減少してきているが、刑務所から出所しても親族の受け入れ先のない高齢者が再犯を犯す率が高くなっている。

- 親族など受け入れ先がない満期釈放者は約72,000人。うち高齢者または障害を抱え自立が困難な人は約1,000人。(平成18年法務省特別調査)
- 65歳以上の満期釈放者の5年以内刑務所再入所率は70%前後と、64歳以下の年齢層(60%前後)に比べて高い(法務省特別調査)。しかも、65歳以上の再犯者のうち約4分の3が2年以内に再犯に及んでいる。(平成19年度版犯罪白書)
- 調査対象受刑者27,024人のうち知的障害が疑われる者が410人、療育手帳所持者は26人。知的障害者又は知的障害が疑われる者のうち犯罪の動機が「困窮・生活苦」であった者は36.8%(平成18年法務省特別調査)

刑務所出所後、円滑にサービス(障害手帳の発給、社会福祉施設への入所)へとつなぐための仕組みがないことから、**早期に再犯に至るリスクが高く、対策が必要**

刑務所入所中に、出所後円滑に福祉へつなぎ、社会生活に移行させるための支援が出来ていない。

福祉サービス、住居、就労の確保が出来ないまま出所

地域で生活が出来ない

再犯 リスク

(今回は、この問題に対する保護司の対応について掲載します)

## 2月の越前陶芸村文化交流会館イベント情報

入館無料

### 水仙と越前花器の甘いささやき展

- ◇水仙娘来館 .....6日
- ◇水仙の無料配布 .....6日
- ◇生け花体験 .....11日、12日、13日
- ◇お抹茶一服コーナー .....11日、12日、13日
- ◇ハート形陶板絵付けコーナー .....11日、12日、13日
- ◇押し花展示などお楽しみイベントをたくさんご用意しております。

**会場** 越前陶芸村文化交流会館ロビー  
**開催期間** 2月5日(土)から2月13日(日)まで(期間中の休館日2月7日)  
**開館時間** 午前9時～午後5時(最終入館は午後4時30分)

### ピアノや楽器での「期間限定とくとくプラン」で。

**演奏練習は**  
**期間** 1月5日～3月31日(休館日除く)  
**利用時間** 午前9時～午後5時  
 お申し込み・お問い合わせは、  
 越前陶芸村文化交流会館 ☎0778-32-3200に  
 ご利用お待ちしております！

### 2011 冬の舞台練習プラン

- ◆このプランは、小学生・中学生・高校生を対象としたプランとなっています。
- ◆楽器を持ち込み本番と同じ舞台で思いっきり演奏できます。
- ◆ご利用料金は、2時間コース 3,000円 3時間コース 4,500円

### 2011 WINTER PIANO PLAN

- ◆スタインウェイ(ピアノモデルD-274)のピアノご利用となります。
- ◆ご利用料金は、1時間 3,000円 2時間 5,000円 3時間 7,000円(左記金額はいずれも税込み価格です)

### 珈琲時間 Gallery 「実生窯 新藤聡子」 Gallery

**会場** 越前陶芸村文化交流会館ロビー  
**開催期間** 2月15日(火)～3月5日(土)(期間中の休館日 2月21日 28日 3月7日 14日)  
**開館時間** 午前9時から午後5時まで(最終入館は午後4時30分)

### 第4回「ぬくもりコンサート」

越前町文化協議会音楽部門主催の第4回「ぬくもりコンサート」が開かれます。町民による町民のための音楽会というところで、会場全体が暖かい雰囲気につつまれる手づくりコンサートです。皆さん、お誘い合わせのうえ、ご来場ください。



**日時** 2月27日(日)  
 午後1時開場 午後1時30分開演  
**会場** 越前町朝日多目的ホール  
 (越前町生涯学習センター横)  
**出演団体**  
 大正琴 水仙グループ、越前水仙クラブ  
 バンド 上坂ファミリアバンド、トロピカーナ越前  
 カラオケ ささんかの会、織田カラオケクラブ  
 和琴と尺八 POLLO音S、琴友会と楓  
 合唱 越前町民混声合唱団、童謡わらべ  
**入場料** 無料  
**問合せ先** 生涯学習課 ☎34-20000

## 子宮頸がん等ワクチン接種のお知らせ

1月25日から、下記の予防接種(任意接種)を開始しました。  
 接種対象の人には個別通知しましたので、通知書の内容をよくご覧いただき、接種してください。

予防接種名	対象者
子宮頸がん予防ワクチン	中学1～3年生、高校1年生の女子
Hib(ヒブ)ワクチン	2か月～4歳児
小児用肺炎球菌ワクチン	2か月～4歳児

**問合せ先**  
 健康増進室 ☎36-1375  
 保健衛生課 ☎34-8710

## マタニティスクールのお知らせ

妊娠中は心もからだも大きな変化があります。この時期を楽しく過ごすために友だちづくりをしませんか。ぜひ、パートナーもご一緒にご参加ください。

**とき** 3月5日(土) 午前10時から12時まで(受付は午前9時30分から)  
**ところ** 越前町生涯学習センター

**内容** ★妊婦模擬体験、赤ちゃん抱っこ体験  
 ★健康な赤ちゃんを産み育てるために  
 講師：助産師 塚原敦子氏・町保健師

- \*当日は、母子手帳を忘れずにご持参ください。
- \*予約制ですので、2月28日(月)までに電話でお申し込みください。
- \*託児をご希望の場合は、申込みの際にお知らせください。

**申込・問合せ先** 健康増進室 ☎36-1375

## 「こころのかぜ」ひいてませんか?

～そんな時は、早めの相談と休養を～

「よく眠れない」「食欲がない」「気分が晴れない」「疲れがとれない」といった心身の不調はありませんか? 家庭や学校、職場のストレス、人間関係など何かちょっとした原因で気分が落ち込み、心身の調子を崩すことは誰にでもあります。

しかし、そのちょっとした「こころのかぜ」も放っておくと、やがてうつ病などのこころの病気を引き起こしてしまうことにもなりかねません。

心の不調を感じたら、相談機関や精神科などの専門家に早めに相談してみましょう。

### こころの相談会「無料カウンセリング」

**日時** 2月22日(火) 午後1時30分から3時30分まで  
**場所** 越前町社会福祉センター(朝寿殿)2階相談室  
 越前町西田中8-20-1  
**スタッフ** NPO全日本メンタルカウンセラー協会心理カウンセラー  
**申し込み** 予約制 1人30分程度(事前に電話でご連絡ください。匿名でもかまいません。)  
 ※秘密は厳守いたしますので、お気軽にご相談ください。  
**申込・問合せ先** 保健衛生課 ☎34-8710

# 消費せいかつ 情報便

その11

たまされないぞ!  
パート9

消費者行政相談のまど

## S F 商法

### S F 商法とは?

景品を配るなどして閉めきった会場に人を集め、格安の商品販売からはじめて会場内の雰囲気を盛り上げておいて、最終的には非常に高額な商品売りつける商法を「S F 商法」といいます。

#### 手口1 次々に売り切れていく雰囲気でのまれて…

「来場者全員プレゼント」のお知らせを見て特売会場に行くと、紹介される商品が次々に売り切れていき、会場内は興奮状態。そして雰囲気にのまれて高額な健康機器を購入してしまった。

#### 手口2 無料景品をもらううちに高額な商品を買わされた

街頭で「無料で景品をさしあげます」と声をかけられて会場へ。始めは日用品などが配られ、「ほしい人は早い者勝ち」と挙手させられるうちに、最後の目玉商品の高級羽毛布団を買わされた。

#### こんな場合も要注意

- 即売会場に雰囲気を盛り上げるためのサクラを紛れ込ませている。
- 迷っている人を会場から出さず、監禁や恐喝まがいの行為で契約させる。

### S F 商法から身を守るために

#### ◎「無料」の言葉に警戒する

「無料だから」といって誘い、言葉巧みに高額な商品を買わせるのが悪質商法の手口です。タダより高いものはないと考え、慎重に行動しましょう。

#### ◎閉めきった会場には入らない

自由に入出入りできない会場は危険です。会場の雰囲気にのまれて、油断すると「買わないと損」という意識にさせられてしまうので、閉めきった会場には安易に入らないようにしましょう。

#### ◎「今だけ」「あなただけ」を疑う

契約を急がせたり、優遇される理由があいまいな場合は悪質商法の危険性大。「今だけお得」「あなただけ特別」と言われても信用してはいけません。

消費者生活の  
ご相談は…

総務課 消費生活相談窓口 ☎34-8700  
 福井県消費生活センター ☎0776-22-1102  
 消費者ホットライン ☎0570-064-370

50～70歳代の皆さんへ

越前町に「越前つるかめ体操」の  
輪が広がっています!

## 介護予防サポーター養成講座 受講者募集!

これから活躍が期待される50～70歳代の人を対象に、介護予防や認知症のサポーター養成講座を開催します。講座を修了された人には、地域でのサロンや介護予防教室のボランティアなどで活躍していただきます。

- ◎会場 織田保健福祉センター(越前町織田106-51-1 織田病院隣)
- ◎対象者 50～70歳代の男女
- ◎日程及び内容

\*事前に申込みが必要です

回	日 程	内 容	講 師
1	3/2 (水) 午前9時30分～ 11時30分	○開講式 ○「高齢者の体と転倒予防」のお話	福井県健康管理協会 釣部雄史作業療法士
2	3/9 (水) 午前9時30分～ 11時30分	○実技「越前つるかめ体操」実践講座	福井県健康管理協会 釣部雄史作業療法士
		○レクリエーション初級講座	在宅介護支援センター職員
3	3/14 (月) 午前9時30分～ 11時30分	○認知症サポーター養成講座 ○越前つるかめ体操実践	認知症サポーター養成 キャラバンメイト

- ◎定員 25人
  - ◎費用 無料
  - ◎申込み締切り 2月21日(月)
- 申込・問合せ先

越前町地域包括支援センター ☎36-1067(織田病院横、織田保健福祉センター内)  
 越前町社会福祉協議会 本 所 ☎34-2388 宮崎支所 ☎32-3210  
 越前支所 ☎37-0627 織田支所 ☎36-0698

修了者には、体操録音テープ及び  
「介護予防サポーター証」「オレンジリング」を  
交付します。



## TAN DAN CATV 丹南ケーブル テレビガイド

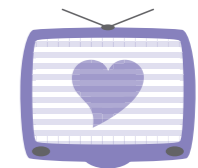


### 2月の越前町関連の番組放送時間表

地域ふれあいチャンネル (2CH) (アナログ2ch・デジタル091ch)

- ◎丹南歴史探訪  
ふるさとのまつり  
剣神社御鎮座1780年奉祝記念大祭  
御神幸【再】  
10:30～11:00 (2/12～18)  
15:30～16:00 (2/12～18)  
21:30～22:00 (2/12～18)
- ◎Jr [ジュニア]  
宮崎中央保育所 お店屋さんごっこ  
9:30～9:45 (2/23～3/1)  
14:30～14:45 (2/23～3/1)  
20:30～20:45 (2/23～3/1)

- ◎辻・裏々  
越前町舟場編  
10:15～10:30 (2/5～11)  
15:15～15:30 (2/5～11)  
21:15～21:30 (2/5～11)



\*番組は予告なく変更されることがありますので、  
ご了承ください。

問合せ先  
丹南ケーブルテレビ(株) 番組制作課  
☎21-3277

◆町・県民税、所得税の申告相談日程◆

《還付申告》

と き	と ころ	対象地区
2月1日(火)~3月15日(火) (土・日曜日、祝日を除く)	9:00~16:00 越前町役場	全地区

《確定申告》

と き	と ころ	対象地区
2月16日(水)~3月15日(火) (土・日曜日を除く)	9:00~16:00 越前町役場	全地区
2月16日(水)~2月18日(金)	9:00~16:00 宮崎コミュニティセンター	宮崎地区
2月22日(火)~2月25日(金)	9:00~16:00 織田コミュニティセンター	織田地区
3月 1日(火)~3月 3日(木)	9:00~16:00 越前コミュニティセンター	越前地区

◎申告に必要なもの

- ①印鑑
- ②給与・年金などの源泉徴収票(原本)
- ③各種保険料の支払証明書(生命保険・個人年金・地震保険・国民年金など)
- ④医療費の領収書(医療費控除)
- ⑤寄附金の受領証(寄附金控除)
- ⑥金融機関の通帳(還付を受ける人、本人名義に限る)
- ⑦口座振替で納税を希望する人は、本人名義の通帳とその通帳の届出印(新規・変更の人)

★申告前にご準備ください★

相談日や申告期限間近には、会場が混雑します。各地区で、相談日を設けておりますので、出来るだけ申告は自分で記入できる箇所は記入し、必要な書類を忘れず持参してください。

- 事業・農業所得などを申告される人は、収支内訳書は事前に作成し持参しましょう。
- 医療費控除を申告される人は、医療費の明細をまとめておきましょう。
- 青色申告や土地・株の譲渡所得、山林所得などがある人は税務署で申告してください。

問合せ先 税務課 ☎34-8709 宮崎コミュニティセンター☎32-2000  
越前コミュニティセンター☎37-1501 織田コミュニティセンター☎36-1111

# 町県民税、所得税の申告はお早めに！

町県民税の申告と所得税の確定申告が2月16日(水)から始まります。  
申告は1年間に生じた所得金額と税額を確定させる大切な手続きです。該当する人は3月15日(火)までに申告してください。

◎申告の必要がある人は？

- ①平成22年中の給与の収入金額が2,000万円を超える人
- ②給与を1か所から受けていて、給与所得以外の所得金額(年金・事業・不動産など)の合計額が20万円を超える人
- ③給与を2か所以上から受けていて、年末調整をされなかった給与の収入金額と、給与所得以外の所得金額(年金・事業・不動産など)との合計額が20万円を超える人
- ④事業(農業や営業など)所得や不動産所得がある人で、所得金額が20万円を超える人
- ⑤収入が公的年金のみで、配偶者控除や社会保険料控除などの各種控除を受けようとする人
- ⑥町県民税については、平成22年中の給与所得以外の所得金額(事業・不動産など)の合計が20万円以下の人

◎申告をすると税金が戻る人

- 次のいずれかに当てはまる人は、源泉徴収された税金が申告により還付されます。
- ①給与所得者・年金所得者などで、雑損控除や医療費控除、寄附金控除などを受けることができる人
  - ②平成22年の途中で退職した後、就職しなかった人で、年末調整を受けなかった人
  - ③給与所得者で、年末調整を受けていない人で所得控除(生命保険料など)がある人
  - ④住宅ローンなどを利用して、住宅の新築・増改築をした人

◎公的年金を受給されている人へ

国民年金や厚生年金などの公的年金を受給されたときは、「雑所得」となります。  
「公的年金等の源泉徴収票」に源泉徴収税額がある場合は、確定申告で清算することになります。また、源泉徴収税額がない場合であっても、公的年金の雑所得と公的年金以外の所得とを合計した所得金額が、扶養控除や基礎控除などの所得控除の合計額を超える場合には、確定申告を行う必要があります。





### 新しい家族です

(敬称略、1月15日現在)

朝日 吉田 英仁(仁一郎、男)	榎津 小道具恵里奈(将太、女)
氣比庄 青山正太郎(法夫、男)	八田 下宮 真子(健、女)
氣比庄 山下 蓮稀(雅頌、男)	梅浦 今下 結菜(優、女)
氣比庄 小松 尊(善之、男)	小椋 岩崎 椀寧(裕志、女)
天宝 酒井 一華(陽介、女)	小椋 川上 華月(裕樹、女)
小倉 渡邊 芽(美千雄、女)	大椋 柳生 紫帆(崇、女)
下系生 塚崎ひより(孝博、女)	米ノ 中橋 璃乃(靖人、女)
江波 向當 隼士(勇樹、男)	鎌坂 駒野 以路(裕、女)
	細野 大久保百花(茂、女)

### 休日当番医

2月13日(日) 長田内科胃腸科医院 ☎321-2774  
 2月20日(日) 両林病院 ☎371-0005  
 2月27日(日) 藤田病院 ☎341-0044  
 3月6日(日) 整形外科大城医院 ☎321-3500  
 3月13日(日) 伊部病院 ☎341-0220



注) 診察時間は、午前9時～午後5時です。  
都合により医療機関が変更になる場合がありますので、受診前に電話や新聞などで確認してください。

人口 24,085人 (前月より10人増)  
 男 11,639人  
 女 12,446人  
 世帯数 7,288戸

### おくやみ

(敬称略、1月15日現在)

西田中 牧野マキエ(89歳)	梅浦 森本 喜市(87歳)
内郡 三上たまを(95歳)	下系生 小西 修(72歳)
栃川 朝倉 淳央(53歳)	下系生 長田みさを(92歳)
宿 長岡かず江(81歳)	小椋 吉田 勝秋(87歳)
厨 内田千鶴子(88歳)	厨 島 キミ工(95歳)
米ノ 美濃 玉枝(77歳)	北 富田 良雄(74歳)
上野 北島 俊彦(76歳)	四ツ杉 安原ツヤノ(97歳)

### 越前水仙の謎

水仙は日本列島に自生せず、外国から持ち込まれた植物だと言われています。入ってきた時代に關しては諸説があります。遣唐使が薬草として導入をしたという説、球根が海流に運ばれて漂着して海岸で自生を始めたとする説、室町時代の禅僧が持ち込んだ説などです。

なかでも、越前海岸には平安時代末に海から流れ着いた娘の化身という伝説があります。水仙の漂着説を裏付ける最も古い記録といえるでしょう。

それは、日本の歴史の上に水仙があらわれるのは、いつでしょうか。

最古の記録は平安時代末期で、撰政・九条良経(一一六九～一二〇六)が描いた色紙だとされています。越前海岸の伝説が平安時代末であることを考えると、年代的に近い時期となります。遅くとも、平安時代末から鎌倉時代には、日本で水仙が生えていたのでしょう。

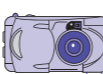
その後、十五世紀には各種文献で見受けられるようになり、東麓破衲の漢和辞書「下学集」(一四四四年成立)の草木門には、漢名「水仙華」、和名「雪中華」と出てきます。梅を兄、山礬(沈丁花のことか)を弟とするという漢詩も引用されています。また、一条兼良の「尺素往来」(一四八〇年頃成立)では春の花に分類されています。

京都相国寺の公用日記「隆涼軒日録」の文正元年(一二六六)正月の條には、足利將軍に水仙を献上したと出てきます。特に、越前国府(現・越前市)の妙法寺から相国寺を経て献上されたとの記録は、越前における水仙栽培の存在を示す史料といえるでしょう。

江戸時代になると、松平文庫「越前国福井領産物・越前国之内御預知産物」において、越前国の産物として水仙が出てきます。これは水仙栽培の確実な史料となります。

こうした記録は断片的ではありますが、産業としての水仙栽培や、越前水仙の歴史を知るうえで貴重な史料といえるでしょう。

### 表紙の写真



1月9日に行われた成人式の様子は、

成人というにふさわしい雄々しい姿に、越前町の明るい未来を確信させる瞬間でした。

### 編集後記



先日、友人との会話中に今年の干支のうさぎの話になりました。

その内容は、この間、道端で野うさぎを見たというものです。目撃したのは私で、この辺りにも野うさぎが息を吐いているんだ！という驚きと感動、そしてその可愛さを必死に友人に語ったのですが、「うさぎとか見たことないし」と全く信じてもらえず……

ですが、ちょうどそのとき、車の窓ガラス越しに雪の上をピョンピョンと飛び跳ねる一匹の野うさぎが☆その距離約1メートル！思わず偶然に友人ともども驚きの声をあげてしまいました、その声に気づいたのかうさぎは森の中に身をかくしてしまいました。

そんなこんなで、なんだか今年一年の幸運を予感させる出来事でした。



# えちぜんカレンダー

2月16日～3月15日

広報えちぜん第73号

平成23年2月1日発行

月	日	行事名	時間	場所
2	16日(水)	子育てサロン	9:30～11:00	越前町社会福祉センター(西田中) 宮崎保健センター(江波)
	17日(木)	精神科医師によるこころの健康相談 *予約制:丹南健康福祉センター 健康増進課 ☎51-0034	13:30～	丹南健康福祉センター(鯖江郵便局隣)
	18日(金)	子育てサロン	9:30～11:00	越前町社会福祉センター(西田中)
	21日(月)	結婚相談	13:00～16:00	越前町社会福祉センター(西田中)
	22日(火)	精神相談員によるこころの健康相談 *予約制:保健衛生課 ☎34-8710 *身体及び知的障がい者福祉に関する相談もお受けします	13:30～14:30	越前地域福祉センター(梅浦)
	23日(水)	離乳食教室 子育てサロン	9:30～10:00 9:30～11:00	織田保健福祉センター 越前町社会福祉センター(西田中)
	24日(木)	離乳食教室	9:30～10:00	朝日保健センター
	25日(金)	子育てサロン 心配ごと相談	9:30～11:00 13:00～16:00	越前町社会福祉センター(西田中) 織田コミュニティセンター
	28日(月)	結婚相談	13:00～16:00	越前町社会福祉センター(西田中)

月	日	行事名	時間	場所
3	1日(火)	2歳6か月児歯科健診	13:30～14:30	朝日保健センター
		心配ごと相談	13:00～16:00	越前町社会福祉センター(西田中)
				宮崎保健センター(江波) 越前地域福祉センター(梅浦)
	2日(水)	子育てサロン	9:30～11:00	越前町社会福祉センター(西田中)
	3日(木)	精神科医師によるこころの健康相談 *予約制:丹南健康福祉センター 健康増進課 ☎51-0034	13:30～	丹南健康福祉センター(鯖江郵便局隣)
	4日(金)	子育てサロン	9:30～11:00	越前町社会福祉センター(西田中)
	7日(月)	結婚相談	13:00～16:00	越前町社会福祉センター(西田中)
	9日(水)	子育てサロン	9:30～11:00	越前町社会福祉センター(西田中)
		悠々いきいきサロン(男性) *内容:腰痛ストレッチ体操	9:30～11:30	宮崎保健センター(江波)
	11日(金)	2歳6か月児歯科健診	13:30～14:30	織田保健福祉センター
		心配ごと相談	13:00～16:00	織田コミュニティセンター
	14日(月)	結婚相談	13:00～16:00	越前町社会福祉センター(西田中)
	15日(火)	心配ごと相談	13:00～16:00	越前町社会福祉センター(西田中) 越前地域福祉センター(梅浦)
		無料法律相談	13:00～16:00	宮崎保健センター(江波)

## なかよしひろば(園開放)

実施日	場所	電話番号
2月15日(火)	陶の谷保育所	32-3014
2月15日(火)	朝日南保育所	34-1614
2月16日(水)	朝日中央保育所	34-0081
2月17日(木)	あさがお保育園	34-1110
2月22日(火)	朝日西保育所	34-5602
2月22日(火)	小菅原保育所	32-2039
2月23日(水)	朝日北保育所	34-1762
2月23日(水)	宮崎中央保育所	32-2067
毎日	城崎南保育所	39-1801
毎日	西徳寺保育園	37-1354
毎日午前中	四ヶ浦保育園	37-0305
毎週木曜日	織田保育所	36-0160
毎日午前中	たいら保育園	36-0251
毎日午前中	はぎの保育園	36-0396

\*時間・内容などについては各保育所(園)にお問合せください。  
\*参加する児童は保険に加入しないため、安全管理は保護者の責任でお願いします。

## 三種混合予防接種

対象者	場所
生後3か月以上7歳6か月未満	町内の指定医療機関

## 麻しん・風しん混合予防接種(MRワクチン)

対象者	場所
(第1期)生後12か月以上24か月未満	町内の指定医療機関
(第2期)H16.4.2～H17.4.1	
(第4期)H4.4.2～H5.4.1	

## BCG予防接種

対象者	場所
生後3か月以上6か月未満	町内の指定医療機関

## おはなしひろば

実施日	時間	場所
毎月第3土曜日	14:00～15:00	町立図書館織田分館 児童コーナー

## 再就職者のための生活就労相談

実施日	時間	場所
2月16日(水)	13:30～16:00	越前町役場別館

問合せ先 福井県求職者支援センター ☎0120-24-0451

納税のお知らせ

固定資産税 第4期  
国民健康保険税 第8期  
納期限 2月28日(月)

消費者生活ホットライン ☎0570-064-370

発行  
〒916-0192  
福井県丹生郡越前町西田中13-1-1  
TEL 0778-334-112334  
FAX 0778-334-12336  
越前町役場 編集 総務課

越前町ホームページ  
http://www.town.echizen.fukui.jp/



QRコード対応の携帯電話で、上のQRコードを撮影すると簡単に町のホームページにアクセスできます。また、右のアクセスを直接入力してもアクセスできます。



再生紙を使用しています

(越前町交通安全町民指標)

私たち越前町民は、海士里(みどり)を大切に、事故一つない町を目指します!