

みどり  
人と技 海土里 織りなす 快適なまち

# 広報 えちぜん

Communications Magazine Echizen

平成23年度私たちのまちの主な事業	2
平成22年度予算の下半期の執行状況等	6
平成23年度 越前町職員組織図	10
男女共同参画室からこんにちは・国際交流室から一言	14
えちぜんTOPICS	15
えちぜんINFORMATION	16
税の質問箱	28
消費者豆知識	29
図書館だより・えちぜん年代記	30
えちぜんカレンダー	32

2011  
(平成23年)

5月  
第76号



～あしがたペイント～



# 平成23年度

# 私たちのまちの主な事業

今年度は、今後のまちづくりの課題や各種施策を示した「越前町総合振興計画」の後期計画(平成23年度～平成27年度)に基づき、暮らしやすく、魅力と活力に満ちたまちづくりに向けて、地域コミュニティの育成、災害に強いまちづくり、行財政改革の推進などの事業を着実に実施します。

## 快適で安全に

### 住めるまちづくり

住みやすいまちを演出する  
都市基盤・公共施設の充実と  
くらしの安全確保を図ります。

#### 【道路網の整備】

##### ◆より安全な道路への改良

日常生活・産業活動を支える道路網を整備するため、国道では、県施工により国道305号や武生米ノ線などを改良します。

町道では、気比庄中学校線・北岩倉線の道路・歩道の整備を行います。馬場高橋線などの消雪設備の更新を行い、冬季間の円滑な交通を確保します。

また、町道の安全性・利便性を向上させるため、災害防除工事や局部的な舗装・側溝改良工事などを行います。

#### 【下水道等の整備】

##### ◆浄化センター施設の改修

昨年度に引き続き、朝日浄化センターの機械・電気設備の更新を行います。

#### 【宅地・住宅の整備】

##### ◆福井の伝統的民家普及促進事業

福井の伝統的民家を保存し、地域づくりや景観づくりの普及促進を図るため、民家の外観や耐震の改修工事に対する補助を行います。



##### ◆上野田・ひまわりの里分譲地定住促進事業

若年夫婦や子育て中の世帯の定住を促進するため、土地の購入者に分譲地購入支援、早期新築支援、子育て支援を行います。

#### 【公共交通の充実】

##### ◆コミュニティバスの運行と利用促進

コミュニティバスをより便利に利用してもらえよう、回数乗車券の販売や各利用者に合わせたマイ時刻表を作成します。

また、小中高生を対象とした夏学期間限定フリーパス券の販売や、運転免許を自主返納された満65歳以上の方に免許返納日から10年間の無料定期乗車券を交付します。

##### ◆路線バスの利用促進

町民の「足」となる路線バスの維持・充実を図るため、路線バスを利用する高齢者や高校生などの運賃の補助を行います。



#### 【防災・救急体制の整備】

##### ◆デジタル防災行政無線設備の整備

災害発生による危険をいち早く周知し、迅速な避難を可能にするため、昨年度に引き続き、朝日地区、宮崎地区、織田地区にデジタル防災行政無線設備を設置し、越前地区の既存設備と統合することにより、全町をカバーするデジタル防災行政無線を整備します。

## 健康で安心して暮らせるまちづくり

### 暮らせるまちづくり

安心して暮らし続けられる

保健・医療と福祉の  
充実を図ります。

#### 【保健事業の推進】

##### ◆がん検診の実施

町内に住所があり、職場などで検診を受ける機会のない人を対象として、集団検診や無料検診、個別検診を実施します。

##### ◆特定検診 特定保健指導の実施

40歳～74歳の国民健康保険加入者を対象に、メタボリックシンドロームに着目した検診と保健指導を実施します。

##### ◆自殺防止への取り組み

社会的な問題となっている自殺の予防にむけた啓発活動や相談支援を行います。

#### 【医療環境の充実】

##### ◆医療機器の充実

3,560万円

生活習慣病やがん検診などの利用に併せて疾病の早期発見につなげ、より精密な動画を撮影し正確な診断を行うためのデジタルX線テレビシステムや胃がん・食道がんの早期発見が可能な電子内視鏡システムの入替えを行います。

また、救急患者の体内の状況を診断し的確な緊急処置を施すため、超音波診断装置(エコー)の導入などを行います。



#### 【子育て・少子化対策の充実】

##### ◆特定不妊治療費の助成

不妊治療を受けている夫婦の経済的負担を軽減するため、医療保険が適用されない特定不妊治療費の助成を行います。

##### ◆妊婦・乳児健診費の助成

妊婦・出産の経済的負担を軽減するため、妊婦・乳児健診費に対し助成を行います。

##### ◆すくすく保育事業

子育て家庭の経済的負担を軽減するため、第3子以降の3歳未満児の保育料を無料にします。また、3人同時

に保育所に入所した場合、第3子以降の保育料が減免されます。

##### ◆子育て支援センター事業

子育て家庭の相談指導と子育てサークルなどへの支援、地域の保育ニーズへの対応、各保育所(園)間の連携を図ります。

##### ◆子ども医療費助成事業

中学校3年生までの子どもにかかる医療費の一部を助成し、子育て家庭への経済的な支援を行います。ただし、小学校4年生から中学校3年生までの子どもについては、所得税非課税世帯が対象となります。



##### ◆子育て短期支援事業

保護者の疾病などにより家庭で児童を養育することが一時的に困難となった場合に、児童養護施設などで児童を預かり、保護者の子育てを支援します。

##### ◆児童館の整備

1,546万円

小学校低学年児童の健全な育成活動を行う場を確保するため、旧宮崎保健センターを児童館として改修し、宮崎児童館を移転します。

#### 【高齢者・障がい者福祉の充実】

##### ◆高齢者の健康づくりの充実

元気な中高年者が地域で自発的に介護予防活動ができるよう、「介護予防サポーター」を養成し、地区集落センターなどで定期的に「越前つるかめ体操教室」を開催し、高齢者の健康づくりを支援します。

また、「認知症サポーター」を養成し、地域ぐるみで認知症の人の見守りを支援します。

##### ◆福祉計画等の策定

すべての町民が住み慣れた地域で安心して自立した豊かな生活を送ることができる社会を作るため、第2次越前町地域福祉計画(平成24年度～平成28年度)や、多様化・複雑化する障がい者のニーズに対応するため、第2次越前町障がい者計画(平成24年度～平成28年度)を策定します。

また、介護保険サービスにかかる経費を推計し、これを補うための介護保険料の基準額を決定するため、第5期介護保険事業計画(平成24年度～平成26年度)を策定します。



# 人が輝き交流で

## 満ちあふれるまちづくり

町民主体のまちづくりを推進し、次世代を担う人材を育成します。

### 【地域コミュニティの育成】

#### ◆町民主体のまちづくりの推進

朝日・宮崎・越前・織田の4地区で、区長会などの各種団体や地域住民を構成員とする地域コミュニティ運営委員会に対し、地域コミュニティ交付金を交付し、地域の特色を活かした賑わいのあるまちづくり活動を推進します。

#### ◆コミュニティセンターの整備

町民が主体となった地域コミュニティ活動の拠点として、現在の織田コ



織田コミュニティセンターイメージ図

ミュニティセンターを取り壊し、住民窓口サービスと生涯学習センターの機能を集約した織田コミュニティセンターの整備を進めます。  
また、宮崎自然休養村管理センターを取り壊し、その跡地を公園とするなど、宮崎コミュニティセンターの周辺整備を行います。

### 【男女共同参画社会の推進】

#### ◆個性や能力を発揮できる社会の推進

男女共同参画宣言都市として、お互いの人権を尊重し個性や能力を十分に発揮できるまちづくりを目指して、プランに基づく施策を実施していきます。また、まちづくり推進員や男女共同参画ネットワークとの連携により、町民主体の気づき事業やつどいを実施します。

### 【生涯スポーツの振興】

#### ◆ホッケー全国大会などの開催

7月に「第19回北信越社会人ホッケー選手権大会」、11月に「第36回北信越高等学校選抜ホッケー大会」、第12回全日本中学生都道府県対抗11人制ホッケー選手権大会、「全日本ホッケー選手権大会」を開催します。

#### ◆スポーツ大会の開催や全国大会などへの出場選手の支援

町内の種目別協会が行うスポーツ大会の開催や県内の予選を勝ち抜き、全国大会などへ出場する選手の参加費用を支援し、町民のスポーツの普及・振興を図ります。

#### ◆「えちぜんスポーツクラブ」活動の支援

誰もがいつでも気軽にスポーツを楽しめる場として、総合型地域スポーツクラブ「えちぜんスポーツクラブ」の活動を支援します。  
また、クラブとの共催による季節の短期イベント（カヌー・水泳・スキー教室）を開催します。



昨年の小学生全国大会開催式

### 【学校教育環境の充実】

#### ◆非常勤講師と生活支援員の配置

非常勤講師を配置し、きめ細かな授

業の展開を図ります。

また、障がいを抱える児童・生徒に対し生活支援員を配置し、学校生活活動の向上を図るため、特別な教育的支援を行います。

### ◆教育相談員の配置

各地区に教育相談員を配置し、悩みを抱える児童・生徒や保護者からの相談と適応指導教室を行います。

### ◆小・中学校校内LANの整備

情報化社会に対応できる情報活用能力を育むため、平成21年度から実施している校内LAN整備を、今年度は7校で実施し、すべての小・中学校での整備完了を目指します。

### 【国際交流の推進】

#### ◆多文化共生の推進

国際交流員や外国人相談員を配置し、町民と在住外国人が共に生活していくためのサポートを実践します。  
また、国際交流協会を中心として、アメリカやタイとの間で青少年の交流を行い、国際社会に対応できる人材の育成に取り組みます。  
さらに、相互理解を図ることを目的に、国際交流フェスティバル、国際理解講座、語学講座などを開催します。

# 元気で活力

## みなぎるまちづくり

豊かな自然を活かし、地域資源と共生する産業を育成します。

### 【農業の振興】

#### ◆越前水仙の生産振興

越前水仙の生産拡大を目指す。指し、生産圃場の再整備や球根の改植工事を行うとともに、栽培管理機械の整備や出荷経費に対する支援を行います。

#### ◆中山間地域の生産活動支援

農業生産の条件が不利な地域における農地や農業用施設の保全管理、担い手の育成といった集落での取り組みに対する支援を行います。

### 【水産業の振興】

#### ◆漁港の整備

1億8,839万円



米の浦漁港の漁業環境を改善し、漁家経営の安定と安全な生活環境の確保を図るため、防波堤工事や漁港用地の造成などを行います。茂原漁港では、漁船が安全に航行ができるよう離岸堤を増設します。

#### ◆漁場の水域環境の保全

底曳網漁場の環境を保全するため、海底を耕し、微生物を増殖させ、漁場の生産力の回復を図ります。

# 個性豊かで誇りの

## もてるまちづくり

観光地としての新たな魅力向上を図り、まちの魅力となる地域資源を保存・継承します。

### 【観光産業の活性化】

#### ◆文化スポーツ合宿誘致事業

町内の文化・スポーツ施設の有効活用と交流人口の増加を目的に、県内外学生の合宿を誘致・支援し地域活性化を図ります。

#### ◆観光周遊バス運行事業

夏・冬季における町内観光施設への誘客と観光客の移動手段の確保のため、観光周遊バスを運行します。

#### ◆観光施設の整備

900万円  
アクティブハウス越前の改修に併せ、施設前駐車場に

業の展開を図ります。

また、障がいを抱える児童・生徒に対し生活支援員を配置し、学校生活活動の向上を図るため、特別な教育的支援を行います。

### ◆教育相談員の配置

各地区に教育相談員を配置し、悩みを抱える児童・生徒や保護者からの相談と適応指導教室を行います。

### ◆小・中学校校内LANの整備

情報化社会に対応できる情報活用能力を育むため、平成21年度から実施している校内LAN整備を、今年度は7校で実施し、すべての小・中学校での整備完了を目指します。

### 【国際交流の推進】

#### ◆多文化共生の推進

国際交流員や外国人相談員を配置し、町民と在住外国人が共に生活していくためのサポートを実践します。  
また、国際交流協会を中心として、アメリカやタイとの間で青少年の交流を行い、国際社会に対応できる人材の育成に取り組みます。  
さらに、相互理解を図ることを目的に、国際交流フェスティバル、国際理解講座、語学講座などを開催します。

### 【自然環境の保全】

#### ◆海岸漂着物の回収

越前海岸における良好な景観や多様な生態系の保全を行うために、海岸に漂着したごみの回収処理を行います。

#### ◆有用微生物群（EM）の普及啓発

有用微生物群（EM）を活用した、ほかしづくりや環境学習などの活動を支援し、川や海の水環境保全を実施します。

### 【循環型社会の形成】

#### ◆ごみ減量化・リサイクル対策事業の推進

504万円  
家庭から排出されるごみの減量化を図るため、コンポストの購入費や団体などが実施する資源回収に対

### 【文化財の保護・継承】

#### ◆特別展示・企画展覧会の開催

織田文化歴史館開館10周年記念事業として、織田一族と近世の茶道に関する展示会を開催します。特別展示では、近江の津田親真から江姫までを取り上げ、織田信長公と当町とのつながりを見ていきます。

#### ◆越前学悠久塾の開催

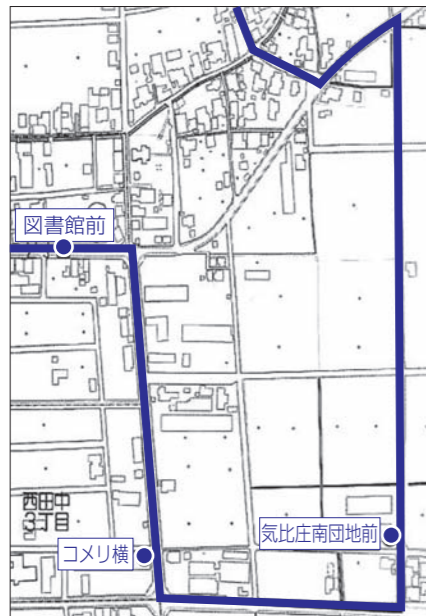
87万円  
町内に所在する歴史資料・文化財などを題材とした講義をはじめ、町が行う文化財の調査や研究成果を学ぶことができる町民対象の地域史講座を開催します。





6月6日からのコミュニティバス路線の見直しについて、4月号では、運行方式の変更と運行曜日の変更等についてお知らせしましたが、今月号では、バス停と路線の一部変更についてお知らせします。詳細は次のとおりです。

●「気比庄南団地前」・「コメリ横」(新設)



朝日地区巡回ルートの路線を気比庄南団地周辺まで延伸し、気比庄南団地前バス停とコメリ横バス停を新設します。

●「生涯学習センター糸生分館」(新設)



越前町生涯学習センター糸生分館にバス停を設け、当該バス停で環状ルート、朝日地区巡回ルート、朝日地区乗合ルートの全てで利用できるようにします。

●「金谷」(移設)・「金谷団地」(廃止)



金谷バス停を既存の福鉄バス「金谷バス停」と同位置に移設します。これに伴い、金谷団地バス停については、バス停間隔が短くなるため廃止します。

●「上糸生」(移設)



上糸生バス停を移設し、朝日地区乗合ルートのバス停としても利用できるようにします。

問合せ先 まちづくり課 ☎34-8714

【凡例】 — 運行路線 ● バス停

平成22年度予算の下半期(3月31日現在)の執行状況等をお知らせします。

平成22年度の「一般会計、特別会計及び企業会計の予算執行状況」並びに「町有財産、町債及び一時借入金の現在高」などをお知らせします。

予算規模

会計	当初予算額	補正予算額	予算現額
一般会計	122億7,000万円	16億260万7千円	138億7,260万7千円
特別会計	63億7,909万4千円	8,596万4千円	64億6,505万8千円
企業会計	15億2,387万円	3,039万2千円	15億5,426万2千円
合計	201億7,296万4千円	17億1,896万3千円	218億9,192万7千円

※なお、予算執行状況は平成23年3月31日の状況であり、出納整理期間(4月～5月)中の収支は含まれておりませんので、決算状況とは異なります。

各会計ごとの収支状況等は以下のとおりです。

一般会計の収支の状況

■歳入

(単位:千円)

科目	予算現額 A	収入済額 B	収入率 B/A
町税	2,134,644	2,215,281	103.8%
地方譲与税等	414,001	422,158	102.0%
地方交付税	6,151,529	6,540,897	106.3%
交通安全対策特別交付金	2,000	2,437	121.9%
分担金及び負担金	354,611	319,285	90.0%
使用料及び手数料	85,272	82,894	97.2%
国庫支出金	1,024,319	767,391	74.9%
県支出金	1,405,501	390,269	27.8%
財産収入	99,983	84,748	84.8%
寄附金	2,801	12,757	455.4%
繰入金	155,820	149,349	95.8%
繰越金	900,669	900,669	100.0%
諸収入	215,857	169,285	78.4%
町債	925,600	0	0.0%
歳入合計	13,872,607	12,057,420	86.9%

■歳出

(単位:千円)

科目	予算現額 A	支出済額 B	支出率 B/A
議会費	118,035	115,553	97.9%
総務費	1,793,112	1,565,616	87.3%
民生費	3,041,412	2,620,619	86.2%
衛生費	897,392	693,341	77.3%
労働費	43,977	43,704	99.4%
農林水産業費	1,269,225	831,543	65.5%
商工費	574,530	505,457	88.0%
土木費	1,303,440	471,184	36.1%
消防費	652,627	449,032	68.8%
教育費	1,441,103	1,050,909	72.9%
公債費	2,647,794	2,645,116	99.9%
諸支出金	70,403	70,159	99.7%
予備費	4,551	0	0.0%
災害復旧費	15,006	8,616	57.4%
歳出合計	13,872,607	11,070,849	79.8%

特別会計・企業会計の収支の状況

■特別会計の収支の状況

(単位:千円)

会計名	予算現額 A	収入済額 B	収入率 B/A	支出済額 C	支出率 C/A
国民健康保険事業	2,156,139	1,974,480	91.6%	2,015,263	93.5%
老人保健事業	5,486	5,140	93.7%	1,555	28.3%
介護保険事業	2,038,641	1,657,501	81.3%	1,856,708	91.1%
後期高齢者医療事業	233,817	231,728	99.1%	207,508	88.7%
簡易水道事業	619,547	323,988	52.3%	528,154	85.2%
公共下水道事業	947,566	264,430	27.9%	937,618	99.0%
集落排水事業	417,343	185,553	44.5%	401,377	96.2%
温泉事業	18,537	19,244	103.8%	16,910	91.2%
農林漁業体験実習館事業	27,982	17,316	61.9%	22,547	80.6%
合計	6,465,058	4,679,380	72.4%	5,987,640	92.6%

■企業会計の収支の状況

(単位:千円)

会計名	区分	予算現額 A	収入済額 B	収入率 B/A	予算現額 C	支出済額 D	支出率 D/C
上水道事業	収益的収支	264,974	237,521	89.6%	264,974	253,202	95.6%
	資本的収支	8,030	7,987	99.5%	110,936	106,248	95.8%
	合計	273,004	245,508	89.9%	375,910	359,450	95.6%
国民健康保険病院事業	収益的収支	1,061,318	1,088,801	102.6%	1,061,318	1,055,443	99.4%
	資本的収支	43,942	43,943	100.0%	117,034	117,015	100.0%
	合計	1,105,260	1,132,744	102.5%	1,178,352	1,172,458	99.5%

※資本的収入が資本的支出に対し不足する分は損益勘定留保資金等で補てんしました。

財産の現在高

種別	現在高
土地	2,732,960㎡
建物	209,053㎡
山林	1,629,476㎡
物件	17,501㎡
有価証券	1,500千円
出資による権利	865,435千円
一般会計	3,988,743千円
特別会計	526,041千円

町債の現在高

区分	現在高
一般会計	13,341,819千円
特別会計	3,331,375千円
簡易水道事業	4,937,521千円
公共下水道事業	2,162,348千円
集落排水事業	20,000千円
温泉事業	2,455,164千円
企業会計	873,415千円
国民健康保険病院事業	873,415千円
合計	27,121,642千円

一時借入金の現在高

800,000千円



# 新しい区長のみなさんです。 よろしくお願ひします。

町と町民のみなさんを結ぶ架け橋になっていただく平成23年の区長が決まりました。  
各地区の区長は次のみなさんです。(敬称略)

天真小杖 清大上中大 下野葛小大野牛横境菜頭青金宝天栴乙 田気宇佐岩春上朝内西	地区副会長
森 糸 谷脇糸 泉 市 比々 川 田	地区副会長
谷木川立 水玉生野寺 生田野倉畑末越山野原谷野谷寺王川坂 中庄田生開日去日郡中	地区副会長
野木野伊渡渡松渡中水渡松月漆樋北奥加坂山佐藤渡吉森佐木清伊増青藤宮吉爲藤佐春坪 樋吉坪	地区副会長
村村村藤邊邊田邊上島邊山田崎村 本藤腰口藤井辺田下木下水藤 山井川田國野木木川 村田川	地区副会長
晴正正 俊照啓安 昭久文好 洋直 勝利光賢素 良 善則昭 武義清正三達一誠和 和	地区副会長
男幸一勉之夫司彦東一志雄孝順登幸二進夫憲宣一明孝夫幸治雄一 門男数治夫郎夫惠一夫 登孝夫	地区副会長

蟬大字 上円陶八舟八椋椋椋蚊広江江江江小小小小増古熊	地区副会長
寺 須野 野満区田場保21区寺野321区 波波波第第第 3 2 1 区 谷屋谷	地区副会長
青鷺佐西鷺黒河黒井西武近藤吉武宮小山向竹五木山新上寺西 吉武新	地区副会長
山田藤森田田田上尾藤藤井田田本山本当内島原内谷野 野 野 田田谷	地区副会長
敏和克 浩義利義文義幹勝恵 満正健重忠勢正一孝幹正良 孝	地区副会長
和夫也茂一紀満紀夫幸雄治一滋哲夫善一信夫三則之雄雄樹一 滋哲雄	地区副会長

六午米高白茂 道大小城新 鷺上下中上梅梨左血玉	地区副会長
房 厨 ケ 宿 崎側側筋瀬浦平右平川	地区副会長
師平ノ佐浜原 口樟樟谷保 崎側側筋瀬浦平右平川	地区副会長
石薄中壁奥高別木岩大村高枝片小 岸熊橋岡滝黒清榊 別岡壁	地区副会長
田谷橋下山橋司下本間田村中岡世 坂本田本田水谷 司田下	地区副会長
和威治喜 政正茂 憲益邦俊 喜代 正英一健 隆榊 正健喜	地区副会長
也徳典平勉嘉晴強勉之廣裕行史進則典志彦豊茂行一 晴彦平	地区副会長

上西丸脇萩笈入赤山桜笹岩細上下四打三大 矢下平 市杉寺上馬 高 鎌田織	地区副会長
ヶ 野 の 山山ツ 王中 河 堤 の 辻 東北 橋 坂 区	地区副会長
戸丘山谷里松尾谷田谷川倉野中中杉越崎丸 倉原等 場花家野場 橋 坂 区	地区副会長
姉佐佐の 佐々々々々々 高佐秋渡佐伊堀堀向青河宇宇石友乗上谷川鈴坂 山崎 小中福北駒鈴 未坂宇	地区副会長
崎飛木馬木木木木 畑木本 山 野野田廣馬坂口上木下 辻村岡嶋野木 馬下野	地区副会長
敏孝増真敬 光陽秋新勝英豊治孝 潤徳格一隆敏治正秀金正 治 治 吉 郎 人	地区副会長
明一夫二三嵩清夫一美一行一一市男誠一次士郎治明之治吉郎 人	地区副会長

よろしくお願ひします

平成23年度新採用職員



商工観光課  
毛利 裕 昭



住民課  
飛田 莉奈江



税務課  
竹内 史 哉



織田病院 理学療法士  
向嶋 裕



織田病院 看護師  
堀 恵



織田病院 看護師  
伊藤 優 美

## 教育委員会からのお知らせ

3月23日に開かれた議会定例会で、教育委員に次の人が承認されました。

寺 阪 眞(内郡)再任

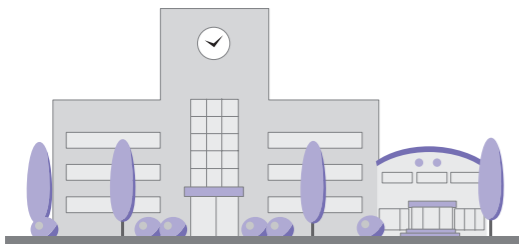
また、3月31日の教育委員会において、委員長と同職務代理者がそれぞれ決まりました。

委員長

寺 阪 眞(内郡)

委員長職務代理者

藪内 義美(小曾原)



新赴任	職名	氏名	旧所属
朝日小	教諭	内藤 朋美	南条郡南条小学校
朝日小	教諭	鈴木 美江	福井市麻生津小学校
糸生小	養護教諭	小島真知子	鯖江市進徳小学校
四ヶ浦小	教諭	福田 浩一	能登青少年交流の家
織田小	教諭	安井 秀明	福井市清水西小学校
朝日中	教諭	吉田 能克	鯖江市鯖江中学校
朝日中	教諭	稲田 竜一	新採用
宮崎中	教諭	牧野 純子	新採用
越前中	教諭	水野 俊子	あわら市金津中学校
越前中	事務職員	大坂 勇輝	新採用
織田中	教諭	佐々木理恵	越前市武生第一中学校
織田中	教諭	藤井 詠子	新採用

4月から新たに12人の先生が町外から着任しました。



# 平成23年度 越前町職員組織図

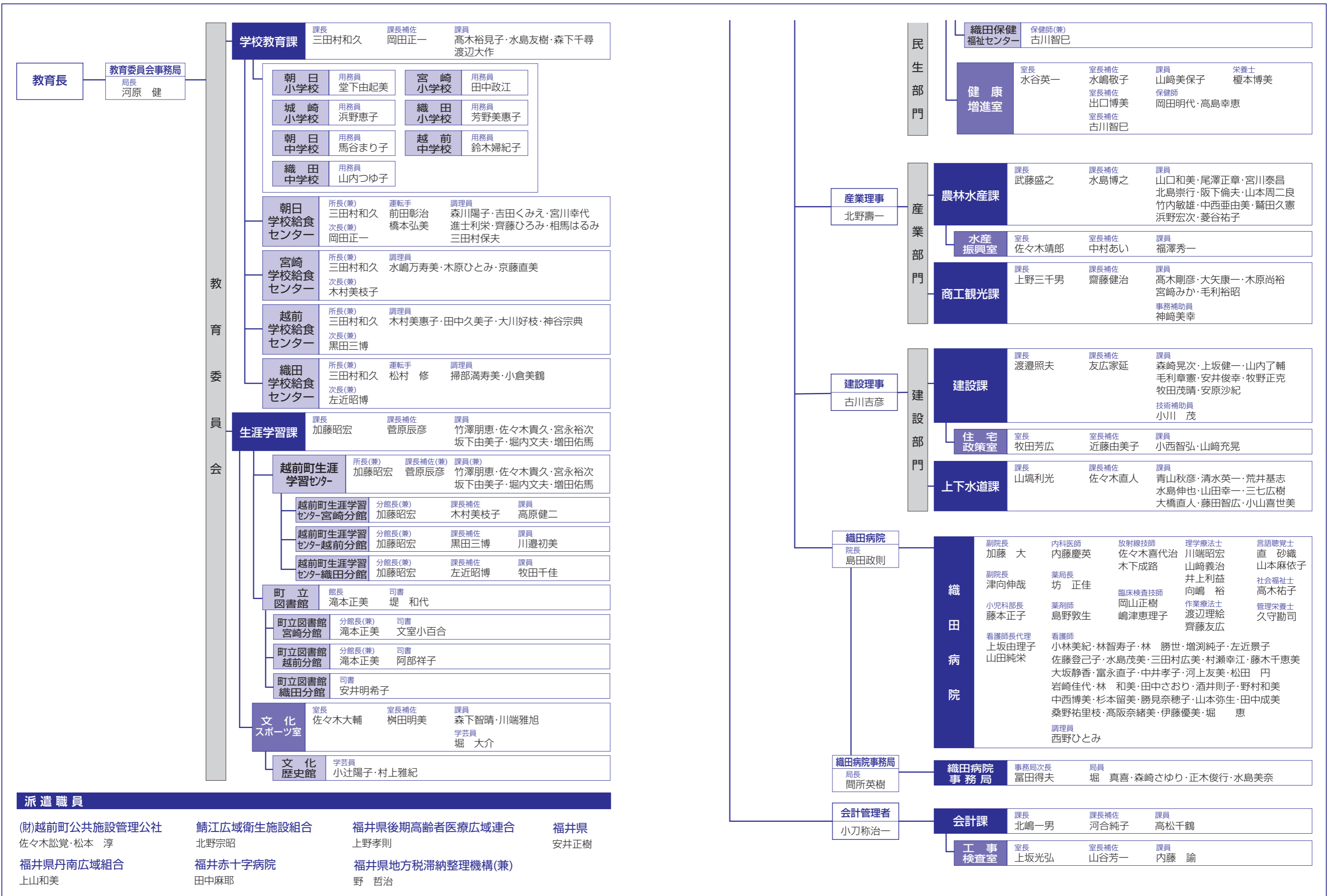
民生理事  
野 賢一

民  
生  
部  
門

<b>住民課</b>	課長 塩治鈴江	課長補佐 上坂明子	課員 牛若千鶴・杉森 匡・柴矢昌美 青山晴彦・飛田莉奈江
<b>社会福祉支援室</b>	室長 齋藤忠左工門	室長補佐 木本加代子	課員 佐々木ひとみ・山田宗治・木原千晶
<b>子育て支援課</b>	課長 来田秋生	課長補佐 吉田純子	課員 武田喜之・松島顕子・坂下哲哉 川崎瑞奈
<b>朝日中央保育所</b>	所長 佐藤千津子	保育士 西村千香子・牧野由美恵・松葉雪枝 谷口育代・山下京子・小荒繁美 木下祐子・鷺田一貴・北島 翔 水嶋悠子	調理員 牛若順子
<b>朝日西保育所</b>	所長 渡邊みき代	保育士 井上佳津代・北島優子・青山裕美 金本芳恵	調理員 富田とみ系
<b>朝日南保育所</b>	所長 宮川和代	保育士 横田米子・高原律子・戸田沙織	調理員 青山みや子
<b>朝日北保育所</b>	所長 上野正枝	保育士 竹内喜美・月田有香・中山貴世	調理員 渡辺奈保美
<b>宮崎中央保育所</b>	所長 玉邑弘子	保育士 武内真理子・芝田優子・木下昭代 青山美智代・近藤恵美・齋藤忠良	
<b>小曾原保育所</b>	所長 清水幸子	保育士 西柳千晴・谷口万絵・福岡沙織	調理員 磯網美代子
<b>朝日児童館</b>	館長(兼) 来田秋生	次長心得 田邊香織	
<b>宮崎児童館</b>	館長 松田みすず		
<b>織田児童館</b>	館長 水野春美		
<b>山中児童館</b>	館長(兼) 水野春美		
<b>朝日子育て支援センター</b>	所長(兼) 来田秋生	次長心得(兼) 田邊香織	
<b>宮崎子育て支援センター</b>	所長(兼) 松田みすず		
<b>織田子育て支援センター</b>	所長(兼) 水野春美		
<b>高齢福祉課</b>	課長 渡邊きみえ	課長補佐 渡邊三峰子	課員 中村弘和・中倉京子・和田幸也 間之口翠 介護福祉士 姉崎加奈子 事務補助員 春木明美 川上清恵 ホームヘルパー 三上裕美子・高橋浩子・網淵美春
<b>地域包括支援センター</b>	所長(兼) 水谷英一	次長 黒田とみ子	保健師 谷崎美香世 ホームヘルパー 土谷万里子
<b>在宅介護支援センター</b>	所長(兼) 水谷英一	次長(兼) 黒田とみ子	介護福祉士 水島由紀 ホームヘルパー 掃部智子
<b>保健衛生課</b>	課長 青山右近	課長補佐(環境) 松村徹治 課長補佐(保健) 吉田直子	課員 小道世知紀・木村良太 保健師 木下里美・南 七恵
<b>朝日保健センター</b>	保健師(兼) 木下里美		

<b>議 会</b>	<b>議会事務局</b> 局長 向當一郎	次長 鈴木恵美	書記 林 康彦
<b>町 長</b>	<b>副町長</b>	<b>総務理事</b> 吉田治夫	<b>総務課</b> 課長 梅野秀一 課長補佐(行政) 杉本恭伸 課長補佐(防災) 井上義宣 課長補佐(人事) 藤崎健一 課員 轟久美子・岡山克大・岡田寿子 伊部由三・水野義之・西 益男 駒野裕子・小辻和正・水嶋康志郎
		<b>行政改革推進室</b> 室長 畑 雅樹	室長補佐 石田和也 課員 久保義治・三上順子
		<b>国際交流室</b> 室長 酒井英則	室長補佐 稲田明美 課員 下仲 翔
		<b>男女共同参画室</b> 室長 上野笑子	室長補佐 山下和信 課員 大鎌延浩
		<b>まちづくり課</b>	課長 出口俊一 課長補佐(政策) 津田豊申 課長補佐(コミュニティ) 林 和美 課員 小山さとみ・伊部茂幸・中村英哲 古崎竜司・藤野祐子
		<b>宮崎コミュニティセンター</b>	センター長(兼) 出口俊一 センター長補佐(兼) 林 和美 課員 佐々木幸恵・新谷 満 課員(兼) 石川智美 課員(併) 高原健二
		<b>越前コミュニティセンター</b>	センター長(兼) 出口俊一 センター長補佐(兼) 林 和美 課員 道畑直和・黒崎一哉 課員(兼) 森下亜希子 課員(併) 川邊初美
		<b>織田コミュニティセンター</b>	センター長(兼) 出口俊一 センター長補佐(兼) 林 和美 課員 上坂佳一・佐々木浩子 課員(兼) 黒田麻里 課員(併) 牧田千佳
		<b>宮崎住民サービス室</b>	室長(兼) 出口俊一 室長補佐 佐々木由里 課員 石川智美 課員(兼) 佐々木幸恵・新谷 満
		<b>越前住民サービス室</b>	室長(兼) 出口俊一 室長補佐 臥龍岡尊哉 課員 森下亜希子 課員(兼) 道畑直和・黒崎一哉
		<b>織田住民サービス室</b>	室長(兼) 出口俊一 室長補佐 菅原多恵 課員 黒田麻里 課員(兼) 上坂佳一・佐々木浩子
		<b>企画財政課</b>	課長 武藤幹雄 課長補佐 原 雅哉 課員 佐々木桂子・笠川晃央・畑 優器 清水拓郎・大橋伸也
		<b>監理課</b>	課長 佐々木明彦 課長補佐 山口隆司 課員 小河宗基・森崎千春・佐々木岳大 谷口悦子
		<b>税務課</b>	課長 和田弘美 課長補佐 奥谷富治子 課員 後藤邦枝・河瀬慎人・川嶋孝史 河合 智・鈴木垂紀子・高木浩輔 竹内史哉
		<b>納税推進室</b>	室長 宇野與市郎 室長補佐 中上由美 課員 谷口浩之・見谷理奈・高原利則 野 哲治









第73回

男女共同参画室から  
こんにちは！

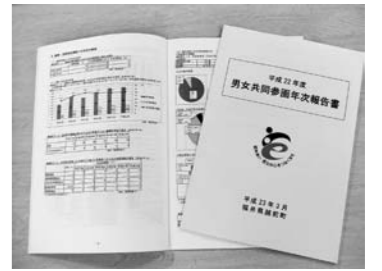
## これで分かる！町の参画推進状況

～「平成22年度男女共同参画年次報告書」作成～

平成22年度の締めくくりにあたり、町の男女共同参画推進状況を報告書にまとめました。内容は、町の人口や家族類型等の基礎データをはじめ、様々な分野への男女の参画状況、町施策の実施状況、つどい等の啓発状況等々を網羅しており、この1冊で町の現状と取り組みが分かります。

本報告書は、議会や区長会をはじめ推進関連団体に配布するとともに、町ホームページに掲載するなど、男女共同参画推進条例に基づいて毎年作成し、公表していきます。

また、町男女共同参画審議会から提出された案をもとに、5月末には「えちぜん男女共同参画プラン(改定)」を作成して、ダイジェスト版等により更なる啓発を進めていきます。



▲平成22年度年次報告書

### ～気づき事業・出前講座受付開始～

区や団体で、男女共同参画気づき事業や出前講座を希望する人、また興味をお持ちの方は、お気軽に参画室へご連絡・ご相談ください。

申込・問合せ先 男女共同参画室 ☎34-8715

## 国際交流室から一言

Vol. 73

A word from the international arena...

### 越前町国際交流協会 総会・国際理解講演会

3月27日、町国際交流協会の総会、および国際理解講演会が開催されました。

総会では、平成22年度の事業経過報告、収支決算報告、および、平成23年度の事業計画(案)、収支予算(案)が議題に挙げられ、無事承認を受け、新たに23年度に向かって出発することが出来ました。

引き続き行われた国際理解講演会では、町内外から100人超の方にご来場いただきました。

講師のJ.A.T.D. にしゃんた氏には、「にしゃんたの東方見聞録」と題して、多文化共生などについて分かりやすく講義していただきました。

「人種の違いはもちろん、日本人の中でも世代や性別などで違いが表れてきている。日本人、外国人、色々な立場の人たちと出会い、違いを積極的に受け入れ、繋がっていくことで、力となり強くなれる、優しくなれる」とお話しいただきました。

また、落語も披露していただき、大盛況のうちに、22年度の幕を閉じることが出来ました。

問合せ先 国際交流室 ☎34-8713



## えちぜん TOPICS

### 斎藤杯少年剣道大会(北信越大会)個人戦3位入賞!(中学男子の部)

3月20日富山県氷見市にて北信越のランキング上位チームを招待して行われる第24回 斎藤杯九郎頭彰碑建立記念少年剣道大会(福井・石川・富山・新潟・長野)が行われました。

小河さんは、団体戦のほかチーム代表者で行われる個人戦に出場し見事3位入賞をはたしました。

また、小河さんは3月末に出場予定の全国大会が震災により中止になり残念がっていましたが「全国大会は地震のため中止になりましたが仕方ありません。剣道ができるだけでも感謝しないといけません。」と語っていました。今後、益々の活躍に期待します。



▲小河夢大さん(高佐)

### 朝日野球スポーツ少年団が優勝に輝く！ ～町長杯学童野球大会～

4月10日・16日、織田中央公園多目的グラウンドで第5回越前町長杯学童野球大会が開かれ、町内軟式野球スポーツ少年団4チームが参加しました。

大会は、各チームの交流と学童軟式野球の技術力向上のために行われているもので、総当たりリーグ戦を行い、朝日野球スポーツ少年団が見事2連覇を果たしました。

選手たちは日ごろの練習の成果を十分に発揮した様子で、随所に好プレーが見られました。  
試合結果は次のとおりです(順位は勝敗数、直接対決勝敗により決定)。

- 優勝 朝日野球スポーツ少年団
- 準優勝 越前オーシャンズ
- 第3位 宮崎ファイヤーズ
- 第4位 織田ジュニアベースボールクラブ



▲優勝した朝日野球スポーツ少年団の皆さん

### 協会長杯ゲートボール大会

4月3日に町営朝日総合運動場ゲートボールコートで第7回町協会長杯争奪ゲートボール大会が開かれました。

大会には町内の17チーム、約100人の愛好者が参加し、交流を深めながら競技を楽しんでいました。結果は次のとおりです。

- 優勝 フレッシュ(朝日地区)
- 準優勝 織田 萩(織田地区)
- 第3位 オタイコ(織田地区)
- 第3位 江波タッチ(宮崎地区)



▲優勝したフレッシュの皆さん

### あしがたペイント

4月17日、織田地区で越前町交通指導員会(織田地区)のメンバーを中心に、地元小学校PTAの皆さんと協力し、地区内の交差点約300か所に施された「とまれ」の文字や足型マークを塗りなおしました。

約35年間つづくこの事業は、歩行者の飛び出し事故の防止のために現在も大きな役割を果たしています。





# かみのだ・ひまわりの里 宅地分譲好評販売中!!

定住促進支援制度スタートでいろいろな補助が受けられます

自然とふれあう癒いの里  
越前町かみのだ 宅地分譲 好評販売中!

区分	土地面積	坪単価	販売価格
2-1	49.56㎡ (229.95坪)	81,000円	4,243,160円
3	123.93㎡ (499.70坪)	60,000円	7,438,800円
4	68.57㎡ (226.67坪)	55,000円	3,771,350円
6-1	68.44㎡ (226.28坪)	55,000円	3,764,200円
7	68.91㎡ (227.81坪)	55,000円	3,790,050円
10	90.73㎡ (299.95坪)	50,000円	4,538,500円
12	93.21㎡ (326.13坪)	45,000円	4,194,450円
13	91.86㎡ (323.72坪)	45,000円	4,134,600円
16	95.25㎡ (314.86坪)	55,000円	5,238,750円
19	112.24㎡ (379.52坪)	55,000円	6,164,400円
20	97.21㎡ (328.31坪)	45,000円	4,374,450円
22	133.97㎡ (442.28坪)	60,000円	8,038,200円
24	183.05㎡ (606.12坪)	55,000円	10,067,750円

●バス利用可能 ●バス停徒歩5分 ●バス専用車庫 ●バス専用駐輪場 ●バス専用ゴミ捨て場 ●バス専用洗濯機置き場 ●バス専用冷蔵庫置き場 ●バス専用洗濯機置き場 ●バス専用冷蔵庫置き場 ●バス専用洗濯機置き場 ●バス専用冷蔵庫置き場

ホームタウン開発 TEL.0776-33-1550

フレッシュタウン  
ひまわりの里 宅地分譲 好評販売中!

区分	土地面積	坪単価	販売価格
A-2	379.17㎡ (112.47坪)	14,800円	5,505,516円
B-1	478.41㎡ (144.79坪)	15,800円	7,558,878円
B-2	390.54㎡ (118.44坪)	15,800円	6,168,532円
B-3	390.54㎡ (118.44坪)	15,800円	6,168,532円
B-4	390.54㎡ (118.44坪)	15,800円	6,168,532円
B-5	390.54㎡ (118.44坪)	15,800円	6,168,532円
B-6	390.54㎡ (118.44坪)	15,800円	6,168,532円
B-7	390.54㎡ (118.44坪)	15,800円	6,168,532円
B-8	390.54㎡ (118.44坪)	15,800円	6,168,532円
B-9	390.54㎡ (118.44坪)	15,800円	6,168,532円
B-10	390.54㎡ (118.44坪)	15,800円	6,168,532円
B-11	390.54㎡ (118.44坪)	15,800円	6,168,532円
B-12	390.54㎡ (118.44坪)	15,800円	6,168,532円
B-13	390.54㎡ (118.44坪)	15,800円	6,168,532円
B-14	390.54㎡ (118.44坪)	15,800円	6,168,532円
B-15	390.54㎡ (118.44坪)	15,800円	6,168,532円
B-16	390.54㎡ (118.44坪)	15,800円	6,168,532円
B-17	390.54㎡ (118.44坪)	15,800円	6,168,532円
B-18	390.54㎡ (118.44坪)	15,800円	6,168,532円
B-19	390.54㎡ (118.44坪)	15,800円	6,168,532円
B-20	390.54㎡ (118.44坪)	15,800円	6,168,532円

●バス利用可能 ●バス停徒歩5分 ●バス専用車庫 ●バス専用駐輪場 ●バス専用ゴミ捨て場 ●バス専用洗濯機置き場 ●バス専用冷蔵庫置き場 ●バス専用洗濯機置き場 ●バス専用冷蔵庫置き場 ●バス専用洗濯機置き場 ●バス専用冷蔵庫置き場

丸美建設不動産株式会社 TEL.0778-82-2929

越前町かみのだ 越前町事業

## 定住促進支援制度 スタート!

2010年 4月1日より

分譲地購入 紹介謝礼金 10万円

最大 30% 補助 +α

1 分譲地 購入支援

2 早期 新築支援

3 子育て 支援

分譲地購入者 特典! ●越前町温泉施設への温泉共通回数券の贈呈 ●コミュニティバス回数券の贈呈

# 「織田地域コミュニティ運営委員会」が設立されました!

～地域の賑わいは、みんなの手で～

3月30日、織田コミュニティセンターにおいて「織田地域コミュニティ運営委員会」の設立総会が開催されました。

織田地区では、昨年7月に織田地域コミュニティ設立準備委員会が立ち上がり、運営委員会の目的・活動・構成員などについて検討を重ねてきました。

運営委員会は、地区内の住民と各支部代表区長をはじめとする各種団体の皆さん34人で構成されています。今後、地域の特色を活かした「子どもから大人まで参加できるまちづくり」をテーマに、各種団体と連携を図りながら、みんなで考え、自由に意見を出し合い、にぎわいのあるまちづくりを進めていきます。そのために、伝統文化の継承を通じた世代間交流、生活安全の確保、住環境の美化活動、若者・青少年の活動支援をキーワードに積極的な活動を進めていきます。



### 《委員のみなさん》

姉崎敏明	小駒野壽之	中林村和	明栄平造
伊藤勇智	野野野千尋	林林林	角幸修
白屋祐樹	野野野信昭	堀堀堀	幸修豊
恵美原小	下下下	松松松	弘一忠
笠原上三	木木木	水水水	子子子
河原和代	杉杉杉	森森森	美美美
北嶋幸夫	高高高	田田田	夫夫夫
末馬敏明	田田田	◎森川和	弘弘弘
小辻慎一	鳥鳥鳥		

(◎は委員長)



## 我が家の耐震性をチェックしてみませんか?

木造住宅の耐震診断と補強プラン作成および耐震改修工事の支援します。

町では住宅の耐震性を促進し、町民の生命・財産を守るために、一戸建て住宅の耐震診断、補強プラン作成および耐震改修工事の支援を行います。

耐震診断・補強プラン作成への支援

- 【対象となる木造住宅】
  - 昭和56年5月31日以前に建設されたもので、一戸建て木造住宅で3階建て以下のもの。
  - (店舗など)併用している住宅は、延床面積の1/2以上が住宅の用途であること。
- 【対象となる耐震診断】
  - 福井県木造住宅耐震促進協議会(財)日本建築防災協会の定める「一般診断法」で行う耐震診断に限ります。
- 【負担額】
  - 耐震診断 個人負担3,000円
  - 補強プラン 個人負担3,000円
- あわせて、6,000円の個人負担で「福井県木造住宅耐震診断士」による耐震診断、補強プランの作成が受けられます。
- ※耐震診断、補強プラン作成は原則としてセットでの申し込みになります。ただし、以前に耐震診断を受けた人は、補強プランのみの申し込みになります。
- 耐震改修工事への支援
  - 【対象となる木造住宅】
    - 昭和56年5月31日以前に建設された木造住宅。
  - 町の耐震診断士派遣事業による耐震診断を受けた木造住宅で診断の結果、上部構造評点が1.0未満の住宅
  - 【対象となる改修工事】
    - 改修後の診断評点を0.7以上にする耐震改修工事。
    - 福井県木造住宅耐震診断士が補強計画及び工事監理を行い、福井県木造住宅耐震推進協議会の判定を受けること。
  - 【補助金の額】
    - 耐震改修工事費用の2/3以内で、60万円を限度に補助します。

※いずれも、募集件数に限りがございます。申込多数の場合、平成24年度以降になる場合がございますので、ご了承ください。

申込・問合せ先 住宅政策室 ☎34-8727

# 子育て支援センターをご活用ください

子育て支援センターとは、保護者の子育ての悩みに相談や情報提供などで支援活動を行う施設です。また悩み相談だけでなく乳幼児や保護者の憩いの場として遊び場の提供や様々なイベント活動を企画しており参加した子ども同士・親同士で仲間づくりも行えます。

町内には5つの子育て支援センターがあり、どの施設でも利用することができます。各子育て支援センターの事業は広報紙「ちよっぽのこ」でも紹介しています。お気軽に各子育て支援センターにおたずねください。



町内子育て支援センター 一覧

施設名	住 所	電話番号
朝日子育て支援センター	西田中19-6-1 (朝日児童館内)	34-7123
宮崎子育て支援センター	江波68-27 (宮崎児童館内)	32-2323
織田子育て支援センター	織田153-3 (織田児童館内)	36-2232
はぎの子育て支援センター	萩野73-2 (はぎの保育園内)	36-0396
越前子育て支援センター	梅浦60-15-3 (四ヶ浦保育園内)	37-0900

開館時間  
午前9:00～午後2:00

休館日  
土・日曜日、祝祭日、年末年始

利用料 無料





# 平成23年度福井県手話奉仕員養成講座 入門課程-2 (丹南会場)のご案内



**主催** 福井県聴力障害者福祉協会  
**開催日時** 平成23年6月23日～平成24年1月26日  
 (毎週木曜日) 午後7時～9時  
 ※休講日…8/18、9/29、10/6、11/3、  
 10/11、12/22、12/29、  
 平成24年1/5  
**講座内容** 実技22回・講義3回・行事参加1回：  
 計26コマ  
**開催会場** 越前町朝日生涯学習センター 2階  
 視聴覚室  
**募集対象** ①～③いずれの条件も満たしている人  
 ①手話奉仕員養成講座入門課程修了者  
 ・①と同等の力を持っている人  
 ・全国手話検定4級を有する人も可  
 ②手話サークルに通っている人  
 ③福井県内の聴覚障害者福祉の向上に  
 熱意のある人

**定員** 20人  
**申込方法** 所定の申込用紙に必要事項を明記の上、  
 福井県聴力障害者福祉協会事務所まで  
**50円ハガキ1枚** を添えて申し込んで  
 ください。  
**受講料** 5,000円  
**申込締切** 6月13日(月) 必着

**受講申込および問合せ先**

〒910-0026  
 福井市光陽2丁目3-22 県社会福祉センター2F  
 福井県聴力障害者福祉協会  
 手話奉仕員養成事業担当  
**TEL/0776-22-2538 FAX/0776-22-0321**  
**E-mail/deaf2012fukui@yahoo.co.jp**

## 第61回「社会を明るくする運動」標語・作文の募集

「社会を明るくする運動」越前町実施委員会

**趣旨** 「社会を明るくする運動」は、すべての国民が、犯罪や非行の防止と罪を犯した人たちの更生について理解を深め、それぞれの立場において力を合わせ、犯罪や非行のない明るい社会を築こうとする全国的な運動である。  
 標語・作文の募集は、非行問題などに関して日ごろ考えていることや体験したことを表現することで、本運動に対する理解を深め、併せてこれらの作品の広報を通して関心を高め、理解を深めることをねらいとする。

**主催** 第61回「社会を明るくする運動」  
 越前町実施委員会  
**募集規定** (1) 対象  
 ・標語、作文とも町内に住所を有するか勤務する人  
 (2) 原稿  
 ・用紙は、標語、作文とも原稿用紙とし、  
 作文は400字詰め原稿用紙3～5枚とする。  
 ・標語および作文共に未発表のものに限り、  
 応募はそれぞれ一人1点とする。  
 (3) 締切り **5月31日(火) 必着**  
 (4) 提出先  
 越前町役場社会福祉支援室内「社会を  
 明るくする運動」越前町実施委員会  
**審査** 実施委員会に設置する「標語・作文審査委員会」が行う。  
**表彰** (1) 標語・作文共に概ね最優秀賞1点、優秀賞3点とする  
 (2) 表彰は、7月開催(開催日未定)の実施委員会の席上にて行う。  
**その他** 作品の著作権、著作権などは実施委員会に帰属し、返却は行わない。  
 作文は、1枚目の1行目に題名を、2行目に氏名を書く。  
 標語・作文共に氏名にはふりがなをつける。

**問合せ先** 社会福祉支援室 ☎34-8724

### 越前町地域福祉計画等策定委員を募集します。

第2次越前町地域福祉計画・障がい者計画を策定します。  
 これらの計画は、町民の皆さんの積極的な参加により、すべての町民が住み慣れた地域で安心して自立した豊かな生活を送ることが出来る社会をつくるために皆さんとともに検討していきます。  
 ご応募をお待ちしています。結果は、本人に通知します。  
**募集人数** 若干名  
**応募資格** 地域福祉に関心のある町内に在住の20歳以上の人  
**応募方法** 役場、各コミュニティセンターにある応募用紙に必要事項を記入し、  
 社会福祉支援室へ提出してください。  
**応募締切** 5月16日(月) 必着  
**問合せ先** 社会福祉支援室 ☎34-8724

### ハートフル専用パーキングは障がいのある人などのための駐車場です。皆さんのご協力をお願いします。

福井県では、身体障害者等用駐車場を本当に必要な人が利用できるよう、ハートフル専用パーキング(身体障害者等用駐車場)利用証制度を実施しています。  
 この身体障害者等用駐車場は福井県発行の「ハートフル専用パーキング(身体障害者等用駐車場)利用証」をお持ちの人が利用できます。  
 「利用証」は障がいのある人や高齢の人、妊産婦など歩行が困難と認められる人に発行されます。  
 対象者の詳細や申請方法については、左記までお問い合わせください。

**問合せ先** 社会福祉支援室 ☎34-8724  
 丹南健康福祉センター  
 福祉課 ☎51-0034

※申請は、右記のほか各コミュニティセンター住民サービス室でも受け付けています。



### 子ども手当は引き続き支給されます

子ども手当は、平成23年4月～9月までの6カ月間これまでと同じ月額13,000円で引き続き支給されることになりました。  
**支給金額** 子ども一人につき 月額13,000円  
**支給対象となる子ども**  
 ○歳から中学校卒業まで  
 (○歳から15歳になった後の最初の3月31日まで)  
**支給月** 平成23年6月(平成23年2月分～5月分)  
 平成23年10月(平成23年6月分～9月分)

#### ご注意

- ◆次の人は、お住まいの市町村への申請手続きが必要です。
  - 出生などにより、新たに養育する子どもができた人
  - 既に受給していて、出生などにより養育する子どもが増えた人
  - 既に受給していて、他の市町村から引越しをされた人
  - ◆次の人は、手続きの必要はありません。
    - 既に受給していて、支給対象となる子どもの数に変更がない人
- ◆平成23年6月の現況届の提出は不要です。  
 ただし、**10月に届出・申請などが必要となる**ことがあります。

詳しくは、子育て支援課にお問い合わせください。

**問合せ先** 子育て支援課

☎34-807210





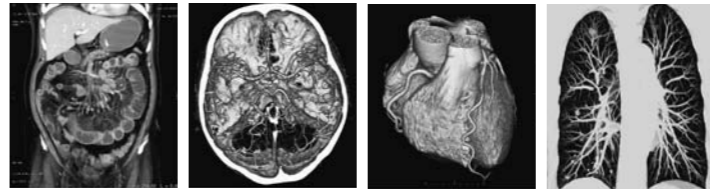
〜織田病院だより〜

平成23年2月に、診察・健診業務を充実させるため、全身用コンピュータ断層撮影装置（CTスキャナーシステム）が新しくなりました。CTスキャナーシステムが新しくなったことにより、1回の撮影で同時に複数（頭部・胸部・腹部・心臓など）の輪切り像（マルチスライス）が得られるとともに、精度高い3D画像（立体像）を作ることにも可能となりました。これにより、検査時間の短縮や病変の早期発見が出来るようになりました。人間ドックでもご利用頂いております。



◀CTスキャナーシステム

※平成22年度 電源立地地域対策交付金事業により設置されました。



▲撮影画像

問合せ先 織田病院 ☎36-1000

福井県眼鏡製造業最低工賃が改正されました

平成23年5月1日

1 適用される家内労働者、委託者の範囲  
県内で眼鏡製造業に係るねじ込み、ろう付け、粗磨きの業務に従事する家内労働者およびこれらの業務を委託する委託者

2 最低工賃額

(一) ねじ込みの業務

部 位	材 質	金 額
丁 番	金 枠	1カ所につき 3円50銭
丁番を除く (洋白を除く)		1カ所につき 3円

(二) ろう付けの業務

部 位	材 質	金 額
ブリッジ(山)と リム		1カ所につき 13円
プレスバー (わたり)とリム		1カ所につき 10円
ち(智)とリム	洋 白	1カ所につき 11円
よ(う)ち(よ)ろ い(智)とリム		1カ所につき 13円
パッド足とリム		1カ所につき 10円
丁番とテンブル		1カ所につき 10円

(三) 粗磨き(自動機械によるものを除く)の業務

部 位	材 質	金 額
テンブル	チタン	1本につき 6円

問合せ先

福井県労働局 賃金室

☎0776-22-2009-1

県発注工事で発生する土砂の受入れ先募集

町民の皆さんに土地の埋立(盛土)材料等として活用していただくために、土砂受入れが可能な人を募集します。

- 受入れ地での押土、敷き均し等は個人負担です
- 受入れ土量が原則10tダンブ約10台以上
- 10tダンブによる土砂搬入が可能な土地
- 直線距離10kmを超えた分の運搬費は、個人負担となります

● 主な工事予定箇所…天王、下糸生、赤井谷 他  
詳しくは、  
<http://www.pref.fukui.jp/doc/kant/dosyakoubo.html>

問合せ先

丹南土木事務所(野尻)

☎34-0400

越前町地震防災マップ(ゆれやすさマップおよび地域の危険度マップ)をホームページ上に公開しています

越前町に大きな影響をおよぼすと考えられる活断層や、L1でもおこりうる直下型の地震を想定し、越前町地震防災マップ(ゆれやすさマップ)および地域の危険度マップを作成しました。地震が発生した際の避難所やとるべき行動を家族で今一度ご確認ください。詳細は、左記のアドレスからご覧いただけます。

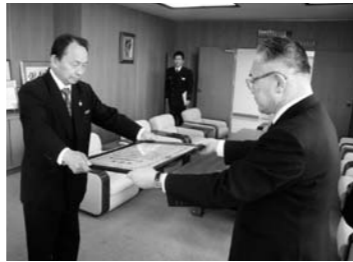
<http://www.town.echizen.fukui.jp/webworks/web/info/detail.jsp?id=1908>

問合せ先

総務課 ☎34-8700

地域防災力の向上に寄与 JA越前丹生

3月3日、越前町役場において消防団等地域活動表彰伝達式が行われました。受賞した越前丹生農業協同組合は、消防団活動へ深い理解と協力を示し、地域防災力の向上に寄与したことが認められました。



厨女性消防隊が優良婦人消防隊として表彰されました!

2月24日に東京都ニッショーホールで行われた「第63回日本消防協会定例表彰式」で厨女性消防隊が優良厨女性消防隊として表彰されました。厨女性消防隊は昭和60年に発足し、その永きにわたる地域への貢献が認められ、全国で表彰された21隊の中に入りました。この表彰を受けた厨女性消防隊は、これからも地域の防災リーダーとして地区住民の安全・安心のために一層の活躍をすることを誓いました。



▲優良婦人消防隊表彰を町長に報告

平成23年度 全国統一防火標語  
「消したはず 決めつけないで もう一度」

問合せ先 鯖江・丹生消防組合消防署

丹生分署 ☎36-0119

朝日分遣所 ☎34-0119

越前分遣所 ☎37-0119

越前消防団入団者、退団者紹介

4月1日に越前消防団入退団の辞令交付式が丹生分署で行われました。越前消防団長に新たに佐々木隆興氏、副団長に上平俊夫氏、橋本実氏が任命され新体制がスタートしました。

新団員および長年消防団員として活躍していただいた退団者の紹介をします。

地 区	入 団 者		退 団 者	
	分 団	氏 名	分 団	氏 名
越前消防団	副 団 長	上 平 俊 夫	団 長	松 村 紀 一
			副 団 長	中 橋 衛
朝 日 地 区	第2分団	上 野 誠	第1分団	飛 田 重 治
	第2分団	伊 藤 浩 佑	第1分団	石 田 達 夫
	第3分団	三 村 圭 輔	第2分団	上 山 繁 樹
	第3分団	西 宮 禎 和	第4分団	水 田 誠
織 田 地 区	第4分団	内 藤 淳		
	第1分団	河 原 修 二	第1分団	木 原 耕 二
越 前 地 区	第1分団	西ヶ花 洋	第1分団	寺 本 喜 志 男
	第3分団	室 伸 一 郎	第1分団	山 口 哲 司
	第3分団	親 崎 隆 幸	第3分団	井 上 敬 一
	第3分団	福 岡 宏 亮	第3分団	福 岡 万 寿 夫
	第4分団	木 下 剛	第4分団	山 下 竜 雄
宮 崎 地 区			第5分団	藤 本 誠 介
			第6分団	須 磨 俊 介
	第1分団	小 山 俊 明	第1分団	橋 本 和 彦
	第2分団	古 川 雄 也	第2分団	藪 内 春 和
	第2分団	伊 部 将 史	第2分団	藪 内 敏 昭
		第3分団	渡 辺 栄 次	
		第3分団	近 藤 春 樹	
		第4分団	山 田 衛	
		第4分団	鷲 田 武 之	
		第5分団	下 宮 豊 勝	



# 第31回 越前陶芸まつり

会場 **越前陶芸村**

終日開催イベント

時間 **9:00～18:00**  
(最終日は17:00) 陶芸公園

今年で31回目を迎える「越前陶芸まつり」は、5月28・29・30日の3日間、越前陶芸村にて開催され、県内外から約10万人もの観光客で賑わう県内屈指のおまつりです。

5/28(土)～30(日)

- 「越前焼」陶器市 毎年多くの人で賑わうメインイベントの陶器市。県内窯元が一挙集結。この3日間は、窯元の新作をはじめ、数多くの越前焼が市価の2～3割引で買い求めいただけます。
- 特産品バザー・たけのこ茶屋
- 越前焼輪投げコーナー(芝生広場)
- 生花展(越前陶芸村文化交流会館ステージ)
- 越前伝統工芸品コーナー
- Coin Café 越前焼で珈琲時間(越前陶芸村文化交流会館ロビー)
- 青空絵付教室・電動クワ体験(福井県陶芸館前)
- 5月28日～7月31日 古陶の譜 中世のやきもの展 ～六古窯とその周辺～(福井県陶芸館)
- 5月28日・29日 薪窯焼成実演(越前陶芸村総合案内所横「越前窯」) 越前焼実習見学(福井県窯業指導分所)
- ワクワクこどもあそびコーナー(第2公園)

5/28(土)

- 開催式(特設ステージ) ● 9:00～
- やきものオークション ● 12:00～13:30(特設ステージ)
- 雪んこ餅つき(越前陶芸村文化交流会館前) ● 1回目 11:00～ ● 2回目 14:00～
- FBCラジオ公開生放送 ● 13:00～ **歌謡ショー**(特設ステージ) 新田 泉 ● 14:30～15:00(予定) 橋 幸夫 ● 15:00～15:45(予定)



5/29(日)

- さつきあげ茶会(第2公園) (雨天時:炎ほの館 越前陶芸村文化交流会館) ● 10:00～16:00
- 舞台発表「郷土芸能発表」(特設ステージ)
- 越前ブランドスペシャルオークション(特設ステージ)

**自動車**  
【JR武生駅前より】 福鉄バス(武生・越前海岸線) 織田方面行き→陶芸村口下車(所要時間約30分)  
【福鉄神明駅前より】 神明駅前バス乗り場(鯖浦線) 越津・織田方面行き→陶芸村口下車(所要時間約30分)  
【最寄高速道路IC】 京都・名古屋方面より→武生インターチェンジ(所要時間約30分)  
金沢方面より→鯖江インターチェンジ(所要時間約30分)

**福鉄バス運行表【神明駅・JR武生駅前発着】**

神明駅→陶芸村口		陶芸村口→神明駅		JR武生駅前→陶芸村口		陶芸村口→JR武生駅前	
7:55	8:25	7:21	7:51	10:06	10:32	7:29	7:55
11:20	11:50	8:56	9:26	13:01	13:27	9:34	10:00
15:40	16:10	12:21	12:51	16:46	17:12	12:34	13:00
16:40	17:10	16:26	16:56	19:41	20:07	16:24	16:50
18:40	19:10	17:46	18:16				

**無料シャトルバス運行**  
5月28日(土)・29日(日)のみ、JR武生駅前より  
JR武生駅前 出発予定時刻 9:10、10:10、11:10、12:10、13:10、14:10、15:10、16:10  
陶芸まつり会場 出発予定時刻 9:40、10:40、11:40、12:40、13:40、14:10、15:40、16:40(最終)  
※定員に制限がございます。又、道路の混雑状況で時間が遅れる場合がございます。



お問い合わせ先 越前陶芸まつり実行委員会 ☎0778-32-2084  
e-mail: syoukou@town.echizen.lg.jp

## 犬の登録と狂犬病予防注射を受けて下さい!

畜犬(飼い犬)は法律により、登録と年1回の狂犬病予防注射が義務付けられています。5月16日(月)～24日(火)の下記日程にて町内各地で狂犬病予防集合注射を実施します。動物病院で、狂犬病予防注射の接種および注射済票の交付がまだの犬は、いずれかの場所で必ず受けてください。

【持参物】

- ①印鑑
- ②登録・注射に必要な金額(表①参照)
- ③案内ハガキ
- ④狂犬病予防注射済証明書(既に注射を済ませた場合)

表①

	登録手数料	予防注射料金	注射済票交付手数料	計
	3,000	2,300	550	
新たに登録する犬	○	○	○	5,850
既に登録済みの犬		○	○	2,850
既に注射、登録済みの犬			○	550

(単位:円)

◎会場に犬が多く集まると、吠えたり興奮したりなど管理上の問題が予想されます。お年寄りや小さなお子さんだけのご来場はなるべく控え、犬を保定できる方が申請をお願いします。

◎最近、飼い主のモラルが問われています。ペットは飼い主を選べません。愛情と責任を持って飼いましょう。また、周囲に迷惑をかけることなく、快適にペットと暮らすためにも適なしつけをしましょう。ふん尿などは、適切に処理し、周囲の環境保全に努めましょう。

月 日	実施場所	時 間
5月16日(月)	岩間区公民館	9:30～10:00
	朝寿殿前駐車場	10:30～12:00
	常磐就業改善センター(荊原)	13:20～14:00
	小倉多目的集会施設	14:30～15:00
5月17日(火)	消防朝日第5分団防災施設前	15:30～16:00
	陶の谷サブセンター	9:30～10:00
	以前の宮崎保健センター	10:30～12:00
	八田集落センター	13:30～14:30
5月23日(月)	若竹荘西側駐車場	15:00～16:00
	越前サブコミュニティセンター(旧越前町生涯学習センター越前分館)	9:30～10:30
	高佐地区集会施設前	11:00～12:00
	越前コミュニティセンター前	13:10～15:00
5月24日(火)	越前町生涯学習センター織田分館	9:30～10:40
	萩野生活改善センター	11:00～12:00
	織田コミュニティセンター	13:10～15:00

問合せ先

保健衛生課 ☎34-8710

問合せ先 総務課 34-8700

【再任】 古川 英彦氏(小曾原)  
【再任】 濱野 仁史氏(小樽)

相談は無料で秘密は堅く守られますので、お気軽にご相談ください。

もしあっても直接言いくいという人のために、その解決や実現のお手伝いをするのが総務大臣から委嘱された「行政相談委員」です。平成23年4月1日付けで、次の方が引き続き行政相談委員に委嘱されました。

### 行政についてお気軽にご相談を

毎日の暮らしの中で、行政に対して「困っていること」や「要望したいこと」または「苦情」などはありませんか?

http://www.town.echizen.fukui.jp

問合せ先 商工観光課 ☎34-8720

※条件などの詳細な内容については、町のホームページまたは商工観光課までお問い合わせください。

平成23年5月1日～5月31日(火)

### 3. 募集期間

花の茶屋 60・46㎡ 屋外トイレ 47・700㎡

### 2. 施設の種別

木造瓦葺平屋建 延床面積 108・16㎡

### 1. 施設の所在地

越前町織田第32号44番地

花の茶屋「よって駅ね」の 経営者を募集しています。



みんな集まれ

平成23年度越前学悠久塾塾生募集

悠久のロマンを感じ、輝ける越前の歴史・文化を知ろう。そして、後世に語り継ごう。

越前発信・地域密着型、越前学講義。身近な歴史・文化・植物を題材に、越前を語る。

名誉塾長 梅原 猛 (国際日本文化研究センター顧問)

塾長 関 敬信

講師 堀 大介 (越前町教育委員会学芸員)

小辻 陽子 (越前町教育委員会学芸員)

村上 雅紀 (越前町教育委員会学芸員)

松本 淳 (福井総合植物園園長)

早坂 英介 (福井総合植物園学芸員)

定員 先着30人

募集対象 18歳以上

募集期間 5月2日(月)から5月16日(月)まで

申込方法 左記連絡先に電話で申込み

参加費 3,000円(初回に集めます)

問合せ先 越前町内13-19-3

文化スポーツ室 ☎34-8730

FA X 34-2720

講義1 劔神の謎と初期神宮寺の成立

講師 堀大介

日時 平成23年5月21日(土)

場所 越前町生涯学習センター

内容 劔神社の発掘調査など、最新の研究成果をもとに、古代史の大きな謎である劔神と初期神宮寺の成立について解明する。

講義2 帰化植物を考える

講師 松本淳

日時 平成23年6月18日(土)

場所 福井総合植物園

内容 日本では、外国の植物が侵入してくる。現在見られる雑草化した帰化植物について紹介し、帰化植物の影響を考える。

講義3 欣求浄土―越前一向一揆―

講師 村上雅紀

日時 平成23年7月16日(土)

場所 織田文化歴史館

内容 日本最大の宗教戦争、一向一揆を取り上げ、極楽往生を求めた浄土真宗門徒の思想的背景と越前における意義について考える。

講義4 仏教民俗と越前町

講師 小辻陽子・村上雅紀

日時 平成23年8月20日(土)

場所 織田文化歴史館

内容 夏の代表的な仏教民俗である七夕・祇園会・水無月大祓などの起源と、実際の行事の様子について見てみよう。

講義5 よく見ると面白い秋の雑草

講師 早坂英介

日時 平成23年9月17日(土)

場所 未定

内容 秋の田んぼや草原にはイネ科やカヤツリグサ科などの細長い雑草が目立つ。これらについてよく知れば草むしりも楽しくなるだろう。

講義6 織田一族のルーツをさぐる

講師 村上雅紀

日時 平成23年10月15日(土)

場所 織田文化歴史館

内容 戦国大名・織田信長の先祖は越前町織田にいた。いくつかの説が知られている織田一族のルーツについて整理し、当町との関わりについて見ていく。

講義7 やきものの図案集

講師 小辻陽子

日時 平成23年11月19日(土)

場所 織田文化歴史館

内容 雨田光平記念館の新寄贈資料から当時の陶器の流行図案について考える。

講義8 楽器の歴史と素材

講師 早坂英介・堀大介

日時 平成23年12月17日(土)

場所 織田文化歴史館

内容 木材は楽器の主要な素材のひとつ。木材の種類によって音色はどう変わるのか。また、出土品や文化的な視点で、楽器や音楽の歴史について考える。

講義9 仕事場拝見

講師 小辻陽子

日時 平成24年1月21日(土)

場所 織田文化歴史館

内容 明治・昭和初期までの窯場の様子を資料や当時を知る人の証言をもとに考えてみよう。

講義10 海・山・里の信仰

講師 堀大介

日時 平成24年2月18日(土)

第23回越知山泰澄ウォーク&泰澄祭のご案内

泰澄祭のご案内

日時 平成23年5月29日(日) 午前8時30分〜午後4時(小雨決行)

集合場所 丹生郡越前町杖立(上糸生)

参加者 「奥糸生地区多目的施設」(旧小川分校跡) 大会趣旨に賛同する人ならどなたでもよい(但し、小学生以下は保護者同伴)

内容 ①自然の景観、山野草や樹木、史蹟を鑑賞しながらのゆったりとした登山

②山頂広場での泰澄祭、野外コンサート、史蹟散策など

日程 午前8時20分 受付開始

午前8時30分 入山式

午前9時 出発 ゆっくり登山

午前11時40分 到着 越知神社参拝

正午 泰澄祭

音楽鑑賞(鯖江ハーモニカ 倶楽部による合奏)

昼食(泰澄鍋の振舞い)

展望台史蹟など散策

下山式

午後2時 下山開始(原則として元のコースを下る)

午後2時5分 コースを下る

午後4時 下山終了(旧小川分校跡)

弁当、水筒、おやつ、雨具、軍手、防寒具(ジャンパー等)

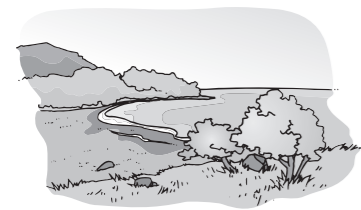
事前申し込み、参加費は不要です。また、当日は登山にふさわしい服装でお越しください。事故などの場合は、簡単な応急処置はしますが、その後の処置は各自の責任で行ってください。

問合せ先 越知山泰澄塾事務局 ☎34-1200

☎090-6810-5839

☎34-8730

E-mail:kokusai@town.echizen.lg.jp



場所 織田文化歴史館
内容 越前町は独自性の強い文化を形成している。神社や伝承、考古資料などを通じて、海、山、里の信仰の歴史を考えよう。

公開講座 外部講師による講演会

講師・日時・場所 未定

※講義の開始時間はすべて午後1時30分となります。

す。なお、講義内容、日程、場所に関しては変更することがあります。

遺跡発掘作業員の募集

遺跡の発掘をしてみませんか?

発掘の作業員を募集します。町の歴史を塗りかえる大発見に立ち会いましょう。

実施期間

7月中頃から2週間ほど

9月の1か月ほど

募集期間 5月2日(月)から11日(水)まで

募集人数 5人程度

※応募者多数の場合は面接をします。

対象 町内在住の人で、

体力に自信のある人。通して働ける人。

問合せ先 文化スポーツ室

☎34-8730



## 成人の健康診査

実施日	会場	*健康診査 肺がん・結核検診	胃がん検診	子宮がん 乳がん検診
5月18日(水)	道口地区集会施設	9:00～10:00	8:30～9:30	
	平等婦人の家	13:30～14:30		
5月25日(水)	織田農村環境改善センター 「サンライズ織田」	9:00～10:00	8:30～9:30	13:15～14:15
	田中集落生活改善センター	13:30～14:30		
5月30日(月)	大樟地区集会施設	9:00～10:00	8:30～9:30	
	西三区集落センター	13:00～13:30		
	八田新保・舟場集落センター	14:30～15:00		
5月31日(火)	越前町役場	9:00～10:00	8:30～9:30	13:15～14:15
6月1日(水)	檜津集落センター「隣保館」	9:00～10:00	8:30～9:30	
	広野・蚊谷寺集落センター	13:00～13:30		
	八田集落センター	14:30～15:00		
6月10日(金)	萩野生活改善センター	9:00～10:00	8:30～9:30	
	乙坂集落生活改善センター	13:00～13:45		
	栃川集落生活改善センター	14:15～15:00		
6月15日(水)	小樟地区集会施設	9:00～10:00	8:30～9:30	
	気比庄集落公民館	13:30～14:30		

\*健康診査を受けることができる人は次の①～③に該当する人です。

### 健診当日は健康保険証を必ず、ご持参ください。

- ①越前町国民健康保険に加入している40歳から74歳までの人
- ②20歳から39歳までの職場などで健診を受診する機会のない人で、町の健診を希望する人(必ず、事前に申し込んでください。)
- ③後期高齢者医療保険に加入している人で、町の健診を希望する人(必ず、事前に申し込んでください。)

上記以外の方は加入している医療保険によって異なりますので、各保険者へお問い合わせください。

\*がん検診については医療保険に関係なく、職場などでがん検診を受診する機会のない人を対象に行います。

大腸がん検診の検便容器は、検診の受付時間であれば、すべての会場で回収しています。



問合せ先 健康増進室 ☎36-1375 保健衛生課 ☎34-8710

## ワンポイント 「こころの健康」 ①

## —環境の変化の疲れが出てくる5月— ストレスとうまく付き合いましょう

ストレスは、多少はあったほうが集中力とやる気が高まって、持てる力を発揮しやすいという良い面もあります。しかし、多すぎたり長く続くと、こころだけでなくカラダも調子が悪くなってくる可能性があります。

### 【張りつめたこころの風船から空気を逃しましょう】

ストレスの強い状態は、パンクしそうにふくらんだ風船に似ています。考えれば考えるほど、風船はふくらむばかりで、空気の出口をゆるめようとしなくなってしまいます。

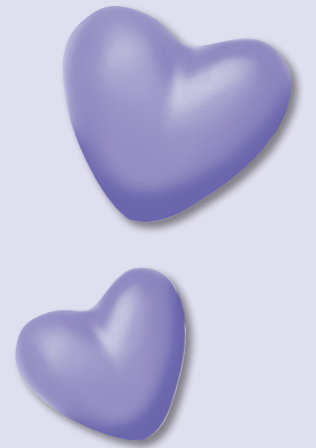
パンパンになった風船の出口をゆるめて空気を抜いてみると、ふっとラクになって視野が広がり、自分で問題を解決する力が戻って来ます。

### 【まずは、誰かに話してみよう】

だれかに話すと、1人では思いつかなかった、違ったものの見方や選択肢に気づくことができます。

ひょっとしたら、すぐに解決の糸口が見つかって、「どうして、あんなことで長いこと苦しんでいたんだろう」と思えるようになるかもしれません。

問合せ先 保健衛生課 ☎34-8710



## 高齢者肺炎球菌 予防接種のお知らせ

高齢者は肺炎にかかる率が高く、その原因の3割強を占めるのが肺炎球菌と言われています。町では、肺炎を予防するために、肺炎球菌予防接種の費用の一部を補助しています。(補助は、ひとり1回のみです。)

このワクチンの効果は約5年間持続されます。接種を希望される人は、事前に必ずお申し込みください。

**補助対象者** 町内在住の満75歳以上で接種を希望する人  
〔昭和11年3月31日までに生まれた人および  
昭和11年生で接種前日までに誕生日をむかえた人〕

**自己負担額** 5,000円(実費7,000円のところ、2,000円を補助します)

**接種医療機関** 織田病院

申込・問合せ先 健康増進室 ☎36-1375  
保健衛生課 ☎34-8710





消費者豆知識

# 民間賃貸住宅をめぐるトラブルをかかえていませんか？

壁に穴を開けられていたので、退去時に修繕費用を請求したが支払ってもらえず、困っている。また、退去時に敷金の返還を申し入れたが、「原状回復に同額を要する」と言われ、敷金が返還されず納得いかないなど、民間賃貸住宅をめぐるトラブルをかかえている借家人や家主などの皆さんはいませんか？こんなトラブルをかかえている人は、民間賃貸住宅分野の裁判外紛争解決手続(ADR)を是非ご利用ください！！

●ADRによる紛争の解決策をご存知ですか？

ADRとは、裁判に代替する紛争解決手段の略称であり、裁判外紛争解決手続の利用の促進に関する法律(ADR法)によると、「訴訟手続によらず民事上の紛争を解決しようとする紛争の当事者のため、公正な第三者が関与して、その解決を図る手続」と規定されています。簡単に言うと、裁判によることなく、法的なトラブルを解決する方法、手段などを総称する言葉で、具体的には、「仲裁」、「調停」、「あっせん」などがあります。

●ADRのメリット

- ・双方とも納得できる解決をサポートします。
- ・専門的な知識・経験を持つ人が中立・公平な立場でサポートします。
- ・プライバシーは厳守されます。
- ・手続の内容や費用などに関しては、依頼前にわかりやすくご説明いたします。



●まずは、最寄りのADR機関にお問い合わせください。

行政書士ADRセンター愛知 名古屋市東区葵1丁目15番30号 052-908-3021

(敷金の返還又は当該建物の原状の回復に関する紛争相談)

<http://www.aichi-gyosei.or.jp/adr/index.html>

公益社団法人 総合紛争解決センター 大阪市北区西天満1丁目12番5号 06-6364-7644

(民事に関する紛争全般) <http://www.soufun.or.jp/>

消費者生活のご相談は…

- 総務課 消費生活相談窓口 ☎34-8700
- 福井県消費生活センター ☎0776-22-1102
- 消費者ホットライン ☎0570-064-370

TANAN CATV 丹南ケーブルテレビガイド



5月の越前町関連の番組放送時間表

地域ふれあいチャンネル (2CH) (アナログ2ch・デジタル091ch)

◎ Jr [ジュニア]

宮崎男子バレーボールスポーツ少年団

- 8:30 ~ 8:45 (5/11 ~ 17)
- 13:30 ~ 13:45 (5/11 ~ 17)
- 20:30 ~ 20:45 (5/11 ~ 17)

◎ 丹南歴史探訪

西徳寺 おしよらいさん (精霊船送り) [再]

- 9:30 ~ 10:00 (5/7 ~ 13)
- 14:30 ~ 15:00 (5/7 ~ 13)
- 21:30 ~ 22:00 (5/7 ~ 13)

◎ 辻・裏々

越前町四ツ杉編

- 9:15 ~ 9:30 (5/21 ~ 27)
- 14:15 ~ 14:30 (5/21 ~ 27)
- 21:15 ~ 21:30 (5/21 ~ 27)

◎ 越前町いきいき情報局

①7:55 ~ ②12:55 ~ ③19:55 ~

※番組は予告なく変更されることがありますので、ご了承ください。

問合せ先

丹南ケーブルテレビ(株) 番組制作課 ☎21-3277

税の質問箱

## ★軽自動車税について

Q: 廃車(譲渡)したはずなのに、税金の通知が届いたのですが？

A: 軽自動車税は、4月1日現在、原動機付自転車、軽自動車、小型特殊自動車、二輪の小型自動車を所有する人にかかりますので、4月2日以降に廃車(譲渡)の手続をしても、その年度の軽自動車税は一年分かかります。

4月1日以前に手続したのに納税通知書が届いた場合には、次のケースが考えられます。

1. 人に譲った場合

譲り受けた人が名義変更の手続きをしていないことが考えられます。至急、名義変更の手続きをした上で軽自動車税をお支払いください。

2. 運輸支局・軽自動車協会で手続した場合

軽自動車や125cc以上の二輪車の場合、運輸支局や軽自動車検査協会の手続きを行ったときに不備があることが考えられます。このようなケースは、町から運輸支局や軽自動車検査協会に調査しますので、ご連絡ください。

3. 業者に依頼して廃棄・解体した場合

業者に引き取ってもらった場合、廃車手続を行わずに解体したことが考えられます。125ccまでの原動機付自転車は、解体業者の発行する「解体証明書」を提示していれば、その日にさかのぼり廃車としています。軽自動車、125cc以上の二輪車については、依頼した業者または、軽自動車検査協会、運輸支局にお問い合わせください。

軽自動車検査協会 福井事務所 ☎0776-38-9127  
福井運輸支局 ☎050-5540-2057

Q: 軽自動車税を口座振替にしていますが、車検のときの納税証明書はどうすればよいですか？

A: 口座振替にされている人には振替日の約1週間後に、ハガキで車検用の納税証明書を郵送しますので、そのハガキで車検を受けてください。

また、振替日からハガキが送られるまでの間に車検を受ける人は、振替されたことが記載された通帳を、役場税務課・各コミュニティセンター住民サービス室へお持ちになり、車検用の納税証明書の交付を受けてください。

問合せ先 税務課 ☎34-8709

## 軽自動車税の納期限は5月31日(火)まで

平成23年度の軽自動車税は5月31日(火)が納期限になります。自宅に郵送された納付書により、役場、各コミュニティセンター住民サービス室、各金融機関またはコンビニエンスストアで納付してください。

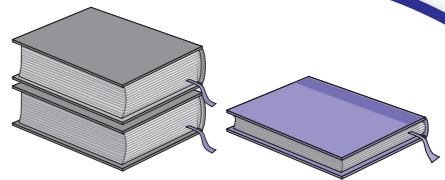
また、障がい者本人や障がい者と生計を一にする人、もしくは障がい者を常時介護する人が運転する自動車で、一定の要件に該当すれば、自動車税が減免される場合があります。

その場合には、納期限の7日前(5月24日)までに役場税務課または各住民サービス室で申請してください。

- 問合せ先
- 越前町役場 税務課 ☎34-8709
  - 宮崎住民サービス室 ☎32-7711
  - 越前住民サービス室 ☎37-7711
  - 織田住民サービス室 ☎36-2270







# 図書館だより

## ●新しい図書館協議会委員のみなさんです

委員の皆さんには、町内4図書館の事業、運営などにつきご意見・ご助言をいただきます。任期は平成23年4月1日から平成25年3月31日までの2年間です。

地区	氏名	住所	地区	氏名	住所
朝日	福島 一郎	西田 中	織田	京谷 美智子	小 樟
	橋本 敏夫	市		山岸 義宏	赤井 谷
	岡山 夕子	朝 日		大川 寛子	下河原
宮崎	吉田 滋	檉 津	学 校	中尾 洋子	大王 丸
	川波 堯子	小 曾 原		進士 美年	四ヶ浦 小
越前	清水 美豆枝	宿		安東 智美	宮崎 中

## ●4地区の図書館に司書が配属されました

4月より、宮崎分館、越前分館にも司書が配属され、町内4図書館にそれぞれ司書がいます。図書館の充実、利用促進に努めてまいりますので、今までにまして図書館および図書の利用をお願いいたします。

- 連絡先
- ・町立図書館 ☎34-0395
  - ・宮崎分館 ☎32-7712
  - ・越前分館 ☎37-7713
  - ・織田分館 ☎36-2288

## ●各図書館のお話会

図書館では次のとおりお話会を開催していますので、ぜひご参加ください。

- 町立図書館** 毎月第2・第4土曜日 午後2時～
- 越前分館** 年3回実施予定
- 宮崎分館** 毎月第3水曜日 午後3時～
- 織田分館** 毎月第2土曜日 午後2時～

# 奈良時代の須恵器

## 泰澄和尚の实在証明となるか

越知山山頂採集の須恵器  
 今年の三月、泰澄和尚の实在に迫る発見が、新聞、テレビなどで大きく報じられました。  
 越前町の越知山(標高六一二メートル)の山頂付近において、須恵器という古代の焼物が採集され、その作られた年代が奈良時代だと判明したのです。  
 須恵器は横五・六×縦八・五センチ、厚さ〇・七〜一・一センチの破片。甕の頸部から肩部にかけての部位です。あな窯で高温焼成したため、外面には薄緑色の自然釉が付いています。  
 小さな破片ですが、越前町の佐々生窯跡・檉津窯跡(八世紀中頃に操業)の須恵器に類似品があります。全体的な色合いや自然釉の具合が非常によく似ています。研究の結果、須恵器は八世紀中頃につくられたことがわかりました。  
 越知山山頂付近で須恵器が採集されたことは、大変意義深いことです。  
 八世紀中頃といえば、泰澄和尚が天平宝字二年(七五八)に、白山から越知山に帰って来る時期です。奈良の都では、聖武天皇の国分寺造立の詔(七四一年)や大仏造立の詔(七四三年)が発せられた頃になります。泰澄和尚が開いた伝承をもつ山の頂上に、奈良・平安時代の遺物が発見されることはありません。例えば、文殊山は八世紀後半、白山は九世紀中頃、吉野ヶ岳は九世紀の須恵器などです。しかし、これまで越知山では古代の遺物が発見されず、実態がよくわかっていませんでした。その意味で、山頂で須恵器が出土したことは、泰澄の实在性や越知山山岳信仰を解明するうえで大きな一歩になります。  
 たった一点ですが、誰かが奈良時代に越知山に登り、痕跡を残したことは間違いありません。当時、山は神聖な地という認識があったことを考えると、山頂にいた人物は、山林修行者である可能性が高いでしょう。しかも、甕は据え置いて使うものです。山頂付近に彼らが寝泊まりする宿坊のような建物が存在したことも考えられると思います。

## 休日当番医

5月15日(日)	渡辺内科病院	☎34-5515
5月22日(日)	長田内科胃腸科医院	☎32-2774
5月29日(日)	織田病院	☎36-1000
6月5日(日)	織田病院	☎36-1000
6月12日(日)	藤田医院	☎34-0044

注)診察時間は、午前9時～午後5時です。  
都合により医療機関が変更になる場合がありますので、受診前に電話や新聞などで確認してください。



## 新しい家族です

(敬称略、4月15日現在)

西田中 月田 桃 (恭彰、女)	陶の谷 五十嵐杏桜 (亮、女)
朝日 柿木 杏菜 (洋平、女)	梅浦 森川亜莉碧 (毛八マド・シャイル、女)
佐々生 藤井心々弥 (裕之、女)	小樟 濱野 芹菜 (晃、女)
気比庄 野村 皆愛 (恒人、女)	米ノ 河村 逸時 (豪紀、男)
中野 富山 颯斗 (晃義、男)	上野 水島 初華 (裕彰、女)
江波 武藤 愛侑 (泰宗、女)	脇谷 伊部 愛生 (敬史、女)

人口 23,982人 (前月より51人減)  
 男 11,583人  
 女 12,399人  
 世帯数 7,287戸

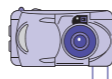
人口と世帯 (4月1日現在)

## おくやみ

(敬称略、4月15日現在)

西田中 桑原 一枝 (91歳)	朝日 木下マサヲ (90歳)
朝日 増澤 詢子 (77歳)	朝日 薄田しづか (96歳)
佐々生 青山 雪枝 (85歳)	小倉 獅子原カツエ (81歳)
気比庄 戸田八ツノ (93歳)	上系生 戸田八ツノ (93歳)
熊谷 田中 輝治 (78歳)	江波 向富久太郎 (99歳)
宿 相木 信一 (87歳)	小樟 川上スミコ (87歳)
大樟 向瀬ヨシ子 (81歳)	大樟 向瀬ヨシ子 (81歳)
厨 川 川 弘 (90歳)	厨 川 川 弘 (90歳)
高佐 三田村忠治 (95歳)	高佐 三田村忠治 (95歳)

## 表紙の写真



4月17日に行われた「あしがたペイント」の様子です。  
詳しくは15ページをご覧ください。

## 編集後記



5月5日に菖蒲湯を用意する家庭はどれくらいあるのでしょうか。  
私の家では、小さいときから毎年かかさず用意されていて、子どもの頃から親しんできました。アルバムを見かえすと菖蒲の葉で鉢巻きをした写真があつたりします。  
独特なおいに、好き嫌いがあると思いますが、一度体験してみてくださいいかがでしょうか。





# えちぜんカレンダー

5月16日～6月15日

広報えちぜん第76号

平成23年5月1日発行

月	日	行事名	時間	場所
5	16日(月)	結婚相談	13:00～16:00	越前町社会福祉センター(西田中)
	17日(火)	心配ごと相談	13:00～16:00	越前町社会福祉センター(西田中)
	18日(水)	子育てサロン	9:30～11:00	越前町社会福祉センター(西田中)
	19日(木)	精神科医師によるこころの健康相談 *予約制:丹南健康福祉センター 健康増進課 ☎51-0034	13:30～	丹南健康福祉センター(鯖江郵便局隣)
		1歳6か月児健診	13:30～14:30	朝日保健センター(西田中)
	20日(金)	子育てサロン	9:30～11:00	越前町社会福祉センター(西田中)
		ポリオ生ワクチン投与	13:30～14:30	織田保健福祉センター(織田)
	23日(月)	結婚相談	13:00～16:00	越前町社会福祉センター(西田中)
	24日(火)	心配ごと相談	13:00～16:00	越前地域福祉センター(梅浦)
	25日(水)	子育てサロン	9:30～11:00	越前町社会福祉センター(西田中)
		こころと福祉の移動相談会	13:30～14:30	宮崎コミュニティセンター(江波)
	26日(木)	2歳児歯科健診	13:30～14:30	織田保健福祉センター(織田)
	27日(金)	子育てサロン	9:30～11:00	越前町社会福祉センター(西田中)
		1歳6か月児健診	13:30～14:30	織田保健福祉センター(織田)
30日(月)	無料法律相談	13:00～16:00	越前町社会福祉センター(西田中)	
31日(火)	心配ごと相談	13:00～16:00	織田コミュニティセンター	

月	日	行事名	時間	場所
6	1日(水)	子育てサロン	9:30～11:00	越前町社会福祉センター(西田中)
	2日(火)	精神科医師によるこころの健康相談 *予約制:丹南健康福祉センター 健康増進課 ☎51-0034	13:30～	丹南健康福祉センター(鯖江郵便局隣)
	3日(金)	子育てサロン	9:30～11:00	越前町社会福祉センター(西田中)
	6日(月)	結婚相談	13:00～16:00	越前町社会福祉センター(西田中)
	7日(火)	心配ごと相談	13:00～16:00	宮崎コミュニティセンター(江波)
		無料法律相談	13:00～16:00	織田コミュニティセンター
	8日(水)	子育てサロン	9:30～11:00	越前町社会福祉センター(西田中)
	10日(金)	子育てサロン	9:30～11:00	越前町社会福祉センター(西田中)
	13日(月)	結婚相談	13:00～16:00	越前町社会福祉センター(西田中)
	14日(火)	心配ごと相談	13:00～16:00	越前町社会福祉センター(西田中)
		行政相談		
	15日(水)	子育てサロン	9:30～11:00	越前町社会福祉センター(西田中)

## なかよしひろば(園開放)

実施日	場所	電話番号
毎日	城崎南保育所	39-1801
毎日	西徳寺保育園	37-1354
毎日午前中	四ヶ浦保育園	37-0305
毎週木曜日	織田保育所	36-0160
毎日午前中	たいら保育園	36-0251
毎日午前中	はぎの保育園	36-0396
中止	朝日中央保育所	34-0081
	朝日西保育所	34-5602
	朝日南保育所	34-1614
	朝日北保育所	34-1762
	あさがお保育園	34-1110
	宮崎中央保育所	32-2067
	小菅原保育所	32-2039
	陶の谷保育所	32-3014

※時間・内容などについては各保育所(園)にお問合せください。  
※参加する児童は保険に加入しないため、安全管理は保護者の責任でお願いします。

納税のお知らせ 軽自動車税  
納期限 5月31日(火)

消費者生活ホットライン ☎0570-064-370

## 三種混合予防接種

対象者	場所
生後3か月以上7歳6か月未満	町内の指定医療機関

## 麻しん・風しん混合予防接種(MRワクチン)

対象者	場所
(第1期)生後12か月以上24か月未満	町内の指定医療機関
(第2期)H17.4.2～H18.4.1	

## BCG予防接種

対象者	場所
生後3か月以上6か月未満	町内の指定医療機関

## おはなしひろば

実施日	時間	場所
毎月第2土曜日	14:00～14:30	町立図書館織田分館 児童コーナー

## 再就職者のための生活就労相談

実施日	時間	場所
5月18日(水)	13:30～16:00	越前町役場別館

問合せ先 福井県求職者支援センター ☎0120-24-0451

発行 916 0192  
〒 越前町役場 編集 総務課  
福井県丹生郡越前町西田中13-5-1  
TEL 0778-334-112334  
FAX 0778-334-12336  
(代)

越前町ホームページ  
http://www.town.echizen.fukui.jp/



QRコード対応の携帯電話で、上のQRコードを撮影すると簡単に町のホームページにアクセスできます。また、右のアドレスを直接入力してもアクセスできます。



再生紙を使用しています

(越前町交通安全町民指標)

私たち越前町民は、海士里(みどり)を大切にし 事故一つない町を目指します!