

人と技 みどり 海土里 織りなす 快適なまち

広報 えちぜん

Communications Magazine Echizen

特集 special feature article

町長・議長あいさつ
平成24年度 わたしたちのまちの決算報告
町職員の給与・職員数について
地域おこし協力隊

2014
(平成26年)

1月
第108号

謹賀新年



新年のごあいさつ



越前町長

内藤 俊三

平成26年の年頭にあたり、謹んでご祝辞を申し上げます。
町民の皆様には、ご家族お揃いでお健やかに新春をお迎えのことと、心からお喜び申し上げます。
また、日頃は町政に対し格別のご支援ご協力を賜り深く感謝とお礼を申し上げます。

さて、昨年を振り返りますと、3月に越前町長に就任し、以来、人に優しい政治、公正で公平な町政を基本に、明るくすみよいまちづくりのために全力で取り組んでまいりましたが、まだまだ途についたばかりです。

この間、国政では、3年4か月ぶりに政権に返り咲いた自民・公明両党が、7月の参議院議員通常選挙にも勝利したことから、長年続いた衆参のねじれが解消され、決められる安定的な政治運営が可能となりました。そうした中で、安倍政権は、デフレからの脱却をめざして、アベノミクスを着実に実行し、その結果、円安を追い風に、輸出関連企業の業績が改善するなど、日本

経済に明るい兆しが見え始めています。それに呼応したかのように、日本の象徴とも言える富士山の世界文化遺産への登録や、2020年夏季オリンピック・パラリンピックの東京開催決定、さらには和食の世界無形文化遺産登録など、明るい話題が政権を後押ししています。そうした勢いのままに、今

春からの消費税増税を決定し、さらにはTPP交渉を睨んで、半世紀続いた減反政策の廃止を決定するなど、官邸主導で次々と重要政策が押し進められています。一方で、日中韓の首脳会談が未だ実現せず、中韓両国との関係は冷え切ったままで、外交的には憂慮される状況にあります。そうした国政の中にあつて、福井県選出の国会議員が、次々に国の要職に就かれ、活躍されているのは頼もしい限りです。

また、本町の明るい話題としては、丹生高校ホッケー男子がインターハイと国体の2冠を達成したのをはじめ、小中高の男女ホッケーチームがそれぞれ全国大会で優勝、準優勝するなど、



越前町議会議長

安井 賢二

明けましておめでとうございます。町民の皆様におかれましては、ご家族お揃いで、輝かしい新春をお迎えのことと、謹んでお慶び申し上げます。
旧年中は、町議会に対し、皆様方の深いご理解とご協力を賜り、心から感謝申し上げます。

さて、昨年を振り返ってみますと、夏には高知県四万十川で国内最高気温を更新する41度の猛暑、9月には台風18号により福井県全域に気象庁で初の特別警報を発表し、小浜市で24時間雨量が384ミリと観測史上最多記録になり、甚大な被害がでました。
被害者の皆様には、心よりお見舞い申し上げます。

本町議会といたしましても、台風・地震などの災害から町民の生命と財産を守るため、避難所情報、防災計画、各種マップなどのマニュアルの周知徹底するよう、チェックをしてまいりたいと思います。
また、昨年は議会の独自性を発揮す

年間を通じて輝かしい成績を残しました。ようやく、町ぐるみ地域ぐるみで強化に向けて、支援してきた成果が現れ、大変喜んでいきます。来る福井国体には、ホッケーに限らず、各種目において、更なる活躍ができますよう、町民皆様のご支援を旧に倍して賜りたいと存じます。

本町は、平成27年2月1日に合併10周年を迎えます。その一方で、合併特例期間が終了することから、将来を見据えた規律正しい財政構造の確立が求められています。そうした状況にありますが、町では、今年、10周年に合わせて、町民の皆様が少しでも元気になるような各種記念行事を企画しています。そして、この節目の年を町の新たな飛躍の年と位置づけ、産業の振興と生活環境の整備を前面に出しながら、福祉や教育をより一層充実し、子育てが楽しく、年を重ねることに不安を抱くことのない、安らぎと活気に満ちたまちづくりに献身すべく決意を新たに致しています。

年頭にあたり、町民の皆様のご多幸を心からご祈念申し上げますとともに、本年も格段のお力添えを賜りますよう重ねてお願い申し上げます。新年のごあいさつとさせていただきます。

も、厳しい財政状況ではありますが、行財政改革や各種事業の推進により、着実に発展してきたものと思います。
また、昨年は丹生高校ホッケーが東京国体、高校総体で男子は2冠、女子は東京国体で二位、高校総体で三位、また全日本中学ホッケーでも朝日男子が優勝、女子が三位と全国の強豪校として周知され、「ホッケーの町、越前町」の明るい話題となったところです。

しかし、町政において課題はまだまだ多く、治安や防災をはじめ、少子高齢化、教育、福祉、雇用、環境など複雑多岐にわたっています。
町議会は、議員一人ひとりが住民の声を代弁するだけの役割でなく、住民との対話を重ね、住民全体の福祉向上と地域社会の活力ある発展を目指し、その実現に積極的に努力することと、行政が行う「具体的政策の最終決定」と「行財政運営の批判と監視」をすべく議会の機能と独自性を発揮していく所存であります。

町民の皆様には、これまで以上に議会傍聴など積極的にご参加いただき、議会に対するご意見やご支援を賜りますよう心からお願ひ申し上げます。
年頭にあたり、町民の皆様の益々のご健勝とご多幸を心からご祈念申し上げます。新年のごあいさつといたします。

わたしたちのまちの

決算報告

決算とは、町税や補助金などの収入が「どのくらい入り」、行政運営に必要な支出として「どのように活かされたか」を一般会計、特別会計、事業会計ごとにまとめたものです。

一般会計決算の状況

【決算規模】

歳入は、138億58万6千円で、前年度より4億138万7千円の減少(2.8%減)となりました。

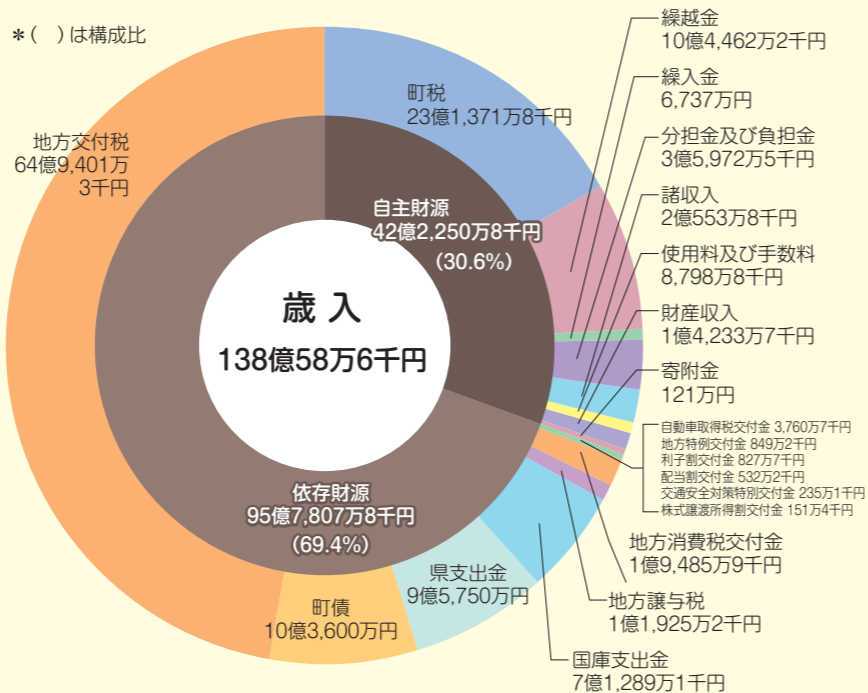
歳出は、127億1,249万7千円で、前年度より4億4,485万4千円の減少(3.4%減)となりました。

【歳入分析】

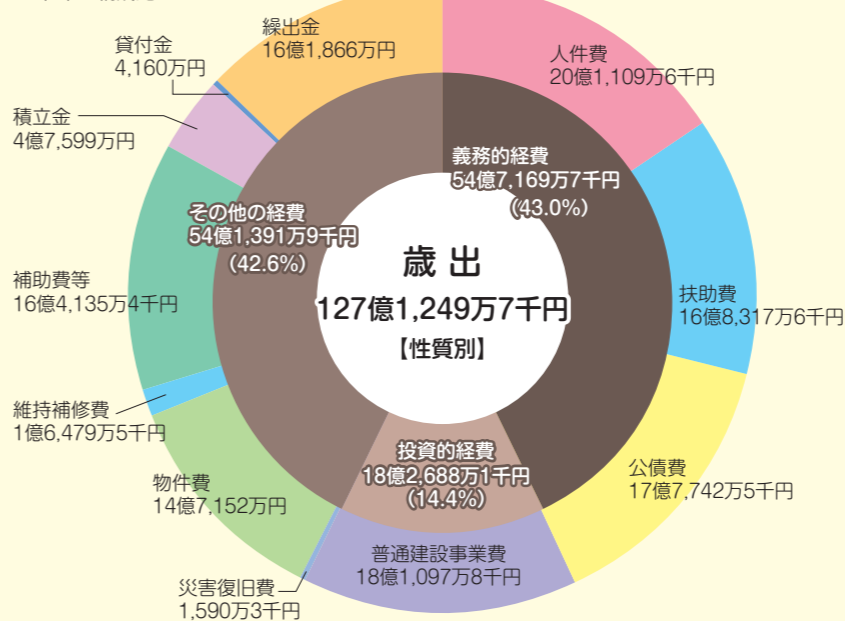
町債が織田コミュニティセンター建設事業債や臨時財政対策債の発行などにより4億250万円の増加(63.5%増)、県支出金が電源関係交付金の減少などにより3億2,303万4千円の減少(25.2%減)となりました。

【歳出分析】

扶助費が障がい者福祉サービス費や私立保育所運営委託料の増加などにより6,878万5千円の増加(4.3%増)、普通建設事業費がデジタル防災行政無線設備工事や人工芝ホッケー場スタンド棟建設工事の完了などにより1億2,704万8千円の減少(6.6%減)となりました。



* ()は構成比



全会計の決算状況

平成24年度の一般会計、特別会計、事業会計を合わせた歳入総額は210億6,841万4千円で、前年度より11億955万5千円の減少、歳出総額は200億2,889万4千円で、前年度より9億2,584万3千円の減少となりました。歳入総額から歳出総額を差し引いた収支は、10億3,952万円の黒字となりました。



越前地域コミュニティ運営委員会によるイルミネーション制作活動

(単位:千円)

越前さんちの家計簿

平成24年度一般会計決算の歳入と歳出を1,000分の1にし、「越前3兄弟」の世帯の一年間の家計に置き換えてみました。

収入

- ①給料..... 232万円
町税(町民税や固定資産税など、皆さんから納められた税金)
- ②財産・臨時収入..... 79万円
使用料(町の施設や設備の利用料など)、負担金(町の事業で利便を受ける人が負担するお金)、諸収入(貸付金の元利収入や団体・個人からの負担金など)
財産収入(町の土地などの売却代金)、寄附金(個人や団体から寄附されるお金)
- ③貯金の取崩し..... 7万円
繰入金(町が積み立てているお金(基金)の取崩しや特別会計・企業会計から受け入れるお金)
- ④前年度の残金..... 104万円
繰越金(前年度決算からの繰越金)
- 小計① ※自主財源..... 422万円
- ⑤支援金..... 855万円
地方交付税(国から交付されるお金)、国・県からの補助金(法律などに基づく交付金や事業の実施に対する補助金)
- ⑥借入れ..... 103万円
町債(銀行などからの借金)
- 小計② ※依存財源..... 958万円
- 収入合計①+②..... 1,380万円

支出

- ①生活費..... 513万円
人件費(各種委員の報酬や職員給与に係るお金)
物件費(施設の管理費や事業の委託料など)
補助費等(団体などに対する負担金や補助金)
- ②医療費..... 168万円
扶助費(子どもや高齢者、障がい者の福祉などに係るお金)
- ③借金の返済金..... 177万円
公債費(町債の元金及び利子の支払いに係るお金)
- ④家の増築や家財などの購入費... 183万円
普通建設事業費(町の施設や道路などの新・増築や大規模な設備の購入に係るお金)や災害復旧費
- ⑤修繕費..... 16万円
維持補修費(町の施設の修繕に係るお金)
- ⑥子どもへの仕送り..... 162万円
繰出金(特別会計や事業会計に支出されるお金)
- ⑦貯金..... 48万円
積立金(基金に積み立てるお金)
- ⑧知人への貸付..... 4万円
貸付金(団体などに貸し付けるお金)
- 支出合計..... 1,271万円

支援金が大いなあ。それに、生活費にだいぶお金がかかったなあ。



借金は、返済する額以上は借りないようにして、今年も減らしたんだよ。



これからは支援金も減るだろうから、計画的に支出をしないとね!



会計	区分	歳入決算額 (A)		歳出決算額 (B)		歳入歳出差引残額 (A) - (B)	
		金額	対前年度比 (%)	金額	対前年度比 (%)		
一般会計		13,800,586	▲ 2.8	12,712,497	▲ 3.4	1,088,089	
特別会計	国民健康保険事業	2,324,976	1.6	2,225,356	3.1	99,620	
	介護保険事業	2,256,722	4.6	2,240,787	5.5	15,935	
	後期高齢者医療事業	230,687	0.1	230,161	0.2	526	
	簡易水道事業	396,646	▲ 5.2	391,334	▲ 5.1	5,312	
	公共下水道事業	941,117	11.9	934,130	12.1	6,987	
	集落排水事業	362,759	▲ 6.1	359,534	▲ 5.3	3,225	
	温泉事業	31,921	65.2	29,802	87.6	2,119	
	農林漁業体験実習館事業	26,479	3.1	26,479	3.1	0	
	宅地造成事業	95,897	皆増	95,897	皆増	0	
事業会計	上水道事業	収益的収支	281,299	3.8	280,983	3.7	316
		資本的収支	4,563	▲ 39.0	118,959	5.1	▲ 114,396
	国民健康保険病院事業	収益的収支	302,137	▲ 76.1	307,437	▲ 72.7	▲ 5,300
	資本的収支	12,625	▲ 81.6	75,538	▲ 28.2	▲ 62,913	
合計		21,068,414	▲ 5.0	20,028,894	▲ 4.4	1,039,520	

【医療環境の充実】

●**織田病院における
高度医療機器の整備**
緑内障などの視野欠損の早期発見を行う「全自動視野計」を整備
[472万5千円]



織田病院に整備された全自動視野計

【保健事業の推進】

●**がん検診の実施**
若い世代や働き盛りに多いがんを早期に発見するため、節目年齢の人（20歳から60歳までの5歳刻み）に「がん検診無料クーポン券」「検診手帳」を配布し、がん検診の受診を積極的に勧奨
[1,686万2千円]



移動検診車によるがん検診

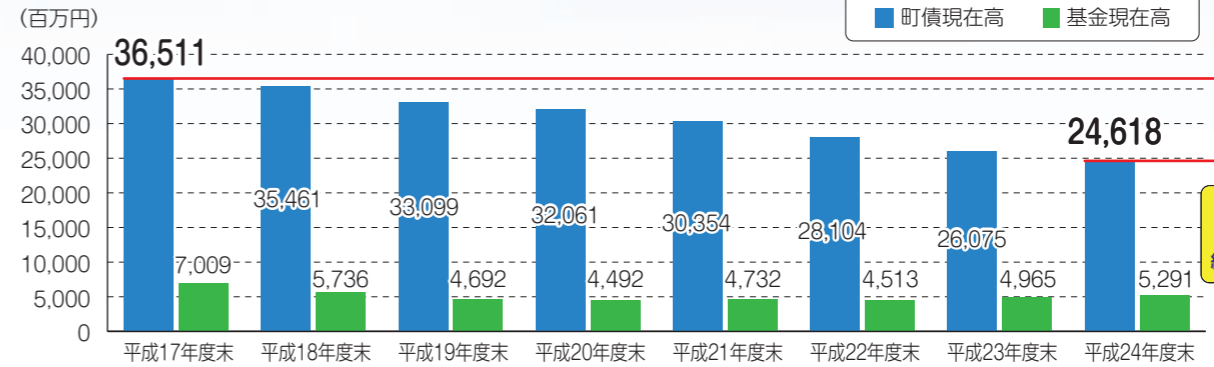
町債(借金)と基金(貯金)現在高の推移

平成24年度末の一般会計、特別会計、企業会計を合わせた町債の現在高は約246億1,800万円で前年度より14億5,700万円の減少(5.6%減)、基金の現在高は約52億9,100万円で前年度より3億2,600万円の増加(6.6%増)となりました。

※町民1人当たりの現在高は、平成24年度末の町債と基金の現在高を同年度末の町の住民基本台帳人口23,604人で割ったものです。

町債と基金の現在高を僕たち1人当たりで見ると、どのくらいあるのかなあ？

町民1人当たりだと、
町債 約104万円
基金 約22万円
になるよ。



合併後7年間で約119億円減少

人が輝き交流で満ちあふれるまちづくり

【地域コミュニティの育成】

●**まちづくり活動の支援**
朝日・宮崎・越前・織田の各地域コミュニティ運営委員会が取り組む身近な課題の解決や、地域の特性を活かした自主的・主体的なまちづくり活動を支援
[2,680万4千円]



朝日地域コミュニティ運営委員会による愛称誕生会

●**コミュニティセンターの整備**

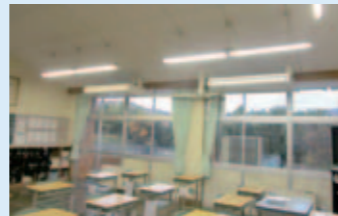
織田地区の地域コミュニティ活動の拠点となる織田コミュニティセンターを整備
[4億5,654万4千円]



織田コミュニティセンター

【学校教育環境の充実】

●**中学校空調設備の整備**
朝日・宮崎・越前・織田中学校の普通教室にエアコンを整備
[7,826万7千円]



中学校の普通教室に整備されたエアコン

元気で活力みなぎるまちづくり

【農業の振興】

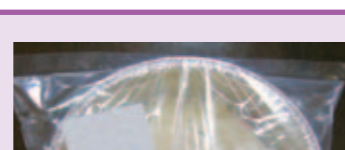
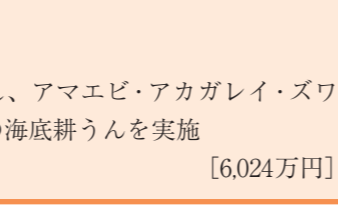
●**有害鳥獣の防除対策の推進**
有害獣による農作物への被害を防ぐため、電気柵の設置や捕獲活動を支援
[834万2千円]



地域で行う電気柵の設置を支援

【水産業の振興】

●**水産環境の整備**
漁獲量の増大を目指し、アマエビ・アカガレイ・ズワイガニの底びき網漁場の海底耕うんを実施
[6,024万円]



●**特産品の魅力向上**
●**特産品開発の支援**
地元産の魚介類を使用した新商品を製造・保存するための資機材の購入を支援
[30万6千円]



季節ごとに具材が変わるシーフードグラタンの開発を支援

快適で安全に住めるまちづくり

【防災・救急体制の充実】

●**避難拠点所の整備**
拠点避難所となる小・中学校に防災備蓄倉庫を整備し、災害時の避難者の受入体制を強化
[456万7千円]



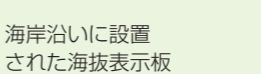
避難物資を備えた防災備蓄倉庫

●**津波災害の対策**

津波の発生時に沿岸住民が迅速に避難できるよう、避難路を整備し、国道305号沿いに海拔表示板を設置するとともに、津波ハザードマップを作成
[3,224万円]



高台につながる避難路



海岸沿いに設置された海拔表示板

【下水道等の整備】

●**下水処理施設の高度化**
施設の長寿命化計画に基づき、朝日浄化センターの機械電気設備を改修し、機能を向上
[1億4,400万円]



設備を改修した朝日浄化センター

健康で安心して暮らせるまちづくり

【子育て・少子化対策の充実】

●**妊婦・乳児健診の実施**
妊婦・乳児の心身の異常を早期発見するため、妊婦・乳児健診を実施（里帰り出産の県外での妊婦・乳児健診費用も助成）
[1,671万5千円]



乳児健診と育児指導を実施

●**子育ての支援**

中学校3年生までの子どもにかかる医療費の一部を助成し、子育て家庭を支援（小学校4年生から中学校3年生までは所得税非課税世帯が対象）
[4,373万4千円]

●**保育サービスの充実**

宮崎中央保育所にフェンスを取付け、旧宮崎児童館を乳児室に改修
[2,653万2千円]



子どもの安全を守るためのフェンスを設置



乳児の入所増に対応できる乳児室

人事行政の運営等の状況を公表します



◎職員の初任給の状況（平成25年4月1日現在）

区 分	一 般 行 政 職	
	大 学 卒	高 校 卒
越 前 町	161,600円	140,100円
国	172,200円	140,100円

◎職員の期末・勤勉手当の状況（平成25年4月1日現在）

区 分	期 末 手 当	勤 勉 手 当	計
6 月 期	1.225月	0.675月	1.90月
12 月 期	1.375月	0.675月	2.05月
計	2.60月	1.35月	3.95月
加算措置の状況	職務上の段階、職務の級などにより加算措置があります。		

◎職員の退職手当の状況（平成25年4月1日現在）

区 分	自 己 都 合	勸 奨 ・ 定 年
勤続20年	23.03月	28.7875月
勤続25年	32.83月	38.955月
勤続35年	46.55月	55.86月
最高限度額	55.86月	55.86月

◎特別職の給料、報酬等の状況（平成25年4月1日現在）

区 分	給料または報酬月額	期末手当	
町 長	880,000円	6 月期	1.68月
副 町 長	680,000円	12月期	1.80月
教 育 長	580,000円	計	3.48月
議 長	320,000円	6 月期	1.15月
副 議 長	250,000円	12月期	2.30月
議 員	240,000円	計	3.45月



その他、職員手当・勤務条件・分限および懲戒処分・服務・研修・福祉・公平委員会の状況については、町ホームページで公表していますのでご覧ください。



越前町の人事行政の透明性、公平性を図るため、地方公務員法及び越前町人事行政の運営等の状況の公表に関する条例に基づき、町職員の給与や職員数などの人事行政の運営等の状況について公表します。

◎部門別職員数の状況

区 分	職 員 数		対前年増減数	
	平成24年	平成25年		
普通会計	一般行政部門	214人	216人	2人
	教育部門	56人	57人	1人
小 計		270人	273人	3人
公営企業等部門		23人	23人	0人
合 計		293人	296人	3人

※1 各年4月1日現在です。
 ※2 教育部門の職員数には教育長が含まれます。

◎人件費の状況（平成24年度普通会計決算）

住民基本台帳人口 (平成25.3.31現在)	歳出額 A	実質収支	人件費 B	人件費率 B/A
23,604人	12,760,741千円	828,351千円	2,011,096千円	15.8%

※人件費には、職員給与のほか、町長など特別職の給与、議員報酬、退職手当組合負担金、地方公務員共済組合負担金などを含みます。

◎職員の給与費の状況（平成24年度普通会計決算）

職 員 数 A	給 与 費			計 B
	給 料	職員手当	期末・勤勉手当	
269人	956,411千円	86,685千円	332,552千円	1,375,648千円
一人当たり給与費 B/A			5,114千円	

※職員手当には退職手当を含みません。
 ※職員数は普通会計における平成24年4月1日現在の人数です。(教育長は含みません。)

◎職員の平均年齢、平均給料月額および平均給与月額の状況

区 分	平均年齢	平均給料月額	平均給与月額
一般行政職	42.2歳	297,300円	323,445円
技能労務職	52.2歳	258,000円	265,807円

※1 「一般行政職」とは、税務職、看護・保健職、福祉職、企業職、技能労務職などの職に該当しない職員です。
 ※2 「平均給料月額」とは、平成25年4月1日現在における各職種ごとの職員の平均給料月額です。
 ※3 「平均給与月額」とは、給料月額と毎月支払われる扶養手当、住居手当、時間外勤務手当など諸手当の額を合計したものです。

地域

おこし協力隊

Interview

京野慎太郎さんにインタビュー



京野 慎太郎
(きよの・しんたろう)
大阪府東大阪市出身。
1986年生まれ。独身。

なぜ地域おこし協力隊に？

地域おこし協力隊とは、「田舎で暮らしたい」「都会を離れて暮らしたい」…そんな意欲ある都市部の人材を地域社会の新たな人材として受け入れ、地域力の充実・強化を図る取り組みです。現在、全国で200以上の自治体が地域おこし協力隊を受け入れています。本町に平成25年10月1日から、「地域おこし協力隊員」として着任した京野慎太郎さんに、活動内容や今後の抱負などについて町広報誌の広報委員(以下、「広委」)がインタビューを行いました。

広委 地域おこし協力隊になろうと思った経緯を教えてください。

京野 小さい頃から地方に住みたいと思っていて、どこかで叶えたいと思っていました。地域おこし協力隊は、私にとって絶好のチャンスでした。

広委 では、なぜ越前町を選んだのですか。

京野 私は、大阪に住んでいたのですが、全国幸福度ランキング最下位の大阪から見ても、1位の福井に対してあこがれがありました。私が、地域おこし協力隊に興味を持って調べていたときに、ちょうど越前町での募集があったので、申し込みました。

越前町の第一印象は？

広委 都会に住んでいた京野さんから見て、越前町はどのような見え方でしたか？また、第一印象は？

京野 海や山、とにかく自然がすごいと思いました。特に水仙ランドから見る日本海はすばらしいです。

現在の活動と今後の抱負

広委 現在は、どんな活動をされていますか。

京野 現在は、活動らしい活動はできていませんが、とにかく着任して間もないこともあり、今は、越前町のことについて、いろいろな勉強しているところなんです。例えば、町内の観光施設や地域資源の調査、また、いろいろな人とお話をさせていただいています。当面の活動目標としては、地域の皆さんに顔を覚えていただき、多くの人と繋がることです。

広委 京野さんの中の現在の活動を聞いて越前町の課題はなんだと思いますか。

京野 私が感じる越前町の魅力は豊かな自然であり、これだけの観光素材があるのに残念ながらそれを活かしてきていない、いろいろな勉強しているところなんです。

いと感じています。この魅力を活かした町づくりが課題ではないでしょうか？

また、越前町に来てびっくりしたのが、空き家の多さです。人口減少が原因だと思いますが、越前町の空き家の状況は、安全の面や景観の面から考えて大きな問題だと感じました。活動を通じて地域が元



京野さんも参加した空き家活用住民ワークショップの様子

京野 私、越前町の魅力を活かしたまちづくりをしたいと思っています。町の皆さんの意識の変化も必要だと思います。

京野 座右の銘は何ですか。一期一会です。人と人との繋がりは出会った瞬間が大事なので、その点では、地域おこし

京野さんってどんな人？

京野 仕事以外のときは、なにをされていますか。

広委 趣味がスポーツと旅行なので、休日は、ジョギングがてら地区を見て回っています。ちょっととした冒険とあった感じなんです。

京野 ご自身のセールスポイントや長所は何ですか。責任感です。前述の商店街活性化事業では、店舗運営のノウハウを経験しました。そのときには、制限された予算の中で仕入先を必死に探し、粘り強く交渉することもありました。その結果、店舗の売り上げを伸ばし、地域に貢献することができました。

京野さんから町民の皆さんへ

京野 広報誌を読んでいる町民の皆さんへメッセージをお願いします。

京野 真面目で固いだけの地域おこし協力隊員ではなく、「あいつおたら楽しいなあ」という存在を目指していきたいので、見かけたらどんな話しかけてください。



移住・交流推進機構 地域おこし協力隊のホームページ
(全国の地域おこし協力隊の活動が検索できます)
<http://www.ijujoin.jp/chiikiokoshi/>

越前町地域おこし協力隊 フェイスブックページ
<https://www.facebook.com/echizen.kyoryokutai>
または「越前町 地域おこし協力隊」で検索してください。

地域おこし協力隊の制度や活動についてはまちづくり課までお問い合わせください。 問合せ先 まちづくり課 ☎34-8714

第36回西日本小学生・中学生6人制ホッケー選手権大会 朝日スポ少男子が優勝！

11月16・17日、滋賀県立伊吹運動場で第36回西日本中学生6人制ホッケー選手権大会が開かれ、男子32チーム、女子30チームが出場しました。福井県からは、朝日中学校男子4チーム・女子2チーム、織田中学校男子・女子それぞれ1チームが出場しました。

男子の部では、朝日が安定した強さを見せ決勝まで進出しました。決勝は大谷(富山)との対決となり一進一退の接戦になりましたが、1対3で惜しくも敗れました。しかし、堂々の準優勝でした。

女子の部では、朝日クラブが決勝トーナメント2回戦で今市(栃木)と対戦し、0対2で敗れ、ベスト8となりました。

織田中学校男女チームは、決勝トーナメント進出を逃しましたが、3月末に大阪で開催される西日本大会に向けて弾みをつけました。

また、11月23日・24日には、同会場で小学生の部が開かれ、男子24チーム、女子20チームが出場しました。福井県からは、朝日スポ少男子・女

子それぞれ3チーム、常磐スポ少男子・女子それぞれ1チーム、EchizenHOMES スポ少男子・女子それぞれ1チームが出場しました。

男子の部では、朝日(朝日スポ少)が1回戦から圧勝で決勝まで進みました。決勝では若葉(滋賀)との対戦となりましたが、安定した強さを見せ4-1で勝利し見事優勝しました。また、常磐(常磐スポ小)は1回戦に勝利しましたが、2回戦でみなり(島根)に1対2で惜しくも敗れベスト8となりました。

女子の部では、朝日(朝日スポ少)が無失点で安定した強さを見せ、決勝まで進みました。決勝では、RED OX(富山)との対戦となり一進一退の接戦の末、惜しくも0対1で敗れましたが、堂々の準優勝でした。また、エチゼン(EchizenHOMES スポ少)は、2回戦で敗れましたが、3位決定戦で小矢部選抜(富山)に1対0で勝利し、第3位となりました。3月末には大阪で西日本大会が開催されるため、そこでもいい成績を残せるように、冬の練習に取り組んでほしいです。



▲準優勝した朝日(中学男子)チーム



▲優勝した朝日スポ小(男子)チームのメンバー



▲準優勝した朝日スポ少(女子)チームのメンバー



▲第3位に入賞したエチゼン(女子)チームのメンバー

西川県知事を表敬訪問し、 全国大会の成績を報告しました！

12月9日、第14回全日本中学生都道府県対抗11人制ホッケー選手権大会でアベック優勝した福井県男子チームから4人、女子チームから4人、監督2人が、大会結果の報告をするために西川県知事を表敬訪問しました。

男子 青山将也選手(主将)、鶴飼聡太選手、渡辺恵大選手、野村烈瑠選手

女子 吉川光選手(主将)、上嶋明莉選手、牛若晴馨選手、堀千尋選手

男子監督 谷伸一監督

女子監督 吉田能克監督

知事から大会の状況や感想を聞かれると、青山主将は、「自分たちの年代で初優勝が出来たことがうれしかったです。」、吉川主将は、「準決勝・決勝戦は厳しい試合になりましたが、勝って優勝できてうれしかったです。」と答えました。また、高校でもホッケー続けるか聞かれると、全員が高校でもホッケーを続けたいと強く答えました。



第4回 丹生地区の自然と環境を守るおいしいお米コンテスト (平成25年産 有機栽培および特別栽培による越前町産 米食味コンテスト)

11月9日、丹生膳野菜でJA越前丹生 収穫感謝祭が開かれ、『第4回 丹生地区の自然と環境を守るおいしいお米コンテスト』の決勝大会を行いました。

このコンテストは、地域のおいしいお米の情報を広く発信し、里地里山の環境保全につながる米づくりを支援するために行われました。

今年は23人の生産者が出品し、1次審査では、玄米の外観品質や食味を測定し、上位5点を決定。2次審査では、炊飯器や水加減を同じ条件で炊いたご飯で、香りや粘り、つやなどを審査員が食べ比べをして上位3点に絞りました。

決勝大会では、会場のお客さんが食べて、おいしいと思ったご飯に箸で投票する形で金賞・銀賞・銅賞を決定しました。

おいしいご飯に、食べた人も投票を迷っていた様子で、最終結果は僅差での結果となりました。



優秀賞 3点 (敬称略)

	氏名	品種	圃場	栽培区分
金賞	平沢 正浄	コシヒカリ	平等	減農薬・無化学肥料栽培(県特裁3)
銀賞	平楽夢農倶楽部 代表 室田 正人	コシヒカリ	平等	無農薬・無化学肥料栽培(県特裁1)
銅賞	酒井 浩一	コシヒカリ	上糸生	減農薬・無化学肥料栽培(県特裁3)

優良賞 2点 (敬称略)

	氏名	品種	圃場	栽培区分
	黒田 市村	コシヒカリ	笈松	減農薬・無化学肥料栽培(県特裁3)
	越知山生産組合 代表 水島 昭一	コシヒカリ	中野	減農薬・減化学肥料栽培(県特裁4)



越前町子どもまつり

12月8日、越前町朝日体育館で「子どもまつり」が開かれ、町内の親子約350人が参加しました。開会式では、町子ども会育成会で実施している夏休み壁新聞コンクールの表彰式が行われ、厨子ども会の「厨まるごと新聞」が優秀賞を受賞しました。ゲームコーナーでは、子どもたちははまもあてゲームやフライングディスクなど様々な遊びを楽しみました。会場では、もちつき大会も行われ、子どもたちはつきたてのおもちをきなこもちやお汁粉、おろしもちにしておいしいようにほおぼっていました。

また、全体レクリエーションでは、越前町ジュニアリーダーズクラブが場を盛り上げ、子どもたちは楽しく過ごしました。

民生委員・児童委員が決まりました

12月1日付けで、民生委員・児童委員に次の皆さんが決まりました。(任期平成28年11月30日までの3年間) 民生委員児童委員は、社会福祉の精神をもって住民の相談に応じ、必要な援助を行うことで、社会福祉の増進に努めます。

主任児童委員は、民生児童委員の中でも、特に子どもたちのことについて、専門に担当します。

越前町民生委員児童委員名簿

(敬称略)

朝日地区		宮崎地区		越前地区		織田地区	
担当地区	氏名	担当地区	氏名	担当地区	氏名	担当地区	氏名
本通1・2・3区 宮前1・2区	西野喜久治	熊谷・古屋・増谷	上野 重隆	玉川	孫谷 正美	鎌坂・北・東	駒野傳一郎
本通4・5・6区	鷺田みよ子	小曾原第1区	山内ますみ	血ヶ平	林 静夫	高橋	小嶋 文江
駅前1・2・3区	笠原 義和	小曾原第2・3区	宮崎 雅巳	左右	黒田 茂	辻・馬場	小辻 和夫
内 郡	阪下知恵子	江波第1区	竹内 忠夫	梨子ヶ平	和田恵美子	上野・矢倉	水嶋 幸男
朝 日	山口 孝義	江波第2・3区	山崎 靖憲	上 瀬	嘉奈 宏	寺 家	奥田 紀子
上川去・春日	高山 里美	広野・蚊谷寺	武田 哲	中筋・下側	森本 敏雄	杉の花・市場・堤	小辻 良子
岩開・宇田	天谷 定幸	櫻津第1・2区	武藤 清枝	上 側	長谷 裕司	平等・下河原	左近 則子
佐々生	細川 光男	八田新保・舟場	清水 文雄	鷺 崎	片岡 洋子	中・大王丸・三崎・打越	相馬 節子
気比庄	織田 忠恒	八 田	松原千加子	宿	皆川 猛	四ツ杉・下山中・上山中	堀 絹子
新庄・馬場	木下 賢一	円満・上野・野・宇須尾・大谷・蟬口・寺	河合 敏子	新 保	鶴沢麻里子	細野・岩倉・笹川・桜谷・脇谷	橋 元子
田中・市	笠原 達也			城ヶ谷	森川 照美	赤井谷・山田・丸山・萩野の里西ヶ丘	高畑志津子
乙 坂	清水 謙			小樟(北)	川上 久枝	入尾・笈松	佐々木 嵩
栃 川	木下 善治			小樟(南)	中橋小夜子	上 戸	藤井 俊幸
宝泉寺・天王	高橋 正治			大 樟	畑 幸枝		
金谷・青野・頭谷・栎原・境野	爲國 信一			道 口	大橋美智子		
横山・野末・大畑・牛越	五島 邦代			厨(北)	別司 正晴	朝日地区	尾崎 純栄
小倉・大谷寺	渡邊 啓			厨(中)	齊藤 夢路	宮崎・織田地区	津田 和美
下糸生・野田・葛野	漆崎まり子			厨(南)	増田 正	越前地区	高田久代子
上糸生・脇・中・野・大玉・清水	渡邊ひろみ			茂 原	濱野 公子		
森・杖立・小川・真木・天谷	藤澤 俊男			白 浜	荒矢 吉廣		
				高 佐	仲間 一石		
				米ノ(北)・六呂師	堂前與三右衛門		
				米ノ(南)・午房ヶ平	森 利彦		

主任児童委員

担当地区	氏名
朝日地区	尾崎 純栄
宮崎・織田地区	津田 和美
越前地区	高田久代子

旭日単光章を受章 金巻榮年さん



11月26日、県庁で高齢者叙勲の伝達式が行われ、地方自治功勞により金巻榮年さん(栃川)が旭日単光章を受章されました。

金巻さんは、朝日町議会議員を昭和62年から平成11年まで、12年間の長きにわたり務められ、町の発展に大きく貢献されました。

旭日双光章を受章 長谷政志さん



平成25年秋の褒章、旭日双光章を長谷政志さん(梅浦)が受章されました。

長谷さんは、食品衛生の職務に長年尽力し、鯖江食品衛生協会会長(社)福井県食品衛生協会理事および副会長を歴任され、各協会で組織の充実強化や健全な運営、育成指導に大きく貢献されました。

瑞宝単光章を受章 青山操さん



平成25年秋の褒章、瑞宝単光章を青山操さん(気比庄)が受章されました。

青山さんは、昭和47年に福井赤十字病院の看護師となり、昭和53年から11年間、福井赤十字看護専門学校の専任教師を務めました。また、平成24年3月まで同病院で看護婦長および看護部長などを歴任され、看護体制の充実や後進の教育に積極的に取り組まれました。

平成24年4月から平成25年3月までは、越前町国民健康保険織田病院で看護部長として勤務され、地域医療に大きく貢献されました。

第9回越前町議会議長杯争奪ゲートボール大会



▲優勝したザ・キャッツアイの皆さん

11月16日、越前町営朝日ゲートボール場で、第9回越前町議会議長杯争奪ゲートボール大会が開かれました。大会には町内から10チーム、60人が参加し、秋晴れのもと熱戦を繰り広げました。大会結果は次のとおりです。

優勝 ザ・キャッツアイ(宮崎地区)
準優勝 オタニコ(織田地区)
第3位 ビッククラブ(越前地区)

災害時等の迅速な避難輸送をめざし協定締結

12月17日、町は越前町バス事業者連絡協議会との間で「災害時等における緊急・救援輸送に関する協定」を結びました。

役場で行われた調印式では、内藤町長と越前町バス事業者連絡協議会の武内会長が協定書に署名・押印しました。今後、地震や豪雨など自然災害および大規模な火災や原発などの非常事態の発生や発生のおそれのある場合に、町民などを迅速に避難させる輸送体制を整えられ、被害の防止と軽減が図られるとともに、町民生活の安全安心の確保に繋がるものと確信しています。



▲協定書を手手に防災・減災に向けて協力体制を確認



▲協定書に署名・押印する内藤町長と武内会長

平成26年 越前消防団出初式

住民が安心して暮らせるまち、災害に強いまち『越前町』を目指して、各地区より団員および女性消防隊員総勢278人、消防車両16台、軽可搬ポンプ4台が織田地区に集結し、越前消防団出初式を行います。



分列行進 (西田中)



一斉放水 (栃川)

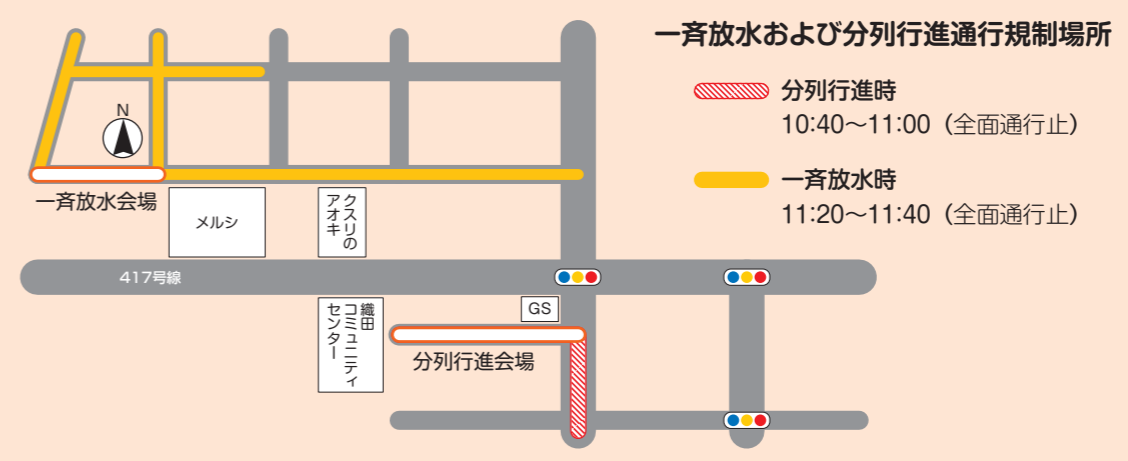
昨年の出初式の様子

- 日時** 1月13日(月) 午前9時30分～
- 内容**
- (1) 式典
鯖江・丹生消防組合消防署 丹生分署2階大ホール …… 9:30～10:20
 - (2) 分列行進
織田コミュニティセンター東側町道 …… 10:40～11:00
 - (3) 一斉放水
ショッピングセンターメルシ北側町道 …… 11:20～11:40

分列行進会場および一斉放水会場で、**限定100人**に振舞餅を配布します。
ぜひ、ご来場ください。

※実施時刻につきましては、前後する場合がございますのでご了承ください。
なお、消防自動車がサイレンを吹鳴し走行します。ご迷惑をおかけしますが、ご協力よろしく申し上げます。

※下記のとおり通行規制がかかりますので、ご注意ください。



問合せ先 鯖江・丹生消防組合 丹生分署 ☎36-0119

地域を守る女性消防隊



女性消防隊という組織をご存知でしょうか？越前町内には11地区129人が所属しており、消防団とともに地域の防火・防災を担っています。



越前町女性消防隊 隊員数

朝日地区	上川去 天寶 天谷 小川	34人
織田地区	細野 平等 山中	23人
越前地区	厨 米ノ	45人
宮崎地区	宮崎東 宮崎西	27人
		計129人

(平成25年4月1日現在)

主な活動状況

巡回広報、消防訓練(出初式・防災訓練など)、防火訪問、消防研修会など



防災訓練



一人暮らし高齢者宅防火訪問



消防研修会



巡回広報

問合せ先

鯖江・丹生消防組合消防署 丹生分署 ☎36-0119
 朝日分遣所 ☎34-0119
 越前分遣所 ☎37-0119

鯖江・丹生消防組合ホームページ <http://www.fd-sabaenyu.jp/>



「越前町育児見短時間勤務応援事業」を始めます

1・2歳の保育所入所児童の保護者が、育児のために短時間勤務制度を6か月以上利用し、保育所に預ける時間が2時間以上短くなった場合、保育料の一部を助成する制度ができました。申請方法など、詳しくはお問い合わせください。

問合せ先 子育て支援課 ☎34-00725

「地域の縁結びさん」を募集しています！

地域の縁結びさんになって、県内の若者の出会いや結婚を応援しませんか？
県では、地域でボランティアとして自発的に縁結び活動を行う方を「地域の縁結びさん」として登録し、支援しています。

【対象】

県内在住の人など一定の要件を満たしている人で、縁結び活動を活発に行っている人または今後意欲的に行っていたらいい人です。(ただし、業として仲人などを行っている人は除きます。)

【地域の縁結びさんには…】

- 1 名刺および登録証をお渡します。
- 2 結婚応援ポータルサイト「ふくい婚活カフェ」で紹介させていただきます。
- 3 交流会を開催し、地域の縁結びさん同士の交流を支援します。

問合せ先

福井県子ども家庭課 ☎0776-20-0341

武生税務署からのお知らせ

◎確定申告は、ご自分で作成して、早めの提出をお願いします！

平成25年分の確定申告期限は、所得税・復興特別所得税・贈与税が平成26年3月17日(月)、
個人事業者の消費税・地方消費税が平成26年3月31日(月)です。

1 申告相談会場は平成26年2月3日(月)から！

武生税務署の申告相談会場の開設日は、平成26年2月3日(月)からとなっています。確定申告の相談を希望される人は、開設日以降にお越しください。
なお、申告相談会場の受付時間は、午前9時から午後4時です。

2 平成26年1月から記帳・帳簿などの保存制度の対象者が拡大されました

個人の白色申告者のうち事業所得、不動産所得または山林所得を生ずべき業務を行う全ての人(所得税および復興特別所得税の申告の必要がない人を含みます。)は、平成26年1月から記帳と帳簿書類の保存が必要で

便利な

申告書の作成は

国税庁ホームページの



「確定申告書等作成コーナー」で!!



でデータ通信!

または

書面で提出!

画面の案内に従って金額などを入力すれば、税額などが自動計算され、所得税および復興特別所得税、消費税および地方消費税の確定申告書や青色申告決算書などを作成できます。
また、作成したデータは、「e-Tax(電子申告)」を利用して提出できます。

※e-Taxの利用に際しては、電子証明書の取得(手数料が必要です。)ICカードリーダーライタの購入などの事前準備が必要です。

問合せ先 武生税務署 ☎22-0890

住基カードの交付手数料が変わります

平成23年4月1日から期限付きで無料交付を行っていた住基基本台帳カード(住基カード)ですが、平成26年3月31日をもって無料交付期間が終了します。また、併せて行っていた自動交付機での各種証明書交付も終了となります。

◆住基カード交付手数料:1枚につき500円
◆住基カードで自動交付機の各種証明書を取得した際の手数料:1通につき300円

※自動交付機で取得できる証明書は、住民票・印鑑登録証明書(印鑑登録をしている場合)・所得税証明書・納税証明書・資産証明書です。

問合せ先 住民課 ☎34-8708

相続登記はお済ですか?

福井県司法書士会では、毎年2月の1か月間を「相続登記はお済ですか月間」と定め、次のとおり、相続に関する無料相談会を行います。

相続登記をはじめとして、遺言・遺産分割協議など相続に関する相談に応じ、適切なアドバイスを行います。

お気軽にご相談ください。

無料相談

期間 2月1日(土)～2月28日(金)

場所 県内各司法書士事務所

(ホームページに一覧を掲載しています)
<http://www.fukuishihoshishi.or.jp/>

司法書士・公証人による「相続・遺言・同無料相談会」

日時 2月15日(土) 午前10時～午後4時

場所 鯖江市鸕鷀会館2階和室(鯖江市桜町2丁目7-1) 福井県司法書士会 ☎0776-3003001

林業退職者共済制度(林退共)からののお知らせです

林業の仕事をしていたことがありませんか? 林退共制度に加入していたが、退職金をまだ受け取っていない人を探しています。

以前、林業の仕事をしていたが、ご自身が林退共に加入していたかわからない人については加入状況をお調べします。

また、罹災された共済契約者および被共済者の皆さんに、各種手続(共済手帳の紛失、退職金の請求など)の必要が生じた場合は、最寄りの支部または本部へお問い合わせください。

問合せ先

独立行政法人勤労者退職金共済機構

林業退職金共済事業本部

〒170-0805

東京都豊島区東池袋1-24-1 ニッセイ池袋ビル

☎03-6731-2887

FAX03-6731-2889

・詳しくはホームページ(お問い合わせ)内「お問い合わせ」
<http://www.rintaiyo.taisyokukin.go.jp/>



ふくいで決めよう! Uターン就職フェア

	金沢会場	大阪会場	東京会場	名古屋会場
日時	1月31日(金) 13:00~16:45	2月2日(日) 13:00~17:00	2月3日(月) 13:00~17:00	2月12日(水) 13:00~17:00
場所	石川県地場産業振興センター 金沢市鞍月2-1 ☎076-268-2010	OMMビル 大阪市中央区大手前1-7-31 ☎06-6943-2020	東京都立産業貿易センター浜松町館 東京都港区海岸1-7-8 ☎03-3434-4242	愛知県産業労働センター 名古屋市中村区名駅4-4-38 ☎052-571-6131
企業数	45社	60社	45社	45社

参加者対象者 平成27年3月新規大学など(大学・短大・高専・専修学校)卒業予定者
福井へのU・Iターン就職を希望する社会人

参加料 無料(ホームページから事前登録をお願いします。)

福井企業説明会の詳しい内容、事前の登録はこちら

ホームページ「働くなら福井!」若者就職ナビ

<http://www.hatarakunara-fukui.jp/>

問合せ先 福井労働局労働基準部賃金室または
県内各労働基準監督署
☎0776-2202001

注:「各種商品小売業最低賃金」は今年度改定がなく、時間額750円(平成23年12月24日発効)です。
注:衣、食、住にわたる各種商品を一括して一事業所で小売する事業所のうち、従業員が常時50人未満の事業所は「各種商品小売業最低賃金」、常時50人以上の事業所は「百貨店、総合スーパー最低賃金」が適用されます。

- 特定最低賃金(平成25年12月24日効力発生)
 - 1 紡績業、化学繊維、織物、染色整理業最低賃金
時間額 725円
 - 2 繊維機械、金属加工機械製造業最低賃金
時間額 800円
 - 3 電気機械器具製造業最低賃金
時間額 763円
 - 4 百貨店、総合スーパー最低賃金
時間額 763円

○福井県最低賃金(平成25年10月13日より効力発生)
時間額 701円
福井県内すべての労働者と使用者に適用されます。

福井県最低賃金および特定最低賃金の改定のお知らせ

問合せ先

福井県ふるさと営業課
☎0776-2002006

県外に進学されている学生へは、保護者からの機会をお伝えください。

～みんなで作る地域コミュニティ～

朝日地域コミュニティ運営委員会

「朝日の歴史文化発信事業」泰澄ゆかりの秘仏 特別拝観バスツアー

10月16日、町内外から50人が参加し、大谷寺、八坂神社、日吉神社、朝日観音福通寺を拝観しました。これらの寺社には、国の重要文化財4点、県指定文化財12点、町指定文化財14点の仏像があり、宮司や住職から寺社の歴史、藤川歴史文化部長からは仏像についての説明を受けました。参加者からは、「旧朝日町に由緒ある寺社があることを再認識しました。秘仏を見られて良かったです。」「観光化していなくて、こんな素晴らしいところがあるとは知らなかった。」などの感想が寄せられ、多くの人が大満足で帰られたようです。

今後も地元の人をはじめ多くの人に、朝日地区の歴史や文化について知ってもらう機会を設け情報を発信していきたいと思います。

問合せ先 朝日地域コミュニティ運営委員会 ☎34-1234(代)



織田地域コミュニティ運営委員会

12月8日、織田コミュニティセンター多目的ホールで、ふれあい部会主催の「クリスマス・コンサート」が開かれ、子どもから大人まで約250人が参加しました。

地区内3保育園の歌や太鼓、鼓隊の発表の後、県内外で活躍中の「一途」によるコンサートが行われ、とても楽しいお話や、心温まる歌に会場はとて盛り上がりしました。

問合せ先 織田地域コミュニティ運営委員会 ☎36-1111(代)



越前地域コミュニティ運営委員会

小学生の皆さん

チャレンジフェスタ開催

越前コミュニティセンターであそんじゃおう!

日時 2月2日(日) 9:30~12:30
場所 越前コミュニティセンター

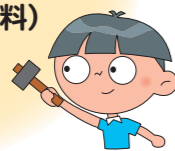
木工にチャレンジ!

小学三年生以下は保護者同伴をお願いします。

★箸作り(無料) 定員30人

★プランター作り(無料) 定員30人

★とんかち広場



最後にみんなで、餅つきをします!

もの作りにチャレンジ!

★食器にペイント(参加費200円) 定員50人
自分の書いた絵の食器を作ります

★でこでこクラフト(参加費200円) 定員50人
かわいいケースを作ります



問合せ先 越前地域コミュニティ運営委員会 ☎37-7710

平成25年度 工事等発注一覧(予定価格250万円以上) 11月16日~12月15日

工事等名	請負金額	請負業者名	主管課
平成25年度道路災害復旧工事(第1002号)	11,182,500円	(株)大生	建設課
平成25年度頭谷川河川改修工事	3,937,500円	西田中建設(株)	建設課
平成25年度町道平林下野線道路改良工事	2,919,000円	坂下興業(株)	建設課
平成25年度町道上海線橋梁補修工事	2,730,000円	(株)中西	建設課
平成25年度町道岩倉桜谷線道路舗装工事	2,646,000円	山中建設(株)	建設課
平成25年度岩倉橋添架配水管移設工事	3,906,000円	オタ建設(株)	上下水道課
平成25年度栃川地区排水路改修その1工事	22,785,000円	オタ建設(株)	農林水産課
平成25年度織田地区農道舗装その2工事	8,169,000円	山中建設(株)	農林水産課
平成25年度細野地区用水路整備工事	4,137,000円	堀建設(株)	農林水産課
平成25年度平等地区排水路整備工事	2,940,000円	丸善工務店(株)	農林水産課
平成25年度平等地区農道舗装工事	2,908,500円	山中建設(株)	農林水産課

男女共同参画室から

こんにちは!

第100回

気づくなら、今でしょ!

平成25年度の気づき事業もそろそろ終盤を迎えています。

男女共同参画の基本は「お互いを尊重し、認め合うこと」。

学校編では、相手を理解するにはコミュニケーションが大事ということで、「自分も相手も大切にすること」をテーマに、「自分も相手も大切にすること」をテーマに、中学校の生徒215人がワークをとおして楽しく学びました。

地域編では、新庄・田中・梅浦の3地区が「落語で学ぶ男女共同参画」を実施し、「堅い話は頭に入らないが、今日は楽しく学べた」、「もっと聞きたい」と大好評でした。

気づき事業には補助金も出ます(上限3万円)。興味をもたれた皆さんはご連絡ください。



▲朝日中学校2年生



▲宮崎中学校1年生



▲越前中学校1年生



▲織田中学校1年生

問合せ先 男女共同参画室 ☎34-8715

水仙娘の 主な活動紹介

水仙娘は各イベント出演のほか、主に県内・中京・関西・東京など、各地に出向宣伝に出かけています。
彼女たちの頑張りなくして水仙まつりの成功はありません！
ぜひ応援してあげてください！

- 10月27日(日) 水仙娘コンテスト
- 11月2日(土) 水仙娘講習会
- 11月10日(日) 水仙娘勉強会・施設見学会
- 11月12日(火) 越前町・南越前町 表敬訪問
- 11月28日(木) 県内マスコミ等訪問(7か所)
- 12月3日(火) 関西方面マスコミ訪問(7か所)
- 12月11日(水) 中京方面マスコミ訪問(6か所)
- 1月7日(火)～9日(木) 東京出向宣伝
- 1月9日(木) 越前水仙発送式
- 1月11日(土)～26日(日)

水仙まつり各イベント(水仙・カニフェア、水仙生け花展、荒波フェスタ)
旅まつり名古屋、越前陶芸まつりなど参加

2月以降



ラジオ出演



街頭での水仙配布

「第39回水仙まつり」開催！

水仙の見ごろを迎える、1月11日(土)から26日(日)の週末を中心に、「第39回水仙まつり」が越前町・南越前町・福井市の3市町で開催されます。

越前町では、1月11日(土)・12日(日)に「水仙・カニフェア」がアクティブハウス越前駐車場で開催されます。水仙娘の手渡しによる水仙の無料配布や、越前がにをはじめとする地元特産品の販売が行われ、豪華景品が当たる抽選会など楽しい企画をご用意しています。

【水仙・カニフェア】

日時 1月11日(土)・12日(日) 午前10時～午後4時

場所 アクティブハウス越前駐車場

内容 水仙配布、特産品販売、クイズラリー、ビンゴ大会など

問合せ先 越前海岸観光協会連合会(越前町観光協会) ☎37-1234



えちぜん
I
N
F
O
R
M
A
T
I
O
N

みんな集まれ

期間中 水仙ランドにも来てね！

越前かたりべの会による観光ガイドや水仙押し花アート体験、水仙刈り取り体験など、水仙の魅力を満喫！

詳しくは

[えちぜんナビ.com](http://echizen-nabi.com) |

検索



昨年の水仙・カニフェアの様子

第39代水仙娘



水仙娘は、たくさんの人に越前水仙や水仙まつり、そして越前町の魅力をPRし、全国に発信するため、コンテストにより選ばれます。
そんな今年の水仙娘をコメントと一緒に紹介します。



にしで なお
西出 奈央さん

(坂井市出身・20歳)

「福井が大好き。福井のいいところを多くの人に知ってもらいたい。水仙だけでなく、おいしい食べ物や人の温かい古里をPRします。」

やまぐち あかね
山口 茜さん

(越前市出身・20歳)

「水仙は背筋が伸び、りんとしたイメージ。そんな水仙のような人を目指したいです。」



ひえだ あいこ
稗田 愛子さん

(敦賀市出身・22歳)

「越前がにをはじめとした海の幸も精一杯PRしたいです。福井について学びながらたくさんの人に魅力を伝えたいです。」

えちぜん たろう
越前 かに太郎さん

(越前町出身・13歳)

「今回は、水仙・カニフェアのPRにつけました！水仙娘さんたちと一緒にがんばって町をPRするよ！」

「心をいやす相談会」のご案内



「ひどいストレスを感じている」、「気持ちが落ち込んでいる」、「人間関係に悩んでいる」、「眠れない」など、つらい気持ちをひとりで抱えていませんか？
からだと同じようにこころが疲れることは誰にでもあることです。こころの専門家に相談することは決して特別なことではありません。カウンセラーと話すことでこころが軽くなったり、解決の糸口が見つかることもあります。お気軽にご相談ください。(電話でのご相談も受け付けます。)

- 日時** 1月25日(土) 午前9時30分～正午
- 場所** 越前町役場別館
- 料金** 無料
- カウンセラー** 千崎 愛さん(臨床心理士)

子どもの発達相談や、スクールカウンセラー、大人のストレス相談など幅広い経験をもったカウンセラーが応じます。

- 予約制(匿名でも可)
- 相談時間は、一人45分程度(内容により時間が前後することがあります。)

問合せ先 保健衛生課 ☎34-8710

特定健診・がん検診などを
受けそびれてしまった人へ

追加で健診を実施します!

* 医療機関での特定健診・がん検診、がん検診クーポン券(大腸、乳、子宮頸がん)の有効期限は1月31日(金)までです。健診がまだの人、クーポン券がお手元にある人はぜひ、受けましょう。

実施日	会場名	受付時間	健康診査	肺がん検診	大腸がん検診	乳がん検診	子宮頸がん検診
1月16日(木)	朝日保健センター(朝寿殿)	13:15~14:15	●	●	●	●	●

○健康診査を受けることができる人は次の①～③に該当する人です。**健診当日は健康保険証を必ず、ご持参ください。**

- ①越前町国民健康保険に加入している40歳から74歳までの人
 - ②20歳から39歳までの職場などで健診を受診する機会のない人で、町の健診を希望する人(必ず、事前に申し込んでください)
 - ③後期高齢者医療保険に加入している人で、町の健診を希望する人(必ず、事前に申し込んでください)
- 上記以外の方は加入している医療保険によって異なりますので、各保険者へお問い合わせください。

○がん検診については医療保険に関係なく、職場などでがん検診を受診する機会のない人を対象に行っています。

各健診日の3日前までに電話でお申し込みください。

- * 大腸がん検診は検便による便潜血反応検査(2日法)です。検便容器を希望する人は、下記までご連絡ください。
- * 検便容器は健診日以外にも、健康増進室・保健衛生課で回収しています。(回収日時は毎週火・木曜日の午前8時30分～午後5時15分)
- * 健康診査と同じ時間帯に、肝炎ウイルス検査および前立腺がん検診(血液検査)を実施しています。

問合せ先 健康増進室 ☎36-1375 保健衛生課 ☎34-8710

英語講座 初級・中級コース開催

英語講座の受講生を募集しています。英会話を中心に初心者から上級者まで、年齢、性別、英語能力など関係なく誰でも参加できます。

- 日時** 初級 1月16日(木) 毎週水曜日 全10回
午後1時30分～午後3時
- 中級 1月15日(水) 毎週水曜日 全10回
午後7時30分～午後9時
- 場所** 越前町生涯学習センター
- 受講料** 協会員 3,000円
非会員 4,000円
- 締切** 1月9日(木)
- 申込・問合せ先** 越前町国際交流協会 ☎34-8713

異文化理解講座「フランス編」開催

越前町でフランス文化について学んでみませんか。フランス語をはじめ、フランスの食文化、生活風習などを紹介します。

- 日時** 1月14日(火) 毎週火曜日 全3回
午後7時30分～午後9時
- 場所** 越前町生涯学習センター
- 受講料** 1,000円
- 申込・問合せ先** 越前町国際交流協会 ☎34-8713

「お店でおいしいシシ肉を味わおう!」
「丹南シビエくるっとフェア」開催

地元の飲食店で美味しいイノシシ肉の料理が味わえます。
この機会に、気軽に足を運んでシシ肉を食べてみませんか?

開催期間 1月10日(金)～1月12日(日)

1月17日(金)～1月19日(日)

町内の参加店舗とサービス内容

◎「ビストロ」「ふう・あ・ふう」

(内郡148 ☎34-16000)

飲食された人に、シシ肉フランクフルトを無料

サービス(期間中、毎日先着15人)

◎「魚竹別館ほたん」

(下糸生1102 ☎34-5037)

ぼたん釜飯を割引価格の1,000円(税別)

でご提供(期間中、毎日先着20人)

※**お店を巡ってシシ肉をゲットしよう!**

お楽しみ企画として、フェア参加店を2店舗巡った人から、抽選で20人に、家庭で手軽に使える「シシ肉」をプレゼント!のシールラリーもを行います。

町内の2店舗のほか、南越地区でも8店舗がフェアに参加。

問合せ先 丹南農林総合事務所丹生分庁舎 ☎34-1790



1月の越前陶芸村文化交流会館イベント情報

入館無料

1月の休館日 1日～4日・6日・14日・20日・27日 開館時間 午前9時～午後5時(最終入館は午後4時30分)

ふくいので干支「うま工芸展」

1月27日(日)まで

好みの越前焼カップでコーヒーが飲める! (常設)
珈琲サロン「Coin Café 越前焼で珈琲時間」

★住民税について

Q: 住民税申告が必要な場合について教えてください。

A: 大まかにいうと以下の人が申告の対象となります。確定申告をされる場合、住民税申告は不要です。

- 事業所得のある人
- 給与所得のほかに年金や不動産などの所得のある人
- 給与所得者や公的年金受給者で、源泉徴収票に記載された事項以外に控除する項目のある人（国民健康保険税などを納付している場合や扶養控除などを追加する場合）
- 収入がなく、扶養親族にも該当しない人（国民健康保険などに影響があります）
- 事業所から給与支払報告書が提出されない人

Q: 町外へ転出する予定がありますが、住民税はいつまで納める必要がありますか。

A: 住民税は、その年の1月1日に住所がある市区町村で6月から翌年の5月まで課税されます。なお、年の途中でお亡くなりになられた場合も、相続人がその年度分の住民税を納付する必要があります。

Q: 今年、会社を退職し収入がないのですが、来年度の住民税がかかるのですか。

A: 住民税は、前年中の収入に対して課税されるので、収入金額によっては課税される場合があります。逆に前年に収入がなければ、今年収入があっても課税されません。所得税と違い、1年遅れで課税される点にご注意ください。

Q: 就職したので、住民税を給与天引き（特別徴収）にしてほしいのですが。

A: 特別徴収にするには、会社からの届出が必要です。普通徴収の人が年の途中で就職した場合、特別徴収にすることは可能ですが、まずは会社の担当者にご相談ください。

納税のお知らせ	町県民税	第4期
	国民健康保険税	第7期
	納期限	1月31日（金）

問合せ先 税務課 ☎34-8709



ほめると叱るのバランス

「もうダメでしょ！」…ついつい子どもたちに言うことありませんか？毎日叱ってばかりでは大人もストレスが溜まってしまいます。もちろん子どもだって、叱られてばかりは苦痛なものです。しかし、ほめてばかりで、叱ることを忘れてしまうこともいけません。では、【ほめる】と【叱る】どのようなバランスがよいのでしょうか？

【ほめる】と【叱る】の理想のバランスは8対2

9対1くらいでもいいくらいだそうです。頑張った時、人にやさしくできた時、お手伝いしてくれた時、どんな時でもいいんです！小さなことも見逃さず、「ありがとう」「頑張ってるね」「すごいね」ということをかけてあげましょう。ギュってしながら…お膝に座って…手を握りながら…「僕（私）のこと見てくれているんだな」という安心感をしっかりと子どもの心に積み重ねていってあげることが大切です。その上でダメなことは「ダメよ」とはっきり伝えることが、ちょうどいいバランスです。



叱るときってどうやって叱ればいいのか？

- 視線の高さを合わせる
子どもも相手の目を見やすく、話をしっかりと聞ける状態になります。
- なるべくやったその場で
あとから言っても子どもには思い出すのが大変なので、なるべくその場で。ただ、人前で怒鳴ることは避け、周りの視線から守ってあげるという配慮が大切です。
- 目を見ながらゆっくりと話す
声が大きくなったり、早口になると「何がいけないの？」と子どもたちは分かりません。ゆっくりと話すことを心がけましょう。

問合せ先 子育て支援課 ☎34-8725

お子さんの



麻しん(はしか)・風しん(三日はしか)の混合ワクチン[MR]の予防接種はお早めに

対象者と接種期限

- MR 1期(1歳児)
2歳の誕生日の前日まで
- MR 2期(年長児)
平成26年3月31日まで



持ち物

- 予診票
※紛失した場合は再発行しますので連絡してください。
- 母子健康手帳



費用

- 無料
※接種期限を過ぎると有料になります。



まだ間に合う!!

成人の風しん・MR予防接種費用を助成しています

風しんは大人がかかると重症になることが多く、妊婦、とくに妊娠初期の女性がかかると*先天性風しん症候群をもった赤ちゃんが生まれる可能性があります。妊婦は風しんの予防接種を受けることが出来ないため、妊婦とその胎児を風しんから守るためには周囲の人々が予防接種をすることが大切です。

*先天性風しん症候群
風しんウイルスの体内感染によって白内障・先天性心疾患・難聴などの先天性異常を起こすものです。

対象者

越前町に住所のある19歳以上の人で以下に該当する人

- 1 妊娠を希望する49歳以下の女性
(接種後2か月は妊娠を控えてください)
- 2 妊娠を希望または妊娠している女性の夫
- 3 風しん抗体陰性の妊婦の同居家族

対象にならない人

- 1 妊婦
- 2 風しんワクチン(MRワクチン含む) 2回接種者
- 3 風しんにかかったことがある人
- 4 接種時に越前町に住居登録がない人

助成対象期間

- 平成26年3月31日(月)まで

助成金額

- MRワクチン …… 6,000円
- 風しんワクチン … 3,000円

手続き方法

予防接種済証、領収証の原本、通帳、印鑑(対象者③の人は母子健康手帳も必要)を持参のうえ健康増進室または保健衛生課へ申請してください。

問合せ先 健康増進室 ☎36-1375 保健衛生課 ☎34-8710



1月の越前町関連の番組放送時間表

たんなんスマイルTV (デジタル091ch)

特別番組

◎第2回こしの都子ども伝統文化交流祭
(町内の出演団体)
明神ばやし保存会、八坂神社願人坊踊保存会、八田獅子舞保存会
【1月5日(日)】
①10:00~12:00 ②15:00~17:00
③22:00~0:00

◎「丹南のお店情報 みせばん」
阿んま屋(菓子)
【1月25日(土)~1月31日(金)】
①8:55~9:00 ②13:55~14:00
③18:55~19:00 ④22:55~23:00

※その他の番組の放送予定は、電話またはホームページでご確認ください。

◎「丹南キッズ ~ことばのタイムカプセル~」
四ヶ浦保育園
【1月25日(土)~1月31日(金)】
①8:40~8:45 ②13:40~13:45
③18:40~18:45 ④22:40~22:45

◎「越前町いきいき情報局」
町長 新年を語る
【1月1日(水)~1月3日(金)】
第39回水仙まつり
【1月4日(土)~1月10日(金)】
所得税確定申告・住民税申告
【1月11日(土)~1月24日(金)】
①7:55~8:00 ②12:55~13:00
③19:55~20:00



※番組は予告なく変更されることがありますので、ご了承ください。

問合せ先 丹南ケーブルテレビ(株) 番組制作課
☎21-3277
URL <http://www.t-catv.co.jp>



現代社会は高度情報通信社会と呼ばれ、携帯電話・スマートフォンやパソコンなどからいつでもどこでも、気軽にインターネットに接続でき、大変便利になっています。その一方で、様々なネットいじめやネット犯罪が起き、それに子どもが巻き込まれるケースが増加しています。インターネットトラブルの代表的な事例とその対処法を紹介します。

第3回

書き込みやメールでの誹謗中傷やいじめ



SNSやプロフなどでのいじめ

SNS(ソーシャルネットワーキングサービス)やプロフ(自己紹介(プロフィール)サイト)などで、身のまわりに起きた出来事を発信したり、友達の書いた日記などにコメントを書き込んだりする子どもたちが増えています。SNSの利用者数は年々増加しており、書き込みがもとになったトラブルも数多く発生しています。軽い気持ちで書き込んだ言葉でも、相手をひどく傷つけてしまうことがあります。友だち限定だからと安心して軽い気持ちで書き込んだ悪口が、思わぬ形で広がりトラブルにつながる可能性があります。SNSやプロフなどを含め、インターネット上で情報を発信するときは、人のつながりを通じて、様々な人に見られる可能性があることを意識して利用しましょう。

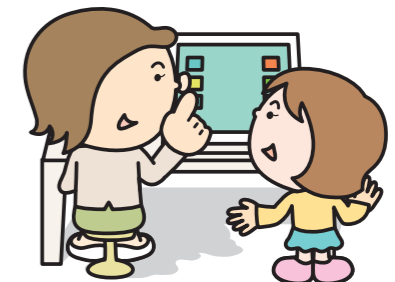
子ども

気をつけること

保護者

- ① 相手の気持ちを考える
 - 軽い気持ちで書き込んだ言葉でも、相手をひどく傷つけてしまうことがあります。書き込んだ内容を読んで相手がどのような気持ちになるかをよく考えましょう。
- ② インターネットの特性を理解する
 - インターネット上で発信した情報は、多くの人にすぐに広まります。特にSNSでは、友達限定で公開しているつもりでも、その友達を通じて自分の知らない人にも伝わる可能性があります。
 - インターネット上の書き込みは、調べれば書き込んだ人を特定することができます。
- ③ 悪質な誹謗中傷やいじめは犯罪となる可能性があることを理解する
 - 書き込んだ内容が悪質な場合は、犯罪となることがあります。インターネット上に他人の誹謗中傷を書き込んではいけません。

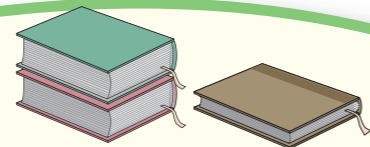
- ① SNSやプロフを確認する
 - 子どもが見たり作ったりしているSNSやプロフがどのようなものか、携帯電話やパソコンで実際に確認してみましょう。
- ② 子どもの心の変化やいじめの兆候に注意を払う
 - 子どもが相談しやすい環境を作るとともに、いじめの兆候を早めに察知できるように注意を払いましょう。



消費者生活のご相談は...

総務課 消費生活相談窓口 ☎34-8700
福井県消費生活センター ☎0776-22-1102
消費者ホットライン ☎0570-064-370

図書館だより



★ボランティアグループ「にじの会」に知事から感謝状が贈呈されました!★

11月9日、福井県生活学習館で「平成25年度福井県児童福祉推進大会」が行われ、優良児童愛護団体として「にじの会」に感謝状が贈呈されました。「にじの会」は、読み聞かせボランティアグループとして町立図書館や保育所、児童館におけるお話会の

実施、手作りの人形劇や郷土の昔話を題材にした紙芝居の作成・上演など、児童の健全育成と文化の向上に貢献していることが認められました。

現在9人で活動しており、毎月第4土曜日午後2時に町立図書館の「こどものへや」でお話会や自由絵画を開催しています。



この一年の間に、予約を入れて届くのを楽しみにしつつ読まれた本の上位5位を紹介します。

予約本ランキング

《一般書》

- 1位 永遠の0(ゼロ) 百田 尚樹
- 2位 海賊と呼ばれた男(下) 百田 尚樹
- 3位 海賊と呼ばれた男(上) 百田 尚樹
- 4位 ホテルローヤル 桜木 紫乃
- 5位 色彩を持たない多崎つくると、彼の巡礼の年 村上 春樹

《児童書》

- 1位 でた! かっぱおやじ 安曇 幸子
- 2位 メガネをかけたら <すのき しげのり
- 3位 ようかいガマとの よしなが こうたく
- 4位 植物のふしぎ 江本 洋子
- 5位 妖怪アパートの幽雅な日常 ラスベガス外伝 香月 日輪

一般書は、大人の読者がほとんどで、予約回数も21回~30回と多いです。図書館の棚に収まる暇がなかったのを記憶しています。

一方、児童書は、世間の影響を受けず、あくまでもそれ

ぞれの読みたい本に予約をいれて読まれていたようです。

まだまだ、棚には秘めた魅力を発揮していない本が隠れているかもしれません。お時間が許されるのなら、棚の間を散歩されてはいかがでしょうか?

えちぜんカレンダー

1月12日～2月15日

※休日当番医の診療時間は、9:00～17:00です。都合により医療機関が変更になる場合がありますので、受診前に電話や新聞などで確認してください。

日	月	火	水	木	金	土
1 水心・カニフェア 10:00～16:00 (アクティブハウス越前駐車場)	13 成人の日 平成26年越前消防団 出初式 10:30～ (織田コミュニティセンター 周辺およびメルジ北側道路)	14 家族介護者サロン 10:00～12:00 (織田コミュニティセンター) 心配ごと相談 13:00～16:00 (宮崎コミュニティセンター)	15 子育てサロン 9:30～11:00 (越前町社会福祉センター(西田中)) 家族介護者サロン 10:00～12:00 (越前地域福祉センター(梅浦)) 2歳児歯科健診 13:30～16:00 (織田コミュニティセンター)	16 家族介護者サロン 10:00～12:00 (越前町社会福祉センター(西田中)) 特定健診・がん検診 13:15～14:15 (朝日保健センター)	17 子育てサロン 9:30～11:00 (越前町社会福祉センター(西田中)) 家族介護者サロン 10:00～12:00 (宮崎コミュニティセンター)	18
19 【休日当番医】 長田内科胃腸科医院 ☎32-2774	20 結婚相談 13:00～16:00 (越前町社会福祉センター(西田中))	21 心配ごと相談 13:00～16:00 (越前町社会福祉センター(西田中)) 3歳児健診 13:30～16:00 (織田コミュニティセンター)	22 子育てサロン 9:30～11:00 (越前町社会福祉センター(西田中))	23	24 子育てサロン 9:30～11:00 (越前町社会福祉センター(西田中)) 1歳6か月児健診 13:30～16:00 (織田コミュニティセンター)	25 心をいやす相談会 9:30～12:00 (越前町役場 別館)
26 【休日当番医】 伊部病院 ☎34-0220	27 結婚相談 13:00～16:00 (越前町社会福祉センター(西田中))	28 家族介護者サロン 10:00～12:00 (萩野生活改善センター) 心配ごと相談 13:00～16:00 (越前地域福祉センター(梅浦))	29 子育てサロン 9:30～11:00 (越前町社会福祉センター(西田中)) 家族介護者サロン 10:00～12:00 (越前コミュニティセンター)	30 家族介護者サロン 10:00～12:00 (生涯学習センター-糸生分館)	31 子育てサロン 9:30～11:00 (越前町社会福祉センター(西田中)) 家族介護者サロン 10:00～12:00 (櫻津隣保館) 心配ごと相談 13:00～16:00 (織田コミュニティセンター)	2 1
2 チャレンジフェスタ 9:30～12:00 (越前コミュニティセンター)	3 結婚相談 13:00～16:00 (越前町社会福祉センター(西田中))	4 家族介護者サロン (織田コミュニティセンター) 心配ごと相談 13:00～16:00 (宮崎コミュニティセンター)	5 子育てサロン 9:30～11:00 (越前町社会福祉センター(西田中)) 家族介護者サロン 10:00～12:00 (越前地域福祉センター(梅浦))	6 家族介護者サロン 10:00～12:00 (越前町社会福祉センター(西田中))	7 子育てサロン 9:30～11:00 (越前町社会福祉センター(西田中)) 家族介護者サロン 10:00～12:00 (宮崎コミュニティセンター)	8 どようおはなしひろば 14:00～14:30 (町立図書館織田分館)
9 【休日当番医】 橘医院 ☎36-0015	10 結婚相談 13:00～16:00 (越前町社会福祉センター(西田中))	11 建国記念の日 【休日当番医】 織田病院 ☎36-1000	12 子育てサロン 9:30～11:00 (越前町社会福祉センター(西田中)) 心配ごと相談 13:00～16:00 (越前町社会福祉センター(西田中))	13 1歳6か月児健診 13:30～16:00 (織田コミュニティセンター)	14 子育てサロン 9:30～11:00 (越前町社会福祉センター(西田中)) 3歳児健診 13:30～16:00 (織田コミュニティセンター)	15

