

わたしたちのまちの

決算報告

決算とは、町税や補助金などの収入が「どのくらい入り」、行政運営に必要な支出として「どのように活かされたか」を一般会計、特別会計、事業会計ごとにまとめたものです。

一般会計決算の状況

【決算規模】

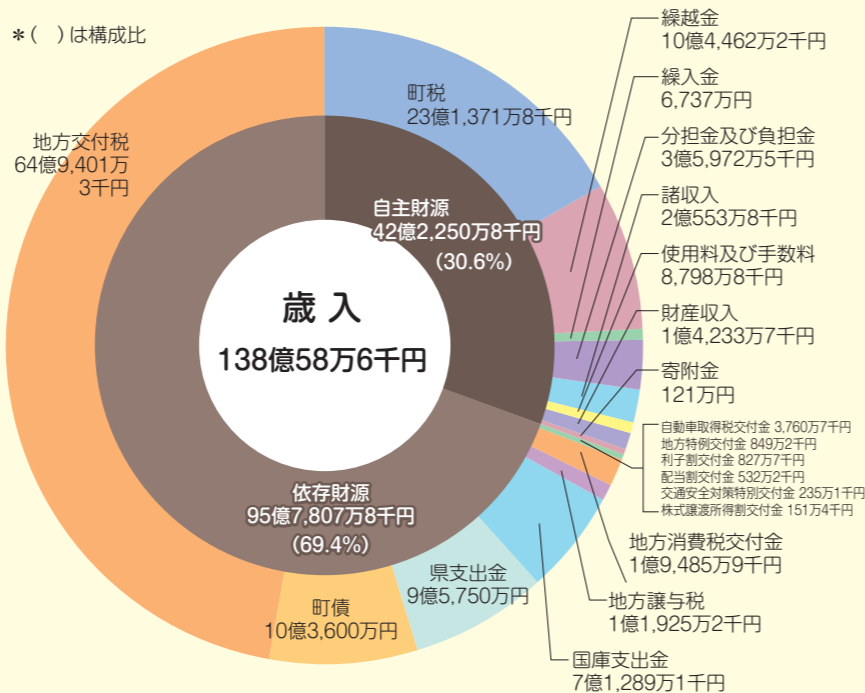
歳入は、138億58万6千円で、前年度より4億138万7千円の減少(2.8%減)となりました。
歳出は、127億1,249万7千円で、前年度より4億4,485万4千円の減少(3.4%減)となりました。

【歳入分析】

町債が織田コミュニティセンター建設事業債や臨時財政対策債の発行などにより4億250万円の増加(63.5%増)、県支出金が電源関係交付金の減少などにより3億2,303万4千円の減少(25.2%減)となりました。

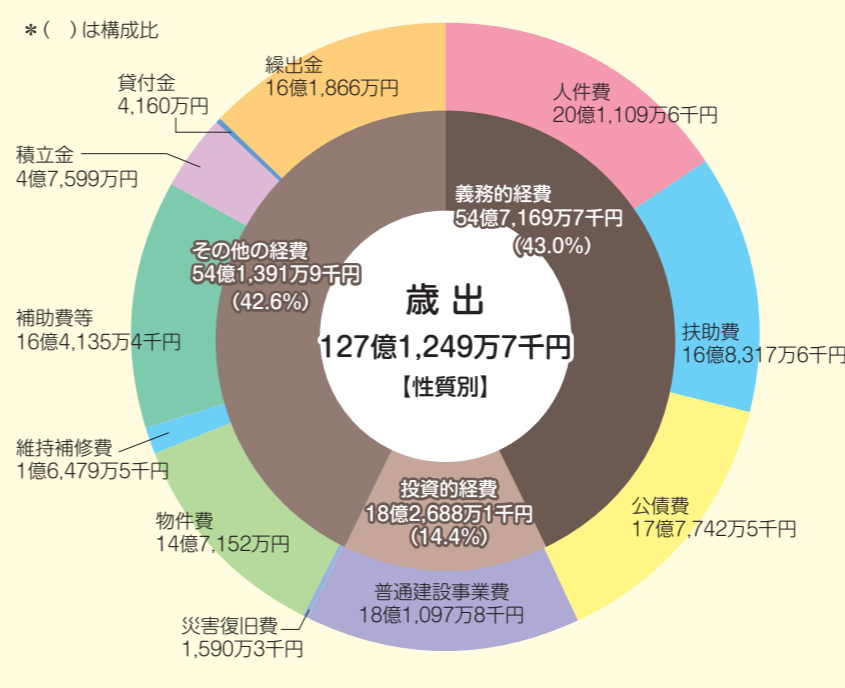
【歳出分析】

扶助費が障がい者福祉サービス費や私立保育所運営委託料の増加などにより6,878万5千円の増加(4.3%増)、普通建設事業費がデジタル防災行政無線設備工事や人工芝ホッケー場スタンド棟建設工事の完了などにより1億2,704万8千円の減少(6.6%減)となりました。



全会計の決算状況

平成24年度の一般会計、特別会計、事業会計を合わせた歳入総額は210億6,841万4千円で、前年度より11億955万5千円の減少、歳出総額は200億2,889万4千円で、前年度より9億2,584万3千円の減少となりました。歳入総額から歳出総額を差し引いた収支は、10億3,952万円の黒字となりました。



越前地域コミュニティ運営委員会によるイルミネーション制作活動

越前さんちの家計簿

平成24年度一般会計決算の歳入と歳出を1,000分の1にし、「越前3兄弟」の世帯の一年間の家計に置き換えてみました。

収入

- ①給料..... 232万円
町税(町民税や固定資産税など、皆さんから納められた税金)
- ②財産・臨時収入..... 79万円
使用料(町の施設や設備の利用料など)、負担金(町の事業で利便を受ける人が負担するお金)、諸収入(貸付金の元利収入や団体・個人からの負担金など)
財産収入(町の土地などの売却代金)、寄附金(個人や団体から寄附されるお金)
- ③貯金の取崩し..... 7万円
繰入金(町が積み立てているお金(基金)の取崩しや特別会計・企業会計から受け入れるお金)
- ④前年度の残金..... 104万円
繰越金(前年度決算からの繰越金)
- 小計① ※自主財源..... 422万円
- ⑤支援金..... 855万円
地方交付税(国から交付されるお金)、国・県からの補助金(法律などに基づく交付金や事業の実施に対する補助金)
- ⑥借入れ..... 103万円
町債(銀行などからの借金)
- 小計② ※依存財源..... 958万円
- 収入合計①+②..... 1,380万円

支出

- ①生活費..... 513万円
人件費(各種委員の報酬や職員給与に係るお金)
物件費(施設の管理費や事業の委託料など)
補助費等(団体などに対する負担金や補助金)
- ②医療費..... 168万円
扶助費(子どもや高齢者、障がい者の福祉に係るお金)
- ③借金の返済金..... 177万円
公債費(町債の元金及び利子の支払いに係るお金)
- ④家の増築や家財などの購入費... 183万円
普通建設事業費(町の施設や道路などの新・増築や大規模な設備の購入に係るお金)や災害復旧費
- ⑤修繕費..... 16万円
維持補修費(町の施設の修繕に係るお金)
- ⑥子どもへの仕送り..... 162万円
繰出金(特別会計や事業会計に支出されるお金)
- ⑦貯金..... 48万円
積立金(基金に積み立てるお金)
- ⑧知人への貸付..... 4万円
貸付金(団体などに貸し付けるお金)
- 支出合計..... 1,271万円

支援金が大いなあ。それに、生活費にだいぶお金がかかったなあ。



借金は、返済する額以上は借りないようにして、今年も減らしたんだよ。



これからは支援金も減るだろうから、計画的に支出をしないとね!



(単位:千円)

会計	区分	歳入決算額 (A)		歳出決算額 (B)		歳入歳出差引残額 (A) - (B)	
		金額	対前年度比 (%)	金額	対前年度比 (%)		
一般会計		13,800,586	▲ 2.8	12,712,497	▲ 3.4	1,088,089	
特別会計	国民健康保険事業	2,324,976	1.6	2,225,356	3.1	99,620	
	介護保険事業	2,256,722	4.6	2,240,787	5.5	15,935	
	後期高齢者医療事業	230,687	0.1	230,161	0.2	526	
	簡易水道事業	396,646	▲ 5.2	391,334	▲ 5.1	5,312	
	公共下水道事業	941,117	11.9	934,130	12.1	6,987	
	集落排水事業	362,759	▲ 6.1	359,534	▲ 5.3	3,225	
	温泉事業	31,921	65.2	29,802	87.6	2,119	
	農林漁業体験実習館事業	26,479	3.1	26,479	3.1	0	
	宅地造成事業	95,897	皆増	95,897	皆増	0	
事業会計	上水道事業	収益的収支	281,299	3.8	280,983	3.7	316
		資本的収支	4,563	▲ 39.0	118,959	5.1	▲ 114,396
	国民健康保険病院事業	収益的収支	302,137	▲ 76.1	307,437	▲ 72.7	▲ 5,300
資本的収支		12,625	▲ 81.6	75,538	▲ 28.2	▲ 62,913	
合計		21,068,414	▲ 5.0	20,028,894	▲ 4.4	1,039,520	

【医療環境の充実】

●**織田病院における
高度医療機器の整備**
緑内障などの視野欠損の早期発見を行う「全自動視野計」を整備
[472万5千円]



織田病院に整備された全自動視野計

【保健事業の推進】

●**がん検診の実施**
若い世代や働き盛りに多いがんを早期に発見するため、節目年齢の人（20歳から60歳までの5歳刻み）に「がん検診無料クーポン券」「検診手帳」を配布し、がん検診の受診を積極的に勧奨
[1,686万2千円]



移動検診車によるがん検診

町債(借金)と基金(貯金)現在高の推移

平成24年度末の一般会計、特別会計、企業会計を合わせた町債の現在高は約246億1,800万円で前年度より14億5,700万円の減少(5.6%減)、基金の現在高は約52億9,100万円で前年度より3億2,600万円の増加(6.6%増)となりました。

※町民1人当たりの現在高は、平成24年度末の町債と基金の現在高を同年度末の町の住民基本台帳人口23,604人で割ったものです。

町債と基金の現在高を僕たち1人当たりで見ると、どのくらいあるのかなあ？
町民1人当たりだと、
町債 約104万円
基金 約22万円
になるよ。



人が輝き交流で満ちあふれるまちづくり

【地域コミュニティの育成】

●**まちづくり活動の支援**
朝日・宮崎・越前・織田の各地域コミュニティ運営委員会が取り組む身近な課題の解決や、地域の特性を活かした自主的・主体的なまちづくり活動を支援
[2,680万4千円]



朝日地域コミュニティ運営委員会による愛称誕生会

●**コミュニティセンターの整備**

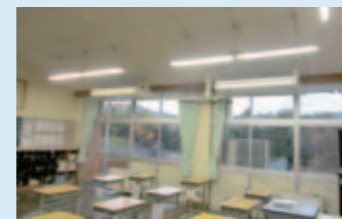
織田地区の地域コミュニティ活動の拠点となる織田コミュニティセンターを整備
[4億5,654万4千円]



織田コミュニティセンター

【学校教育環境の充実】

●**中学校空調設備の整備**
朝日・宮崎・越前・織田中学校の普通教室にエアコンを整備
[7,826万7千円]



中学校の普通教室に整備されたエアコン

元気で活力みなぎるまちづくり

【農業の振興】

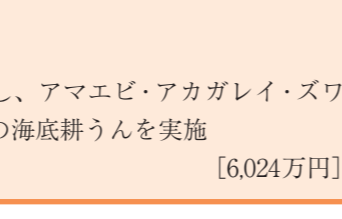
●**有害鳥獣の防除対策の推進**
有害獣による農作物への被害を防ぐため、電気柵の設置や捕獲活動を支援
[834万2千円]



地域で行う電気柵の設置を支援

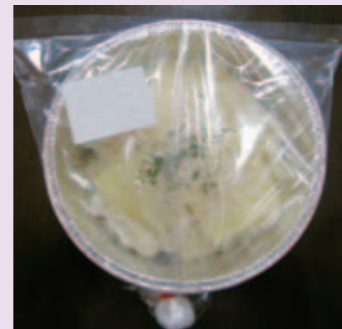
【水産業の振興】

●**水産環境の整備**
漁獲量の増大を目指し、アマエビ・アカガレイ・ズワイガニの底びき網漁場の海底耕うんを実施
[6,024万円]



【特産品の魅力向上】

●**特産品開発の支援**
地元産の魚介類を使用した新商品を製造・保存するための資機材の購入を支援
[30万6千円]



季節ごとに具材が変わるシーフードグラタンの開発を支援

個性豊かで誇りをもてるまちづくり

【観光産業の活性化】

●**観光資源の魅力向上**
越知山周辺の案内標識や山頂の公衆トイレを整備
[1,215万4千円]



越知山頂に整備された公衆トイレ



登山者のための道標

越前岬水仙ランドの遊歩道を整備
[999万6千円]



越前水仙を観覧できる遊歩道

平成24年度に実施した主な事業

快適で安全に住めるまちづくり

【防災・救急体制の充実】

●**避難拠点所の整備**
拠点避難所となる小・中学校に防災備蓄倉庫を整備し、災害時の避難者の受入体制を強化
[456万7千円]



避難物資を備えた防災備蓄倉庫

●**津波災害の対策**

津波の発生時に沿岸住民が迅速に避難できるよう、避難路を整備し、国道305号沿いに海拔表示板を設置するとともに、津波ハザードマップを作成
[3,224万円]



高台につながる避難路



海岸沿いに設置された海拔表示板

【下水道等の整備】

●**下水処理施設の高度化**
施設の長寿命化計画に基づき、朝日浄化センターの機械電気設備を改修し、機能を向上
[1億4,400万円]



設備を改修した朝日浄化センター

健康で安心して暮らせるまちづくり

【子育て・少子化対策の充実】

●**妊婦・乳児健診の実施**
妊婦・乳児の心身の異常を早期発見するため、妊婦・乳児健診を実施（里帰り出産の県外での妊婦・乳児健診費用も助成）
[1,671万5千円]



乳児健診と育児指導を実施

●**子育ての支援**

中学校3年生までの子どもにかかる医療費の一部を助成し、子育て家庭を支援（小学校4年生から中学校3年生までは所得税非課税世帯が対象）
[4,373万4千円]

●**保育サービスの充実**

宮崎中央保育所にフェンスを取付け、旧宮崎児童館を乳児室に改修
[2,653万2千円]



子どもの安全を守るためのフェンスを設置



乳児の入所増に対応できる乳児室