

人と技 みどり 海土里 織りなす 快適なまち

# 広報 えちぜん

Communications Magazine Echizen

特集 special feature article

成人式

越前 蟹と水仙の文学コンクール

越前町・みやま市児童交流事業

2014  
(平成26年)

2月

第109号



～甘い香りに誘われて～  
水仙ランドフェア 水仙刈り取り体験

宮崎地区



織田地区



越前地区



朝日地区



A coming of age ceremony

◀ 誓いの言葉を述べる  
鶴飼慎之介さんと  
久保瑛恵さん



新成人  
おめでとう

新成人として心新たに

1月12日、越前町陶芸村文化交流会館で、平成26年成人式が開かれました。

式典では、内藤町長が式辞を述べ、安井賢二町議会議長、島田欽一県議会議員から祝辞を受けた後、朝日地区の鶴飼慎之介さんと久保瑛恵さんが新成人を代表して、「自分の行動に責任を持ち、社会の一員として義務を果たし、一人の人間として日々成長しながら、社会に貢献できるように努力し続けます」と誓いの言葉を述べました。  
午後からは、各地区の実行委員会主催による「新成人のつどい」が開かれ、新成人たちは久しぶりに会う友人や恩師と思い出話に花を咲かせていました。

# 越前 蟹と水仙の文学コンクール 入賞者 大賞作品

テーマ 家族

## 俳句部門(小学生の部)

**大賞**  
城崎小学校 三年 荒川 華美  
「あらうみでかにとる父をまちわびる」

**奨励賞**  
織田小学校 二年 泉 初音  
惜陰小学校 六年 友 廣 朱 里

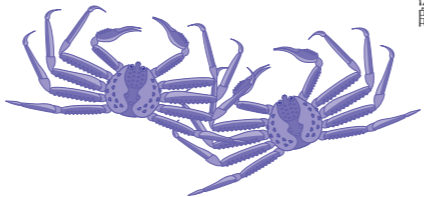
**佳作**  
糸生小学校 四年 渡 辺 友 香  
四ヶ浦小学校 二年 寺 田 力 翔  
四ヶ浦小学校 五年 中 橋 久 遠  
朝日小学校 五年 千 代 翔 太  
四ヶ浦小学校 六年 畑 美 菜 子

## 俳句部門(中学生の部)

**大賞**  
朝日中学校 一年 久 保 亮 輔  
「越前ガニ食べてふかまる家族愛」

**奨励賞**  
朝日中学校 三年 齋 藤 友 実  
朝日中学校 三年 齊 藤 杏 奈

**佳作**  
川越市立福原中学校三年 清 野 桃 花  
越前中学校 三年 浜 谷 未 来  
朝日中学校 三年 前 田 拓 也  
武生第三中学校 二年 山 口 梨 絵  
朝日中学校 一年 近 江 優 月



その蟹をとつてくれる漁師  
その漁師の顔も  
紅に染まっていた

仕事から帰ってきた父  
父の顔もやはり  
紅に染まっていた  
そして僕も鏡を見ると  
やっぱり僕の顔も  
紅に染まっていた  
そして今夜の主役  
蟹

いぐあいにゆで上がって  
その蟹もやはり  
紅に染まっていた  
紅に染まった蟹を  
僕にとつて紅は  
幸せの色になっていた

**奨励賞**  
武生第三中学校 二年 山 口 梨 絵  
越前中学校 二年 中 西 凌

**佳作**  
鯖江中学校 三年 友 廣 勇 介  
越前中学校 二年 島 田 和 実  
越前中学校 一年 北 川 己 都 海  
越前中学校 二年 河 邊 愛 須 花  
越前中学校 二年 笠 原 さ つ き

## 詩部門(高校生の部)

**大賞**  
大阪市立扇町総合高校 二年 小 泉 り か こ  
「高校生のころの母へ」

## 俳句部門(高校生の部)

**大賞**  
丹生高等学校 一年 酒 井 仁 美  
「祖母からの冬のお手紙水仙花」

**奨励賞**  
奈良学園高等学校 三年 西 紘 毅  
仁愛女子高等学校 三年 齋 藤 真 由 香

**佳作**  
福井商業高等学校 一年 祝 井 麻 名  
福井商業高等学校 二年 白 崎 真 美 子  
仁愛女子高等学校 三年 仲 下 未 憂  
丹生高等学校 二年 石 田 知 美  
仁愛女子高等学校 一年 高 橋 梨 菜

## 俳句部門(一般の部)

**大賞**  
福井県福井市 久 我 八 千 代  
「蟹漁師継ぐ成人の日の長子」

**奨励賞**  
群馬県前橋市 鈴 木 き よ え  
京都府福知山市 堀 蒼 浪

**佳作**  
福井県坂井市 五十嵐 道 夫  
神奈川県横浜 竹 澤 聡  
福井県敦賀市 大 和 田 康 夫  
福井県敦賀市 中 井 一 雄  
神奈川県厚木市 北 村 純 一

母は、悲しく笑っていた  
懐かしい、と笑っていた  
蟹類張りながら、  
子供のころにも食べたと言った  
ある時、  
私は、旅した  
母の母校へと足を進めた  
門前で空を見上げた  
高校の前で切なくなつた  
高校生の私  
高校生だつた母

難しい母は、この道を通つたのだらうか  
無口な母は、この道を友と笑つて歩いたのだらうか  
私の知る母は、いつだって強い  
その母の通つた門前で切なくなつた  
門前で、風で揺れる水仙を、母も見たのだらうか  
誰のことを思い出すのだらうか  
私の知らない頃の母  
あの山を眺めただらうか  
何度眺めただらうか  
この町を出るとき  
何を思つたのだらうか  
私は思う  
今の母さんは、幸せですか

## 詩部門(小学生の部)

**大賞**  
城崎小学校 五年 田 川 遥  
「また来てね」  
「ただいま。」  
帰ってくる  
いつもとちがう  
いいにおい

げんかんを見まわすと  
水仙の花が  
かざつてある  
つぼみだつた花が  
どんどんさいていくと  
においもどんどん  
強くなつていく



学校から  
帰ってきて  
水仙のおいが  
ふわつてするのが  
毎日  
楽しみになつていく  
花がさきおわつて  
花びんをかたづけると  
そこだけ  
なんだかさみしい感じ  
学校から  
帰ってきて  
げんかんってこんなにおい  
だつたっけ？

## 奨励賞

福井商業高等学校 三年 宇 佐 美 梨 乃  
北陸高等学校 三年 上 野 晃 平

## 佳作

仁愛女子高等学校 二年 藤 田 中 津 子  
仁愛女子高等学校 二年 西 岡 茉 倫  
仁愛女子高等学校 二年 宇 野 遥 香  
丹生高等学校 一年 藤 沢 佑 大  
北陸高等学校 三年 前 田 奈 津 美

## 詩部門(一般の部)

### 大賞

大阪府吹田市 横 野 博  
「北陸の旅・前夜祭」  
雪の降る  
潮風匂う町  
が 好き

そう言っていた末娘  
青春18キップを手にいれた  
一緒に行けたらいいのに…ネ  
生活という宿命に繋がれて  
父ちゃんは  
子どもたちが演じる  
道化芝居の無邪気さに  
爛れぬの お猪口の底で苦笑い  
越前海岸にも行くのかい  
古里帰りのついで  
だから…  
言い訳をする母ちゃんに  
横からでしゃばる  
ナルシストの次男坊  
そうそう兄貴には貸しがあつた

## 詩部門(中学生の部)

もともどつた  
だけなのに  
なんだか  
とてもものたりない  
少しの間  
だつたけど  
家族みたいに  
そんな感があつて  
水仙の花って  
すごいなつて思つた  
来年になったら  
また  
水仙ちゃん  
帰ってきてくれるかな

城崎小学校 五年 濱 野 充 志  
城崎小学校 四年 親 崎 ち の

**佳作**  
糸生小学校 四年 田 中 来 実  
糸生小学校 五年 渡 辺 優 衣  
四ヶ浦小学校 三年 上 野 由 芽  
四ヶ浦小学校 三年 川 崎 穂 生  
織田小学校 六年 森 崎 達 哉

## 詩部門(中学生の部)

### 大賞

越前中学校 二年 新 井 理 友  
「紅」  
いつもの場所  
いつもどおりに  
蟹を買ってきた母  
帰ってきた母の顔は  
紅に染まっていた

たばこを吹かし  
黄色のストラップをちらつかせ  
喰いそびれた 越前蟹の  
くやしさを  
幾つになつても忘れない  
そんなこんな空騒ぎ  
抒情のつもりが とんだ家族の  
B級パラダイス!  
それでも 笑顔のあるひと時に  
ホッとする

微笑みの優しさと哀しみ  
遠ざかる 青春という言葉の  
ぶかっこうな呪文  
(これでいいのだ…)  
と 父ちゃんは  
ほろ酔いのなかで納得するように  
うなずいて  
それはそうと  
嬉しそうにお泊りセットを  
揃えていた爺ちゃんは  
ゆであがったのか  
まだ お風呂から  
出てこない

## 奨励賞

福井県越前市 蓑 輪 すゝ子  
京都市西京区 戸 田 和 樹  
愛知県小牧市 駒 瀬 知 里

## 佳作

岐阜県岐阜市 後 藤 順  
石川県金沢市 西 森 茂 夫  
大阪市鶴見区 清 崎 進 一  
福井県美浜町 森 川 良 美  
大阪府北区 鹿 島 由 美

# 越前町と みやま市との 交

# 流

## 第19回 越前町・みやま市 児童交流事業

越前町・みやま市児童交流事業として11月1日から11月3日の間、町内の小学6年生16人と引率者4人がみやま市を訪れました。みやま市では、ゲーム交流や幸若舞鑑賞、みかん狩りなどをおし、みやま市の児童と交流しました。

また、1月31日から2月2日には、みやま市の児童が越前町を訪問しています。ほとんど雪が降らないみやま市の児童にとって越前町での体験は思い出に残るものになることでしょう。

両市町の相互児の児童訪問は、自分のふるさとへの関心と知識が増え、児童間の友情が深まります。



歓迎式  
(ゲーム交流)



ウォークラリー (清水山)



内野樟脳工場見学

※内野樟脳工場で生産された天然樟脳は、防虫・芳香・防臭材として使用されている。昔ながらの製法で樟脳をつくる日本唯一の工場。



きじ車絵付け体験



幸若舞説明 (大江天満神社舞堂)



みかん狩りを楽しむ児童

## 交流の背景

平成6年7月に「幸若舞」の縁で結ばれた福岡県みやま市(旧瀬高町)との姉妹縁組を礎として、お互いの歴史、文化、教育、産業などの各分野において、子どもからお年寄りまで町民一人ひとりのレベルでの交流を図り、相互に友好を深め、両市町の発展を願う交流が生まれました。その中で両市町の小学校児童の交流を行い、相互理解を深めることを目的とする「越前町・みやま市児童交流事業」が始まりました。



清水寺本坊庭園 (国指定名勝)

## みやま市について

みやま市は福岡県の南端に位置し、平成19年1月29日に旧山門郡の瀬高町・山川町・旧三池郡高田町の3町が合併して誕生した、人口約4万人、面積約105km<sup>2</sup>の市です。「みやま」とは、旧三池郡の「三」・旧山門郡の「山」が由来となっています。

みやま市東部は清水山、御牧山などの丘陵や山系が連なっています。西部は有明海の干拓によって開かれた低地があり、全体として平坦な田園地帯が広がっています。主な産業は農業、漁業の一次産業のほか、地場産業も数多くあります。



みやま市の位置

## 幸若舞について

幸若舞は能や歌舞伎の原型といわれ、日本最古の舞楽として室町時代以来600年以上の伝統を誇り、特に織田信長に愛好されたことで有名です。

幸若舞



福井県越前町(旧朝日町)は、その幸若舞の発祥地で、現在も歴代幸若家の菩提寺である龍生寺を始め、幸若「舞の本」や寄進梵鐘、関連古文書など多くの遺品・資料が残され、「幸若音曲発祥の地」の碑が建立されています。

一方、福岡県みやま市(旧瀬高町)は、全国で唯一幸若舞が残っている伝承地です。昭和51年には国の重要無形民俗文化財の指定を受け、昔の姿そのままに、毎年1月20日に大江天満神社の舞堂で舞が奉納されています。



みやま市



みやま市章

# 越前消防団出初式



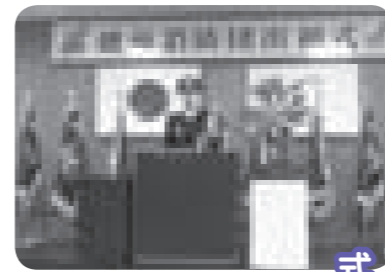
分列行進



一斉放水

1月13日、災害に強いまち「越前町」を目指し、越前消防団の増田順一団長を筆頭に消防団員212人、女性消防隊11隊31人、消防車両16台が織田地区に集結し、越前消防団出初式が盛大に行われました。

丹生分署で行われた式典では、功績のあった消防団員が表彰されました。続いて場所を織田コミュニティセンター東側町道に移し、歩調を整えきびきびとした分列行進を披露しました。最後に織田ショッピングセンターメルシ北側町道で一斉放水を行い、色鮮やかな水の柱に無火災を祈願しました。



式典



振舞餅

※近隣の皆さまには交通規制など、ご協力を頂きありがとうございました。

問合せ先 鯖江・丹生消防組合消防署 <http://www.fd-sabaenyu.jp/>  
丹生分署 ☎36-0119 朝日分遣所 ☎34-0119 越前分遣所 ☎37-0119

## 交通死亡事故ゼロへ決意

1月11日、剣神社で越前町の交通安全祈願祭を行いました。内藤町長をはじめ、町交通指導員や鯖江交通安全協会の町内各分会員など約45人が出席し、今年一年間の交通安全と交通死亡事故ゼロを祈願しました。

井上指導員会長は、「昨年は町内で4人の方が交通事故の犠牲になりました。交通死亡事故ゼロと安全で安心なまちを目指し、より一層の街頭啓発活動のご協力をお願いしたい。」とあいさつ。参加者は交通安全への決意を新たにしました。



## 子どもスキー教室が開かれました！

1月12日、今庄365スキー場で越前町子どもスキー教室が開かれました。この教室は、スキーの楽しさを子どもたちに知ってもらおうと毎年開いているもので、今年は町内の小学生30人が参加しました。



当日は好天に恵まれ、子どもたちは時間が経つのも忘れスキーに夢中になって楽しみました。また、今回初めてスキーに挑戦する参加者も最初は上手に滑ることが出来ませんでしたでしたが徐々に慣れはじめ、午後にはスキーを滑る心地よさを満喫していました。

## 瑞宝双光章を受章 酒井 謙治郎さん

平成25年秋、高齢者叙勲の伝達が行われ、教育功勞により酒井謙治郎さん（織田）が瑞宝双光章を受章されました。



酒井さんは、昭和20年から教員として町内の小中学校に勤務され、特に専門教科である音楽において、織田中学校で丹生郡初の標準編制ブラスバンドを結成するなど多大な功績を残されました。昭和56年から宮崎小学校校長、織田小学校校長を歴任され昭和61年3月に退職されました。在職中は音楽教育を中心とした情操教育に尽力するとともに愛郷心の育成に努められました。

## 可憐な越前水仙をPR

1月9日、越前岬水仙ランドで越前水仙の発送式が行われました。越前海岸は房総半島、淡路島と並び日本水仙の三大産地のひとつで、その規模は日本最大です。



昨年越前水仙は記録的な大作に見舞われましたが、今年は順調に生育しています。県内外に広くPRするために、交流のある市町や、東京・関西・中京方面の報道機関、旅行会社など、146か所に計4,730本の水仙を発送しました。発送式当日は、内藤町長とJA越前丹生組合長、水仙栽培農家の代表者が最後の箱詰め作業を行い、可憐で甘い香りの越前水仙を、各方面に送り出しました。

## 越前水仙献上

12月24日、常陸宮家に献上する越前水仙の発送式が行われました。

式には内藤町長やJA越前丹生、県の関係者ら約20人が出席。町内で育てた最高等級の中から、選りすぐりの越前水仙を慎重に箱詰めしました。献上は1990年、常陸宮ご夫妻が来福された際、水仙が大好きであることが話題となつて始まり、越前町と福井市、南越前町が持ち回りで毎年行っています。

今年は切り花150本とプランター植え6個、越前海岸を表現した寄せ植え1個を用意し、内藤町長が、25日に常陸宮家に献上しました。



## 水仙・カニフェアが開かれました！

1月11日に越前町で開幕した今年の第39回水仙まつり。11日と12日の2日間、厨のアクティブハウス越前駐車場「水仙・カニフェア」が開かれました。越前水仙の甘い香りや、魚介類を焼く香ばしい匂いが会場にあふれ、冬の寒さを吹き飛ばす活気に満ちた2日間でした。

主に町内の鮮魚店がブースを構え、越前がにをはじめとした新鮮な魚介類やカニ丼、そばなどが並びました。

餅つきの実演では、水仙娘らがついた、つきたてのおろし餅を来場者に振る舞いました。ステージではピンゴ大会などが行われ、家族連れに大変好評でした。

水仙娘からの水仙プレゼントもあり、長い行列ができました。



**国民健康保険税の申告が必要な人**

国民健康保険に加入している人で、同居の家族の税の扶養になっていない人は、平成25年中に収入がなくても必ず申告をしてください。

※所得金額が一定以下の場合、国民健康保険税が軽減されます。ただし、所得の申告をしないでと軽減の対象外となります。

**申告に必要なもの**

- ①印鑑（シャチハタ印以外）
- ②給与・年金などの源泉徴収票の原本
- ③各種保険料の支払証明書（生命保険料・地震保険料・国民年金保険料）
- ④医療費控除を受ける人は医療費の領収書・寄附金控除を受ける人は寄附金の受領書
- ⑤障害者控除を受ける人は障害者手帳などの証明書
- ⑥還付を受ける人は本人名義の金融機関の通帳
- ⑦新規に口座振替納税を希望される人は、本人名義の通帳とその届出印



**申告相談の日程表**

《還付申告》

日 時	場 所	対象地区
2月3日(月)～3月17日(月) (土、日曜日・祝日を除く)	越前町役場	全地区

《町県民税申告・確定申告》

日 時	場 所	対象地区
2月17日(月)～3月17日(月) (土、日曜日を除く)	越前町役場	全地区
2月17日(月)～18日(火)	宮崎コミュニティセンター	宮崎地区
2月24日(月)～25日(火)	織田コミュニティセンター	織田地区
3月3日(月)～4日(火)	越前コミュニティセンター	越前地区

**申告のお願い**

申告期間中は、申告会場が大変混雑します。スムーズに申告を済ませるためにも、申告前の準備や自分で出来るだけ申告書を記入し、必要な書類を必ず持参してください。

- ・農業所得や事業所得などの申告をされる人は、収支内訳書の記入
  - ・医療費控除を申告される人は、医療機関別、受診した人ごとに整理・集計
- 青色申告や土地・株式の譲渡所得、山林所得などがある人は税務署で申告してください。

納税のお知らせ	固定資産税	第4期
	国民健康保険税	第8期
	納期限	2月28日(金)

問合せ先 税務課 ☎34-8709

**町県民税・所得税の申告はお早めに！**

申告期間

2月17日(月)～3月17日(月)

所得税の確定申告、町県民税の申告が2月17日(月)から始まります。

次ページの申告相談の日程表を参考に、該当する人は忘れずに申告をお願いします。申告を忘れずと、所得証明書が発行できなかったり、国民健康保険税の軽減が受けられなくなったりすることがあります。特に、今年は消費税増税による臨時福祉給付金の支給が予定されているので、収入がなくても申告するようお願いします。

確定申告書は、国税庁ホームページの確定申告書作成コーナーを利用して作成できます。また、郵送や電子申告(e-Tax)で提出することもできますので、ご利用ください。

**確定申告が必要な人**

- ・1か所からの給与収入以外に年金・事業・不動産など20万円を超える所得がある人
- ・給与収入が2,000万円を超える人
- ・アルバイトなど2か所以上からの給与収入があり、年末調整をしなかった給与の収入金額と、事業・不動産などの所得との合計額が20万円を超える人
- ・公的年金などの収入以外にアルバイトや事業・不動産など20万円を超える所得がある人
- ・各種の所得の合計額が扶養控除や基礎控除などの所得控除の合計額を超える人
- ・給与所得者や公的年金受給者の源泉徴収票に記載されている扶養控除や配偶者控除などを修正する人

**申告をすると税金が戻る人**

- 申告をすれば、納め過ぎた所得税が戻ることがあります。
- 平成25年途中で退職し、再就職しなかったため年末調整を受けなかった人
- 給与所得者・年金所得者で、医療費控除や生命保険料控除などを受けることができる人
- 給与所得者で、年末調整を受けていない扶養控除などの所得控除がある人
- 住宅ローンなどを利用してマイホームの新築・増改築などをした人

**公的年金を受給されている人**

国民年金や厚生年金などの公的年金収入は、「雑所得」の対象となります。「公的年金等の源泉徴収票」で源泉徴収税額の記載がある人は、確定申告で配偶者控除や医療費控除などの控除を受け所得税の清算をすることになります。



**町県民税の申告が必要な人**

- 平成26年1月1日現在、越前町に住所がある次の人は、町県民税の申告が必要です。
- 給与収入のある人で、勤務先から越前町に給与支払報告書が提出されていない人
- 給与収入や公的年金などの収入以外にアルバイトや事業、不動産など20万円以下の所得がある人
- 公的年金などの収入のある人で、寡婦(夫)控除などを受ける人
- アルバイトや事業、不動産など20万円以下の所得がある人
- 収入がなく、所得税の扶養親族控除の対象にもなっていない人

**確定申告書の作成は、国税庁ホームページ「確定申告書等作成コーナー」で!**

国税庁ホームページ (<http://www.nta.go.jp>) の「確定申告書等作成コーナー」をご存知ですか? 昨年は、確定申告書を提出された人のうち半数以上の人がパソコンを利用した申告を行っています。「確定申告書等作成コーナー」では、画面の案内に従って金額などを入力すれば、税額などが自動計算され、所得税および復興特別所得税、消費税および地方消費税(個人)、贈与税の申告書や青色申告決算書などが作成できます。

作成した申告書などは、ご自宅のプリンタで印刷して郵送などにより税務署へ提出することができます。また、同コーナーの画面上からそのままe-tax(イー・タックス: 国税電子申告・納税システム)を利用して税務署に送信(申告)することもできます。「確定申告書等作成コーナー」を利用して所得税および復興特別所得税の申告書などを作成すると、次の点で便利です。

- ① 24時間いつでも利用可能です。
- ② 税務署に行く必要がありません。
- ③ 自動計算されるので、計算間違いがありません。
- ④ 申告書等を作成途中であっても、データを保存することに、いつでも作業を再開できます。
- ⑤ 一度作成保存した申告書などのデータは、翌年度以降の申告書などを作成する際、利用できます。

**問合せ先**  
武生税務署 ☎020-08900



**住所などの異動届や戸籍届出、各種証明書交付申請の際の本人確認にご協力ください**

近年、本人になりすました第三者によって、戸籍届や住民異動届が出されたり、各種証明書を不正に請求されるといった事件が全国的に発生しています。



こうした虚偽の届出や各種証明書の不正請求などの防止のため、戸籍法や住民基本台帳法が改正され、窓口に来られた人に、本人確認ができる書類の提示をお願いしています。

ご理解とご協力をお願いします。

**【本人確認のための書類】**

- ◇ 顔写真付きの本人確認書類  
(公官署が発行した顔写真付きのもの)  
運転免許証、住民基本台帳カード(顔写真付き)、パスポート、身体障害者手帳など
- ◇ 顔写真付きの本人確認書類をお持ちでない場合は次の中から2点  
健康保険証、年金手帳、年金証書、介護保険証、住民基本台帳カード(顔写真無し)、学生証(顔写真付き)など

※郵便による請求の場合も、同じく本人確認を行います。

前記の本人確認書類のコピーを同封してください。

**問合せ先** 住民課 ☎34-8708

**【国民年金の加入方法のお知らせ】国民年金は誰もが加入する制度です。**

日本に住んでいる20歳以上60歳未満のすべての人は、国民年金に加入することになります。

加入者は、職業などによって3つのグループに分かれており、それぞれ加入手続きが異なります。

**● 第1号被保険者**

自営業者、学生、フリーター、無職の人などで、加入手続きはご自分で住所地の市町村役場の国民年金担当窓口で行います。

**● 第2号被保険者**

会社員や公務員など、厚生年金保険や共済組合に加入されている人で、加入手続きは勤務先が行います。

**● 第3号被保険者**

第2号被保険者に扶養されている配偶者の人で、加入手続きは第2号被保険者の勤務先を経由して行います。

**問合せ先** 武生年金事務所 ☎23-1126  
住民課 ☎34-8708

**自動交付機停止のお知らせ**

システム改修作業のため、次の期間、自動交付機を終日停止します。

ご迷惑をおかけしますが、ご理解とご協力をお願いします。

**停止期間** 3月15日(土)～3月20日(日)

※丹南地域すべての自動交付機が、終日停止します。なお、丹南地域以外の自動交付機は稼働していますが、丹南地域の人の証明書を取得することはできませんので、ご注意ください。

この作業により、3月24日(月)から外国人住民の住民票も自動交付機で取得可能となります。

**問合せ先** 住民課 ☎34-8708

**ワンアクション「県民防犯運動」参加者募集中!**

皆さんも、防犯活動に参加して、安全で安心な暮らしを目指しましょう。

**参加方法**

- 1 簡単にできる防犯活動を一つ決める。
- 2 ワンアクションカードに防犯活動を書いて実践する。
- 3 「応援店」でカードを見せて特典を受ける。

※カードは、警察本部や最寄りの警察署・交番で入手できます。応援店の情報など詳しくは、ホームページをご覧ください。

**問合せ先** 鯖江警察署 ☎076-0110  
(<http://www.1action-bouhan.jp/>)



**ヒートショックにご注意を!**

寒さも厳しくなり、家の中でも寒暖の差が大きくなる時季になりました。「ヒートショック」とは室温の変化によって急激に血圧が変動したり、脈が速くなったりする状態のことをいいます。ヒートショックは心筋梗塞や脳卒中などを引き起こす危険な状態といえます。特に起こりやすい場所として、風呂場やトイレが挙げられますが、入浴前に浴室・脱衣場を温める、トイレに温度設定の出来る便座を設置するなどしてヒートショックを予防しましょう。

**問合せ先** 鯖江丹生消防組合消防署

- 丹生分署 ☎36-0119
  - 朝日分遣所 ☎34-0119
  - 越前分遣所 ☎37-0119
- <http://www.fd-sabaenyu.jp/>

**職場での悩みごと無料相談会を開催します**

解雇、賃金など、労使関係でお悩みはありませんか? 労働問題の専門家が相談に応じます。労働者、使用者、ご家族とあなたでもお気軽にお越しください。予約は不要です。

**福井会場**

**日時** 3月15日(土) 午後1時30分～午後4時30分  
**場所** アオッサ 6階研修室(福井市手寄1丁目4-1)

**嶺南会場**

**日時** 3月1日(土) 午後1時30分～午後4時30分  
**場所** 敦賀市生涯学習センター 2階研修室  
(敦賀市東洋町1-1)

**問合せ先** 福井県労働委員会(県庁10階)  
☎0776-20-0567

**悩みごと総合相談会を開催します**

病気や貧困、人間関係などの悩みなどを持つ住民に対して、さまざまな専門家が個別に相談に応じます。秘密厳守ですので安心してご相談ください。

**日時** 3月8日(土)

午前9時30分～午後2時30分

**場所** 越前市福祉健康センター4階

越前市府中1丁目11(アル・プラザ武生内)

**内容**

- ・法律相談に関すること(担当:弁護士)
  - ・心の健康に関すること(担当:臨床心理士)
  - ・職場・労働に関すること(担当:社会保険労務士)
  - ・福祉に関すること(担当:福祉課職員)
  - ・健康問題に関すること(担当:保健師)
- ※一人あたりの相談時間40分  
各相談5人程度

**料金** 無料(事前予約が必要)

**予約受付** 2月17日(月)～

**申込・問合せ先**

丹南健康福祉センター ☎22-4135



※当日は、講演会やフットマッサージ・パネル展も開催しています。

## 財政状況を改善するために

### ①医療費適正化の推進

#### ◇ジェネリック医薬品（後発医薬品）はこれだけ安い！

ジェネリック医薬品の価格は、新薬の**2割～8割**程度で、有効成分は新薬と同じです。受診の際、医師や薬剤師にジェネリック医薬品を希望する旨をお伝えください。ジェネリック医薬品希望カードを、住民課、各住民サービス室で配布しています。

#### ◇特定健診・特定保健指導の実施

特定健診は受けられていますか？定期的に健診を受けて、病気を予防しましょう！日程など詳しくは 保健衛生課（☎34-8710）までお問い合わせください。また、1日人間ドックの助成も行っています。生活習慣病をはじめとする、病気の早期発見や早期治療、健康維持のため、ぜひご利用ください。詳しくは 住民課（☎34-8708）まで。

### ②保険税率の見直し

国保に加入している皆さんの医療費を確保し、これからも国保を継続していくために、平成26年度から保険税率の見直しを行います。

これまでは基金（貯金）を取り崩すなどして対応してきましたが、貯金も底を突きました。しかし、これからの医療費は増加する傾向にあります。一般会計からの繰入を行い、医療費の不足分を補いつつ、税率の見直しにより国保の安定化を図ります。今後の国保の安定した運営のため、皆様のご理解とご協力をお願いします。

#### ◇税率改定についての諮問および答申

町では、平成25年11月28日、平成26年度の国保税の税率改定について、町国民健康保険運営協議会に諮問しました。町国民健康保険運営協議会で審議され、11月29日に答申があり、議会（12月定例会）に諮りました。改定前と比べて、平均8%ほど増額となる見込みです。

改定の詳細については、広報えちぜん4月号でお知らせします。



国保への加入・脱退の手続きはお済みですか？  
職場の健康保険に加入・脱退しても、**自動的に手続きは行われません。**  
健康保険に加入している家族の扶養になった・扶養を外れた場合も、国保加入・脱退の手続きが必要です。

加入の手続きを忘れていました…。すぐ病院に行きたいのだけれど、保険証はいつもらえますか？ 国保税はいつ支払えばいいの？



保険証は、手続き後、すぐにお渡しできます！  
国保税は1年分の納付書を7月に送ります。7月から翌年2月まで毎月1回、計8回に分けて納めていただきます。一括納付も可能です。  
年度途中（7月以降）に加入手続きされた場合は、原則として、手続き後の翌月に納付書を送ります。  
（例：9月 加入手続き → 10月 納付書送付、10月～翌年2月で納付）  
役場やコミュニティセンターはもちろん、コンビニや金融機関でもお支払いいただけますので、納期限までに納めてください。  
その他、不明な点は 税務課（☎34-8709）までお問い合わせください。

## 支えあい 国民健康保険

国民健康保険（国保）は、職場の健康保険や船員保険などの公的な健康保険に加入していない人が入る保険制度です。

3割または2割の負担でお医者さんにかかることが出来るのは、国保に加入者している人が出し合うお金（国民健康保険税）や、国・県からの交付金などを、残りの医療費に充てているからです。

国民健康保険はみんなで支えあう制度です。

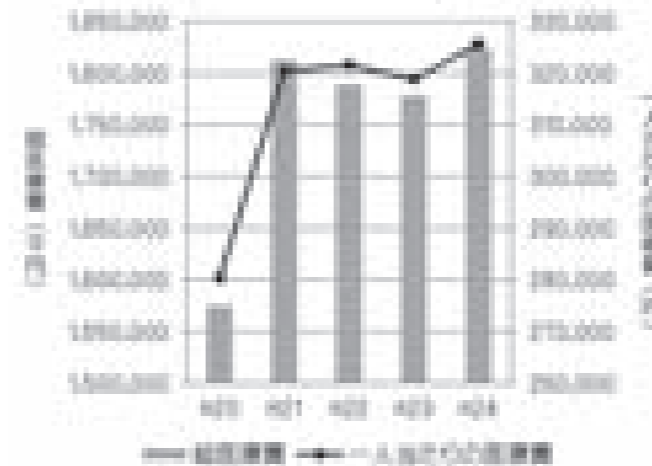
### 【加入する人の具体例】

自営業・農家・会社を退職して年金で生活している人・  
社会保険の扶養でない主婦や学生など

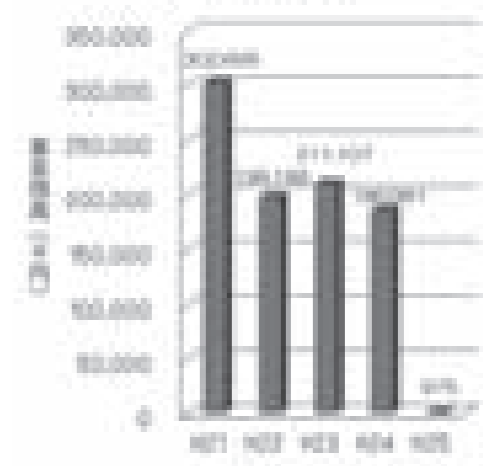
## 国民健康保険事業の財政状況について

これまで国保税と、積み立ててきた基金（貯金）を取り崩して、医療費に充ててきました。しかし、医療費が伸びる一方で、**基金は平成25年度で底を突く見込み**です。

毎年度の国保事業・一人当たりの医療費の増減



基金残高の増減



医療費は21年度で一度大きく増加し、23年度には一旦下がりましたが、翌24年度には過去最高の18億2,400万円となりました。  
一人当たりの医療費も21年からは30万円を超え、24年度は一人当たり平均32万5,600円の医療費がかかっています。

上のグラフを見たら、基金も25年度でほとんどなくなってしまうのね…  
医療費が増え続けるのに、貯金がなくて、これからどうなるのかしら…



高齢化社会、医療技術の発達など、今後も医療費の伸びは見込まれます。  
このままでは越前町の国保の運営が成り立たなくなってしまうため、皆さんに納めてもらう国保税の負担も見直しをしなければいけません。  
病気は、いつなるかわかりません。国保税をきちんとおさめて、国保運営の維持のため、ご協力をお願いします。



# 上下水道料金等改定のお知らせ

**【平成26年4月1日より上下水道料金などの改定を行います。】**

町では、上下水道それぞれの会計において経営の効率化に努め、人員削減や管理の一本化、施設の統廃合など経費の削減に取り組んでまいりましたが、施設の老朽化など増加する費用を賄えないため、必要最小限の料金の改定を行うことになりました。

これからも事業全般にわたる経営基盤の強化と更なる財政の健全化を図りながら経営の合理化に努め、引き続き「安全で安心な水」を安定して町民の皆さんにお届けするとともに、「清潔で快適な生活環境」を確保し、サービスの向上に努めていきますので、ご理解をお願いします。

なお、水道加入金、温泉加入金および温泉料金については消費税率引き上げ分のみ増額します。

**【改定時期】**  
平成26年4月1日より改定しますが、メーターの検針は毎月下旬に行っているため、4月1日以前より継続して給水している人の料金は6月請求分（5月使用分）以降の請求額に反映されます。

**【改定料金表】** ※新しい上下水道料金は下記の金額に消費税を加算した額です。

◎水道料金

項目	H 26.4改正		現 行	
	基本料金 (10㎡まで)	超過料金 使用水量 1㎡につき	基本料金 (10㎡まで)	超過料金 (円/㎡)
一 般 用	1,300円	11㎡~100㎡ 130円 101㎡から 135円	1,200円	125円
臨 時	2,600円	260円	2,400円	250円
船 舶		125円		120円

(10円未満切捨て)

◎下水道料金

項目	料金区分	排水量等	H 26.4改正	現 行
一般汚水	基本料金	10㎡まで	1,300円	1,200円
		11㎡~30㎡	130円	125円
		31㎡~50㎡	140円	135円
		51㎡~100㎡	150円	145円
	超過料金 (1㎡につき)	101㎡から	165円	160円

(10円未満切捨て)

**【料金計算例】**  
5月に28㎡（一般家庭の平均値）の水を使用した場合の料金は7,860円です。

**水道料金**  
(基本料金) 1,300円 + (超過料金) 130円 × 18㎡ + (消費税) 8% = 3,931.2円 ⇒ 3,930円

**下水道料金**  
(基本料金) 1,300円 + (超過料金) 130円 × 18㎡ + (消費税) 8% = 3,931.2円 ⇒ 3,930円

問合せ先 上下水道課 ☎34-8707

## 誇りを胸に・自衛官募集

### ●幹部候補生 募集

一般(男・女)  
受験資格  
大卒程度試験 22歳以上~26歳未満  
※20歳以上~22歳未満の者は大卒(見込み含む)  
修士課程修了者(見込み含む)は28歳未満  
院卒者試験 20歳以上~28歳未満  
※修士課程修了者

### ●歯科・薬剤科(男・女)

受験資格 専門の大卒(見込み含む)  
※20歳以上30歳未満の者(薬剤は20歳以上28歳未満の者)

### ●予備自衛官補 募集

一般(男・女)  
受験資格 18歳以上~34歳未満  
技能(男・女)  
受験資格 18歳以上で国家免許資格等保有者  
※資格により53歳未満~55歳未満の者

### 問合せ先

自衛隊福井地方協力本部 越前地域事務所  
☎34-8700



## バス通学定期補助の申請はお済みですか? (締め切り間近)

町では、生活路線バスの利用を促進し、地域公共交通の維持活性化を図るため、路線バス(福鉄バス、京福バス)で高校などへ通学する人に対して、購入した定期券代金の一部を補助しています。

平成25年度分の申請期限は、3月31日(月)です。まだの人は、お早めに申請してください。



### 対象者

越前町に在住する町民で、通学定期を購入した人

### 補助金額

定期券(往復)1月分につき1,000円

### 申請方法

指定の申請書に必要な事項を記入し、生徒手帳・購入した定期券の写しを添え申請してください。

### 提出先

まちづくり課または各コミュニティセンター

### 問合せ先

まちづくり課 ☎34-8714

## ひとり親家庭の巡回就業相談

**日 時** 2月21日(金) 午前10時~正午  
**場 所** 越前町社会福祉センター(西田中)  
**相談内容** 就業相談から就業支援講習会のアドバイス、情報の提供など

就業相談から就業支援講習会のアドバイス、情報の提供など  
※相談の秘密は守られます。相談は無料で、電話相談も受け付けます。  
なお、丹南健康福祉センターでは母子自立支援員が随時相談に応じています。

**問合せ先** 母子家庭等就業・自立支援センター  
☎0776-21-0733  
丹南健康福祉センター ☎51-0034

## 使用済みはがきを回収します

年賀状などの使用済みはがきが「ごみ」として大量に焼却されています。これらのはがきを資源として有効活用するため、専用回収BOXを設置しますので、回収にご協力をお願いします。

### 回収期間

2月28日(金)まで

### 回収時間

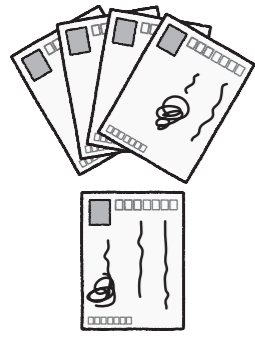
午前8時30分~午後5時15分

### 回収場所

越前町役場および各コミュニティセンター

### 問合せ先

保健衛生課 ☎34-8710



### 春の七草粥を味わおう

2月8日(土)・9日(日)の2日間、福井総合植物園プラントピアにご来園の皆さんに春の七草がゆを振る舞います。

七草粥を食べる習慣は、平安時代にすでに行われており、江戸時代に広まったそうです。早春にいち早く芽吹くことから邪気を払うといわれ、無病息災を祈って七草粥を食べました。

春の野草が芽吹き始まる植物園で、七草粥を食べて1年をすっきり健康に過ごしましょう。

日時 2月8日(土)・9日(日) 午前11時～



### 「2014年 宮誠而 ボタニカルフォト展」

福井総合植物園プラントピアで、石川県在住の写真家 宮誠而さんのボタニカルフォトの新作を展示します。

「ボタニカルフォト」とは、デジタルカメラを駆使して作成された精密な植物写真で、その技術は新植物図鑑にも応用されはじめています。

ぜひこの機会に、植物の特徴を表現した写真展にお越しください。

日時 2月8日(土)～3月23日(日) 午前9時～午後5時



### どんぐり雛作り体験

福井総合植物園プラントピアで採集した木の実や草花を使ってかわいい雛人形を作りませんか。ご自分で作られたお雛様はとても愛着がわき、見ているだけで心なやませてもらえますよ。

皆さん、ぜひご参加ください。

日時 2月15日(土)・16日(日)  
午後1時30分～午後3時

材料費 300円(入園料別途)

定員 1回20人(要予約)

入園費 大人300円 中高生200円 小学生100円

問合せ先

福井総合植物園プラントピア ☎34-1120

ホームページ <http://www.fukui-bot.jp/>

みんな集まれ

### 平成25年度 工事等発注一覧 (250万円以上) 12月16日～1月15日

工事等名	請負金額	請負業者名	主管課
平成24年度(繰)町道北乙坂線道路舗装工事	11,434,500円	(株)森下組	建設課
平成25年度町道宇呂線道路改良工事	3,160,500円	斉藤建設(株)	建設課
平成25年度宮崎地区配水管布設替工事	7,287,000円	木村建設(株)	上下水道課
平成25年度旧武生公共職業安定所朝日出張所改修工事	22,050,000円	(株)松田工務店	監理課

## 男女共同参画室から

こんにちは!

第101回



### 男女で地域を守るには(上山中区気づき事業)

12月15日、山中児童館に40人の区民が集まり、「男女で地域を守る」と題した気づき事業が行われました。まさかの時に家族の誰もが心構えを持つことが大事だと思い、消防士から話を聞きました。

区長は、「予想以上の参加者があり、皆さん熱心に心肺蘇生法などに取り組んでいました。また、山中地区女性消防隊の活動の話もわかりやすく、男女共同参画室からの話には年配の人もうなずきながら聞いていて、大変良かった。今後の地域づくりに役立てて行きたいと思います。」と感想を述べました。また、参加者からは、「勉強になった。積極的に行動したい。(60代男性)」、「大切ですね、みんなで地域と家族を守るの。(50代女性)」などの声をいただきました。

気ぜわしい時期でしたが、区民みんなの協力で無事盛況に終えることができ、感謝の気持ちでいっぱいです。ありがとうございました。  
えちぜん男女共同参画まちづくり推進員 堀留利子



山中地区女性消防隊員



「あわてず、119番に電話すること」



「お互い認め合うことが大事です」



「自分でできることは…」

問合せ先 男女共同参画室 ☎34-8715

# 2月の越前陶芸村文化交流会館 イベント情報

**入館無料**

2月の休館日 3日・10日・12日・17日・24日 開館時間 午前9時～午後5時(最終入館は午後4時30分)

## 響きあう酒器展2014

2月8日(土)～3月2日(日)

好みの越前焼カップでコーヒーが飲める! (常設)

珈琲サロン「Coin Café 越前焼で珈琲時間」

## 「心をいやす相談会」のご案内



「ひどいストレスを感じている」、「気持ちが落ち込んでいる」、「人間関係に悩んでいる」、「眠れない」など、つらい気持ちをひとりで抱えていませんか? からだと同じようにこころが疲れることは誰にでもあることです。こころの専門家に相談することは決して特別なことではありません。カウンセラーと話すことでこころが軽くなったり、解決の糸口が見つかることもあります。お気軽にご相談ください。電話での相談も受け付けます。(要予約)

**日時** 2月24日(月) 午後1時30分～午後4時

**場所** 越前町社会福祉センター 朝寿殿

**料金** 無料

**カウンセラー** 千崎 愛さん(臨床心理士)

子どもの発達相談や、スクールカウンセラー、大人のストレス相談など幅広い経験をもったカウンセラーが応じます。

- 相談時間は、一人45分程度(内容により時間が前後することがあります。)
- 予約制(匿名でも可)

**問合せ先** 保健衛生課 ☎34-8710

## えちぜん INFORMATION

健康な暮らしのために

### 雛人形のおもてなし会

昭和～現代までの雛人形、約100体に加え、新たに「吊雛」を展示します。

華やかに飾りつけられた茶苑の大広間で、美味しい生菓子とお抹茶で、春の兆しを感じてください。



**日時** 2月9日(日)～3月9日(日)

※各日とも午前9時～午後5時

**場所** 福井県陶芸館 茶苑大広間

**観覧料** 無料 ※予約不要

**呈茶サービス**

生菓子とお抹茶で500円 ※予約不要

**問合せ先** 福井県陶芸館 茶苑 ☎32-2174

### スノーフェスタ in 悠久ロマンの杜

雪の大自然で

つくる…フライパンでクレープ、簡単絵付け体験  
食べる…悠久オリジナルカレー  
遊ぶ…人カソリ大会・竹スキー競争・ストラックアウト

**日時** 2月9日(日)

午前9時30分～ 朋楽館で受付開始

**場所** 悠久ロマンの杜大雪原

**参加料** 1,000円(昼食付き)

**定員** 保育園年長・小学生親子で35人  
(定員になり次第締め切り)

お申込みいただいた人には、詳しいプログラムをお送りします。

**申込・問合せ先** 悠久ロマンの杜 事務局 ☎36-2050

### 第7回「ぬくもりコンサート」

越前町文化協議会主催の第7回「ぬくもりコンサート」が開催されます。

町民による町民のための音楽会、回を増すごとに盛り上がり、会場全体が温かい雰囲気につつまれます。日頃の練習の成果をお聴きいただきたいと思ひます。

皆さん、ぜひご来場ください。



**日時** 2月23日(日) 午後1時開場  
午後1時30分開演

**場所** 越前町朝日多目的ホール  
(越前町生涯学習センター横)

**出演団体**

**大正琴**

グループ・シンデレラ、笑琴会、ふみ教室、グループ・なでしこ、水仙クラブ、水仙グループ

**合奏**

トロンボーン・越前、えちぜん弦楽アンサンブル、フジオカリナ教室、FUNマレット、まりんばみゅーじっくばーてい!

**邦楽**

琴友会、POLO音、S、楓の会、越前竹友会

**合唱**

越前町民混声合唱団

**入場料**

無料  
生涯学習課 ☎34-2000

### 越前町観光総合研修会

町では、観光客の交流・滞在時間の拡大などを目的として、観光分野の総合研修を開催します。

町内の観光サービス業務に従事されている人、これから観光サービス業務などの仕事をを目指す人、観光まちづくりに興味がある人など、ごなたでも参加できます。

ぜひ、皆さんご参加ください。

**日時** 2月5日(水) 午後1時～午後5時

**場所** 織田コミュニティセンター

**内容** 特産品の開発やインターネットの効果的な利用など観光・旅行に関する基礎的な事柄を体系的に学ぶ講座

**講師** 株式会社JTB総合研究所  
主任研究員 岩崎 比奈子さん

**受講料** 1,000円

**定員** 50人(先着順)

**申込方法** 町観光ホームページ「えちぜんナビ」から申込書をダウンロードし、必要事項を記入してFAXまたはメールで申し込みください。

**申込先** (http://www.echizen-navi.com/)

公益社団法人 日本観光振興協会

**後援** 越前町

**主催** 越前町観光プラン検討委員会

**申込・問合せ先**

商工観光課 ☎34-8720

FAX 34-11230

e-mail: syoukou@town.echizen.lg.jp

# マタニティスクールのお知らせ

妊娠中は心もからだも大きく変化します。  
この時期を不安なく過ごし、安心して新しい家族を迎えられるよう、町ではマタニティスクールを実施しています。

**ぜひご参加ください。**

**日時** 3月2日(日)  
10:00～12:00 (9:30～受付)

**場所** 越前町生涯学習センター

**内容** ●妊娠とお産の話  
～健康な赤ちゃんを産み育てるために～  
講師 助産師 塚原 敦子 さん

**料金** 無料

**持ち物** ●母子健康手帳  
●妊婦ファイル(持っている人)

**申込み** 2月27日(木)までに電話でお申し込みください(予約制)

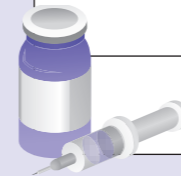
※パートナーやお子さんと一緒に参加も可能です。  
お申し込みの際にお知らせください。

**申込・問合せ先** 健康増進室 ☎36-1375

# 進学・進級前に予防接種漏れがないか 母子健康手帳を確認しましょう



ワクチン名	対象者	接種期限
麻しん・風しん混合 (MRワクチン) 第2期	年長児	3月31日(月)
二種混合	小学6年生	13歳の誕生日の2日前



**耳より情報!!**

3月1日(土)から3月7日(金)までの7日間、「子ども予防接種週間」です。この期間は予防接種の受付時間が延長されます。

昨年も通常の診療時間内に予防接種を受けにくい人はこの週間を利用して接種されています。

実施医療機関の情報は町のホームページに掲載します。ご不明な点は下記までお問い合わせください。

**問合せ先** 健康増進室 ☎36-1375

# ★ 発達相談会のお知らせ ★

専門の先生による子どもの発達相談会を開催します。その子の特性に合わせた育児を、専門スタッフと一緒に考えてみましょう。お気軽にご参加ください。

**日時** 2月22日(土) 13:30～16:00

**相談内容** 一組あたり30分～1時間の個別相談です

**場所** 朝日保健センター(朝寿殿)

**対象** 就学前までの幼児とその保護者

**スタッフ** 言語聴覚士、臨床発達心理士、  
児童家庭相談員、小児科医師、  
保健師

**料金** 無料

**申込み** 2月20日(木)までに電話でお申し込みください(予約制)

(相談例)

- 他の子に比べてこぼれの発達が遅い気がする
- こだわりが強い、落ち着きがないなど対応に困っている
- かんしゃくが激しいとき、どうしたらよいか、わからない



**申込・問合せ先** 健康増進室 ☎36-1375



子どもの心と体の基礎をしっかり育てるために生活リズムを整えましょう!

12月に公表された全国体力テストで、福井県は都道府県別の全国1位をキープしました。喜ばしいことですね。県は「体力を支える生活習慣・運動習慣が能力の高さにつながっている」と説明しています。福井県子育ての良さ、それはまさに「早寝・早起き・朝ごはん」にあります。子どもは一人では成長できない存在ですから、保護者の皆さんが整える環境がとても重要になってきます。最近では子どもの運動量が減り、生活リズムが乱れてイライラしたり、自分をコントロールできず攻撃的になってしまう子、やる気が起こらない、食欲がない子が増えてきています。

## 早寝・早起きから!

- 朝の光が体内時計をリセットして体のリズムを整えます。
- 成長に必要なホルモンは夜寝ているときに分泌されます。
- 睡眠時間9～10時間が必要です。



## 夜の光は危険です!

- 夜更かしや睡眠不足は、脳や体の機能を低下させて、運動不足にもなりがちです。
- 光を浴びると体が寝る準備に入らず、なかなか寝つけません。お部屋は徐々に暗くしていき、寝る直前のテレビやゲームは控えましょう。



## 朝ごはんを食べましょう!

- 朝ごはんをしっかり食べないと、体に力が入らず、朝からぼーっとしてしまいます。
- 早起きでお腹が空くリズムを整え、家族と一緒に朝ごはんを食べましょう。
- 朝ごはんを食べると胃腸が動き出し、朝の排便につながります。すっきりして登園、通学しましょう。



★「寝る子は育つ」「早起きは三文の徳」といいます。  
お子さんの生活習慣を見直してみませんか!

**問合せ先**  
子育て支援課 ☎34-8725

えちぜん INFORMATION

得々情報



2月の越前町関連の番組放送時間表

たんなんスマイルTV (デジタル091ch)

◎「Jr.+ (ジュニアプラス)」

越前コミュニティセンターで遊んじゃおう!

チャレンジフェスタ

【2月15日(土)～2月21日(金)】

- ① 8:30～8:40    ② 13:30～13:40
- ③ 18:30～18:40    ④ 22:30～22:40

◎「～健康のお手伝い～」

みんなで健活しましょ!

健康長寿のヒントを探る!

「ご長寿座談会 in 越前町」

【2月8日(土)～2月21日(金)】

- ① 11:30～11:42    ② 16:30～16:42
- ③ 20:30～20:42

◎「越前町いきいき情報局」

越前かに太郎物語

【2月1日(土)～2月14日(金)】

小さな掛金 大きな保障 みんなで はいろう  
交通災害共済

【2月15日(土)～2月28日(金)】

- ① 7:55～8:00    ② 12:55～13:00
- ③ 19:55～20:00

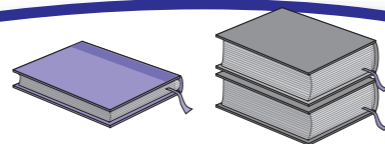


※その他の番組の放送予定は、電話またはホームページでご確認ください。

※番組は予告なく変更されることがありますので、ご了承ください。

問合せ先 丹南ケーブルテレビ(株) 番組制作課  
☎21-3277  
URL <http://www.t-catv.co.jp>

図書館だより



★織田分館で小説「貸出ベスト100」の展示・貸出★

町内4つの図書館合計で貸出ベスト100に入った小説の中から、織田分館所蔵のものを特集展示・貸出しています。

人気のある小説をこの機会に1冊、2冊と読み進めてみませんか?

下記に上位の小説をご紹介します。

☆町内図書館 小説「貸出ベスト100」上位一覧☆ (集計期間平成25年4月～12月)

順位	書名	作者名	順位	書名	作者名
1	色彩を持たない多崎つくると、彼の巡礼の年	村上 春樹	5	ドンナビアンカ	誉田 哲也
2	禁断の魔術	東野 圭吾	5	夢幻花	東野 圭吾
2	ナミヤ雑貨店の奇蹟	東野 圭吾	8	影法師	百田 尚樹
4	ホテルローヤル	桜木 紫乃	8	フロム・ミー・トゥ・ユー	小路 幸也
5	オレたち花のバブル組	池井戸 潤	8	友罪	薬丸 岳

雑誌のご紹介

町内4つの図書館では、雑誌も所蔵しています。最新号以外は貸出できます。貸出中の場合でも図書と同様、予約することができます。現在、織田分館で受入を行っている雑誌の一部を簡単にご紹介します。

- 『趣味の園芸やさいの時間』 …… 家庭菜園などでの野菜づくりを基本からていねいに紹介
- 『旅の手帖』 …… 旅の楽しさ、日本の美しさを伝える旅行雑誌
- 『日経おとなのOFF』 …… 仕事から離れた時間を豊かに過ごすための情報誌
- 『歴史街道』 …… 江戸・明治時代を中心に、幅広い年代を扱う歴史雑誌



現代社会は高度情報通信社会と呼ばれ、携帯電話・スマートフォンやパソコンなどからいつでもどこでも、気軽にインターネットに接続でき、大変便利になっています。その一方で、様々なネットいじめやネット犯罪が起き、それに子どもが巻き込まれるケースが増加しています。インターネットトラブルの代表的な事例とその対処法を紹介します。

第4回

ワンクリック請求などの不当請求



芸能情報サイト、「無料」占いサイト、ゲームサイト、アニメサイト、携帯小説サイト、アダルトサイトなどにアクセスしたり登録したりするだけで、高額な料金を請求される詐欺が増えています。

従来のワンクリック請求は、「無料」と表示されたアダルトサイトから突然高額な請求がくるといった事例が多かったのですが、最近では、アダルトとは関係のないサイト上での請求や、意図せずにアダルトサイトや出会い系サイトに接続されて請求を受ける事例が増えています。

子ども

気をつけること

- ① アダルトサイトなどにアクセスしない
  - アダルトサイトや出会い系サイトに興味本位でアクセスしてはいけません。占い、ゲーム、アニメ、携帯小説などのサイトからアダルトサイトにつながることもあるので注意しましょう。
  - 送信者や内容に心当たりがないメールの本文内のアドレスをクリックすると、これらのサイトにつながる可能性があります。クリックせずメール自体を削除しましょう。
- ② 慌てて業者に連絡しない
  - 「ご登録ありがとうございます」などと表示されたりメールが届いたりしても、慌てて業者へ連絡を取ることは、相手に個人情報
- ③ 言われるままに支払わない
  - 利用料金を請求されても、そもそも契約が成立していない場合が多いため、言われるままに支払わないようにしましょう。また、契約が成立した場合であっても、保護者が同意していない契約や、子ども(未成年)の小遣いの範囲を超えた契約は取消することができます。
- ④ トラブルにあったら相談する
  - トラブルにあった場合は、一人で悩まずにすぐに保護者や教師など周りの大人に相談しましょう。

保護者

- ① フィルタリングを利用する
  - 子どもが使う携帯電話やパソコンには、フィルタリング(アクセス制限サービス)を利用し、安易に安全性が確認できないサイトやアプリにアクセスできないようにしましょう。



消費者生活のご相談は…

総務課 消費生活相談窓口 ☎34-8700  
 福井県消費生活センター ☎0776-22-1102  
 消費者ホットライン ☎0570-064-370



# 越前町の指定文化財を訪ねよう9

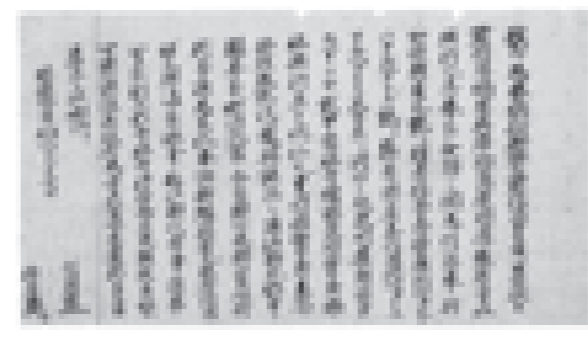
## 織田文化歴史館編

**学M** さて、今回は織田信長と劔神社の関係について、お話ししましょう。早速ですが、織田信長の先祖と劔神社が関係のあることは知っていますか？

**E子** たしか、信長よりだいぶ以前の先祖が、劔神社の神官をしていたと聞いたことがあります。

**学M** はい、そうです。こちらのケースをご覧ください。

**学M** 学Mは少し離れたケースへと向かい、ひとつの古文書を指差す。



**学M** この古文書は「藤原信昌・将広置文(写真)」とよばれるもので、信長の先祖と考えられる人物たちが書きました。「置文」とは、現在から将来にかけて守るべきことを書いた文書のことです。父である信昌と、子の将広の親子が、劔神社の復興を誓ったときに作成したのがこれです。

**E子** どのぐらい古いものなのですか？

**学M** 古文書の最後に、「明德四(一三九三)年」の年号が記されており、室町時代前期、今から約六二〇年前に書かれたことがわかります。

**E子** 織田信長は戦国時代に活躍した武将ですから、今から四五〇年近く前の人物で…では、信長より一七〇年も前の先祖になるんですね！

**学M** はい。この古文書を書いた人物の名前には、名字がありませんね。なぜ、信長の先祖とわかるのですか？

**学M** 織田信長は尾張(愛知県)の出身ですが、尾張にいた織田氏の先祖を調べていくと、「常松」という人物の名が尾張守護代としてでてきます。この常松こそが「藤原信昌・将広置文」を書いた将広ではないかと考えられています。

**E子** なぜですか？

**学M** 古文書の最後の名前の下に、記号があるのがみえますか？

**E子** はい。信昌の名前の下には「直」みたいな記号が、将広の方には躍動感のある記号がみえます。

**学M** これは、花押と呼ばれるもので、「自分がこの文書を書きました」ということを証明するための当時のサインです。そして、将広の花押と常松の花押がよく似ていることから、両者は同一人物だろうといわれています。

**E子** 織田常松はどのような人物なのですか？

**学M** 常松は、織田伊勢入道常松と呼ばれ、応永年間(一二九四〜一四二八)に尾張守護代として活躍したことが知られています。もし、これら両者が同一人物ならば、将広は越前から尾張に移った後、三〇年間ほどを尾張で過ごしたことになります。

**E子** なぜ、将広は尾張へ移住したのですか？

**学M** 一説によれば、将広の殿様である斯波義重が越前と尾張の守護を兼任するにあたり、部下である将広も付き従い、自分の故郷の地である「織田」の地名を名字とし、織田氏と名乗ったとされます。

**E子** 「織田」なんですか？

**学M** そのように考えられます。

**E子** 信長の先祖と劔神社との関係がわかりましたが、信長自身もこの関係について知っていたのですか？

**学M** はい。知っていました。こちらの古文書をご覧ください。

**学M** 学Mがとりのケースに目を移す。

**学M** これは、戦国時代に織田信長の部下である柴田勝家を書いた古文書です。この内容については、次回にご説明しましょう。

### ながよしひろば (園開放)

実施日	場所	電話番号
2月18日(火)	あさがお保育園	34-1110
2月19日(水)	朝日中央保育所	34-0081
2月20日(木)	朝日西保育所	34-5602
2月19日(水)	朝日北保育所	34-1762
2月20日(木)	朝日南保育所	34-1614
2月12日(水)	宮崎中央保育所	32-2067
2月14日(金)	小曽原保育所	32-2039
毎日午前中	陶の谷保育所	32-3014
毎日午前中	四ヶ浦保育園	37-0305
常時	西徳寺保育園	37-1354
常時	城崎南保育所	39-1801
毎週木曜日	織田保育所	36-0160
毎日午前中	たいら保育園	36-0251
毎日午前中	はぎの保育園	36-0396

※時間・内容などについては、各保育所(園)にお問い合わせください。

**人口と世帯**  
(1月1日現在)

人口 23,374人  
(前月より32人減)

男 11,281人  
女 12,093人

世帯数 7,385戸

(外国人の人口と世帯数を含んでいます)



### 新しい家族です

(敬称略、1月15日現在)

- 東内郡 高木 圭一郎(良衡、男)
- 気比庄 木下 奏斗(洋平、男)
- 気比庄 上野 和花(秀文、女)
- 氣比庄 福岡 莉菜(薫、女)
- 田中 高橋 悠士(尚也、男)
- 小曽原 山内 陽生(崇史、男)
- 榎津 小道世 健志(将太、男)
- 八田 下宮 穂乃香(和彦、女)
- 寺家 水島 りつ花(友樹、女)



### おくやみ

(1月15日現在)

- 内郡 伊部與右門さん(94歳)
- 上川去 齊藤 英世さん(82歳)
- 氣比庄 上野スイコさん(87歳)
- 栃川 澁谷 孝志さん(68歳)
- 天王 石塚 良禅さん(87歳)
- 上糸生 木下 昌博さん(65歳)
- 小川 野村 松夫さん(90歳)
- 小川 野村ヒナ子さん(83歳)
- 真木 高嶋 捨子さん(99歳)
- 小曽原 古川 富子さん(82歳)
- 江波 関谷 和子さん(58歳)
- 舟場 高畑善石工門さん(81歳)
- 八田 井上 巖さん(86歳)
- 新保 小林キヨエさん(102歳)
- 新保 善村千鶴枝さん(96歳)
- 新保 箕中キクノさん(93歳)
- 小樽 岩崎 玉宏さん(46歳)
- 白浜 橋本力ス井さん(83歳)
- 米ノ 吉田 宣幸さん(80歳)
- 北 北嶋 成甫さん(87歳)
- 北 島田 健男さん(92歳)
- 馬場 林 茂之さん(79歳)
- 馬場 水田 輝男さん(87歳)
- 四ツ杉 関 達治さん(67歳)
- 上山中 林 政義さん(75歳)
- 赤井谷 高畑はすいさん(85歳)
- 赤井谷 佐々木歌代さん(96歳)

### えちぜん年代記 第110回

**浄秀寺遺跡**

今から約三〇年前、国道四一七号の改良工事にもない、鎌坂区で遺跡が発見されました。この遺跡は、小字名より「浄秀寺遺跡」と名づけられ、越前焼瓶と甕が一点ずつ出土しました。越前焼の内部には茶毘に臥された人骨が納められており、浄秀寺遺跡は鎌倉時代後期から室町時代前期の墓地であったと考えられます。

**浄秀寺(浄照寺)**

昭和四六(一九七一)年に刊行された『織田町史』によれば、越前町鎌坂区にはかつて「浄秀寺」という寺院があり、俗に「浄照寺」と呼ばれていました。由来によると、延元三年(一三三八)、三崎(越前町三崎区)にあった島津氏の支城が陥落し、城主・鈴木源左衛門が討ち死にしました。その子供である浄秀は、この浄照寺で仏門に入ったといわれています。

**浄秀寺跡地**

越前町鎌坂区には、現在でも浄秀寺跡地と伝わる場所が残されており、畑地になっています。この地には、幕末の嘉永三年(一八五〇)に大野藩が陣屋を置き、織田ほか一二村を治めました。明治四年(一八七一)の廃藩置県に際し、陣屋は大野県織田出張所となり、翌年には足羽県に引き継がれました。この陣屋門は、禅興寺の山門として移築されています。

『織田町史』の記述や、寺院跡地の現況、小字名や周辺の遺跡の様子などから、鎌倉時代にこの地で寺院が造営されていたことは間違いなく、今後の調査が期待されます。(文責 織田文化歴史館 学芸員 村上雅紀)



### 表紙の写真

1月11日から26日の週末を中心に行われた「水仙ランドフェア」での一コマです。

撮影した日は、時折強い雪が降っていましたが、水仙刈り取り体験に参加した皆さんは、凜と咲く越前水仙を選別しながら刈り取っていました。

### 編集後記



2月の行事といえば節分です。季節の変わり目を意味する節分は立春の前日を指します。暦の上では冬から春への変わり目に当たりますが、まだまだ寒い日が続くので体調には気を付けたいものです。

節分に食べる恵方巻ですが、今年の恵方は東北東です。七福神にちなんで七種の具材を巻くのが良いとされておられ、最近ではコンビニなどでも買うことができます。

伝統を大切にしながらもアレンジを加えていくのが日本人の良いところ。家族で手巻き寿司パーティーをするのも楽しいのではないのでしょうか。

# えちぜんカレンダー 2月9日～3月15日

※休日当番医の診療時間は、9:00～17:00です。都合により医療機関が変更になる場合がありますので、受診前に電話や新聞などで確認してください。

日	月	火	水	木	金	土
2 スノーフェスタ in 悠久ロマンの杜 9:30～ (悠久ロマンの杜大雪原) 9 植物園 春の七草粥 11:00～ (福井総合植物園プラントピア) 【休日当番医】 整形外科大城医院 ☎32-3500	10 結婚相談 13:00～16:00 (越前町社会福祉センター(西田中))	11 建国記念の日 【休日当番医】 織田病院 ☎36-1000	12 子育てサロン 9:30～11:00 (越前町社会福祉センター(西田中)) 心配ごと相談 13:00～16:00 (越前町社会福祉センター(西田中))	13 1歳6か月児健診 13:30～16:00 (織田コミュニケーションセンター)	14 子育てサロン 9:30～11:00 (越前町社会福祉センター(西田中)) 3歳児健診 13:30～16:00 (織田コミュニケーションセンター)	15 どんぐり雑作り体験 in プラントピア 13:30～15:00 (福井総合植物園プラントピア)
16 どんぐり雑作り体験 in プラントピア 13:30～15:00 (福井総合植物園プラントピア) 【休日当番医】 渡辺内科医院 ☎34-5515	17 結婚相談 13:00～16:00 (越前町社会福祉センター(西田中))	18 家族介護者サロン 10:00～12:00 (萩野生活改善センター) 心配ごと相談 13:00～16:00 (越前地域福祉センター(梅浦))	19 子育てサロン 9:30～11:00 (越前町社会福祉センター(西田中)) 離乳食教室 9:30～12:00 (織田コミュニケーションセンター) 家族介護者サロン 10:00～12:00 (越前コミュニケーションセンター)	20 家族介護者サロン 10:00～12:00 (生涯学習センター-糸生分館)	21 子育てサロン 9:30～11:00 (越前町社会福祉センター(西田中)) 家族介護者サロン 10:00～12:00 (堅津隣保館) ひとり親家庭の巡回就業相談 10:00～12:00 (越前町社会福祉センター(西田中))	22 発達相談会 13:30～16:00 (朝日保健センター)
23 第7回 【ぬくもりコンサート】 13:00～ (越前町朝日多目的ホール) 【休日当番医】 橘医院 ☎36-0015	24 結婚相談 13:00～16:00 (越前町社会福祉センター(西田中)) 心をいやす相談会 13:30～16:00 (越前町社会福祉センター(西田中))	25 無料法律相談 13:00～16:00 (織田コミュニケーションセンター)	26 子育てサロン 9:30～11:00 (越前町社会福祉センター(西田中))	27	28 子育てサロン 9:30～11:00 (越前町社会福祉センター(西田中)) 心配ごと相談 13:00～16:00 (織田コミュニケーションセンター)	3 1
2 マニティスクール 9:30～12:00 (越前町生涯学習センター) 【休日当番医】 渡辺内科医院 ☎34-5515	3 結婚相談 13:00～16:00 (越前町社会福祉センター(西田中))	4 心配ごと相談 13:00～16:00 (宮崎コミュニケーションセンター)	5 子育てサロン 9:30～11:00 (越前町社会福祉センター(西田中))	6	7 子育てサロン 9:30～11:00 (越前町社会福祉センター(西田中)) 離乳食教室 9:30～12:00 (織田コミュニケーションセンター)	8 どようおはなしひろば 14:00～14:30 (町立図書館織田分館)
9 【休日当番医】 藤田医院 ☎34-0044	10 結婚相談 13:00～16:00 (越前町社会福祉センター(西田中))	11 家族介護者サロン 10:00～12:00 (織田コミュニケーションセンター) 心配ごと相談 13:00～16:00 (越前町社会福祉センター(西田中))	12 子育てサロン 9:30～11:00 (越前町社会福祉センター(西田中)) 家族介護者サロン 10:00～12:00 (越前地域福祉センター(梅浦)) 2歳児歯科健診 13:30～16:00 (織田コミュニケーションセンター)	13 家族介護者サロン 10:00～12:00 (越前町社会福祉センター(西田中))	14 子育てサロン 9:30～11:00 (越前町社会福祉センター(西田中)) 家族介護者サロン 10:00～12:00 (宮崎コミュニケーションセンター)	15

