

みどり
人と技 海土里 織りなす 快適なまち

広報 えちぜん

Communications Magazine Echizen

特集 special feature article

伝えたい ふるさとの景観

2014
(平成26年)

3月
第110号



ひなまつり ~朝日南保育所~

伝えたいふるさとの景観

福井には

豊かな自然、伝統的な町並みや農村風景など、「ふるさと」を感じさせる景観が数多くあります。

県では、福井の美しい景観を県内外に発信し、ふるさとに誇りと愛着を持つとともに、県民の財産である景観を守り育てていくことを目的に、「福井ふるさと百景」を種別ごとに選定しています。

「福井ふるさと百景」に選定されている、越前町の景観をご紹介します。

【越前水仙】
冬の越前海岸は越前水仙に彩られる。別名「雪中花」と呼ばれる可憐な花が咲き誇る。



【切妻屋根民家群】

江波地区などに多く見られる白壁の古民家群。雪国特有の山形状で雪が積もりにくいという特性を持ち、白い壁と黒い柱のコントラストが特有の雰囲気を出している。美しい町並みは、伝統ある集落の誇りを感じるようだ。このような民家が密集している地域は珍しく、福井を代表する景観となっている。



【越知山】

山岳信仰の祖で知られる泰澄大師が開山し、幼少から青年まで修行したと伝わる霊峰。山頂には越知神社・奥の院・千体地藏尊などが配され、神仏習合の山岳霊場として栄えた。美しいブナ林など、自然豊かな山道からは白山などの山々や日本海を望むこともでき、登山者も多い。



【劔神社】

越前町織田は、織田信長の祖先の故郷。信長公ゆかりの神社として、約1,800年の歴史をもち、近くには門前町として栄えた町並みが今も残る。劔神社に奉納される「明神ばやし」など、太鼓文化が盛ん。



【越前焼のふるさと】

越前焼は平安時代末期に生まれた日本六古窯のひとつ。越前陶芸村周辺では、登り窯からの煙や作陶風景が見られ、八百有余年の歴史を感じることができる。



【越前がにの水揚げ港】

海岸の道沿いに、民家や旅館、鮮魚店などが軒を連ねる漁師町らしい風景が続く。越前がに漁の季節になると見られる、カニを釜茹でする湯気や、威勢のいい声が飛ぶセリの光景は冬の風物詩。

【越前海岸】

「呼鳥門」は風と波の浸食作用によって長い年月をかけてくりぬかれた自然の大トンネルで、迫力満点の自然美を間近で体感できる。「鳥糞岩」は高さ約100mの大断崖で、自然の驚異と魅力が刻み込まれている。その名のとおり、鳥の糞で白く見えることから鳥糞岩と呼称される。勇壮な日本海とともに生きてきたこの土地の象徴的な光景。



参考：福井ふるさと百景

越前町バレーボール協会長杯で朝日バレーボールスポーツ少年団が優勝しました！

1月12日、宮崎小学校・宮崎中学校・織田小学校体育館で平成25年度越前町バレーボール協会長杯（小学生バレーボール大会）が開かれ、鯖丹地区より男女19チーム（170人）が出場しました。

越前町からは、朝日バレーボールスポーツ少年団、宮崎女子バレーボールクラブ、宮崎スポーツ少年団男子バレーボール部、織田女子バレーボールスポーツ少年団、四ヶ浦スポーツ少年団、越前男子 JVC の6チームが出場し熱戦を繰り広げました。

朝日バレーボールスポーツ少年団は、1回戦からストレート勝ちで決勝まで進みました。決勝では、鯖江男子バレーボールスポーツ少年団との対戦となり、男子チームが相手というプレッシャーもなく、安定した強さを見せストレート勝ちで見事優勝しました。

越前男子 JVC は、1回戦で吉川スポーツ少年団男子バレーボール部に勝利しましたが、2回戦で鯖江女子バレーボール団に敗れました。

織田女子バレーボールスポーツ少年団は、1回戦で河和田 JVC と対戦し、最終セットまでもつれ込む接戦となりましたが、惜しくも敗れ1回戦敗退となりました。

宮崎スポーツ少年団男子バレーボール部、四ヶ浦スポーツ少年団は、健闘しましたがいずれも1回戦で敗れました。

宮崎女子バレーボールクラブは、2回戦で豊スポーツ少年団女子バレーボール部に勝利しましたが、3回戦で吉川スポーツ少年団女子バレーボール部に惜しくも敗れベスト8となりました。



▲見事優勝した朝日バレーボールスポーツ少年団の皆さん

越前町インドアホッケー大会が開かれました

2月15日、朝日体育館および朝日小学校体育館で、小学生のインドアホッケー大会が開かれ、朝日スポーツ少年団9チーム、常磐スポーツ少年団6チーム、糸生スポーツ少年団6チーム、Echizen HOMES スポーツ少年団5チーム、計26チーム、選手約160人が参加しました。

3月末に大阪で開催される西日本6人制ホッケー選手権大会に向けての前哨戦となることから、白熱した試合ばかりでした。

【大会結果】

| | | | | |
|------|----|-----|-----|-----|
| 4年男子 | 優勝 | 糸生 | 準優勝 | 常磐 |
| 4年女子 | 優勝 | 糸生 | 準優勝 | E H |
| 5年男子 | 優勝 | 朝日B | 準優勝 | 常磐 |
| 5年女子 | 優勝 | 朝日C | 準優勝 | 常磐 |
| 6年男子 | 優勝 | 朝日A | 準優勝 | 糸生 |
| 6年女子 | 優勝 | 朝日A | 準優勝 | E H |

| 賞区分 学年 | 最優秀選手賞 | | 敢 闘 賞 | | | | | | | |
|-----------|--------|-------|-------|-------|-----|-------|-----|-------|-----|-------|
| | チーム | 氏名 | チーム | 氏名 | チーム | 氏名 | チーム | 氏名 | チーム | 氏名 |
| 4年男子 | 糸生 | 橋本 一真 | 朝日D | 菜原 零弥 | 常磐 | 南部蒼太郎 | 糸生 | 西宮 侑輝 | E H | 杉本 峻哉 |
| 4年女子 | 糸生 | 田村 知以 | 朝日D | 木下 姫依 | 常磐 | 荒木 望杏 | 糸生 | 松山 愛理 | E H | 木村 心音 |
| 5年男子 | 朝日B | 佐々木拓人 | 朝日C | 金巻 泰亮 | 常磐 | 中山 凌菜 | 糸生 | 松田 悠矢 | E H | 五嶋 凌大 |
| 5年女子 | 朝日C | 山田 雪羽 | 朝日C | 宮川 莉穂 | 常磐 | 上坂 心葉 | 糸生 | 山之上憂伊 | | |
| 6年男子 | 朝日A | 小島 太一 | 朝日A | 高松 雄飛 | 常磐 | 横田 智大 | 糸生 | 橋本 浩斗 | E H | 古川 海人 |
| 6年女子 | 朝日A | 前田佳奈枝 | 朝日A | 加藤 杏樹 | 常磐 | 佐々木 杏 | 糸生 | 稲川 涼香 | E H | 杉森 奏美 |



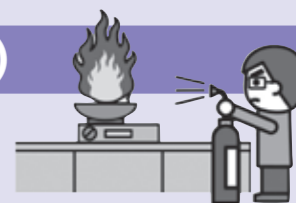
春の火災予防運動週間

3月20日(木)～26日(水)

3月20日から26日は春の火災予防運動週間です。

この季節は最も空気が乾燥し火災の発生しやすい時季です。

火の取扱いに十分注意し、一人ひとりが火災予防を心掛けましょう。



消防総合訓練を実施します

日時 3月21日(金・祝)
午前9時～

場所 越前町下河原
鯖江・丹生消防組合消防署丹生分署

内容 ①女性消防隊による初期消火訓練
②防災ヘリとはしご車による救助訓練
③消防署と消防団による放水訓練
※訓練をぜひご覧ください。



防災ヘリが訓練に参加しますので、騒音などでご迷惑をおかけしますが、ご理解のほどよろしくお願いいたします。
(荒天時または災害発生時は訓練を中止することがあります)

越前町を守る！新車両を配備

この度、朝日分遣所の救急車、越前消防団朝日地区第2分団および織田地区第1分団のポンプ車が新しくなりました。朝日救急車は最新の心電図モニター、AED、人工呼吸器など多くの資器材を積載しています。また、朝日2分団車、織田1分団車は放水、吸水性能ともに高性能を有しており、地域住民を災害より守ります！



問合せ先

鯖江・丹生消防組合 ※丹生分署 ☎36-0119
※朝日分遣所 ☎34-0119
※越前分遣所 ☎37-0119

鯖江・丹生消防ホームページ <http://www.fd-sabaenyu.jp/>



事業者の皆さんへ

税務署

消費税法改正等のお知らせ

消費税（地方消費税を含む。）の税率が
平成26年4月1日から8%^(※)になります。

※平成26年4月1日以後に行われる取引であっても、経過措置により旧税率が適用される場合があります。

平成26年4月1日を含む課税期間の消費税および
地方消費税の確定申告書を作成するためには…

帳簿などで、課税取引を適用税率ごとに区分しておく必要があります。

総額表示義務の特例が設けられています。

消費者向けの価格表示については、税込価格を表示（総額表示）することが義務付けられていますが、平成25年10月1日から平成29年3月31日までの間は、「現に表示する価格が税込価格であると誤認されないための措置」を講じている場合に限り、税込価格を表示しなくてもよいとする特例が設けられました。

詳しくは、国税庁ホームページでご確認ください。

国税庁

検索

越前夏まつり2014 Tシャツのデザインを募集します

越前夏まつり2014のオリジナルTシャツのデザインを募集します。作品のテーマは「夏宇宙～衝撃が走る 越前の銀河～」です。

このテーマをイメージして自由にデザインしてください。

皆様のご応募をお待ちしています。

応募締切 3月25日(火)

応募方法

①封書による郵送

画像を格納したCD-ROM、手書きの用紙を梱包

②電子応募

「応募事項」を明記して、デザインの画像を添付し、e-community@town.echizen.lg.jp までお送りください。

※応募作品は一人または一団体につき、1点までとします。

応募事項

①越前夏まつり2014で着用するTシャツのプリントデザイン

②デザインに込めた思いや理由

③応募者に関する情報

氏名・郵便番号・住所・電話番号・年齢・性別・職業（学生は学校名）・メールアドレス

デザインに関する事項

○営利目的、公序良俗に反するデザインは控えてください。

○デザインに利用できる色は、単色とします。

○デザインのプリント可能な範囲はフロント、バックともに33cm×33cm角以内とします。

○デザインには「2014年」であることがわかるようにしてください。また、バックには必ず「越前」の文字を入れるようにしてください。

賞 大賞1点

(賞金1万円 副賞 露天風呂「漁火」回数券)



▲昨年の越前夏まつりTシャツのデザイン

詳しくは、「越前夏まつり2014オリジナルTシャツ応募」ホームページアドレスをご覧ください。

<http://www.town.echizen.fukui.jp/>

問合せ先 越前夏まつり実行委員会事務局
☎37-7710

えちぜん INFORMATION

町からのお知らせ

第8回福井県ジュニア育成強化剣道大会

2月2日、県立武道館で第8回福井県ジュニア育成強化剣道大会が開かれました。

三原碧月さん（織田剣道スポーツ少年団所属・朝日小5年）が5年生男子の部で準優勝に輝き、八本木萌心さん（朝日スポーツ少年団所属・朝日小5年）も5年生女子の部で3位となりました。

この2人に、4年生男子の部で8位入賞を果たした岩崎史玖さん（越前少年剣道クラブ所属・城崎小4年）を加えた3人は福井県少年剣道強化指定選手となり、今年1年間、県立武道館での強化錬成会に参加することになりました。

町民の皆さんのあたたかいご声援をお願いします。



▲左…準優勝：三原 碧月さん（織田剣道スポ少）
右…3位：八本木萌心さん（朝日スポ少）

越前町学校モニター会議

2月18日、越前町学校モニター会議が開かれ、元スクールサポーターで、仁愛大学キャリア支援センター キュリアアドバイザーの 奥谷 崇 さんによる、「今、地域の子どもを守るために、私たちができること」という演題で講演がありました。

講演では、丹南地域での学校、家庭、地域、関係機関の連携で子どもの登下校時などの安全を守る、見守り隊の結成時の話や、子ども自らの危険予知・危険回避能力を育てることの大切さなどの話がありました。

また、講演終了後、各地区の代表モニターから町内の学校に関する事項や活動内容について報告がありました。



▲講演会の様子

「第38回あさひまつり写真コンテスト」入賞者発表

第38回あさひまつり写真コンテストの入賞者が決定しました。応募総数98の作品の中から、写真部門では高橋豊子さん（鯖江市）の「お面も廻る廻る」が、ポスター部門では萩原盛衛さん（鯖江市）の「飛龍参上」が越前町長賞に選ばれました。

なお、その他の入賞者は次の皆さんです。

越前町長賞受賞作品



▲写真部門「お面も廻る廻る」



▲ポスター部門「飛龍参上」

【写真部門】

(敬称略)

【推薦】

越前町長賞 高橋 豊子 (鯖江市)

【特選】

あさひまつり実行委員長賞 岡田 栄一 (越前市)
越前町商工会長賞 前田由加里 (福井市)
越前町朝日観光協会会長賞 坂井佳代子 (福井市)
福井県カメラ商組合長賞 西 勲馨 (福井市)
福井新聞社賞 中村 欣吾 (福井市)

【入選】

山岸 哲夫 (越前市) 中野 善美 (あわら市)
堀川あけみ (福井市) 萩原 盛衛 (鯖江市)
福嶋まつ丞 (鯖江市) 高橋 昌亨 (大野市)
江守 伸二 (福井市) 坂井 敬治 (福井市)
清水 元博 (鯖江市) 小島 佳彰 (坂井市)

【ポスター部門】

(敬称略)

【推薦】

越前町長賞 萩原 盛衛 (鯖江市)

【特選】

あさひまつり実行委員長賞 小林 利秋 (福井市)
福井新聞社賞 堀川 恭司 (福井市)

【入選】

渡辺 修一 (鯖江市)

福井県市町総合交通災害共済をご存知ですか？

交通災害共済の平成26年度加入者の受付を行っています。

共済期間 平成26年4月1日～平成27年3月31日
※途中加入の場合は掛金納入の翌日から

共済掛金 年額500円（1人あたり）

見舞金の額 2万円～100万円
※一週間以上の治療を要する傷害から対象

見舞金の対象

日本国内で発生した次の交通事故

- ① 自動車、二輪車、自転車、バス、電車、旅客船、旅客機など、交通機関の運行に伴う事故
- ② 身体障がい者用の車いすなどを道路上で使用中の事故

※事故発生時の状況によっては対象にならない場合がありますので、役場防災安全課で確認してください。

申込の方法

3月中旬に、各区長さんが加入申込書を配布しますので、加入者欄に○（マル）をつけて掛金を添え、下記までお申し込みください。

申込先

町内の各区長、防災安全課、各コミュニティセンターまたは、県内の福井銀行

事故にあったら…

軽微な被害であっても、直ちに警察に連絡し現場確認をお願いしてください。連絡が遅れると事故証明が得られない場合があります。

請求時必要書類

交通事故証明書、加入者証、診断書（組合指定）または、自賠責保険における診断書と診療報酬明細書の写し（原本証明が必要）など

請求できる期間

事故の当日から2年以内



問合せ先 防災安全課 ☎34-8721

越前町の農地賃借料情報

平成25年1月から12月までに締結（公告）された農地の賃借借における10アールあたりの田（水稻）の賃借料水準は次のとおりです。また、この水準は、賃借料決定の参考として提供するものですので、実際の契約にあたっては、貸し手、借り手の両者でよく協議した上で決定してください。

| 公告された地域名 | | 平均額 | 最高額 | 最低額 | データ数 | 備考 |
|----------|-------|---------|---------|--------|------|------------------------|
| 旧朝日町 | 朝日地区 | 11,000円 | 12,000円 | 7,000円 | 54筆 | |
| | 常磐地区 | — | — | — | — | |
| | 糸生地区 | 8,600円 | 12,000円 | 6,000円 | 21筆 | |
| 旧宮 | 崎村 | 7,500円 | 10,000円 | 6,000円 | 220筆 | |
| 旧織田町 | 織田地区 | 7,200円 | 7,500円 | 6,000円 | 5筆 | |
| | 萩野地区 | — | — | — | — | |
| 旧越前町 | 四ヶ浦地区 | — | — | — | — | |
| | 城崎地区 | — | — | — | — | |
| 越前町平均 | | 8,200円 | | | 300筆 | 使用賃借権設定 292筆(49.3%) |

※使用賃借権とは、借主が借用物を無償（0円）で使用収益できる権利です。

※—は、農地法第3条及び農業経営基盤強化促進法に基づき締結（公告）の該当データが無です。データ数が5件未満となる場合は、必要データ数を満たさないため記載してありません。

※データ数は集計に用いた筆数です。平均額はデータ数による加算平均の値です。

※賃借料を物納支給（水稻）としている場合は、60kgあたり12,000円に換算しています。金額は算出結果を四捨五入し、100円単位としています。

問合せ先 越前町農業委員会 ☎34-8704

国民年金後納制度のお知らせ

国民年金後納制度で将来の年金額を増やせます

後納制度は、過去10年間に納め忘れた保険料を納付することにより、将来の年金額を増やすことができるものです。

また、年金を受給できなかった人は後納制度を利用して年金が受けられる場合があります。

過去10年以内に納め忘れの保険料がある人は、ぜひ後納制度をご利用ください。

なお、後納制度が利用できる期限は平成27年9月30日までとなっています。お早めにお申し込みください。

後納保険料の納付書の「使用期限」にご注意ください

すでに後納制度を申し込まれた人で、平成16年4月以降分の後納保険料の納付がお済みでない人は、納付書に記載された使用期限（平成26年3月31日）までに納付をお願いします。

なお、使用期限までに納付できなかった人が、平成26年4月以降に納付を希望される場合は、新たな加算額による納付書を発行しますので「国民年金保険料専用ダイヤル」またはお近くの年金事務所にご連絡ください。

【ご注意】

○平成16年3月以前の後納保険料は、10年を超えるため平成26年4月以降は納付できません。

後納制度の申込み・納付書の再発行のお問い合わせは

国民年金保険料専用ダイヤル（ナビダイヤル）

☎0570-011-050

050から始まる電話でおかけになる場合は

☎03-6731-2015

〈受付時間〉

月曜日 午前8時30分～午後7時
火～金曜日 午前8時30分～午後5時15分
第2土曜日 午前9時30分～午後4時

※お問い合わせの際は基礎年金番号がわかるものをご用意ください。

※月曜日が祝日の場合は、翌日以降の開所日初日に午後7時まで相談をお受けします。

※祝日（第2土曜日を除く）、12月29日～1月3日はご利用いただけません。

※ナビダイヤルは、一般の固定電話からおかけになる場合は全国どこからでも、市内通話料金でご利用いただけます。ただし、一般の固定電話以外（携帯電話等）からおかけになる場合は、通常の通話料金がかかります。

※「03-6731-2015」の電話番号におかけになる場合は、通常の通話料金がかかります。

※「0570」の最初の「0」を省略したり、市外局番をつけて間違い電話になっているケースが発生していますので、おかけ間違いにはご注意ください。

交通指導員を募集します

主な業務

- (1) 交通安全啓発活動
 - ・街頭に立ち、小学生をはじめとした歩行者・自転車・通行者が道路を安全に利用できるよう指導します。
 - ・年4回の交通安全県民運動期間中などに、交通事故防止のために街頭に立ち、啓発活動を行います。
 - ・各種団体の依頼により、イベントなどで街頭や会場内に立ち歩行者の安全を確保します。
- (2) 交通安全教室
 - ・小学校、中学校、保育所（園）などで開かれる交通安全教室に参加し、交通安全に関する指導を行います。

応募資格

- (1) 年齢20歳以上70歳未満の人。
- (2) 身体が健康で職務に支障がないこと。
- (3) 募集地区に居住し、街頭指導ができること。

募集地区

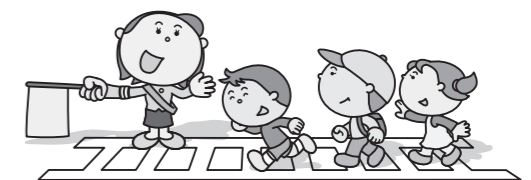
越前地区

勤務条件

- (1) 町の非常勤職員として委嘱します。
- (2) 社会保険などの適用はありません。
- (3) 制服などの備品は貸与します。
- (4) 任期は2年です。

申込・問合せ先

防災安全課 ☎34-8721



町営住宅入居者募集

町営住宅の入居者を募集します。申込締切日は、毎月20日です。

【朝日地区】

●上川去団地
172・176・178・179・180・182号室
昭和47年建設 2K（風呂なし）
家賃 8,500円～

●西田中駅前団地
208号室（3階）
昭和51年建設 3DK（風呂あり）
家賃 13,900円～

●さざんか団地 A 棟
103号室（1階）
平成元年建設 3DK（風呂あり）
家賃 22,200円～

●さざんか団地 B 棟
108号室（1階）・205号室（2階）
平成2年建設 3DK（風呂あり）
家賃 23,900円～

●さざんか団地 C 棟
111号室（1階）・310号室（3階）
平成3年建設 3DK（風呂あり）
家賃 22,800円～

●朝日団地 B 棟
104号室（1階）・204号室（2階）・
304号室（3階）
平成11年建設 2DK（風呂あり）
家賃 56,300円（※特公賃）

●気比庄南団地 A 棟
301号室（3階）
平成16年建設 2DK（風呂あり）
家賃 19,500円～

●気比庄南団地 B 棟
102号室（1階）・202号室（2階）
平成16年建設 2DK（風呂あり）
家賃 19,500円～

【宮崎地区】

●江波住宅
7号
昭和52年建設 3K（風呂なし）
家賃 9,200円～

●越前陶芸村住宅
20号
昭和53年建設 3DK（風呂なし）
家賃 9,900円～

●越前陶芸村住宅
35号
昭和54年建設 3DK（風呂なし）
家賃 9,500円～

●雄山住宅
1号・2号・3号
昭和59年建設 3DK（風呂あり）
家賃 11,900円～

【織田地区】

●南団地
2-6号
昭和62年建設 3DK（風呂あり）
家賃 16,500円～

●南団地
2-12号
昭和63年建設 3DK（風呂あり）
家賃 16,900円～



▲さざんか団地

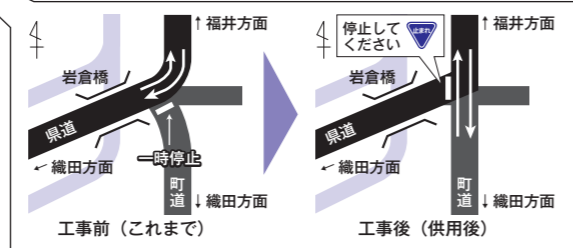
各部屋の詳細、入居条件、入居申し込みなど、詳しくは町ホームページに掲載していますので、ご覧ください。（<http://www.town.echizen.fukui.jp/>）

※特公賃（特定公共賃貸住宅）とは、中堅所得者向けの賃貸住宅です。（世帯の所得月額が158千円以上487千円以下の人）

問合せ先 住宅政策室 ☎34-8727

県道の通行止め解除のお知らせ （岩倉橋架替え工事）

現在、福井県丹南土木事務所鯖江丹生土木部発注による、岩倉橋架替え工事のため、県道 福井大森河野線が通行止めとなっています。本工事に伴う県道の通行止めについては、左記のとおり解除を予定しています。また、通行止め解除後は、下図のとおり、交差点の一時停止位置が町道から県道に変更となりますので、通行の際はご注意ください。



通行止め解除日時（予定）
平成26年3月31日（月）
午後1時



くらしなんでも相談

法律問題をはじめ、日頃くらしの中で困っていることに対して、弁護士や金融の専門家などがお応えします。

皆さん、お気軽にお越しください。

日時 3月9日（日）午後1時～午後4時
場所 鯖江市健康福祉センター
鯖江市水落町2丁目30-1

相談料 無料

問合せ先 福井県労働者福祉協議会

☎0776-21-5929
ライフサポートセンター福井

☎0120-629-417

健康づくり優良事業所表彰式 記念講演会

日時 3月10日（月）午後2時～午後4時
場所 越前市健康福祉センター 多目的ホール
（アルプラザ4階）

講師 越前市府中一丁目11-2
大和証券グループ本社
人事部給与・厚生課長 副部長

内容 「草の根レベルの取組から健康意識を上げる
～大和証券グループ本社の健康増進の取組～」

対象 事業所の事業主、健康管理担当者など

参加費 無料（要事前申込）

申込締切 3月7日（金）
申込・問合せ先 福井県丹南健康福祉センター
☎51-0034

にっぽん縦断こころ旅2014、春の旅 こころの風景・エピソード大募集中！

「何気ない風景」「思い出の風景」「忘れられない風景」。「みんなに伝えたい風景」など、皆さんの心の風景とエピソードを大募集しています。

寄せられたお便りを元に、旅人がこころを縦断し、こころの風景を訪ねます。

※途中の立ち寄り先は、アポイントなしです。撮影許可については、ロケ当日にご相談させていただくこともあります。

詳しい内容は、番組ホームページをご覧ください。
番組ホームページ：
<http://www.nhk.or.jp/kokorotabi/>



募集締切 3月25日（火） 必着
福井県の放送予定
NHK-BSPプレミアム

5月5日（月）～5月11日（日）

月（金）朝 午前7時45分～午前7時59分

火（金）夜 午後7時～午後7時29分

土（水）水放送 再放送午前11時～午前11時58分

日（木）金放送 再放送午前11時～午前11時58分

問合せ先 NHKふれあいセンター
☎0570-0666-0666（ナビダイヤル）



〈学校編〉 (平成26年2月1日現在)

| 実施校・学年 | 受講者数 | テーマ・講師 (敬称略) |
|--------------|------|-------------------------------|
| 1 朝日小学校5年生 | 74 | 「正しさというものさし」について考える (福井弁護士会) |
| 2 常磐小学校5年生 | 5 | いろいろな仕事について考える (織田暁子) |
| 3 糸生小学校5年生 | 16 | 「自分も相手も大切にするコミュニケーション術」(武内昭子) |
| 4 宮崎小学校5年生 | 41 | 「自分」を「みんな」で探そう！ (富永良史) |
| 5 四ヶ浦小学校5年生 | 25 | いろいろな仕事について考える (織田暁子) |
| 6 城崎小学校5年生 | 17 | 「正しさというものさし」について考える (福井弁護士会) |
| 7 織田小学校5年生 | 30 | いろいろな仕事について考える (織田暁子) |
| 8 萩野小学校5・6年生 | 12 | いろいろな仕事について考える (織田暁子) |
| 9 朝日中学校2年生 | 105 | ようこそ先輩 (岩崎聡、伊藤朗、高阪奈緒美 他2名) |
| 10 朝日中学校2年生 | 105 | 「自分も相手も大切にするコミュニケーション術」(武内昭子) |
| 11 宮崎中学校1年生 | 43 | 「自分も相手も大切にするコミュニケーション術」(武内昭子) |
| 12 宮崎中学校1年生 | 43 | ようこそ先輩 (古川祐子) |
| 13 越前中学校1年生 | 26 | 「自分も相手も大切にするコミュニケーション術」(武内昭子) |
| 14 越前中学校1年生 | 26 | 「自分らしさを考える」(武内昭子) |
| 15 織田中学校1年生 | 41 | 「自分も相手も大切にするコミュニケーション術」(武内昭子) |
| 16 織田中学校1年生 | 41 | ようこそ先輩 (鈴木洋、後藤ひろみ、三田村祐典) |

平成25年度に行われた気づき事業は左記のとおりです。

ご協力いただいた学校の皆さん、地域の皆さん、男女共同参画まちづくり推進員の皆さん本当にありがとうございました。

この活動が、地域や家庭において「人づくり」の一助となればうれしいです。



▲学校での様子



▲地域での様子

問合せ先

男女共同参画室 ☎34-8715

〈地域編〉 (平成26年2月1日現在)

| 実施団体名 | 受講者数 | 内容・講師 | 実施時期 |
|-------------|------|-----------------------|--------|
| 1 佐々生区 | 145 | 男女で地域を守る 炊き出し訓練 | 8月4日 |
| 2 新庄地区 | 59 | 落語で学ぶ参画 はやおき亭貞九郎 | 9月23日 |
| 3 杉の花区 | 14 | 女性のきずな再発見 前編 | 10月26日 |
| | 16 | 女性のきずな再発見 後編 | 1月18日 |
| 4 栃川防災会 | 130 | 男女で地域を守る 炊き出し訓練 | 10月27日 |
| 5 白浜婦人会・壮年会 | 13 | 第5回男女で料理教室 他 | 11月3日 |
| 6 田中区 | 40 | 落語で学ぶ参画 はやおき亭貞九郎 | 11月9日 |
| 7 梅浦区 | 36 | 落語で学ぶ参画 はやおき亭貞九郎 | 11月9日 |
| 8 岩開区 | 18 | 男性のためのおうちカフェ講座 他 | 11月17日 |
| 9 上山中区 | 40 | 男女で地域を守る 救急救命 他 | 12月15日 |
| 10 平等壮年会 | 21 | パパの料理教室 Part3 クリスマス料理 | 12月23日 |
| 11 菜の花会 | 15 | 健康運動と参画室出前講座 | 1月26日 |

国際交流室から一言

Vol. 97

A word from the international arena...

♪ようこそ 越前町へ ～越前町・みやま市児童交流事業～♪

1月31日、福岡県みやま市の児童が、越前町の伝統文化の学習と子どもたちの交流を目的に、本町を訪れました。

2泊3日の短い間でしたが、両市町の子どもたちは幸若文化情報センターで、この交流のきっかけとなった「幸若舞」についての歴史を学びました。また、カニに直接触れたり、越前焼の絵付け体験、ユニホックなどをとおして、町内の子どもたちと交流し、越前町を身近に感じていました。



問合せ先 国際交流室内 越前町国際交流協会 ☎34-8713

平成25年度 工事等発注一覧 (250万円以上) 1月16日～2月15日

| 工事等名 | 請負金額 | 請負業者名 | 主管課 |
|---------------------------------|-------------|----------------------|-------|
| 平成24年度(繰)町道蚊谷寺線道路舗装工事 | 6,825,000円 | (株)キハラコーポレーション 丹生営業所 | 建設課 |
| 平成24年度(繰)町道福井線道路改良工事(その2) | 6,357,750円 | 大門建設(株) | 建設課 |
| 平成25年度町道野田線道路舗装補修工事 | 4,830,000円 | 丹南開発(株) | 建設課 |
| 平成24年度(繰)越前地区町道防災点検業務委託 | 4,599,000円 | (株)キミコン | 建設課 |
| 平成25年度町道市線消雪施設整備工事(その2) | 4,357,500円 | (株)丸安建設 | 建設課 |
| 平成25年度県単梅浦地区急傾斜地対策工事 | 3,874,500円 | (株)四ヶ浦建設 | 建設課 |
| 平成25年度町道市線消雪施設整備工事(その1) | 3,045,000円 | (株)大生 | 建設課 |
| 平成24年度(繰)町道学校線道路改良工事(その3) | 2,457,000円 | (有)江指組 | 建設課 |
| 平成25年度公共下水道事業宮崎東部処理区管路布設工事(その1) | 13,419,000円 | 丹南開発(株) | 上下水道課 |
| 平成25年度上水道事業配水管布設その1工事 | 10,689,000円 | 丹南開発(株) | 上下水道課 |
| 平成25年度上水道事業配水管布設その2工事 | 5,670,000円 | (有)細川電工 | 上下水道課 |
| 平成25年度公共下水道事業宮崎東部処理区管路布設工事(その2) | 3,853,500円 | 木村建設(株) | 上下水道課 |
| 平成25年度奥糸生地区集会所施設浄化槽設置工事 | 6,615,000円 | 朝日木材産業(株) | 監理課 |

～みんなで作る地域コミュニティ～

越前地域コミュニティ運営委員会

チャレンジフェスタ開催

2月2日、越前コミュニティセンターで小学生の体験教室としてチャレンジフェスタが開かれ、参加者は本立てやプラントナーを作ったり、カップの絵付けやビーズで飾り付けるクラフトケース作りなどをしました。最後に、みんなで餅つきをして楽しみました。



問合せ先 越前地域コミュニティ運営委員会 ☎37-7710

「協働によるまちづくり講演会」開催

2月18日、サンライズ織田で、(株)地域まちづくり研究所 主宰の伊藤光造さんを講師に迎え、「地域コミュニティで暮らしを支えるために」と題し、講演をしていただきました。町議員と各地域コミュニティ運営委員約170人が参加し、「よりよいまちづくり」のためには、行政と町民が対等な立場でそれぞれの役割を果たすことが必要だということを学びました。



問合せ先 まちづくり課コミュニティ運営委員会 ☎34-8714

歴史講演会のお知らせ

演題 中世日本海・陶磁の海道は語る
講師 吉岡 康暢（よしおか ひろゆき） 国立歴史民俗博物館 名誉教授
講師略歴



1934年石川県金沢市生まれ。
 1957年金沢大学文学部史学科卒業。
 石川県高校教員、県立郷土資料館主任学芸員を経て、
 1985年国立歴史民俗博物館教授。退職後、石川
 県立歴史博物館長を務める。第5回小山富士夫記念
 賞受賞。文学博士（明治大学）。
 著書は『日本海域の土器・陶磁（古代編・中世編）』（六
 興出版）、『中世須恵器の研究』（吉川弘文館）、『琉球出
 土陶磁社会史研究（真陽社）、共編著は『越前 珠洲』
 （中央公論社）、『新修国分寺の研究』3（吉川弘文館）、
 『陶磁器の世界』（山川出版社）、『史跡末松廃寺跡（文
 化庁）』など多数。

日時 3月16日（日） 午後1時30分
場所 越前町生涯学習センター・朝日多目的ホール
主催 越前町教育委員会
 ※入場料無料、事前申込不要
問合せ先 文化スポーツ室 ☎34-8730

第5回越前町文協 芸能祭

第5回「越前町文協
 芸能祭」が開催されま
 す。

詩吟、吟舞や剣詩舞、
 ダンスや手話、太鼓な
 ど、さまざまなジャン
 ルの団体が出演します。
 日頃の練習の成果をこ
 覧いただきたいと思いま
 す。



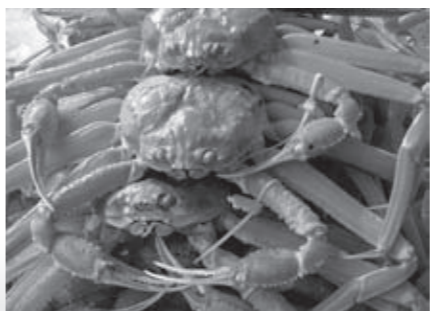
日時 3月9日（日） 午後0時15分 開場
 午後0時45分 開演
場所 越前町朝日多目的ホール
 （越前町生涯学習センター横）
出演団体
 うぐいす会、宮崎物語クラブ、カトリア、宗生
 流剣詩舞道会 織田、千里会、宗生流剣詩舞道会
 宮崎 子供、織田詩吟愛好会、宗生流剣詩舞道会
 あさひ少年教室、おつる会、手話サークル「す
 いせん」、宗生流剣詩舞道会 宮崎、宮崎ハワイア
 ンダンスクワヒヴィイ会、宗生流剣詩舞道会あさ
 ひ、吟道光世流堅芳支部、明吟会、フラダンスア
 イアイASAHI、宗生流剣詩舞道会 幸若の会、
 泰澄うすずみ太鼓
入場料 無料
問合せ先 生涯学習課 ☎34-2000

「越前かに感謝祭」開催

今回が初となる「越前かに感謝祭」が3月15日
 （土）・16日（日）に開催され、3月20日に終了とな
 る越前かに漁を締めくくります。

かに汁や越前がにの販売、活きた水がにを釣り上
 げる「活きかに釣り大会」のほか、ステージショー
 などが行われます。越前かに太郎も参加します。ご
 家族、ご友人お誘い合わせのうえ、ぜひお越しくだ
 さい。

日時 3月15日（土）・16日（日）
 午前9時～午後4時
場所 厨漁港広場
問合せ先 越前かに感謝祭実行委員会（越前町観光協会）
 ☎37-1234



雨田光平記念館 春の展示開催のお知らせ

「野山にあそぶ」

ふるさと福井や旅先でおとすれた野山の風景を描いた雨田光平の絵や書を中心に展示します。平成25年
 度寄贈作品「沈丁花」も初公開します！
 皆さんぜひご来館ください。



会期 3月29日（土）～6月29日（日）

開館時間 午前10時～午後5時
 （入館は午後4時30分まで）

会期中の休館日

毎週月曜日
 （ただし5月5日は開館し、5月7日を休館とします）
 4月30日

観覧料

一般 100円
団体（20人以上） 80円
共通券（文化歴史館が見学できます）200円
 ※中学生以下、70歳以上の人は無料です。入館の際、受付で年齢のわかるものをお見せください。

会場 雨田光平記念館

問合せ先 雨田光平記念館 ☎36-2666

雨田光平記念館臨時休館のお知らせ

記念館では展示替作業のため、次の期間臨時休館します。
 利用者の皆さんには大変ご迷惑をおかけしますが、ご理解とご協力をお願いします。
 臨時休館中のお問い合わせは、織田文化歴史館（☎36-2288）までお願いします。

臨時休館 3月25日（火）～3月28日（金）

3月の越前陶芸村文化交流会館 イベント情報

入館
無料

3月の休館日 3日・10日・17日・24日・31日 開館時間 午前9時～午後5時（最終入館は午後4時30分）

好みの越前焼カップでコーヒーが飲める！（常設）
珈琲サロン「Coin Café 越前焼で珈琲時間」

進学・進級前に予防接種漏れがないか 母子健康手帳を確認しましょう！

| ワクチン名 | 対象者 | 接種期限 |
|---------------------------|-------|-------------|
| 麻しん・風しん混合 (MRワクチン) 第2期 | 年長児 | 平成26年3月31日 |
| 二種混合 | 小学6年生 | 13歳の誕生日の2日前 |

予防接種に関する
お問い合わせは、
いつでも
お気軽にどうぞ。



よくあるご質問

- ① 日本脳炎のスケジュールがわからない。
- ② 3人きょうだい、それぞれに今何を
受けなければならないか教えてほしい。 などのです。



問合せ先
健康増進室 ☎36-1375



食べる力を育てる幼児食

子どもは3歳くらいから大人と同じ食事がとれるようになります。今回は食事に関する注意点を紹介します。「これは何かな？季節の食べ物だよ」などと語りかけて、楽しく食事をとりましょう。

バランスのとれた食事を

食事は主食、主菜、副菜、汁もの4種類を揃えるのが理想。また、濃い味は生活習慣病のリスクが高くなりがちです。うす味を心がけましょう。

- 主 食：エネルギーのもとになる炭水化物（ごはん、パン、麺類など）
- 主 菜：からだづくりになるタンパク質（肉、魚、卵、豆類など）
- 副 菜：ビタミンやミネラルが豊富な添え物（野菜、きのこ、海藻など）
※主菜より気持ち多めに！

汁もの：主菜、副菜でとれなかった食材

※お子さんが苦手な食材も調理を工夫してチャレンジ！食べられた喜びは子どもの自信につながります。



おやつも大事な食事です

幼児は一度にたくさん食べられず、4番目の食事が必要です。果物や乳製品など不足しがちなものを中心に。ただし時間はなるべく決まった時間に出すようにしましょう。

食事マナーはまず親から

親の食べ方を見て子どもは真似して食べます。お手本になれるようにこの際、親も見直してみましょう。また、よく噛むことは子どもの脳の発達につながります。意識して噛むように食事をしましょう。

問合せ先 子育て支援課 ☎34-8725

「心をいやす相談会」のご案内



「ひどいストレスを感じている」、「気持ちが落ち込んでいる」、「人間関係に悩んでいる」、「眠れない」など、つらい気持ちをひとりで抱えていませんか？
からだと同じようにこころが疲れることは誰にでもあることです。こころの専門家に相談することは決して特別なことではありません。カウンセラーと話すことでこころが軽くなったり、解決の糸口が見つかることもあります。お気軽にご相談ください。電話での相談も受け付けます。（要予約）

日時 3月26日(水) 午前9時30分～正午

場所 越前町役場 別館

料金 無 料

カウンセラー 千崎 愛さん(臨床心理士)

子どもの発達相談や、
スクールカウンセラー、
大人のストレス相談など
幅広い経験をもったカ
ウンセラーが応じます。

- 相談時間は、一人45分程度(内容により時間が前後することがあります。)
- 予約制(匿名でも可)

申込・問合せ先 保健衛生課 ☎34-8710

「こころの健康づくりセミナー」に参加 してみませんか ～こころもメンテナンスしましょう～



ストレスをなくしたい!!と思っても、残念ながらストレスは、なくすることはできません。まずは、ストレスがたまった時のサインを知ることで、こころの病気の予防にもなります。こころが疲れたときや、つらいとき、困ったときのために、セルフケアの方法を知ることです。つらい気持ちも軽くすることができます。また大切な家族や友だちを支える力にもなります。

内 容 ストレスと上手につきあうために

講 師 臨床心理士 参加費 無 料

3月は
「自殺対策強化月間」です

| 月 日 | 時 間 | 場 所 |
|----------|-----------------|--------------|
| 3月13日(木) | 午後7時～午後8時 | 宮崎コミュニティセンター |
| 3月19日(水) | 午後1時30分～午後2時30分 | 越前町役場 別館 |
| 3月26日(水) | 午後1時30分～午後2時30分 | 織田保健福祉センター |

★希望する人は、各日程の前日までにお申し込みください。

申込・問合せ先 保健衛生課 ☎34-8710



デマンド便は前日までに予約が必要です

町内を運行しているコミュニティバスは9ルートあり、その内、巡回ルートの一部と乗り合いルートでは、デマンド（予約）方式の運行を行っています。予約は、バスを利用する前日の午後5時までにお願ひします。なお、予約の受付は午前9時からです。



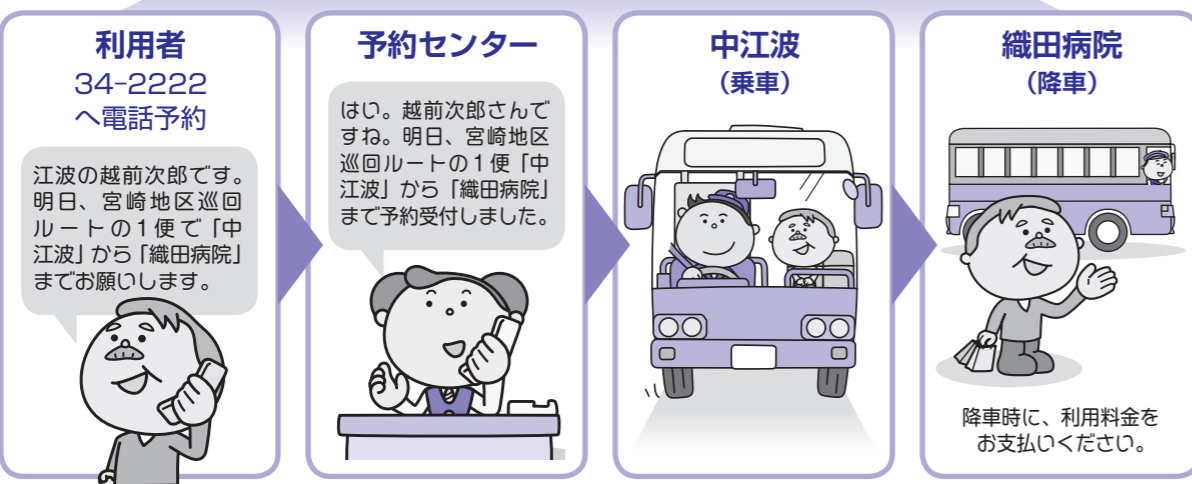
予約が必要なバス

時刻表ハンドブックの薄黄色に塗りつぶされた便がデマンド便です。

- | | |
|--|--|
| 〈平日〉 朝日地区巡回ルート 2・3・4・6便 宮崎地区巡回ルート 1・3・4・6便 織田地区巡回ルート 1・2・3・7・8・9・13便 朝日、越前、織田地区乗り合いルート 全便 | 〈土曜日〉 朝日地区巡回ルート 全便 宮崎地区巡回ルート 全便 越前地区巡回ルート 全便 織田地区巡回ルート 全便 |
|--|--|

予約は電話（34-2222）で、
 集落名 氏名 乗る日 乗るルート 乗る便 乗るバス停 降りるバス停 をお伝えください。

予約から利用までの流れ



●予約があれば、お一人でも運行します。 ●予約がゼロの場合は、運行しません。
 (どうぞご遠慮なく、お気軽にお電話ください。)

※詳しくは、フレンドリー号路線図時刻表をご覧ください。時刻表ハンドブックは役場・各コミュニティセンター、コミュニティバス車内でお渡ししています。また、町ホームページからも各路線の時刻表などが確認できます。(http://www.town.echizen.fukui.jp/kakuka/machi/bus/index.html)
 その他、利用者の用途にあわせた「マイ時刻表」を作成しています。よく利用するルート・時間帯のみを表示したあなた専用の時刻表です。必要な人はお気軽にお問い合わせください。

問合せ先 まちづくり課 ☎34-8714 予約センター ☎34-2222

税の質問箱

★平成26年度固定資産税の縦覧制度について

Q：平成26年度固定資産税の縦覧制度について教えてください。
 A：固定資産税の縦覧制度とは、納税者が町内にある他の土地および家屋の評価額を比較することで、ご本人の資産の評価が適正かどうか確認することが出来る制度です。縦覧期間中に限り「土地価格等縦覧帳簿および家屋価格等縦覧帳簿」をご覧いただけます（無料）。期間などは、次のとおりです。

| | |
|--------|--|
| 期 間 | 4月1日(火)～4月30日(水) (土・日・祝日を除く) |
| 時 間 | 午前8時30分～午後5時15分 |
| 場 所 | 税務課 |
| 縦覧できる人 | 固定資産税の納税義務者・納税管理人・相続人・代理人など |
| 必要なもの | 納税者本人であることが確認できる書類（平成26年度納税通知書や運転免許証など）。代理人が縦覧される場合は、委任状・代理人の運転免許証などが必要。 なお、法人の場合は、委任状に代表者印を押印してください。 |

※本人の所有する土地や家屋については、期間外でも縦覧できます。
 ※平成26年度の固定資産税の納税通知書は4月上旬に発送します。
 ※土地のみを所有している人は家屋価格等縦覧帳簿、家屋のみを所有している人は土地価格等縦覧帳簿の縦覧はできません。



問合せ先 税務課 ☎34-8709



3月の越前町関連の番組放送時間表

たんなんスマイルTV (デジタル091ch)

◎「地域の様々な活動紹介 いきいき羅針盤」

ヨサコイ宮崎クラブ

【3月1日(土)～3月14日(金)】

①11:30～11:42 ②16:30～16:42

③20:30～20:42

※土曜日は20:30枠のみの放送

◎「越前町いきいき情報局」

越前かに感謝祭

【3月1日(土)～3月14日(金)】

税務課・上下水道課からのお知らせ

【3月15日(土)～3月28日(金)】

越前陶芸村しだれ桜まつり

【3月29日(土)～4月11日(金)】

①7:55～8:00 ②12:55～13:00

③19:55～20:00

◎「～丹南ふれあい百景～ おたっしゃ珍道中」

《再放送》

「新鮮な海の幸を召し上げ！浜の活弁 味めぐり」の巻

【4月2日(水)】

「陶芸&そば 丹南のいいもん体験ツアー」の巻

【4月3日(木)】

①9:00～9:15

②14:00～14:15

③21:00～21:15

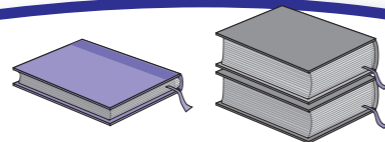


※その他の番組の放送予定は、電話またはホームページでご確認ください。

※番組は予告なく変更されることがありますので、ご了承ください。

問合せ先 丹南ケーブルテレビ(株) 番組制作課
☎21-3277
URL <http://www.t-catv.co.jp>

図書館だより



★「おはなしの広場」紹介★

宮崎分館では、月に2回(木曜日)、小学生を対象に読み聞かせを行っています。

読み聞かせの後、工作やミニゲームをする時もあります。

1月23日は、カルタ作りをしました。

「おもちにね しょうゆかけたら まっくろけ」「としょかんは しずかでおちつく ところだね」「ほんはね なんさつもよむと ものしりだ」など、楽しいカルタができあがりました。また、作ったカルタで30日に、カルタ大会をしました。

その他にも、司書やボランティアさんによる読み聞かせを行っている図書館もありますので、ご参加ください。



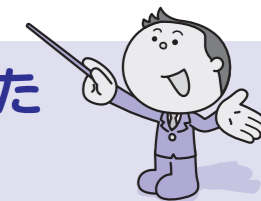
読み聞かせした本は、

23日 「ばばあちゃんのおもちつき」
「おさかないちば」
「中をそうそうしてみよ」

30日 「しもばしら」
「いぐいぐいぐいぐ」



現代社会は高度情報通信社会と呼ばれ、携帯電話・スマートフォンやパソコンなどからいつでもどこでも、気軽にインターネットに接続でき、大変便利になっています。その一方で、様々なネットいじめやネット犯罪が起き、それに子どもが巻き込まれるケースが増加しています。インターネットトラブルの代表的な事例とその対処法を紹介します。



第5回

ミニメールを通じて知り合った人からの誘い出し・脅迫

最近、「出会い系サイト」ではなく、SNSやゲームサイトなどで知り合った人からの誘い出しや脅迫事件が多くなっています。

サイト内のサービスであるミニメールをきっかけに、相手に個人情報教えてしまい、トラブルに発展する事例が目立ちます。

SNSやゲームサイトのミニメールは、個人的なやりとりが簡単にできるため、見知らぬ人に親近感を持ちやすい傾向がありますが、相手は性別や年齢等を容易に偽ることができます。知らない人からのミニメールには返信しないようにしましょう。

また、安易に写真を送ったり直接会ったりすることは大変危険な行為です。

平成24年にSNSなどの出会い系サイト以外のコミュニティサイトを利用し児童買春や強姦などの犯罪被害にあった18歳未満の男女は、前年よりも減少したものの、1,076人(男子:38人、女子:1,038人)となっています。また、コミュニティサイトに起因する児童被害の事犯の約5割で、コミュニティサイト内のミニメールが利用されていました。

気をつけること

子ども

- ① 知らない人からのミニメールには返信しない
 - ミニメールでのやり取りを些細なことだと考えがちですが、一度相手とやり取りを始めると相手に親近感を抱き、冷静な判断が出来なくなります。安易な気持ちで知らない人からのミニメールに返信しないようにしましょう。
 - ミニメールで知り合った人に電話番号やメールアドレスなどの個人情報を教えてはいけません。
- ② 子どもたちだけの判断で会わない
 - 子どもたちだけの判断でSNSやゲームサイトで知り合った人と会うと、犯罪に巻き込まれる可能性があることを理解しましょう。
- ③ トラブルにあったら相談する
 - トラブルにあった場合は、すぐに保護者や教師、スクールカウンセラーなど周りの大人に相談しましょう。

保護者

- ① フィルタリングを適用していても一部のSNSやゲームサイトは利用可能であることを注意する
 - フィルタリングを適用していても、初期設定のままでは、一部のSNSやゲームサイトは利用可能になっています。必要に応じて、個別に設定を行いましょう。

消費者生活のご相談は…

総務課 消費生活相談窓口 ☎34-8700
福井県消費生活センター ☎0776-22-1102
消費者ホットライン ☎0570-064-370



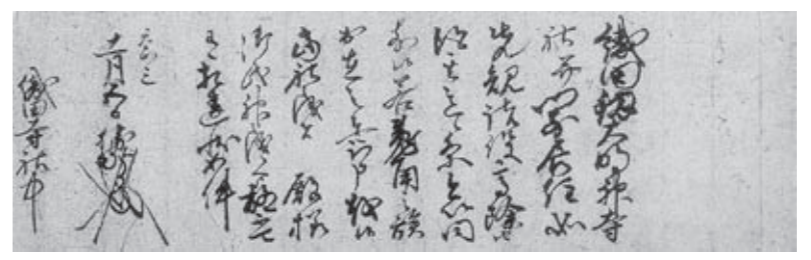
越前町の指定文化財を訪ねよう10

織田文化歴史館編

学M 今回も引き続き、織田信長と劔神社の関係についてお話ししましょう。

E子 前回、織田信長の先祖は織田地区の出身で、劔神社の神官をしていたことを教えていただきましたが、自分の先祖と劔神社とのつながりを、信長自身は知っていたのでしょうか？

学M はい、知っていました。こちらの古文書をご覧ください。



学M こちらは、信長の家臣であった柴田勝家が書いた「柴田勝家諸役免許状」と呼ばれる古文書です(写真)。ところで柴田勝家の名前は知っていますか？

E子 はい。越前を治めていた大名ですね。

学M そうですね。柴田勝家は尾張の出身で、信長の父である信秀の代より織田家の有力な家臣でした。信長の家臣となってからは、全国の合戦で活躍し、武功をあげました。柴田勝家が越前を治めるようになったのはいつからですか？

学M 天正元(一五七三)年、信長が朝倉義景・浅井長政を滅ぼすと、越前は信長の支配下に入ります。この時、越前の支配は朝倉旧臣である前波吉嗣にゆだねられました。しかし、この支配に一向宗は反発し、各地で戦乱が起きます。

その頃、織田地区も戦乱の舞台となり、朝倉景綱が立てこもった織田城が一向宗によって攻撃され、陥落しました。

そこで、天正三(一五七五)年八月、織田信長は再び越前へ出陣し、府中を攻略します。そして、翌九月中旬に柴田勝家は北庄に入り、越前の統治を信長から任せられました。

E子 この古文書が書かれたのも、天正三(一五七五)年ですね。

学M はい。こちらは、劔神社や織田寺に対して、さまざまな税を免除するために発給されました。この中には、「当社の儀は殿様御氏神」とあり、「劔神社は、勝家の殿様である信長の氏神を祀っている」旨がわかります。

E子 つまり、信長の先祖と劔神社との関わりを認めているのですか？

学M その通りです。勝家が認めているということは、信長も認めていたことは間違いありません。

E子 また、勝家が越前を治めるようになって、すぐに劔神社に文書を発給していることから、越前の支配において劔神社は重要な位置づけを与えられていたこともわかります。

学M 戦国時代、劔神社は朝倉義景や織田信長・柴田勝家などの大名に保護されていたことを聞きましたが、次の江戸時代にはどうだったのでしょうか？

E子 江戸時代に入り、劔神社は徳川家康に再興を願い出しました。そして、慶長八(一六〇三)年、家康の次男である結城秀康は劔神社に三〇石の領地を寄進しました。また、寛永五(一六二八)年には秀康の子で大野藩主である松平直政が、二一石余りの領地をさらに寄進しています。

学M これらの記事を見ると、長い期間にわたって劔神社が大名たちに大事にされてきたことがわかりますね。

E子 そうですね。劔神社の歴史をたどることは、まさに越前の歴史をたどることにもつながると思います。

えちぜん時代誌 第百三回

「三月の団子は食べるか飾るか」

皆さんはこの時期、赤や緑、黄色などの色がうずまいた、ひらたい団子をいただいたことはありませんか？(地区によっては、白くて丸い団子のところもあります)この団子は越前町内では「おみだんご」や「おまり」、「おまる」と呼ばれています。一般的には「涅槃団子」とよばれています。お釈迦様が亡くなった日である旧暦2月15日に行われる涅槃会で、参加した人々に配られます。地域によっては、だんごまきが行われているようです。

この団子の形はお釈迦様の耳をかたどっている、体をあらわしているという説があります。団子につけられている色は、お釈迦様の遺骨(仏舍利)が5色に光輝いていた、という説話にもとづいてつけられているといわれています。この団子を食べると、お釈迦様のご加護で無病息災を得られる。蛇にかまれないともいわれています。

ところでこの団子、福井県を一步出ますと形ががらりとかわります。ひらべったい形でカラフルな色がうずまきく団子ではなく、丸い形で一色だけで色づけされた団子が作られている県があります。さらに、その中に干支などの動物の形をした団子を混ぜて参拝者に配るところもあるそうです。

お砂糖などをかけておいしくいただいている「おみだんご」ですが、他の県ではこの団子は食わずに小さな巾着袋などを作ってそこに入れ、交通安全や山に入る際のお守りとして持ち歩く風習があります。

雨田光平記念館 学芸員 小辻陽子

ながよしひろば (園開放)

| 実施日 | 場所 | 電話番号 |
|-------|---------|---------|
| — | あさがお保育園 | 34-1110 |
| — | 朝日中央保育所 | 34-0081 |
| — | 朝日西保育所 | 34-5602 |
| — | 朝日北保育所 | 34-1762 |
| — | 朝日南保育所 | 34-1614 |
| — | 宮崎中央保育所 | 32-2067 |
| — | 小曾原保育所 | 32-2039 |
| 毎日午前中 | 陶の谷保育所 | 32-3014 |
| 毎日午前中 | 四ヶ浦保育園 | 37-0305 |
| 常時 | 西徳寺保育園 | 37-1354 |
| 常時 | 城崎南保育所 | 39-1801 |
| 毎週木曜日 | 織田保育所 | 36-0160 |
| 毎日午前中 | たいら保育園 | 36-0251 |
| 毎日午前中 | はぎの保育園 | 36-0396 |

※時間・内容などについては、各保育所(園)にお問い合わせください。

人口と世帯
(2月1日現在)

人口 23,349人
(前月より25人減)

男 11,272人
女 12,077人

世帯数 7,376戸

(外国人の人口と世帯数を含んでいます)



新しい家族です

(敬称略、2月15日現在)

- | | |
|-----------------|------------------|
| 西田中 竹内 愛翔(祐介、男) | 榎津 白崎 怜渚(政和、女) |
| 西田中 山田 美柚(尚徳、女) | 八田 榎波 蓮生(誠、男) |
| 西田中 林 結縁(和孝、女) | 陶の谷 青山 華音(健宏、女) |
| 朝日 上田 かなな(秀信、女) | 上野 水島 絆希(啓友、女) |
| 小倉 安井 文哉(文昭、男) | 寺家 泉 明里(勇氣、女) |
| 小倉 安井 健人(得洋、男) | 大王丸 石田 侑太郎(桂也、男) |
| 小曾原 多田 龍駆(直樹、男) | 萩野の里 佐々木 桜(晃、女) |

おくやみ

(2月15日現在)

- | | |
|------------------|-------------------|
| 西田中 孝久 浪子さん(94歳) | 西田中 佐々木信夫さん(95歳) |
| 朝日 細川 謙さん(89歳) | 朝日 竹内ふじ子さん(84歳) |
| 氣比庄 上山三子工さん(76歳) | 氣比庄 小棹十七子さん(87歳) |
| 田中 青木與左門さん(79歳) | 天王 藤原 伸夫さん(72歳) |
| 下糸生 和田 郁夫さん(84歳) | 下糸生 漆崎 幸子さん(91歳) |
| 天谷 猪 三才さん(93歳) | 小曾原 木原ツネフさん(92歳) |
| 小曾原 山内 一江さん(82歳) | 宇須尾 青山 ミヨ子さん(93歳) |
| 宇須尾 青山 進さん(82歳) | 血ヶ平 高島 一夫さん(85歳) |
| 大樟 塩治きくゑさん(86歳) | 大樟 荒本 政一さん(86歳) |
| 大樟 島田つぎをさん(86歳) | 道口 山口武右衛門さん(84歳) |
| 米ノ 磯部シズ子さん(92歳) | 米ノ 磯部 秋夫さん(62歳) |
| 米ノ 上津美乃利さん(76歳) | 杉の花 島野ふみをさん(92歳) |
| 市場 杉本 秀之さん(81歳) | 平等 中島 ちづさん(96歳) |
| 上戸 藤井 豊司さん(79歳) | 上戸 藤井きん子さん(80歳) |



表紙の写真

朝日南保育所に飾られた雛人形を囲んでの記念撮影です。

「ひなまつり」は女子のすこやかな成長を祈る節句の年中行事です。雛人形が飾られると園児は、人形一体一体を食い入るように見ていました。

編集後記

2月は冬季オリンピックの中継がありました。私は夜中まで、いろいろな競技の中継を見ていました。

皆さんも、私と同じように睡眠不足の日々が続いたことと思います。

15歳という若さで銀メダルを獲得したスノーボードハーフパイプ日本代表の平野歩夢選手や金メダルを獲得したフィギュアスケートの羽生結弦選手、日本最年長メダリストとなった葛西紀明選手など、出場した選手の頑張りをみてみると、私も元気をもらえました。

今月は7日から16日まで、パラリンピックが開催されます。引き続き、睡眠不足による体調不良に注意して、出場選手を応援しましょう。

えちぜんカレンダー

3月9日～4月12日

※休日当番医の診療時間は、9:00～17:00です。都合により医療機関が変更になる場合がありますので、受診前に電話や新聞などで確認してください。

| 日 | 月 | 火 | 水 | 木 | 金 | 土 |
|---|---|--|--|---|---|--|
| 3 第5回越前町文協 芸能祭 12:15～ 9 (越前町朝日多目的ホール) 【休日当番医】 藤田病院 ☎34-0044 | 10 結婚相談 13:00～16:00 (越前町社会福祉センター(西田中)) | 11 家族介護者サロン 10:00～12:00 (織田コミュニティセンター) 心配ごと相談 13:00～16:00 (越前町社会福祉センター(西田中)) | 12 子育てサロン 9:30～11:00 (越前町社会福祉センター(西田中)) 家族介護者サロン 10:00～12:00 (越前地域福祉センター(梅浦)) 2歳児歯科健診 13:30～16:00 (織田コミュニティセンター) | 13 家族介護者サロン 10:00～12:00 (越前町社会福祉センター(西田中)) こころの健康づくりセミナー 19:00～20:00 (宮崎コミュニティセンター) | 14 子育てサロン 9:30～11:00 (越前町社会福祉センター(西田中)) 家族介護者サロン 10:00～12:00 (宮崎コミュニティセンター) | 15 越前かに感謝祭 9:00～16:00 (厨漁港広場) |
| 16 越前かに感謝祭 9:00～16:00 (厨漁港広場) 歴史講演会 13:30～ (越前町朝日多目的ホール) 【休日当番医】 織田病院 ☎36-1000 | 17 結婚相談 13:00～16:00 (越前町社会福祉センター(西田中)) | 18 心配ごと相談 13:00～16:00 (越前地域福祉センター(梅浦)) | 19 子育てサロン 9:30～11:00 (越前町社会福祉センター(西田中)) こころの健康づくりセミナー 13:30～14:30 (越前町役場別館) | 20 | 21 春分の日 消防総合訓練 9:00～ (鯖江・丹生消防組合丹生分署) 【休日当番医】 織田病院 ☎36-1000 | 22 |
| 23 【休日当番医】 伊部病院 ☎34-0220 | 24 結婚相談 13:00～16:00 (越前町社会福祉センター(西田中)) | 25 家族介護者サロン 10:00～12:00 (萩野生活改善センター) 無料法律相談 13:00～16:00 (宮崎コミュニティセンター) | 26 子育てサロン 9:30～11:00 (越前町社会福祉センター(西田中)) 心をいやす相談会 9:30～12:00 (越前町役場別館) 家族介護者サロン 10:00～12:00 (越前コミュニティセンター) こころの健康づくりセミナー 13:30～14:30 (織田保健福祉センター) | 27 家族介護者サロン 10:00～12:00 (生涯学習センター(糸生分館)) | 28 子育てサロン 9:30～11:00 (越前町社会福祉センター(西田中)) 家族介護者サロン 10:00～12:00 (豊津隣保館) 心配ごと相談 13:00～16:00 (織田コミュニティセンター) | 29 |
| 30 【休日当番医】 両林医院 ☎37-0005 | 31 | 4 1 | 2 子育てサロン 9:30～11:00 (越前町社会福祉センター(西田中)) | 3 子育てサロン 9:30～11:00 (越前町社会福祉センター(西田中)) | 4 子育てサロン 9:30～11:00 (越前町社会福祉センター(西田中)) | 5 |
| 6 【休日当番医】 長田内科胃腸科医院 ☎32-2774 | 7 結婚相談 13:00～16:00 (越前町社会福祉センター(西田中)) | 8 | 9 子育てサロン 9:30～11:00 (越前町社会福祉センター(西田中)) 離乳食教室 9:30～12:00 (織田コミュニティセンター) | 10 | 11 子育てサロン 9:30～11:00 (越前町社会福祉センター(西田中)) | 12 どようおはなしひろば 14:00～14:30 (町立図書館織田分館) |

