



越前町

人と技 みどり 海土里 織りなす 快適なまち

# 広報 えちぜん

2025  
10

特集 Special feature

わたしたちのまち「越前町」の決算報告 ..... 2～3

六古窯のやきもの ..... 22～23

No.249

## O・TA・I・KO 響2025

～鼓動がつなく心と心～



わたしたちの予算が「まちづくり」のためにどのように使われたかを報告します。



# 令和6年度 わたしたちのまち「越前町」の決算報告

## ■全会計の決算状況

令和6年度の一般会計、特別会計、企業会計を合わせた歳入総額は237億2,811万8千円で、前年度より19億708万4千円の増、歳出総額は230億8,216万6千円で、前年度より20億4,882万6千円の増となりました。また、歳入総額から歳出総額を差し引いた収支は、6億4,595万2千円の黒字となりました。

そのうち、教育や福祉、土木など一般的な行政運営をまかなう一般会計では、歳入が164億9,296万2千円で、前年度より15億5,870万円の増(10.4%増)、歳出が156億4,390万9千円で、前年度より13億4,278万2千円の増(9.4%増)となりました。

(単位:千円)

区分	歳入決算額		歳出決算額		歳入歳出 差引残額 (A) - (B)		
	(A)	対前年度比 (%)	(B)	対前年度比 (%)			
一般会計	16,492,962	10.4	15,643,909	9.4	849,053		
特別会計	国民健康保険事業	2,268,105	▲2.4	2,215,330	▲1.6	52,775	
	介護保険事業	2,369,997	▲1.6	2,301,391	1.1	68,606	
	後期高齢者医療事業	343,690	4.9	341,640	5.0	2,050	
	温泉事業	24,108	▲44.4	24,108	▲44.3	0	
	農林漁業体験学習館事業	26,486	5.2	26,486	5.2	0	
	土地区画整理事業	0	-	0	-	0	
企業会計	水道事業	収益的収支	573,037	138.6	497,967	133.2	75,070
		資本的収支	239,493	151.2	379,172	150.0	▲139,679
	下水道事業	収益的収支	1,003,556	皆増	983,058	皆増	20,498
		資本的収支	115,675	皆増	328,388	皆増	▲212,713
	国民健康保険 病院事業	収益的収支	153,296	▲2.2	151,272	▲1.5	2,024
		資本的収支	117,713	15.0	189,445	▲2.3	▲71,732
合計	23,728,118	8.7	23,082,166	9.7	645,952		

※決算額の千円未満を四捨五入しています。

## ■一般会計・歳入決算の状況

一般会計の歳入総額は、前年度と比べて15億5,870万円増加しました。増加した主な要因として、普通交付税が公債費などに係る基準財政需要額の増により1億5,800万1千円増加(3.2%増)したことや、ふるさと再生寄附金が4億4,837万円増加(41.6%増)、物価高騰による臨時交付金が2億2,656万5千円増加(207.12%増)したことなどがあげられます。

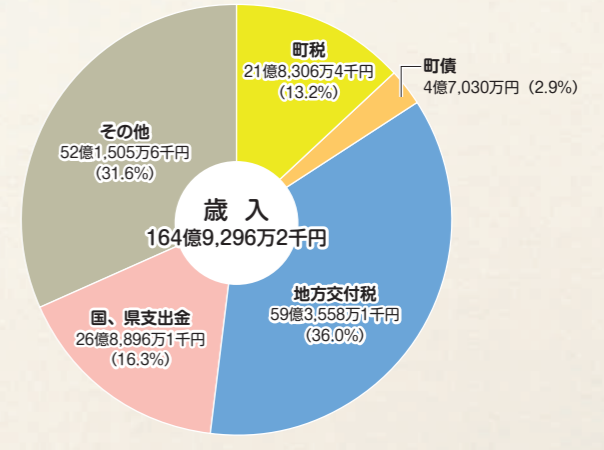
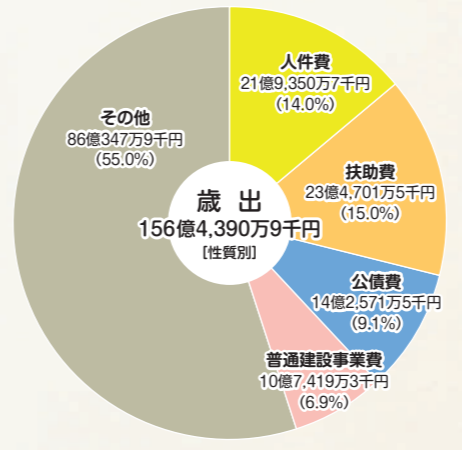
一方で、地方税が法人税や個人住民税の減などで1億186万1千円減少(9.2%減)、国庫支出金が新型コロナウイルス感染症対策の規模縮小による交付金の皆減で、1億3,370万4千円減少するなど、減となった項目も見られます。

## ■一般会計・歳出決算の状況

一般会計の歳出総額は、前年度と比べて13億4,278万2千円増加しました。

増加した主な要因として、積立金がふるさと再生寄附金の増に伴う同寄附金の基金への積立や財政調整基金の積立への増に伴い1億8,706万2千円増加(10.9%増)、補助費なども企業会計や一部事務組合への負担金が増となったことなどから6,278万9千円増加(6.9%増)しました。

また、普通建設事業費は道路改良などを行う社会資本整備総合交付金事業の減となった一方、地域交流施設整備事業により2億6,407万9千円増加(54.2%増)しました。



(%:構成比)

## 快適で安全に住めるまちづくり

### ●憩いの場の整備

地域活性化や地域産業の振興を図り、多様な交流により賑わいが創出される施設として、地域交流センターの建設工事を実施しました。

2億7,660万5千円



▲地域交流センター「ニジハコ」

## 誰もが健康で暮らしやすさを 実感できるまちづくり

### ●子育て支援の充実

天候にかかわらず子どもたちが安全に安心して遊ぶことができる場所の整備にかかる「越前町子ども遊び場整備基本計画」を策定しました。

521万4千円



▲令和6年6月にオープンした、サービス付き高齢者向け住宅「海土里(みどり)」

### ●高齢者福祉の充実

高齢者向け住宅の管理運営を指定管理者に委託し、自宅で生活することに不安を持つ高齢者に対して生活、医療、介護、福祉が連携したサービスを提供し高齢者の生活の安定と福祉の増進を図りました。

921万3千円

## 人が輝き豊かな心が満ちあふれるまちづくり

### ●学校教育環境の充実

中学校の特別教室に空調設備を整備し、快適な教育環境の充実を図りました。(朝日中学校5台、宮崎中学校4台、越前中学校2台、織田中学校4台)

3,028万3千円

## 人と仕事の 活力みなぎるまちづくり

### ●伝統産業の振興

県内で開かれた美酒コンクールに越前焼の薄作り盃などを提供し、越前焼の魅力をもPRしました。また、越前焼振興計画に基づき、後継者育成やPR事業に対する支援を行いました。

976万7千円

## ふるさと個性を活かし 交流を育むまちづくり

### ●文化財の保護、継承

国の重要な文化的景観である「越前海岸の水仙畑 上岬の文化的景観」の整備計画策定に備えた事前調査を行い、適切な保存活用について検討を行いました。

685万6千円

## 持続可能な 健全行政のまちづくり

### ●財政の健全運営

ふるさと納税制度による本町への寄附を募り、寄附者への返礼品に地元産品を贈呈することで地域消費喚起、町のPRなど地域振興に繋げ、また、企業版ふるさと納税を通じて寄附の募集活動を行い、企業の社会貢献に寄与するとともに自主財源の確保に努めました。

7億5,338万3千円  
(寄附金額 15億2,604万円)

## 物価等高騰対策に係る 主な事業

### ●子育て世帯への支援

物価高騰の影響を受ける子育て世帯の経済的負担の軽減を図るため、住民税均等割が非課税の方に給付金を支給しました。

1,046万円



### ●住民への支援

物価高騰への総合経済対策の一環として実施される定額減税で恩恵を十分に受けられない所得水準の方に対して給付金の支給を行い生活支援を図りました。

また、特に家計への影響が大きい住民税均等割非課税世帯などに対して給付金を支給し、生活・暮らしの支援を図りました。

2億4,914千円

### ●事業所への支援

町内の障がい福祉サービス・介護サービスなどを提供する施設・事業所の経済的負担を軽減し、安定したサービスが継続して提供できるよう物価高騰対策支援金を支給しました。

920万円

問合せ先 財政課 ☎34-8711

まちの話題をお届けします！

# わたしたちの 財政状況

令和6年度決算の健全化判断比率と資金不足比率は「健全」

健全化判断比率と資金不足比率は、地方公共団体の財政の健全化に関する法律により、各年度決算に基づき算定されます。この比率には、法律で定められた早期健全化基準や経営健全化基準があります。比率のいずれかが基準を超えた場合は、財政健全化計画や経営健全化計画を策定し、財政の早期健全化や公営企業の経営の健全化を図らなければなりません。町の令和6年度決算ではすべての比率が基準を下回り、財政は「健全」となっています。

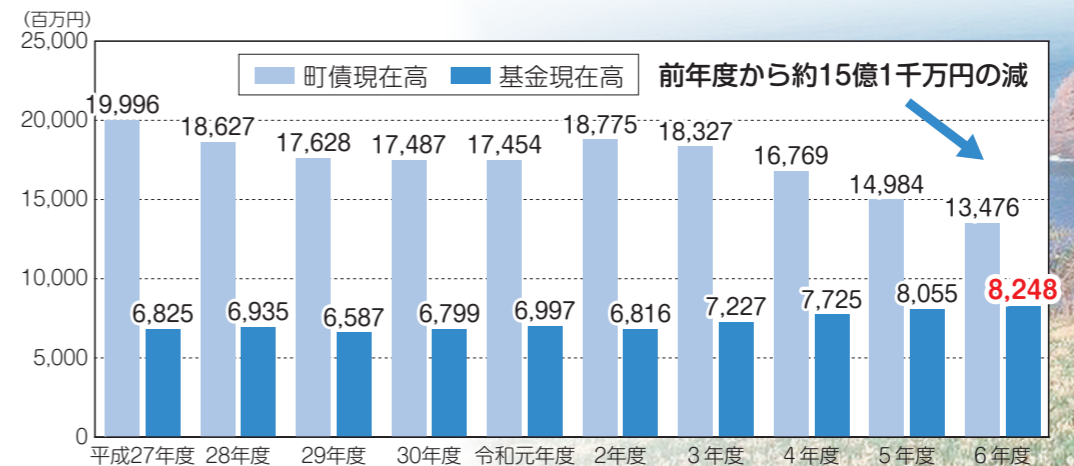
令和6年度決算の越前町の財政指標

財政指標区分	越前町	早期健全化基準	財政再生基準
実質赤字比率	黒字のため健全	13.77%	20.0%
連結実質赤字比率	黒字のため健全	18.77%	30.0%
資金不足比率	全会計で資金不足無し	20.0%	—
実質公債費比率	10.2%	25.0%	35.0%
将来負担比率	将来負担比率無し	350.0%	—

町債(借金)と基金(貯金)の年度末現在高の推移

令和6年度末の一般会計、特別会計、企業会計を合わせた町債(借金)の現在高は134億7,669万5千円で前年度より15億768万4千円の減少、基金(貯金)の現在高は82億4,848万1千円で前年度より1億9,327万1千円の増加となりました。町債の発行(借金)は、元利償還金(返済金)を上回らないよう、計画的に事業を実施するなど、町債現在高を着実に減少させ、財政の健全化を進めています。また、基金は、地方財政法に基づき、前年度の剰余金の半分を積み立てることにより、事業の実施や収入の減少など、将来的な財政負担に備えています。

町民1人あたり現在高  
町債(借金) 約69万円  
基金(貯金) 約42万円  
※それぞれの現在高を、令和6年度末の町の住民基本台帳人口19,633人で割って算出しています。



## JOCジュニアオリンピックカップ 第55回全日本中学生女子ホッケー選手権大会

8月16～18日、香川県と愛媛県で、第55回全日本中学生ホッケー選手権大会が開かれ、町からは朝日中学校(男子・女子)と織田中学校(男子)が出場しました。女子の部では、朝日中学校が予選リーグを1位で通過し、決勝トーナメントを勝ち進みました。迎えた決勝戦では、前回優勝争いをして敗れているかかみがはらホッケークラブ(岐阜県)との雪辱戦となりましたが、惜しくも0対1で敗れ、準優勝となりました。

【大会結果】  
女子の部  
準優勝 朝日中学校



▲準優勝した朝日中学校(女子)のみなさん

## コミュニティ助成事業で備品を購入しました

内郡区では、令和7年度コミュニティ助成事業(宝くじ助成)の採択を受け、集会所のエアコン、机、椅子などを購入しました。この事業を通して、日頃から区民が集い、コミュニケーションがとれる場所として利用され、区全体が活性化されることを期待されます。

なお、この助成事業は、宝くじの社会貢献事業の一環として(一財)自治総合センターが行っているものです。



▲購入したエアコン・机・椅子など

## 敬老会が開かれました

9月13日、越前町生涯学習センターのカメリアホールで敬老会が開かれ、約350人が参加しました。式典では、高田町長が戦後から高度成長期という激動の時代を力強く生き抜いてきたみなさんに敬意と感謝の言葉を送りました。

また、式典の後には、(福)ナナホシ(旧四ヶ浦保育園)の園児による「和太鼓演奏」や、ものまね女王・中島マリさんによる「ものまね歌謡ショー」など楽しいひとときを過ごしました。ご長寿のみなさん、これからも元気でいきいきとお過ごしください。



▲和太鼓演奏(上) 中島マリさん歌謡ショー(下)

## 長寿のみなさんを慶祝訪問

8月25日、28日、29日、高田町長らが今年100歳、88歳(米寿)を迎えるみなさんを訪問し、お祝いの品を贈りました。

町長が「ますます元気で長生きしてください」と声をかけると、みなさんは、はつらつとした様子で長寿の秘訣について話され、同席されたご家族からも笑顔が溢れていました。

町内で、100歳を迎える人は16人、88歳(米寿)を迎える人は134人いらっしゃいます。



▲88歳を迎えた上坂正子さん(左)

## 令和8年度 保育所・認定こども園の入所申込について

● **対象者** 令和8年4月1日～令和9年3月31日の期間に保育所・認定こども園の利用を希望する人

※下記に該当する人も受付期間中に書類の提出をお願いします。

- ・令和8年度中に就職、出産または転入を予定するなど、年度途中から利用を希望する人
- ・申込み時点で出産前の胎児を対象児童として、令和8年度中の利用申込みを希望する人
- ・転園を希望する人
- ・町内に住所を有する人で、他市町の保育所・認定こども園の利用を希望する人
- ・現在、他市町の保育所・認定こども園を利用している人で、令和8年度も継続して同施設の利用を希望する人（※広域入所は毎年度申込みが必要です。）



● **申込書類の配布・提出について**

### 配布

**配布期間** 10月8日(水)～31日(金)の土日祝日を除く  
午前8時30分～午後5時15分  
※10月20～24日は午後7時まで延長します。

**配布場所** 子ども未来課

### 提出

**提出期間** 10月14日(火)～31日(金)の土日祝日を除く  
午前8時30分～午後5時15分  
※10月20～24日は午後7時まで延長します。

**提出先** 子ども未来課

※先着順ではありません。ただし、受付期間終了後の提出となった場合、利用調整の際に優先順位が下がります。期間内に提出ができない場合は、事前にご相談ください。

※遠方にお住まいなどの理由で直接来庁が難しい場合も、ご相談ください。

※入所希望者が定員を上回る場合、利用調整を行います。兄弟姉妹でも同じ保育所・認定こども園に入所できないなど、ご希望に添えない場合があります。

※ホームページは、10月8日(水)から公開します。

### 問合せ先

子ども未来課 ☎34-8725



▲町ホームページ

**10月は「ひとり親家庭等習い事支援事業」の申請月です**

ひとり親家庭などのこどもの育ちを支援するため、習い事にかかる費用の一部を助成しています。4月～10月に支払った分は、10月中に申請が必要ですのでご注意ください。

**対象世帯**

- ・児童扶養手当受給者
- ・ひとり親家庭等医療費助成受給者（扶養義務者が所得制限を超えている場合は対象外）
- ・住民税非課税世帯（ふたり親でも可）

**対象者** 小学校4～6年生の児童

**申請期限** 10月31日(金)

## 10月は「ひとり親家庭等習い事支援事業」の申請月です

**ひとり親家庭等受験料支援事業について**

ひとり親家庭などのこどもの進学に向けたチャレンジを後押しするために、受験料にかかる費用の一部を助成する事業を行います。

**対象世帯**

- ・児童扶養手当受給者
- ・ひとり親家庭等医療費助成受給者（扶養義務者が所得制限を超えている場合は対象外）
- ・住民税非課税世帯（ふたり親でも可）

**対象者** 中学3年生

**申請期限** 3月19日(木)

詳しくは町ホームページをご確認ください。

補助額	●児童扶養手当 全部支給相当世帯 上限7万円
	●児童扶養手当 一部支給相当世帯
	●住民税非課税世帯 上限3万5千円

詳しくは町ホームページをご確認ください。

子ども未来課 ☎34-8725



▲町ホームページ

補助額	<b>大学等受験料</b> 大学・短大・専門学校・高等専門学校(4年時編入)の入学試験の受験料	上限 53,000円
	<b>模擬試験料(大学等受験)</b> 大学・短大・専門学校・高等専門学校(4年時編入)の受験に向けた模擬試験料	上限 8,000円
	<b>模擬試験料(中学3年生)</b> 中学3年生の進学に向けた模擬試験料	上限 6,000円

詳しくは町ホームページをご確認ください。

子ども未来課 ☎34-8725



▲町ホームページ

## 越前町通学支援補助制度

### バス通学支援を拡充します!

高額となったバス通学定期に対し、保護者の負担軽減と路線バスの利用促進を図るため、バス通学定期の支援を拡充します。(丹生高校生、町外を運行する電車やバス定期のみ購入の場合は従前どおり)

**拡充 ①** 町内を運行するバス通学定期（併せて電車定期を購入される場合を含む）を購入した場合、これまで定期券価格から差し引いていた月額5,000円を撤廃し、定期券価格の5割を補助します。(定期券価格の上限25,000円/月)

**拡充 ②** 定期券価格が月額25,000円を超える場合、超過分を全額補助します。

**拡充 ③** バス・電車の対象路線・対象区間を撤廃します。

**対象期間:** 令和7年4月～令和8年3月（対象期間を4月まで遡ります）

※9月末までに受けた申請については、再度申請する必要はありません。町で補助額を再計算し、お知らせと併せて差額を所定の口座にお振込みします。

※新たに補助対象となった路線の定期をお持ちの場合は、内容控えを持参し追加申請してください。

### 補助金の額

#### 丹生高校

- ①町内在住の生徒 定期券価格の全額（従来どおり）
- ②町外在住の生徒 定期券価格の3割（従来どおり）

#### 丹生高校以外

- ③電車定期のみ購入 定期券価格から月額5,000円を差し引いた額の5割（従来どおり）  
※乗降場所が町外のみバス定期を購入した場合も同様（例：ハピライン+学園線）
- ④バス（併せて電車）定期を購入 定期券価格の5割（価格の上限月額25,000円。超過分は全額補助。）

**【③の例】** 福鉄電車100,000円（1年券）のみ購入した場合  
(100,000円-5,000円×12ヶ月)×0.5=20,000円（補助額）

**【④の例1】** 福鉄バス280,000円（6ヶ月券×2）を購入した場合  
280,000円×0.5=140,000円（補助額）

**【④の例2】** 福鉄バス（280,000円）と福鉄電車（100,000円）を購入し、定期代が月額25,000円を超える場合  
(280,000円+100,000円) - (上限25,000円×12ヶ月) = 80,000円（超過分）  
(上限25,000円×12ヶ月×0.5) + 80,000円=230,000円（補助額）

### 【補助を受ける際の注意点】

- ・対象定期券は、自宅から通学する学校に最も近いバス停または駅までの区間で、有効期間が令和8年3月31日までの12ヶ月以内で最長のものとします。1ヶ月や3ヶ月の短期間の定期券を購入した場合の差額は自己負担となります。
- ・電車定期のみ申請した後、同じ月の町内バス定期を購入し申請した場合は、補助差額を追加交付します。

### 申請方法

補助金の申請は、定期券購入後、申請書に必要書類を添えて、企画振興課または宮崎・越前・織田住民サービス室で申請してください。申請書は町ホームページでもダウンロードできます。

### 申請に必要なもの

- ①生徒証（新1年生は、合格通知書）の写し
- ②電車：購入した定期券の写し  
バス：購入したICOCA定期券の内容控えの写し
- ③振込先の口座番号が分かる通帳の写し
- ④印鑑

### 補助対象路線（自宅からの通学に限る）

**電車** 福井鉄道、ハピライン、えちぜん鉄道  
**バス** 京福バス、福鉄バス

### 問合せ先

企画振興課 ☎34-8702



▲町ホームページ

### 国民年金の届出が必要なとき

国民年金には、日本国内に住む20歳以上60歳未満のすべての人が加入しなければなりません。

届出は加入する時だけでなく、被保険者種別が変わった時にも必要です。もし届出を行わなかった場合、年金額が少なくなったり、受け取れなくなったりすることもあります。必ず届出をしましょう。

問合せ先  
武生年金事務所 ☎231-1126  
健康保険課 ☎34-8710

### 物忘れ相談会のお知らせ

「物忘れが気になる」「受診したほうがよいか迷う」「悪化させないためにはどうしたらよいか」など気になる人は、もの忘れ相談会をご利用ください。

●本人だけでなく、ご家族の相談も可能です。  
日 時 10月16日(木) 午後2時～4時  
(3組まで)  
場 所 越前町役場 1階多目的室  
相談員 すこやかシルバール病院  
認知症認定看護師  
※詳しい検査や確定診断はできません。また、すでに認知症の診断を受けている人は対象外になります。

届出が必要なとき	会社を辞めたとき (厚生年金加入者でなくなったとき) 2号被保険者 ↓ 1号被保険者	配偶者に扶養されていたが、配偶者が厚生年金加入者でなくなったとき 3号被保険者 ↓ 1号被保険者
持参するもの	<ul style="list-style-type: none"> <li>厚生年金資格喪失が確認できる書類(離職票など)</li> <li>年金手帳または基礎年金番号通知書</li> </ul>	<ul style="list-style-type: none"> <li>扶養解除が確認できる書類(厚生年金資格喪失連絡票など)</li> <li>年金手帳または基礎年金番号通知書</li> </ul>
届出先	健康保険課・各住民サービス室	

申込方法 電話でお申込みください。(要申込)  
問合せ先 地域包括支援センター ☎34-8729

**7つのポイント**  
**知っておきたい認知症**  
認知症の人や認知症が疑われる人に対応する場合、特別なことをする必要はありません。7つのポイントを押さえることでスムーズになります。相手の立場になって、本人に寄り添いましょう。

- 1 まずは見守る
- 2 相手に視線を合わせて優しい口調で
- 3 余裕をもって対応する
- 4 おだやかに話しかける
- 5 後ろから声をかけない
- 6 声をかけるときは1人で
- 7 相手の言葉に耳を傾けてゆっくり対応

### ふくい若者サポートステーション出張相談会のお知らせ

県内に在住する若年無就業者や40代以上の就労支援を目的とした「ふくい若者サポートステーション出張相談会」を行います。働くことに悩みや不安を抱えている場合は、お気軽にご利用ください。

### 60代の再就職を応援します！

キャリア人材バンクに登録しませんか？あなたに合った仕事を一緒に探します。  
対象 離職後1年以内で、60～70歳の人(週10時間以上の勤務を希望する人)  
費用 無料

日 時 11月7日(金) 午前11時～午後3時  
場 所 越前市生涯学習センター 会議室1・2・3  
問合せ先 ふくい若者サポートステーション(サポートふくい) ☎0776-21-0311  
申込方法 QRコードからお申込ください。  
問合せ先 公益財団法人産業雇用安定センター(シヨブ産雇) 福井事務所 ☎0776-24-9025



### ハロウィンジャンボ宝くじは県内で購入を

市町村振興宝くじ「ハロウィンジャンボ宝くじ」の収益金は、町の明るく住みよいまちづくりに使われます。県内の宝くじ売り場で購入をお願いします。

●ハロウィンジャンボ  
1等・前後賞合わせて5億円  
(1等3億円・前後賞各1億円)  
●ハロウィンジャンボミニ  
1等・前後賞合わせて5千万円  
(1等3千万円・前後賞各1千万円)  
各1枚 300円  
販売期間 10月19日(日)まで

**ハロウィンジャンボ5億円**  
(1等3億円・前後賞各1億円合わせて)  
**ハロウィンジャンボミニ5千万円**  
(1等3千万円・前後賞各1千万円合わせて)  
この宝くじの収益金は市町村の明るく住みよいまちづくりに使われます。  
各1枚 300円  
9月19日(日) 2種類同時発売!  
発売期間 9/19(金)～10/19(日)  
県内の宝くじ売り場でご購入下さい

問合せ先 (公財)福井県市町村振興協会 ☎0776-57-1633

### 越前町こどもの遊び場整備基本計画の策定と説明会のお知らせ

町では、こともたちが安全かつ自由に遊ぶことができる全天候型の遊び場を整備するため、基本理念や基本方針、ゾーニング計画などをまとめた「越前町こどもの遊び場整備基本計画」を策定しました。  
「越前町こどもの遊び場整備基本計画(概要版)」は町ホームページからご覧ください。



### 入湯税の用途状況について

入湯税は、鉱泉浴場(温泉施設)に入湯する時に納める税金です。鉱泉浴場の経営者が特別徴収義務者として入湯客から預かり、町に納める仕組みになっています。納められた税金は、観光施設などの整備や観光振興に活用されています。

### 空き家無料相談会のお知らせ

町内にある空き家の維持管理・利活用や相続などの諸問題でお困りの人を対象に、無料相談会を開きます。オンライン相談も受け付けます。  
日 時 10月10日(金) 午後1時～3時  
30分(受付は午後3時15分まで)  
場 所 越前町役場 2階会議室  
対 象 空き家の所有者または管理者(今後、所有・管理する見込みのある人を含む)

内 容 司法書士・宅地建物取引士が個別相談に応じます。(1組30分程度)  
申込方法 電話またはQRコードからお申込みください。  
※登記簿・納税通知書・図面・写真、その他権利や相続関係が分かるものをお持ちになると、スムーズにご相談いただけます。  
問合せ先 定住促進課 ☎34-8727



### 農業経営収入保険制度について

収入保険制度は、自然災害だけでなく価格低下などあらゆるリスクによる収入減少を広く補てんする農業の保険です。基本的に品目の限定がなく、農業販売収入が基準収入の9割を下回った場合に補てんします。また、負担いただく保険料などに国の補助があります(保険料50%、積立金75%)。リスクに備えるという意識を高めていただき、農業経営の安定化を図りましょう。

対象者 青色申告を行っている農業者(個人・法人)

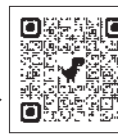
### 「福鉄電車」写真コンテスト作品募集

福鉄電車を入れ込んだ写真を募集します。  
応募方法  
【写真部門】  
4切またはワイド4切で写真光沢紙を使用(カラー、モノクロ可)。作品の裏面に応募票を添付し、郵送または持参。  
【インスタ部門】  
画像添付は1点まで。丹南広域組合公式アカウント「@fukui\_taman」をフォローし、「#第9回福鉄電車写真コンテスト」、タイトル、撮影場所、撮影時期、コメントをキャプションに入力して投稿。  
※応募は各部門とも1人1点まで。



※詳しくはNOSA I福井へお問合せください。  
問合せ先 NOSA I福井 ☎53-2701  
農林水産課 ☎34-8704

応募締切 10月31日(金) 当日消印有効  
賞・賞品 部門毎各1点  
最優秀賞 図書カード1万円  
優秀賞 部門毎各3点  
図書カード5千円  
※結果は12月上旬に入賞者にお知らせします。  
応募先 〒915-0096  
越前市瓜生町5-1-1  
福井県丹南広域組合  
福鉄電車写真コンテスト係  
問合せ先 福井県丹南広域組合 ☎23-4550





# 消防署からのお知らせ

Information from fire department

## 地震発生時の5つのポイント

地震が発生した際、最も大切なことは【身の安全を確保すること】です。いつなにか起こりうるかわからない災害に備えることも重要です。そこで今回は、地震が発生した時取るべき行動を5つ紹介します。

### 1 身の安全を確保

揺れを感じたら、身を低くして丈夫な机の下などに隠れ、落下物から身を守りましょう。



### 2 火元の確認

揺れが収まったら、火を消し、ガスの元栓を閉めましょう。ブレーカーを落とすことも推奨しています。



### 3 出口の確保

揺れが収まったら、スムーズに避難できるようにするため、戸や窓を開けて出口を確保しましょう。



### 4 避難の準備

避難が必要な場合、靴を履き、動きやすい服装で最低限の物を持ち避難しましょう。



### 5 避難経路の確認

避難場所は事前に確認しておきましょう。自治体のハザードマップでも確認できます。



大きな揺れを感じた場合は、津波警報をまだずに速やかに高台へ避難しましょう。

<b>大津波警報</b>	予想される津波の最大波の高さが高いところで <b>3 mを超える</b> 場合。
<b>津波警報</b>	予想される津波の最大波の高さが高いところで <b>1 mを超え、3 m以下</b> の場合。
<b>津波注意報</b>	予想される津波の最大波の高さが高いところで <b>0.2m以上、1 m以下</b> の場合であって、津波による災害のおそれがある場合。

## 感震ブレーカーについて

電気火災対策には、感震ブレーカーが効果的です。

「感震ブレーカー」は、地震発生時に設定値以上の揺れを検知した時に、ブレーカーやコンセントなどの電気を自動的に止める器具です。

感震ブレーカーの設置は、不在時やブレーカーを切って避難する余裕がない場合に電気火災を防止する有効な手段です。

### 【主な感震ブレーカーの種類】



鯖江・丹生消防組合公式 SNS

**越前消防団 団員募集中**  
消防団に入って、越前町を守ってみませんか？

問合せ先 鯖江・丹生消防組合消防署  
丹生分署 ☎36-0119  
朝日分遣所 ☎34-0119  
越前分遣所 ☎37-0119  
<http://www.fd-sabaenyu.jp/>

## 令和7年度 入札結果一覧 8月6日～9月9日

入札日	工事等名	地係	請負金額(円)	請負業者名	主管課
8月7日	令和6年度(緑) 町道小川線法面補修工事	上糸生	44,660,000	(株)大生	都市整備課
8月6日	令和6年度(緑) 町道鎌坂・蔭山線消雪施設整備事業 機械設備工事	三崎	18,095,000	(有)オタ商事	都市整備課
8月28日	令和7年度 織田文化歴史館収蔵庫空調機器更新工事	織田	16,830,000	(株)K i K i	文化歴史館
8月7日	令和7年度 越前地域福祉センター照明器具取替工事	梅浦	14,630,000	(株)大生	介護福祉課
8月7日	令和7年度 オタイコ・ヒルズ空調設備更新工事	下河原	13,970,000	オタ建設(株)	商工観光課

\*金額の大きい順で上位5件を掲載しています。そのほかの入札結果については、町ホームページをご覧ください。

## 越前町青少年健全育成大会を開きます

未来を担う青少年の健やかな成長を地域全体で支え、健全育成を推進するために、越前町青少年健全育成大会を開きます。講演会では、あらゆる世代と音楽を共有する講師に、日々の活動の中で大切にしていることや音楽を通して育まれる青少年健全育成について講演いただきます。※今年は、越前町PTA連合会との共催となりますのでぜひご来場ください。



## 運転者講習会を受講しましょう

交通事故の防止と運転マナーを身につけることを目的に、運転者講習会を行います。日程は下表のとおりです。ぜひご参加ください。

**内 容** 交通安全DVD視聴、交通安全講話  
**対象者** 運転免許証をお持ちの人の持ち物 講習カード(お持ちでない場合は受付で申し出てください)  
**問合せ先** 鯖江交通安全協会 ☎5218040

会期	時間	場所
10日(金)	午後7時～	越前コミュニティセンター
15日(水)		サンライズ織田
16日(木)		朝寿殿
17日(金)		生涯学習センター糸生分館
23日(木)	午後6時30分～	宮崎コミュニティセンター

## 令和7年度 越前町戦没者追悼式を執り行います

先の大戦で亡くなられた多くの英霊に対して追悼の意を表すとともに、遺族のみなさんの苦勞をねぎらい恒久平和を祈念するため、越前町戦没者追悼式を執り行います。

**日 時** 10月8日(水) 午後1時30分～  
**場 所** 越前町生涯学習センター カメリアホール  
**問合せ先** 障がい生活課 ☎3418723

## 「えちぜんロゲピカ大作戦」参加者募集

ココクル主催の「えちぜんロゲピカ大作戦」を行います。「ロゲピカ大作戦」とは、時間内にチェックポイントをまわり得点を競うロゲイニングと、地域をきれいにするクリーンアップ活動を組み合わせるものです。順位に応じて賞品も用意していますので、ぜひご家族やご友人とご参加ください。

**日 時** 10月26日(日) 午前9時～正午頃(雨天決行)  
**募集対象** 1組1～4人(先着30組)  
**集合場所** 道の駅「越前」  
**申込方法** ココクルのインスタグラムをご確認ください。  
**問合せ先** 定住促進課 ☎3418727



## 第15回 泰澄ウォーク

1300年前に泰澄大師が修行のために歩かれたコースを、遺跡めぐりしながら約15キロメートル歩きます。途中数ヶ所で「北陸舞むすび」による優雅な舞の奉納があり、目的地の大谷寺で万灯会と秘仏の仏像を拝観します。八坂神社では神仏習合の流れを感じる国重要文化財 女神像を拝観します。

**日 時** 11月3日(月) 午前7時30分～午後3時30分  
**集合場所** 八坂神社(天王20-1-1)  
**服 装** 長ズボン・長袖シャツ・帽子  
**持ち物** トレッキングシューズなど  
※申込不要・参加費無料  
**問合せ先** 越知山泰澄塾 事務局 ☎3411330



越前町観光連盟からのお知らせ

越前の米とうまいもんまつり2025

食欲の秋のこの季節、町内でとれたお米や秋の味覚を集めた「越前の米とうまいもんまつり2025」を道の駅パークイン丹生ヶ丘で開きます。美味しいグルメはもちろん、今回も楽しい企画をたくさんご用意♪

- ①自衛隊との特別コラボが実現！  
自衛隊監修の特製豚汁の振る舞いや、筋肉マンのための「特製プロテイン」「ご当地自衛隊カレー」などを販売します。
- ②体力&器用さ自慢！  
田植え・お米の検品・米袋搬入など、農家さんが行う作業を体感しながらタイムを競う「農家体験大運動会」を行います。上位者には、町の特産品が当たります♪
- ③はたらく車展示！  
災害時に活躍する自衛隊の炊事車やダイハツの給電車、田んぼを耕すクボタのトラクターなどの車を展示します。その他、小学生以下が対象の「もみ殻宝さがしゲーム」や、事前に募集した越前のおいしいもの「キャッチコピー」&「ロゴコンテスト」の投票も行います。

会場には「いちほまれ米袋キャラクター」も遊びにきてくれます♪  
町の秋の味覚が大集合する「うまいもんまつり」に、ぜひお越しください。



▲イベントチラシ



▲イベントの様子

日時 10月18日(土)、19日(日)  
午前9時～午後3時  
場所 道の駅パークイン丹生ヶ丘  
問合せ先 越前町うまいもんチーム  
(越前町観光連盟内)  
☎37-1234

第3回古民家マルシェ

織田の魅力伝えたい！歴史・文化を知ってもらいたい！と考え、織田地区の人たちを中心に地元野菜やグルメを販売する楽しいマルシェを、今年も開きます。毎年好評のお楽しみ抽選会で地元特産品などの豪華景品を当てましょう。秋の織田地区を満喫できる古民家マルシェにぜひお越しください。

日時 10月13日(月・祝日)  
午前10時～午後4時  
場所 古民家ゲストハウス木之古  
(越前町織田44-1)  
問合せ先 織田地区観光促進の会  
☎37-0901  
協力 越前町観光連盟



▲前回イベントの様子

越前朝市

町内の鮮魚店や水産加工会社を中心となり、定期的に行われている「越前朝市」が、道の駅「越前」で開かれます。魚介類の販売はもちろん、飲食ブースでは海鮮グルメも楽しめます♪  
美味しい海の幸を味わいにお越しください。

日時 10月25日(土)・26日(日)  
午前9時～午後3時  
場所 道の駅「越前」にぎわい広場  
問合せ先 越前朝市の会  
(越前町観光連盟内)  
☎37-1234



▲越前朝市チラシ

第13回 越前秋季陶芸祭  
アートを楽しもう!!

秋の風物詩である「越前秋季陶芸祭」が『越前陶芸村』を会場に今年も開かれます！

今年は「アートを楽しもう」をテーマに、地元越前焼はもちろん、全国各地のやきものやオリジナルアイテムが作れるワークショップ、美味しいグルメなど約70店舗が出店します。併せて越前焼窯元・現代工芸作家の作品展示のほか、著名人による講演会が楽しめます。そのほか子どもから大人まで夢中になれる謎解きクイズラリーや森の迷路も用意しています。福井県陶芸館、越前古窯博物館、越前陶芸村文化交流会館、越前焼の館の各施設では、越前焼にちなんだ展示や体験等を実施します。ぜひ、お越しください。



日時 10月4日(土) 午前9時～午後5時  
10月5日(日) 午前9時～午後4時  
場所 越前陶芸村  
問合せ先 福井県陶芸館 ☎32-2174



◀詳しくはこちら



毎年恒例の「2025越前町商工祭」を開きます。

- 内容
- ちびっ子輪投げコーナー(工業部会)
  - 飲食・物販コーナー・福引きコーナー(会員事業所)
  - 煙体験・水消火器(防火協会) ●その他会員さんによる販売 など

町内の協賛店舗で現金500円以上お買い上げごとに  
スクラッチカードと抽選補助券を進呈!

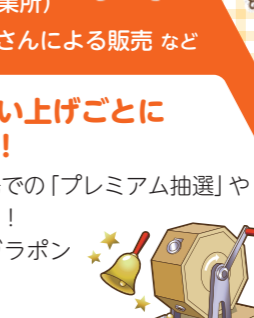
スクラッチカードを削り当たったら、商工祭会場での「プレミアム抽選」や「1枚で1回ガラポン抽選」にチャレンジできます！  
残念ながら外れた人も抽選補助券5枚で「1回ガラポン抽選」に挑戦できます！

【売出し期間】10月18日(土)～25日(土)

問合せ先 越前町商工会 ☎36-0800

同日開催  
2025  
10/26日

時間 午前10時～午後4時  
場所 越前町役場 駐車場内 特設会場



問合せ先 農林水産課 ☎34-8704



毎年恒例！  
えちぜん食育フェスタを開きます。  
見て！食べて！体験して！  
「食」について考えよう！

- 内容
- 農家マルシェ
  - 学校給食レストラン(限定100食) ※食券販売10時～
  - 無料ふるまい鍋 正午～
  - 越前あげ手作り体験
  - シイタケほだ木作り体験
  - 大型農業機械展示と乗車体験
  - 地産地消クイズラリー

問合せ先 農林水産課 ☎34-8704



こちらからもお申込みできます▶



カイロプラクティックの先生に教わる体づくり講座

～ずっと元気に！自分のことは自分でできる体ケア～

年を重ねても、できるだけ人に頼らず、自分のことは自分でやりたい…そんな想いをお持ちのみなさん！この講座では、股関節と肩関節の可動域を無理なく広げていく簡単な体操を中心にを行います。日常の動作が楽になり、転倒予防や肩こり・腰痛の予防にもつながる方法を先生から学びましょう。

- 日時 10月28日(火) 午前10時～11時30分
- 場所 生涯学習センター系生分館
- 講師 八田 幹太氏 (カイロプラクティック 総癒館越前中央院 院長)
- 定員 10人
- 受講料 無料
- 持ち物 動きやすい服装、飲み物、タオル、筆記用具、ノート
- 申込先 生涯学習センター系生分館 ☎34-5001
- 締切 10月23日(木)



プロから教わる！剪定作業のテクニック

～松の木の手入れ挑戦！！～

ご家庭の庭にある松の木、毎年剪定をどうしようと、悩んでいませんか？プロの庭師さんから、技を教わり、剪定に挑戦してみましょう。

- 日時 11月7日(金) 午後1時30分～3時30分
- 場所 生涯学習センター系生分館
- 講師 川島 宏美氏
- 定員 15人程度
- 受講料 300円 (傷害保険料、飲み物代などとして)
- 持ち物 剪定ばさみ、木ばさみ(ある人)、軍手、袋(剪定した木を入れるためのもの)
- 申込先 生涯学習センター系生分館 ☎34-5001
- 締切 10月24日(金)



えちぜん健康チャレンジ バランスボール教室

室内外問わず、身体のバランスやゆがみを整える運動を、手軽に行えることが魅力のバランスボール。続けることで基礎代謝が上がり、脂肪を燃焼しやすい身体づくりができます。その他にも、腰痛や肩こりの改善など、たくさんの効果が期待できます。出産後のもどらないお腹を何とかしたい「育休中のママさん」にもおすすめです。ぜひ体験してみませんか？

- 日時 11月7日(金)・21日(金) 午前10時30分～11時30分 (どちらか一日を選んで参加することもできます)
- 場所 宮崎コミュニティセンター 小ホール
- 講師 松山 知世氏
- 定員 15人
- 受講料 無料
- 持ち物 タオル、飲み物、ヨガマット(ある人)
- 申込先 生涯学習センター宮崎分館 ☎32-7712
- 締切 10月31日(金)



令和6年度実施時の様子

※未就学児の託児を希望する人は、10月24日(金)までにお申込みください。事前に申込があった場合のみ、託児所を開設します。

2025 越前町地区文化祭のお知らせ

今年も各地区でたくさんの催しを行います。ぜひお越しください。

越前地区文化祭

- 日時 10月25日(土) 午前10時～午後5時  
26日(日) 午前10時～午後4時
- 場所 アクティブランド体育館
- 内容
  - 10月25日(土) 作品展示、体験コーナー、バザー、シルバー大学公開講座
  - 10月26日(日) 作品展示、体験コーナー、バザー、ふれあいステージ
- 問合せ先 越前町文化協議会 越前美咲支部 担当：三木 ☎090-2378-4906

朝日地区総合文化祭

- 日時 11月1日(土) 午前10時～午後5時  
2日(日) 午前9時～午後4時
- 場所 越前町生涯学習センター
- 内容
  - 11月1日(土) 作品展示、ワークショップ、お茶席、囲碁大会、軽食コーナー、講演会、アマチュアバンドフェス
  - 11月2日(日) 作品展示、ワークショップ、芸能発表会、軽食コーナー、フリーマーケット
- 問合せ先 朝日地区総合文化祭実行委員会 (越前町生涯学習センター内) ☎34-2000

宮崎地区文化祭

- 日時 10月25日(土) 午前11時～午後4時  
26日(日) 午前9時～午後3時
- 場所 宮崎コミュニティセンター
- 内容
  - 10月25日(土) 作品展示、囲碁大会、体験コーナー、Miyaりんマルシェ(別会場)
  - 10月26日(日) 作品展示、芸能発表、体験コーナー、Miyaりんくんの正元汁販売、お茶席
- 問合せ先 宮崎地区文化祭実行委員会 (越前町生涯学習センター宮崎分館内) ☎32-7712

織田地区文化祭

- 日時 11月1日(土) 午前10時～午後4時  
2日(日) 午前10時～午後4時
- 場所 織田コミュニティセンター
- 内容
  - 11月1日(土) 作品展示、体験コーナー
  - 11月2日(日) 作品展示、体験コーナー、芸能音楽祭
- 問合せ先 織田地区文化祭実行委員会 (越前町生涯学習センター織田分館内) ☎36-7712

心肺蘇生法とAED講習会のご案内

この講習会では、心臓マッサージの方法とAEDの使い方について学びます。心臓マッサージやAEDの使用は、対応が早ければ早いほど救命の可能性が高くなります。すぐに行動できる知識と自信をつけて大切な人・身近な人を守るため、この機会に受講してみたい方が多いのでは？

- 日時 10月25日(土) 午前9時～正午
- 場所 朝日分遣所(内郡14-14)
- 講師 鯖江・丹生消防組合職員
- 定員 15人(事前申込みが必要です) 参加費 無料
- 申込先 健康保険課 ☎34-8710

※講習を受けた人には、普通救命講習修了証を交付します。  
※当日は動きやすい服装でお越しください。



越前陶芸村文化交流会館 イベント情報 問合せ先 越前陶芸村文化交流会館 ☎32-3200

## 美味しい器展2025 —越前焼のうつわたち—



盛皿・魚皿・小皿・鉢・急須・ゆのみ・コーヒーカップなどの越前焼窯元27人の食器を展示販売している「美味しい器展」もいよいよ終盤ですが、10月4日・5日の秋季陶芸祭や、10～13日のRENEWに合わせて作品も追加され、使い勝手のいい食器がみなさんをお待ちしています。

期 間 10月13日(月・祝)まで



## 第1回 六古窯のやきもの

信楽 shigaraki	第1回 六古窯のやきもの	越前 echizen
丹波 tamba		瀬戸 seto
備前 bizen		常滑 tokoname

日本遺産にも認定されている「日本六古窯」のひとつ「越前焼」。今回初めて6産地(越前・瀬戸・常滑・信楽・丹波・備前)すべてのやきものを展示販売します。詳細は、特集ページ(22ページ)をご覧ください。

期 間 10月18日(土)～11月16日(日)

越前焼の館 イベント情報 問合せ先 越前焼の館 ☎32-2199

## 蹴ろくろを操る二人展



風来窯



山月窯

風来窯(大屋宇一郎)・山月窯(村田紀之)2人展です。お二人とも「蹴ろくろ」で作陶されています。個性あふれる作品をどうぞご覧ください。

期 間 11月16日(日)まで ※土日祝は最終入場午後4時30分  
料 金 観覧無料

福井県陶芸館・古窯博物館 イベント情報 問合せ先 福井県陶芸館 ☎32-2174

## 入江紳好・英代 陶展

～わたしの釉薬パレット～

敦賀に窯をかまえ、鑄込作品を中心に作る紳好氏と、手作りしやすい気持ちになれるものづくりをされる英代氏。今回はお二人それぞれの作品に加え、紳好氏が造形し、英代氏が絵付けやデザインを手がけた合作も出展します。ご夫婦で生み出すうつわは、豊かな色彩と遊びごころにあふれています。自分たちを表現する手段として、釉薬の「色」を大切にきたお二人の彩り豊かな世界をお楽しみください。



期 間 10月4日(土)～26日(日)  
場 所 福井県陶芸館 越前焼セレクトショップ Clays  
料 金 観覧無料

## つくって飾ろう★ 陶器のクリスマスリース

輪っか状にした土の上に、サンタや星、ツリーなどのクリスマスモチーフを自由に飾りつけ。かたちができたら、カラフルな化粧土で色付けして、世界にひとつだけの陶リースが完成！手作りのあたたかさが伝わる、特別なクリスマスを過ごしませんか？

期 日 10月18日(土)、19日(日)  
時 間 午前10時～午後2時～  
所要時間 約2時間  
場 所 福井県陶芸館 陶芸教室  
料 金 2,500円  
キャンセル料 3日前から100%  
定 員 15人(事前予約優先)  
※お渡しは12月6日(土)以降  
発送の場合は別途料金がかかります。



申込みはこちら▶



福井県陶芸館・越前古窯博物館  
☎32-2174  
開館時間/9:00～17:00(最終入館は16:30)  
休 館 日/月曜(祝日を除く)、祝日の翌日、年末年始



越前陶芸村文化交流会館  
☎32-3200  
開館時間/9:00～17:00(最終入館は16:30)  
休 館 日/月曜(祝日を除く)、祝日の翌日、年末年始



越前焼の館 ☎32-2199  
開館時間/平日10:00～16:00  
土日祝 9:00～17:00  
休 館 日/年末年始のみ



## ◆ 織田文化歴史館特別展示 ◆

# 明治から昭和の 新しいやきもの



▲日涉園  
恩賜記念桐文盃

令和に入ってから織田文化歴史館で受け入れた寄贈資料を中心に、明治から昭和初期にかけて制作された越前焼を第2展示室で特別展示します。日用の道具とはまた違った越前焼をご覧ください。

日 時 11月15日(土)～12月26日(金)  
午前10時～午後6時

観 覧 料 一 般 ..... 100円  
中学生以下/70歳以上 ..... 無 料

臨時休館日 11月14日(金)・12月27日(土)  
※展示替えのため

問合せ先 織田文化歴史館 ☎36-2288

## 図書館だより

### 10月27日～11月9日は読書週間です

読書週間は、終戦まもない1947年、まだ戦火の傷跡があらこちに残っている中で、「読書の力によって、平和な文化国家を作ろう」という決意のもと始まり、今年で79回を数えます。

今年の標語は「こころとあたまの、深呼吸。」です。

毎年、県内の公共図書館では、読書週間にあわせて共通のテーマに沿って本の展示を行っています。今年は県立大学恐竜学部の開設に伴い「恐竜」がテーマとなっており、町でも子どもから大人まで楽しめる恐竜に関連した本を展示します。

### 織田分館で雑誌の無料提供を行います

織田分館では、読書週間にあわせて、保存期限が切れた雑誌を有効に活用いただくため、利用者みなさんに提供します。

期 間 10月25日(土)～11月24日(月)



問合せ先 町立図書館 ☎34-0395 越前分館 ☎37-7713  
宮崎分館 ☎32-7713 織田分館 ☎36-2288



## 子ども・妊婦インフルエンザ 予防接種費用助成のお知らせ



町では、妊婦及び子どものインフルエンザ（季節性）蔓延防止と重症化予防、子育て世帯の経済的負担軽減のため、インフルエンザ（季節性）予防接種（任意）にかかる費用の一部を助成します。

**対象** 町内に住民登録があり、予防接種日に  
①生後6か月から年長児相当までの小児  
②妊娠届を提出している妊婦  
※対象者には個別に案内をしています。

**接種期間** 10月1日（水）～令和8年1月31日（土）

**助成額** 1回あたり1,000円  
※インフルエンザ予防接種料金は医療機関によって金額が違います

**【町外の医療機関で接種した場合の申請時に必要な書類】**

- ・接種年月日及び接種ワクチンが確認できる書類（母子健康手帳の写し可）
- ・領収書・明細書（原本）
- ・振込み口座の分かるもの
- ・未使用の子ども・妊婦インフルエンザ予防接種費用助成金申請書兼請求書

○申請期日 令和8年3月31日まで

**接種場所**  
①町内指定医療機関

接種後の助成金の手続きは不要です。  
接種料金から助成額を引いた差額を医療機関でお支払いください。

②町外の医療機関  
町外の医療機関で接種した人は接種費用全額を支払った後で、助成金の申請を行ってください。



▲町ホームページ

問合せ先 子ども家庭センター ☎34-8821

## 第115回 こころ健康増進係

Health Promotion engagement  
みなさんの健康づくりを応援します！

### 高齢者 インフルエンザ 新型コロナウイルス感染症 予防接種のご案内

インフルエンザと新型コロナウイルス感染症は、高齢者や慢性疾患を持つ人が感染すると重症化することがあります。重症化のリスクを減らすために、予防接種を受けましょう。



**対象者** 町内に住所を有する次の①または②に該当する人

- ①接種日当日に65歳以上の人  
※①に該当する人には、予診票兼接種券を郵送しています。
- ②接種日当日に60歳以上65歳未満の人で、心臓、腎臓もしくは呼吸器障害、またはヒト免疫不全ウイルスによる免疫機能障害で身体障害者手帳1級を持っている人  
※②に該当する人は、健康保険課で申請が必要です。

**期間** 10月1日～令和8年1月31日（医療機関の休診日を除く）

**自己負担金** インフルエンザ……………2,000円  
新型コロナウイルス感染症…7,500円

**回数** 実施期間中に各1回

**持ち物** 予診票兼接種券・自己負担金・本人確認ができるもの  
（運転免許証・マイナンバーカードなど）

**接種場所** 県内の指定医療機関



▲町ホームページ

※詳しくは、町ホームページでご確認いただくか健康保険課までお問い合わせください。  
※接種日時は、電話などで直接医療機関にご確認ください。

問合せ先 健康保険課 ☎34-8710

## こころとからだのカレンダー

◆**集団健康診査（予約制）**

受付時間	健康診査*	肺がん	胃がん	乳がん	子宮頸がん
10月3日(金) 越前コミュニティセンター	午前9時～11時 午後1時～2時	●	●	●	●
10月5日(日) 宮崎コミュニティセンター	午前9時～11時	●	●	●	●
10月21日(火) 越前町生涯学習センター(※生分館) 越前町生涯学習センター	午前9時～10時 午後1時～3時	●	●	●	●



▲健康診査・がん検診について

※1 肝炎検査・ピロリ菌検査・前立腺がん検診もあわせて実施しています。  
※2 大腸がん検診はすべての会場で検査容器の配布・回収をしています。

検診予約専用ダイヤル ☎34-1230

◆**休日当番医（午前9時～午後5時）**

10月5日(日)	藤田医院	☎34-0044
10月12日(日)	織田病院	☎36-1000
10月13日(月祝)		
10月19日(日)	両林医院	☎37-0005
10月26日(日)	橘医院	☎36-0015

※事前に医療機関へ電話連絡のうえ、受診してください。

◆**心をいやす相談会（予約制）**

10月14日(火)	午前9時30分～正午	越前町役場
-----------	------------	-------

※電話相談になる場合があります。

◆**子育てサロン**

毎週水曜日	午前9時30分～11時30分	越前町社会福祉センター
-------	----------------	-------------

◆**わいわい広場（子育てサロンのお部屋開放）**

毎週水曜日	子育てサロンの後 午後2時まで	越前町社会福祉センター
第1～4土曜日・祝日	午前9時30分～午後2時	越前町社会福祉センター

♥**2歳児歯科健診**

10月29日(水)	午後1時30分～4時	織田コミュニティセンター
-----------	------------	--------------

♥**3歳児健診**

10月8日(水)	午後1時15分～4時	織田コミュニティセンター
----------	------------	--------------

♥**5歳児健診**

10月22日(水)	午後1時15分～4時	織田コミュニティセンター
-----------	------------	--------------

♥**育児教室（予約制）**

10月28日(火)	午前9時30分～正午	織田コミュニティセンター
-----------	------------	--------------

♥**ママのおしゃべり会**

10月15日(水)	午前9時30分～11時	織田子育て支援センター
-----------	-------------	-------------

問合せ先 ◆健康保険課 ☎34-8710  
◆子ども家庭センター ☎34-8821  
◆越前町社会福祉協議会 ☎34-2388

## 手話で話してみよう

第37回

日常生活で使える簡単な手話を覚えて、手話で会話してみましょう！



今回は「役所・役場」「銀行」「病院」を手話で表現してみたいと思います。（相手から見た手の形）

**役所・役場**



左手掌に右肘をのせ、指を伸ばして立てた右手を前後に動かし、



右手5指を折り曲げ、指を下に向けて軽く下ろす

**銀行**



両手2指（親指と人差し指）の輪を左右に置き、同時に上下する

**病院**



左手首を右手の親指と4指の指先ではさみ、



両手で四角い建物の形を描く



問合せ先 障がい生活課 ☎34-8723



学芸員 H E子

# 越前町の指定文化財を訪ねよう 141

## 舟場窯跡③

E子 こんにちは！  
学H こんにちは。今回も舟場窯跡について紹介いたします。

E子 前回までに説明した舟場窯跡の内容を覚えていますか？

E子 確か、舟場窯跡からたくさんさんの須恵器が出土していて、前回はその中でも陶錘と焼台の説明を受けたと思います。

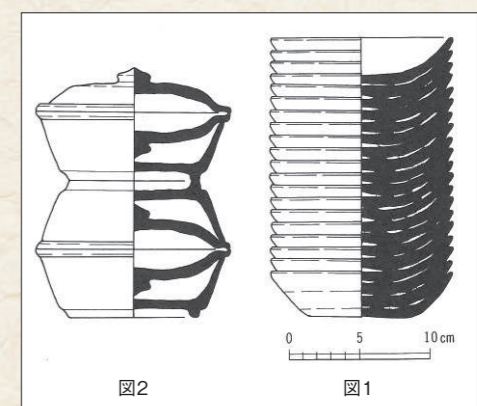
学H その通りです。ところでE子さんは「重ね焼き」はご存知ですか？

E子 重ね焼きですか？単に重ねて焼いたものではないのですか？

学H その通りです。しかし、重ね焼きには様々な方法があります。

例えば、舟場窯跡からは2枚以上の溶接した資料が六十数点以上出土しています。これらは同器種のもを同方向に重ねるもの(図1)が多く見られ、その次に蓋を逆さにして組み合わせたものを一単位とし、その一単位を正位と逆位に組み合わせたものをさらに単位として積み上げたもの(図2)が二十数点見られます。また、皿と坏の重ね焼きも出土しており、枚数は最大で四十枚ほどです。

重ね焼きについて図1を除いて概観すると、七世紀末～八世紀初頭に位置付けられる小柏一号窯からは、蓋と身を正位で重ねたものを一単位とし、多くて二～三段を各個体間に積み重ねたもののみが出土しています。九世紀初頭に位置付けられる舟場窯跡からは、小柏一号窯と同じ重ね焼きは出



▲重ね焼き模式図

土せず、図2のみが出土しました。そして、一〇世紀初頭に位置付けられる鉢伏窯跡では、小柏一号窯から出土した重ね焼きや図2のような重ね焼きは出土していません。それはなぜですか？

学H 図1は、小柏一号窯から出土の重ね焼きと図2に比べて圧倒的多数を積み重ねられることから、溶着してしまうことをいとわず、より多量生産を指向していたものと考えられます。

E子 より効率的に大量生産をするために重ね焼きも変化していくのですね。

学H そうですね。次回は、別の窯跡について紹介いたします。

【引用・参考文献】  
福井県教育庁埋蔵文化財調査センター「福井県埋蔵文化財報告書第二五集 舟場窯跡一九九五年

### なかよしひろば (施設開放)

施設名	実施日	電話番号
朝日西保育所 ★	10月8日(水)	34-5602
朝日南保育所 ★	10月8日(水)	34-1614
あさひ保育所	10月21日(火)	34-0081
認定こども園あさがお保育園	10月9日(木)	34-1110
宮崎中央保育所 ★	10月9日(木)	32-2067
陶の谷保育園 ★	平日午前中随時開放	32-3014
認定こども園西徳寺保育園 ★	10月9日(木)・21日(火)	37-1354
四ヶ浦こども園 ★	平日随時開放	37-0305
織田こども園 ★	平日午前中随時開放	36-0160
はぎのこども園 ★	平日午前中随時開放	36-0396
認定こども園たいら保育園 ★	平日午前中随時開放	36-0251

※★の施設を利用される場合は、お電話で事前にご連絡ください。

**人口と世帯**  
(9月1日現在)  
※住民基本台帳より

人口 19,524人  
(前月から3人の減)  
男 9,528人  
女 9,996人  
世帯数 7,270戸

(外国人の人口と世帯数を含んでいます)



### 新しい家族です (敬称略、9月15日現在)

- 東内郡 若狭 妃南(貴慎、女)
- 西田中 佐々木碧嘉(愛澄、女)
- 西田中 中沢 倫仁(一貫、男)
- 乙坂 上山 璃夏(知哉、女)
- 小倉 西宮ひまり(ももね、女)
- 大樟 加藤 新(公平、男)
- 中 森奇 千駿(祥基、男)
- 打越 中川 力虎(愛梨、男)



### おくやみ

(9月15日現在)

- 西田中 西野 典子さん(97歳)
- 上川去 飛田 慎吾さん(73歳)
- 気比庄 藤井 康則さん(62歳)
- 栃川 吉田力三子さん(84歳)
- 天王 高橋 花子さん(102歳)
- 宝泉寺 岡本 絹代さん(83歳)
- 下系生 上山日出子さん(100歳)
- 下系生 漆崎 藤次さん(74歳)
- 大谷寺 佐々木花枝さん(93歳)
- 宇須尾 西森美智子さん(98歳)
- 八田 関谷千代子さん(99歳)
- 八田 松原智恵子さん(101歳)
- 小樟 黒崎 賢一さん(76歳)
- 小樟 山下 作雄さん(85歳)
- 厨 石井 宏さん(72歳)
- 厨 仲保 和恵さん(92歳)
- 寺家 泉 ミヤ子さん(88歳)
- 大丸 五島トミ子さん(90歳)
- 入尾 佐々木早子さん(94歳)

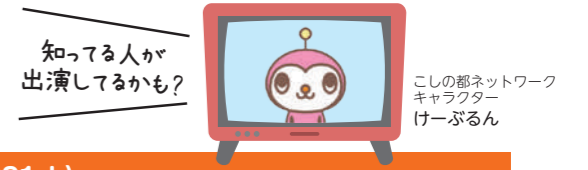
### 表紙の写真

8月6日、「O・T・A・I・K・O響2025」が開演し、地元のお太鼓グループ「O・T・A・I・K・O座明神」や県内外のオタイコ集団が熱気あふれる演奏を響かせました。ゲスト出演した和太鼓芸能集団「鼓童」は、国内外で広く活躍しており、太鼓演奏者の憧れの存在です。彼らは「音と遊ぶ」を体現した庄巻の演奏とパフォーマンスで、オタイコヒルズの会場を盛り上げました。さらにラストには、会場の観客を巻き込み、会場全員が手拍子をして音を楽しみました。今月号の表紙は、演者全員がステージに並んだフィナーレの様子の一コマ。恥ずかしながら、今回が私にとって初めてのO・T・A・I・K・O響。今まで行かなかったことが悔やまれるくらい心踊る楽しい祭りでした。

### 編集後記

みなさん、最近本を読んでいますか。近年DX化が進み、スマホやPCを使うことが多くなり、本を読む機会が少なくなっています。私事ですが、半年前までいくら寝ても疲れが取れなかったため、ここ半年は、寝る前にデジタルデトックスの時間を設け、本を読む時間を作っています。今では疲れ残りは少なくなりました。本を読む目的は人それぞれです。16ページの「図書館だより」に掲載されている秋の読書週間に、本を読む時間を作ってみてはいかがでしょうか。

## こしの都ネットワークガイド 10月の越前町関連の番組放送予定



知っている人が出演してるかも？

こしの都ネットワークキャラクター けーぶるん

こしの都 TV 9チャンネル (デジタル091ch)

- あくていぶ! きらめく仲間たち  
公民館講座などを楽しむみなさんを紹介!  
「OTA ウクレレ クラス」(10月25日～)
- 越前町いきいき情報局  
生活のオトク情報を放送中!  
①7:55～ ②12:55～ ③19:55～ ④23:55～  
「各地区文化祭と青少年健全育成大会の開催について」(10月11日～)  
「六古窯のやきもの展」(10月25日～)

- 丹南キッズ ～ことばのタイムカプセル  
元気キッズが将来の夢を発表!  
二十歳になる頃に再放送します。  
あさひ保育所①(10月4日～)  
あさひ保育所②(10月11日～)  
あさひ保育所③(10月18日～)  
朝日西保育所 (10月25日～)



※番組は予告なく変更されることがありますので、ご了承ください。  
問合せ先 こしの都ネットワーク(株) 企画制作チーム ☎51-0101

※町公式動画チャンネルで「いきいき情報局」を配信中! テレビ放送が終了したバックナンバーは、こちらからご覧いただけます。



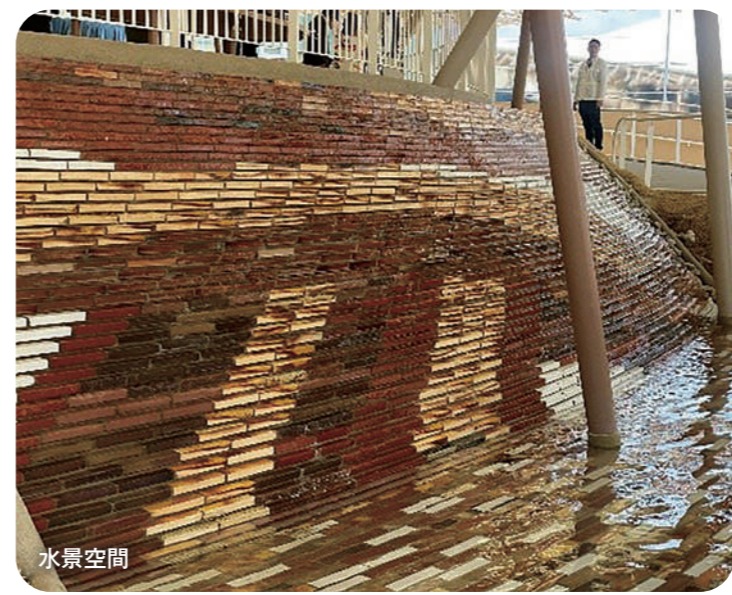
町内小学生がクレイバー制作に挑戦



各産地で制作されたクレイバー

# 「越前焼」が大阪・関西万博に!

六古窯日本遺産活用協議会では、大阪・関西万博の「シグネチャーパビリオン」のひとつ「いのちの遊び場 クラゲ館」に、サプライヤーとして協賛しています。



水景空間

六古窯の各産地で制作したクレイバー（小型タイル）計3,205本が「いのちの遊び場 クラゲ館」の水景空間に使われており、産地ごとに異なる土の色や質感を感じることが出来ます。中には「越前焼」のロゴの入ったものも！万博へ行くときは、ぜひ探してみてください。

越前焼のクレイバーは、町内の小学生が地元の伝統工芸に親しみ、万博への関心を深めることを目的に、昨年1月に制作しました（延べ200人参加）。制作指導は、豊彩窯の吉田豊一さんと雄貴さんにご協力いただきました。

万博パビリオンの水景空間



六古窯公式YouTubeでは、町内の子どもたちがクレイバーを制作している様子を紹介しています。



▲六古窯公式YouTube

越前町の日本遺産  
「越前焼」

越前焼は、昭和23年に陶磁研究者である小山富士夫氏によって「日本六古窯」の一つに数えられ、全国に知られるやきものとなりました。

六古窯とは、越前、瀬戸、常滑、信楽、丹波、備前の6つのやきもの産地の総称です。これらは中世から現在までやきものを作り続けている代表的な産地であり、平成29年に日本遺産に認定されています。

## 万博ワークショップイベント

7月9日、クラゲ館で、ワークショップイベント「混ぜるとどうなる!? 六古窯の土の魅力を体験しよう」を行いました。展示エリアでは、クレイバーの実物作品や六古窯各産地のやきものを展示しました。来館者のみなさんは、実際にやきものに触れながら、それぞれの産地の特色や魅力を体感していました。また、ワークショップエリアでは、各産地の粘土を使い、自由に「海の生き物」を制作していました。子どもから大人までみなさんが粘土の色や質感、硬さの違いを楽しみながら、夢中になり土と向き合っていました。



六古窯の粘土の違い



クレイバーの実物作品



問合せ先 商工観光課 ☎34-8720

## 第1回 六古窯のやきもの

日本遺産にも認定されている「日本六古窯」のひとつ「越前焼」。今回初めて6産地(越前・瀬戸・常滑・信楽・丹波・備前)のやきものを展示販売します。

各産地が継承しているやきものの形や技法に沿った作品から、現代の食生活や美的感性に合わせたデザインなど、さまざまな色や形を表現、発信している現代窯元の作品をご覧ください。

歴史的背景をはじめ、材質や造形、釉薬や装飾など、同じやきものでも産地それぞれ違いますが、「六古窯産地協議会」という組織をつくり、情報交換や産地課題など、古くから伝えられて来た「やきもの」だけではなく、時代と共に変化を取り入れた「やきもの」を、これからの未来に継承、発展を目的として連携・活動しています。

今回の展示販売会がモデルケースとなって他産地でも催され、六古窯はもとより、越前焼の魅力がより一層浸透していくことを期待しています。

会期 令和7年10月18日(土)～11月16日(日)  
時間 午前9時～午後5時(最終入館は午後4時30分)  
場所 越前陶芸村文化交流会館ロビー

入館料 無料

信楽 Shigaraki	第一回 六古窯のやきもの	越前 Echizen
丹波 Taniwa		瀬戸 Seto
備前 Bizen		常滑 Hakone

### 出品

瀬戸焼・常滑焼・信楽焼・丹波焼・備前焼

#### ▼越前焼

いいだくにこ	大久保 榮	北島 久美子	中村 豊	ふじの まさ代
入江 紳好	大久保 賢一	北島 重光	波寄窯 圭子	村島 順
入江 英代	大森 正人	近藤 早苗	西浦 武	数内 文子
岩国 英子	大屋 宇一郎	近藤 修康	西浦 朋子	山田 奈穂子
宇野 直	RICCA KITAZAKI	五島 哲	福島 宏治	吉田 雄貴
宇野 ふみ	北島 和幸	武澤 信雄	福嶋 伸彦	

問合せ先 越前陶芸村文化交流会館 ☎32-3200

# ちよっぽのこ

No.12

織田児童館



友達と楽しく  
過ごしています!



大きなダンボールにお絵描き♪  
看板作りをしたよ~!



タイルで  
ナベシキづくり

折り紙で  
何作ろうかな~

イベントが  
盛りだくさん



紙濃き  
楽しいな☆



ぶどう狩り



福井ユナイテッドFCの  
選手によるサッカー教室



地域おこし協力隊 吉田隊員の

## 地域×オリーブ! 最終回

なんと今回で任期中の地域×オリーブは最後となります!!

あっという間すぎて、前回の時点でお伝えするの忘れていました。  
広報えちぜんの来月か再来月号でまとめのページをお願いしていま  
す。感謝はその時に!

地域おこし協力隊として活動する最後の地域×オ  
リーブは、TEAM 越前夢おこしとともに企画してい  
るオリーブ葉を使ったお土産づくり。だんだんと形  
にはなりつつありますが、もう少し時間はかかりそう  
です。お披露目は、活動後に発信していきますので、  
Instagram やメディアでお話しできる時まで楽しみに  
お待ちください!

右の写真は、試作品のチラムセです。また次回お会い  
しましょう!

問合せ先 ☎090-9298-2231  
MAIL yoshifumijob@gmail.com



町ホームページ  
http://www.town.echizen.fukui.jp

過去の広報えちぜんも  
町ホームページでご覧いただけます。

QRコードは(株)デンソーウェアの登録  
商標です

町ホームページ  
QRコード



(スマートフォン用)

町LINE  
QRコード



(スマートフォン用)

町公式動画チャンネル  
QRコード



(スマートフォン用)



本文には見やすく読み  
まがえにくいユニ  
バーサルデザインフォ  
ントを採用しています。



広報えちぜんは環境  
に優しい植物油イン  
キを使用しています。