

## 越前町の給与・定員管理等について

### 1 総括

#### (1) 人件費の状況(普通会計決算)

区分	住民基本台帳人口 (平成23年度末)	歳出額 A	実質収支	人件費 B	人件費率 B/A	(参考) 平成22年度の人件費率
平成23年度	人 23,679	千円 13,190,716	千円 851,259	千円 2,115,347	% 16.0	% 13.7

#### (2) 職員給与費の状況(普通会計決算)

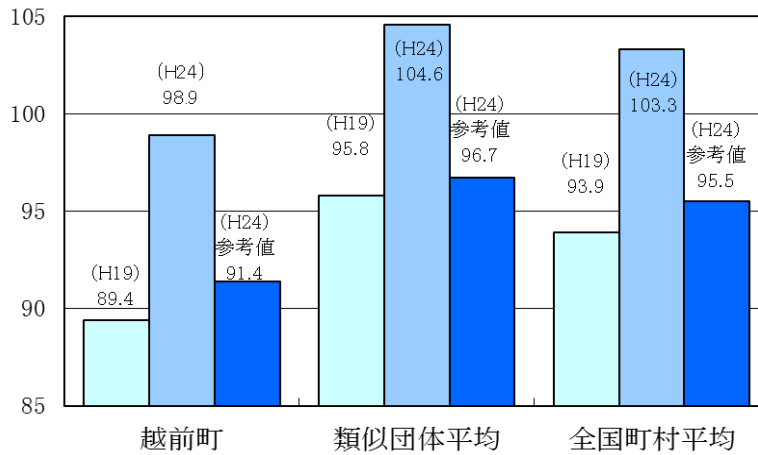
区分	職員数 A	給与費				一人当たり 給与費 B/A	(参考)類似団体平均 一人当たり給与費 千円
		給料 千円	職員手当 千円	期末・勤勉手当 千円	計 B 千円		
平成23年度	人 267	千円 937,101	千円 91,367	千円 326,363	千円 1,354,831	千円 5,074	千円 5,762

- (注) 1 職員手当には退職手当を含まない。  
2 職員数は、平成23年4月1日現在の人数である。

#### (3) 特記事項

特になし

#### (4) ラスパイレス指数の状況(各年4月1日現在)



- (注) 1 ラスパイレス指数とは、国家公務員の給与水準を100とした場合の地方公務員の給与水準を示す指数である。  
なお、ラスパイレス指数は、削減措置後の国家公務員の平均給料と比較したものである。  
2 類似団体平均とは、人口規模、産業構造が類似している団体のラスパイレス指数を単純平均したものである。  
3 「参考値」は、国家公務員の時限的な(2年間)給与改定特例法による措置が無いとした場合の値である。

### 2 一般行政職給料表の状況(平成24年4月1日現在)

(単位:円)

	1級	2級	3級	4級	5級	6級
1号給の給料月額	135,600	185,800	222,900	261,900	289,200	320,600
最高号給の給料月額	243,700	307,800	354,700	388,300	400,600	422,600

(注) 給料月額は、給与抑制措置を行う前のものである。

### 3 職員の平均給与月額、初任給等の状況

#### (1) 職員の平均年齢、平均給料月額及び平均給与月額の状況（平成24年4月1日現在）

##### ① 一般行政職

区分	平均年齢	平均給料月額	平均給与月額	平均給与月額 (国ベース)
越前町	41.9歳	296,400円	324,098円	313,436円
福井県	42.7歳	335,902円	407,371円	364,659円
国	42.8歳	304,944円(329,917円)	—	372,906円(401,789円)
類似団体	42.8歳	320,717円	376,072円	352,117円

##### ② 技能労務職

区分	公務員					民間			参考 A/B
	平均年齢	職員数	平均給料月額	平均給与月額 (A)	平均給与月額 (国ベース)	対応する民間 の類似職種	平均年齢	平均給与月額 (B)	
越前町	51.7歳	35人	252,300円	260,180円	256,631円	—	—	—	—
うち用務員	57.0歳	7人	253,200円	262,071円	257,871円	用務員	53.5歳	206,600円	1.27
うち運転手	52.1歳	3人	266,900円	289,400円	282,100円	自家用乗用自動車運転手	62.5歳	198,300円	1.46
うち学校給食員	48.8歳	10人	241,700円	246,420円	243,460円	調理士	48.0歳	217,200円	1.13
福井県	48.1歳	107人	346,935円	389,039円	367,978円	—	—	—	—
国	49.7歳	3,479人	270,465円 (285,030円)	—	307,506円 (323,181円)	—	—	—	—
類似団体	49.4歳	15人	287,711円	313,646円	303,886円	—	—	—	—

区分	参考		
	年収ベース（試算値）の比較		
	公務員 (C)	民間 (D)	C/D
越前町	—	—	—
うち用務員	4,141,157円	2,861,400円	1.45
うち運転手	4,576,500円	2,586,000円	1.77
うち学校給食員	3,907,840円	3,054,200円	1.28

※民間データは、賃金構造基本統計調査において公表されているデータを使用している。（平成21～平成23年の3ヶ年平均）

※技能労務職の職種と民間の職種等の比較にあたり、年齢、業務内容、雇用形態等の点において完全に一致しているものではない。

※年収ベースの「公務員（C）」及び「民間（D）」のデータは、それぞれ平均給与月額を1.2倍にしたものに、公務員においては前年度に支給された期末・勤勉手当、民間においては前年に支給された年間賞与の額を加えた試算値である。

##### ③ 看護・保健職

区分	平均年齢	平均給料月額	平均給与月額	平均給与月額 (国ベース)
越前町	39.7歳	265,400円	269,200円	265,400円
国	45.7歳	298,203円(313,617円)	—	326,642円(342,896円)
類似団体	40.3歳	291,178円	329,776円	303,743円

(注) 1 「平均給料月額」とは、平成24年4月1日現在における各職種ごとの職員の基本給の平均である。

2 「平均給与月額」とは、給料月額と毎月支払われる扶養手当、地域手当、住居手当、時間外勤務手当などのすべての諸手当の額を合計したものであり、地方公務員給与実態調査において明らかにされているものである。  
また、「平均給与月額（国ベース）」は、国家公務員の平均給与月額には時間外勤務手当、特殊勤務手当等の手当が含まれていないことから、比較のため国家公務員と、同じベースで再計算したものである。

3 国家公務員欄における「平均給料月額」及び「平均給与月額（国ベース）」の括弧書きは、給与改定特例法による措置がないとした場合の値（減額前）である。

#### (2) 職員の初任給の状況（平成24年4月1日現在）

区分	越前町	福井県	国	
一般行政職	大学卒	161,600円	178,800円	163,987円(172,200円)
	高校卒	140,100円	144,500円	133,418円(140,100円)
技能労務職	高校卒	133,100円	141,900円	—
	中学卒	121,600円	133,100円	—

#### (3) 職員の経験年数別・学歴別平均給料月額の状況（平成24年4月1日現在）

区分	経験年数10年	経験年数15年	経験年数20年	
一般行政職	大学卒	235,900円	— 円	316,400円
	高校卒	— 円	— 円	— 円
技能労務職	高校卒	— 円	— 円	— 円
	中学卒	— 円	— 円	— 円

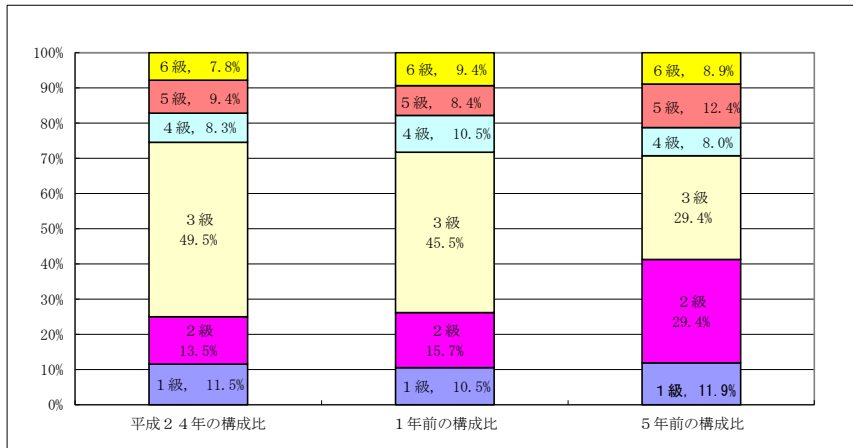
経験年数ごとの人数が3人以下となる場合、近似階層についても3人以下となる場合は未記入。

#### 4 一般行政職の級別職員数等の状況

##### (1) 一般行政職の級別職員数の状況（平成24年4月1日現在）

区分	標準的な職務内容	職員数	構成比
1 級	主事補、技師補、主事、技師	22 人	11.5 %
2 級	主事、技師	26 人	13.5 %
3 級	課長補佐、係長、主査、保育所長、主任保育士、主任保健師	95 人	49.5 %
4 級	課長補佐、参事、保育所長	16 人	8.3 %
5 級	課長	18 人	9.4 %
6 級	理事、課長	15 人	7.8 %

(注) 越前町の給与条例に基づく給料表の級区分による職員数である。



##### (2) 昇給への勤務成績の反映状況

昇給への勤務成績の反映状況

昇給はそれぞれの職員の勤務成績の結果に基づき、職員を次のAからEとしている。

- (1) 勤務成績が極めて良好である職員 : A
- (2) 勤務成績が特に良好である職員 : B
- (3) 勤務成績が良好である職員 : C
- (4) 勤務成績がやや良好でない職員 : D
- (5) 勤務成績が良好でない職員 : E

ただし、昇給区分はCのみとしている。

## 5 職員の手当の状況

### (1) 期末手当・勤勉手当

越 前 町	福 井 県	国
1人当たり平均支給額(平成23年度) 1,188 千円	1人当たり平均支給額(平成23年度) 1,584 千円	—
(平成23年度支給割合) 期末手当 2.60 月分 勤勉手当 1.35 月分 ( 1.45 )月分 ( 0.65 )月分	(平成23年度支給割合) 期末手当 2.60 月分 勤勉手当 1.35 月分 ( 1.45 )月分 ( 0.65 )月分	(平成23年度支給割合) 期末手当 2.60 月分 勤勉手当 1.35 月分 ( 1.45 )月分 ( 0.65 )月分
(加算措置の状況) 職制上の段階、職務の級等による加算措置 ・役職加算 5～15%	(加算措置の状況) 職制上の段階、職務の級等による加算措置 ・役職加算 5～20% ・管理職加算 15～25%	(加算措置の状況) 職制上の段階、職務の級等による加算措置 ・役職加算 5～20% ・管理職加算 10～25%

(注) ( ) 内は、再任用職員に係る支給割合である。

#### 【参考】勤勉手当への勤務実績の反映状況

<p>勤務成績の評定の実施状況 全職員について、業績と能力・態度に関する人事評価を実施している。 平成23年12月支給の勤勉手当に人事評価結果を反映している。</p>
---

### (2) 退職手当(平成24年4月1日現在)

越 前 町	国
(支給率) 自己都合 勤奨・定年 勤続20年 23.50 月分 30.55 月分 勤続25年 33.50 月分 41.34 月分 勤続35年 47.50 月分 59.28 月分 最高限度額 59.28 月分 59.28 月分 その他の加算措置 定年前早期退職特例措置 (2%～20%加算) (退職時特別昇給 なし) 1人当たり平均支給額 5,580 千円 8,592 千円	(支給率) 自己都合 勤奨・定年 勤続20年 23.50 月分 30.55 月分 勤続25年 33.50 月分 41.34 月分 勤続35年 47.50 月分 59.28 月分 最高限度額 59.28 月分 59.28 月分 その他の加算措置 定年前早期退職特例措置 (2%～20%加算)

(注) 退職手当の1人当たり平均支給額は、平成23年度に退職した職員に支給された平均額である。

### (3) 特殊勤務手当(平成24年4月1日現在)

支給実績(平成23年度)	— 千円		
支給職員1人当たり平均支給年額(平成23年度決算)	— 円		
職員全体に占める手当支給職員の割合(平成23年度)	— %		
手当の種類(手当数)	1		
手当の名称	主な支給対象職員	主な支給対象業務	左記職員に対する支給単価
感染症等防疫作業従事手当	感染防疫作業に従事する職員	感染症患者若しくは感染症の疑いのある患者の救護又は感染症菌の付着した物件若しくは付着の危険がある物件の処理作業に従事したとき、又は感染症菌を有する家畜若しくは感染症菌を有する疑いのある家畜に対する防疫作業に従事したとき	日額 300円

### (4) 時間外勤務手当

支給実績(平成23年度決算)	17,320 千円
職員1人当たり平均支給年額(平成23年度決算)	68 千円
支給実績(平成22年度決算)	37,266 千円
職員1人当たり平均支給年額(平成22年度決算)	121 千円

(5) その他の手当 (平成24年4月1日現在)

手当名	内容及び支給単価	国の制度との異同	国の制度と異なる内容	支給実績 (平成23年度決算)	支給職員1人当たり 平均支給年額 (平成23年度決算)
扶養手当	・配偶者 13,000円 ・配偶者以外1人につき6,500円 ・配偶者無の1人目11,000円 ・特定期間にある子の加算5,000円	同		23,454 千円	234,541 円
住居手当	借家・借間 ・家賃23,000円以下 家賃-12,000円 ・家賃23,000円超55,000円未満 (家賃-23,000円)×1/2+11,000円 ・家賃55,000円以上 27,000円 自宅の新築・購入日より5年 2,500円	同		3,833 千円	255,560 円
通勤手当	交通機関等の利用者 ・55,000円以下は運賃相当額 自動車等の使用者 (通勤距離が片道2km以上) ・使用距離区分に応じ支給	同		17,295 千円	74,869 円
管理職手当	管理・監督の地位にある職員 月額21,000～120,000円	同 (ただし、額は異なる)		19,066 千円	515,296 円
休日勤務手当	勤務1時間当たりの給料の 月額の135/100	同		- 千円	- 円
宿日直手当	役場・コミュニティセンター 4,200円	同		3,583 千円	25,230 円

6 特別職の報酬等の状況 (平成24年4月1日現在)

区分	給料	月 額 等		
		(参考)類似団体における最高/最低額		
報 酬	町 長	880,000 円	904,000 円 / 383,500 円	
	副 町 長	680,000 円	750,000 円 / 311,500 円	
	議 長	320,000 円	499,000 円 / 227,000 円	
報 酬	副 議 長	250,000 円	430,000 円 / 182,000 円	
	議 員	240,000 円	400,000 円 / 157,000 円	
	期 末 手 当	町 長	(平成23年度支給割合)	
退 職 手 当	副 町 長	3.48 月分		
	議 長	(平成23年度支給割合)		
	副 議 長	3.45 月分		
備 考	議 員	(算定方式)	(1期の手当額)	(支給時期)
	町 長	88.0万円×在職月×45/100	19,008,000 円	任期毎
	副 町 長	68.0万円×在職月×27/100	8,812,800 円	任期毎

(注) 1 給料及び報酬の( )内は、減額措置を行う前の金額である。  
2 退職手当の「1期の手当額」は、4月1日現在の給料月額及び支給率に基づき、1期(4年=48月)勤めた場合における退職手当の見込額である。

## 7 職員数の状況

### (1) 部門別職員数の状況と主な増減理由

(各年4月1日現在)

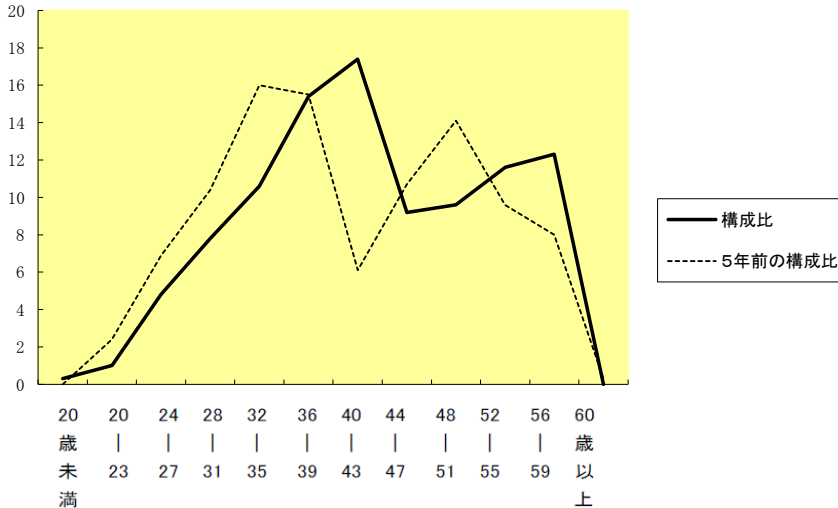
部 門	区 分	職 員 数		対前年 増減数	主 な 増 減 理 由	
		平成23年	平成24年			
普 通 会 計 部 門	一 般 行 政 部 門	議 会	3	3	0	防災安全課新設による職員の増 織田病院の指定管理者移行に伴う関連業務による 職員の増
		総 務	61	64	3	
		税 務	14	14	0	
		民 生	75	72	-3	
		衛 生	16	18	2	
		労 働	1	1	0	
		農林水産	17	16	-1	
		商 工	9	9	0	
	土 木	16	17	1		
	計	212	214	2	<参考> 人口1万人当たり職員数90.37人 (類似団体の人口1万人当たりの職員数51.99人)	
教育部門	56	56	0	インターハイ(ホッケー競技)開催に伴う関連業務による職員増		
消防部門			0			
小 計	268	270	2	<参考> 人口1万人当たり職員数114.02人 (類似団体の人口1万人当たりの職員数68.95人)		
公 営 企 業 等 部 門	病 院	60	0	-60	織田病院の指定管理者移行に伴う職員減	
	水 道	6	6	0		
	下水道	5	5	0		
	その他	14	12	-2		
	小 計	85	23	-62		
合 計	353	293	-60	<参考> 人口1万人当たり職員数123.73人		

(注) 1 職員数は一般職に属する職員数である。(教育長を含みます。)

2 [ 397 ] 内は、条例定数の合計である。(定数には、教育長は含まれない。)

### (2) 年齢別職員構成の状況(平成24年4月1日現在)

(例) %



区 分	20歳未満	20歳23歳	24歳27歳	28歳31歳	32歳35歳	36歳39歳	40歳43歳	44歳47歳	48歳51歳	52歳55歳	56歳59歳	60歳以上	計
職員数	1人	3人	14人	23人	31人	45人	51人	27人	28人	34人	36人		293人

### (3) 職員数の推移

(単位: 人・%)

部門別 \ 年度	19年	20年	21年	22年	23年	24年	過去5年間の増減数(率)
一般行政	224	226	223	216	212	214	▲10 (▲4.5)
教 育	61	54	57	55	56	56	▲5 (▲8.2)
普通会計	285	280	280	271	268	270	▲15 (▲5.3)
公営企業等会計	91	90	86	81	85	23	▲68 (▲74.7)
総合計	376	370	366	352	353	293	▲83 (▲22.1)

(注) 1 各年における定員管理調査において報告した部門別職員数。

## 8 公営企業職員の状況

### (1) 上水道事業

#### ① 職員給与費の状況

ア 決算

区 分	総費用 A	純損益又は 実質収支	職員給与費 B	総費用に占める 職員給与費比率 B/A	(参考) 平成22年度の総費用に 占める職員給与費比率
平成23 年度	千円 263,536	千円 △ 273	千円 13,235	% 5.0	% 5.6

区 分	職員数 A	給 与 費				1人当たり 給与費 B/A	(参考) 市町村平均 1人当たり給与費 千円
		給 料	職員手当	期末・勤勉手当	計 B		
平成23 年度	人 2	千円 7,368	千円 808	千円 2,650	千円 10,826	千円 5,413	千円 6,350

(注) 1 職員手当には退職給与金を含まない。  
2 職員数は、平成23年4月1日現在の人数である。

イ 特記事項

特になし

#### ② 職員の基本給、平均月収額及び平均年齢の状況（平成24年4月1日現在）

区 分	平均年齢	基本給	平均月収額
越前町	41.2歳	330,125円	451,083円
団体平均	45.4歳	358,043円	528,316円

(注) 平均月収額には、期末・勤勉手当等を含む。

#### ③ 職員の手当の状況

ア 期末手当・勤勉手当

越前町		一般行政職・団体平均	
1人当たり平均支給額（平成23年度） 1,325 千円		1人当たり団体平均支給額（平成23年度） 1,492千円	
（平成23年度支給割合） 期末手当 2.60 月分 （ 1.45 ）月分		（平成23年度一般行政職支給割合） 期末手当 2.60 月分 （ 1.45 ）月分	
勤勉手当 1.35 月分 （ 0.65 ）月分		勤勉手当 1.35 月分 （ 0.65 ）月分	
（加算措置の状況） 職制上の段階、職務の級等による加算措置 ・役職加算 5～15%		（一般行政職の加算措置の状況） 職制上の段階、職務の級等による加算措置 ・役職加算 5～15%	

(注) ( ) 内は、再任用職員に係る支給割合である。

イ 退職手当（平成24年4月1日現在）

越 前 町			一般行政職・団体平均		
(支給率)	自己都合	勸奨・定年	(支給率)	自己都合	勸奨・定年
勤続20年	23.50 月分	30.55 月分	勤続20年	23.50 月分	30.55 月分
勤続25年	33.50 月分	41.34 月分	勤続25年	33.50 月分	41.34 月分
勤続35年	47.50 月分	59.28 月分	勤続35年	47.50 月分	59.28 月分
最高限度額	59.28 月分	59.28 月分	最高限度額	59.28 月分	59.28 月分
その他の加算措置	定年前早期退職特例措置 (2%～20%加算)		その他の加算措置	定年前早期退職特例措置 (2%～20%加算)	
(退職時特別昇給 なし)			(退職時特別昇給 なし)		
1人当たり平均支給額	— 千円	— 千円	団体 1人当たり平均支給額	15,252 千円	

(注) 退職手当の1人当たり平均支給額は、平成23年度に退職した職員がいないので、支給実績なし。

ウ 時間外勤務手当

支給実績（平成23年度決算）	253千円
一人当たり支給額	127千円

(注) 時間外勤務手当には、休日勤務手当を含む。

エ その他の手当（平成24年4月1日現在）

手 当 名	内容及び支給単価	一般行政職の制度と の異同	一般行政職の制度と 異なる内容	支給実績 (平成23年度決算)	支給職員1人当たり 平均支給年額 (平成23年度決算)
扶養手当	一般行政職に同じ	同		556 千円	277,750 円
住居手当	一般行政職に同じ	同		千円	円
通勤手当	一般行政職に同じ	同		48 千円	24,000 円
管理職手当	一般行政職に同じ	同		千円	円
休日勤務手当	一般行政職に同じ	同		千円	円